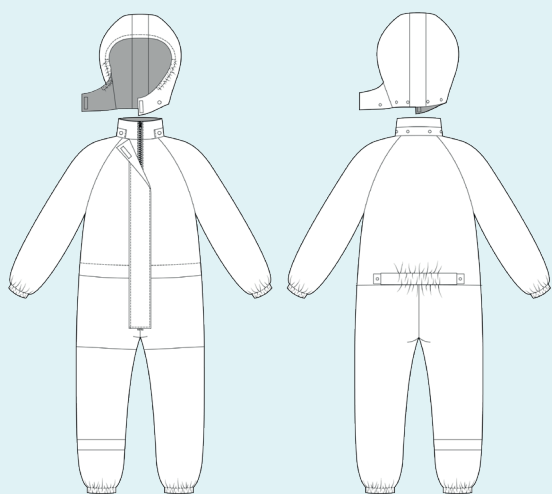


ELINA PATYKOVA
ВЫКРОЙКИ

Инструкция
по пошиву

Комбинезон Pocket

#патыкова_комбинезонпокет



Уровень сложности



Для пошива нам понадобятся:



- курточная ткань (дюспо, мембрана, твил и т.п.) двух цветов,
- утеплитель плотностью 200 г,
- подкладочная ткань,
- флис,
- молния,
- резинка для лямок шириной 3 см,
- резинка шириной 3 см,
- резинка шириной 1,5 см,
- кнопки Alfa 12,5 мм – 10 шт.,
- лента велкро (липучка) длиной 25 см (ширина 2 см),
- светоотражающая лента,
- пуговицы диаметром 12–15 мм – 4 шт.,
- резинка с перфорацией,
- нитки в цвет ткани,
- иглы Microtex 70-80.

Если вы не уверены в посадке изделия, рекомендуется сначала отшить макет из недорогой ткани с похожими свойствами (эластичность,

толщина, драпируемость). Это позволит скорректировать длину, ширину, посадку изделия и сэкономить время.

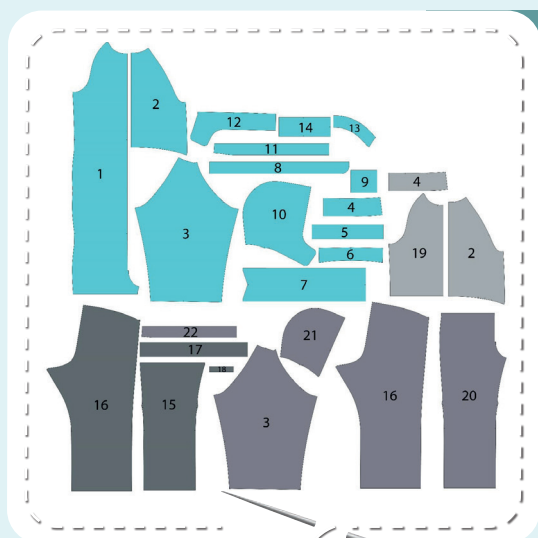


Расход ткани указан в аннотации к выкройке в соответствии с вашим размером. Необходимые длины резинок и молнии указаны на выкройке. Обратите внимание, что если ширина ткани отличается от указанной в таблице, то длина отреза будет другой. Приступаем к раскрою. Распечатываем и склеиваем детали выкройки. При

печати не забываем проверить размер тестового квадрата. Раскладываем все детали на ткани, соблюдая направления долевых. Прикалываем их к ткани и аккуратно вырезаем по контуру. Не забываем, что припуски на выкройке уже учтены. Переносим все метки с выкройки на изнаночную сторону деталей.



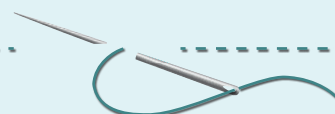
В результате у нас должны получиться



ДЕТАЛИ КОМБИНЕЗОНА:

1. перед – 2 детали из курточной ткани, 2 детали из утеплителя,
2. спинка – 1 деталь со сгибом из курточной ткани, 1 деталь со сгибом из утеплителя, 1 деталь со сгибом из флиса,
3. рукав – 2 детали из курточной ткани, 2 детали из утеплителя, 2 детали из подкладочной ткани,
4. стойка – 1 деталь со сгибом из курточной ткани, 1 деталь со сгибом из утеплителя, 1 деталь со сгибом из флиса,
5. манжета рукава – 2 детали из курточной ткани,
6. кулиска – 1 деталь из курточной ткани,
7. ветрозащитная планка – 1 деталь из курточной ткани и 1 деталь из утеплителя,
8. защита от защемления – 2 детали из курточной ткани,
9. держатель резинки – 2 детали из курточной ткани,
10. боковая часть капюшона – 2 детали из курточной ткани, 2 детали из утеплителя,
11. центральная часть капюшона – 1 деталь со сгибом из курточной ткани, 1 деталь со сгибом из утеплителя,
12. обтачка капюшона – 1 деталь со сгибом из курточной ткани,
13. обтачка низа капюшона – 1 деталь со сгибом из курточной ткани
14. планка капюшона – 1 деталь со сгибом из курточной ткани, 1 деталь со сгибом из утеплителя,
15. нижняя часть переда – 2 детали из курточной ткани, 2 детали из утеплителя,
16. нижняя часть спинки – 2 детали из курточной ткани, 2 детали из утеплителя, 2 детали из подкладочной ткани,
17. нижняя манжета – 2 детали из курточной ткани,
18. петля – 1 деталь из курточной ткани,
19. подкладка переда – 2 детали из флиса,
20. подкладка нижней части переда – 2 детали из подкладочной ткани,
21. подкладка боковой части капюшона – 2 детали из подкладочной ткани,
22. подкладка центральной части капюшона – 1 деталь со сгибом из подкладочной ткани

ПРИМЕЧАНИЕ. Детали из утеплителя кроим грубым кроем (+ 2–3 см к припускам).



Теперь можно
приступить к пошиву

Условные обозначения:



прямая строчка



длина стежка
в миллиметрах (мм)



плоский шов



строчка зигзаг



ширина стежка
в миллиметрах (мм)



трёхступенчатый
зигзаг



однорожковая лапка
для притачивания
молнии



универсальная
лапка



лапка для притачива-
ния потайной молнии



закрепка
необходимо выполнить закрепку строчки и обрезать
концы нитей, для оверлочного и распошивального шва —
связать концы нитей и спрятать их в шов



лапка для
притачивания канта



3-ниточная
оверлочная строчка



4-ниточная
оверлочная строчка

ПРИМЕЧАНИЕ

А

4-ниточная оверлочная строчка

Если у вас нет оверлока, то заменяем эластичными швами, которые имеются на вашей швейной машине, либо зигзагом.

Б

3-ниточная оверлочная строчка

Если у вас нет оверлока, то заменяем псевдо-оверлочным швом, если такой имеется на вашей швейной машине, либо зигзагом.

В

плоский шов

Если у вас нет распошивальной машины, то можно выполнить: а) двойной иглой на швейной машине, б) декоративным эластичным швом на швейной машине; в) обметать срез оверлочным швом и отстрочить прямой строчкой.

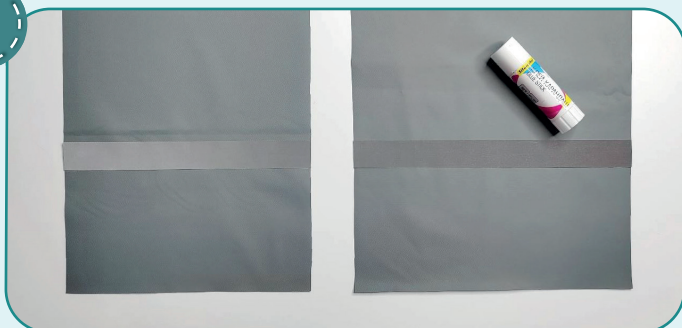
ПОЛЕЗНЫЕ ССЫЛКИ

- ▶ [как купить выкройку](#)
- ▶ [как распечатать выкройку](#)
- ▶ [как собрать выкройку](#)
- ▶ [как склеить выкройку](#)

Пошив комбинезона



1



Размечаем на левых половинах нижней части переда и нижней части спинки с лицевой стороны местоположение светоотражающей ленты. Приклеиваем ленты с помощью клея-карандаша.

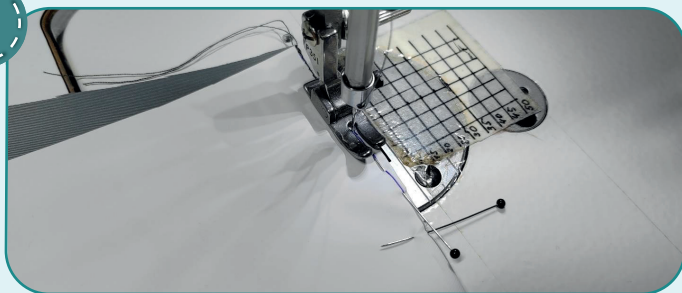
ПРИМЕЧАНИЕ. Вы можете настроить светоотражающую ленту на обе брючины или на любую из них по своему выбору.

2

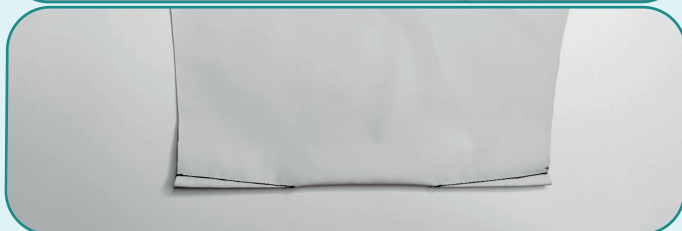


Настрочиваем ленты по периметру на расстоянии 1 мм от края.

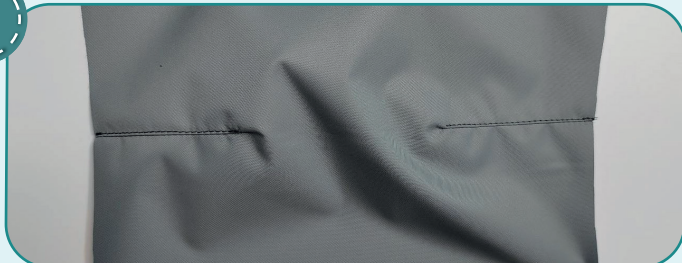
3



Размечаем вытачки на изнаночной стороне нижней части переда. Скалываем или смётываем вытачки, точно совмещая их стороны. Стачиваем вытачки прямой строчкой по разметке.

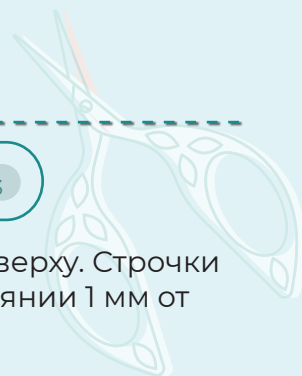


4



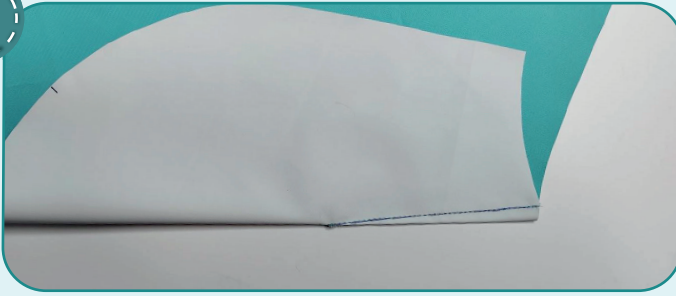
Застрачиваем вытачки кверху. Строчки прокладываем на расстоянии 1 мм от шва.

5





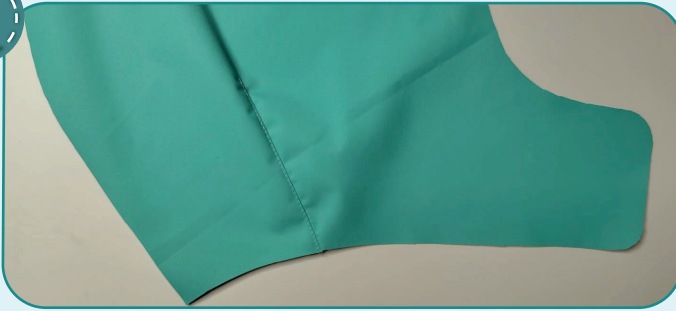
5



2,5-3

Стачиваем вытачки боковых частей капюшона прямой строчкой по разметке.

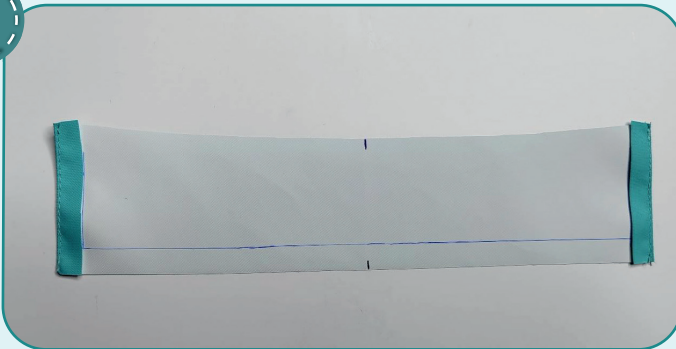
6



2,5-3

Застрачиваем вытачки к спинке. Строчки прокладываем на расстоянии 1 мм от шва.

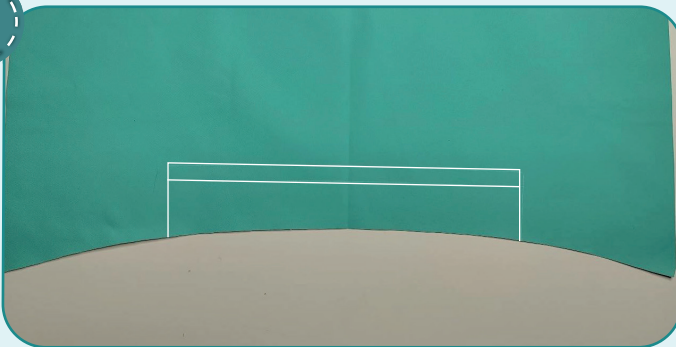
7



2,5-3

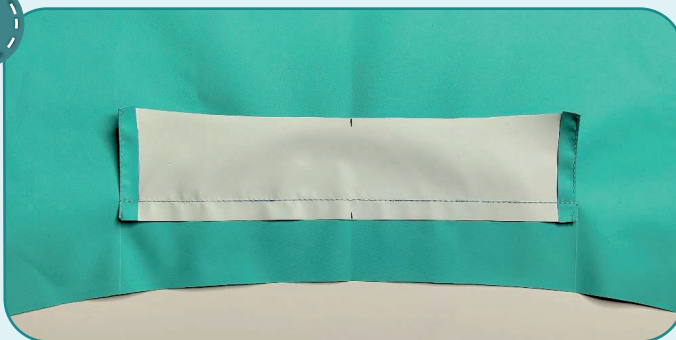
Подгибаем боковые срезы кулиски на 10 мм на изнаночную сторону. Отстрачиваем на расстоянии 1 мм от края.

8



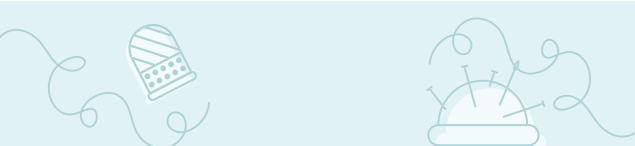
Размечаем на лицевой стороне спинки место притачивания кулиски. Затем на 10 мм ниже чертим параллельную линию.

9



2,5-3

Прикалываем кулиску к спинке лицом к лицу вниз головой. Прямой длинный срез кулиски совмещаем с размеченной линией. Настрочиваем кулиску прямой строчкой на расстоянии 10 мм от среза.



10



2,5-3

Отгибаем кулиску вниз. Отстрачиваем вдоль сгиба прямой строчкой на расстоянии 1 мм от края. Затем фиксируем нижние срезы кулиски и спинки прямой строчкой на расстоянии 7 мм.

11



Боковые части капюшона промазываем канцелярским клеем-карандашом с изнаночной стороны по периметру детали и полосами внутри детали. Приклеиваем боковые части капюшона из курточной ткани к соответствующим деталям из утеплителя, равномерно распределяем и разглаживаем. Скальваем курточную ткань с утеплителем по периметру как можно чаще. Так же соединяем детали: центральной части капюшона, стойки, спинки, брючины полочки и спинки, рукава, планки капюшона, ветрозащитной планки. Обратите внимание, что в ветрозащитную планку и планку капюшона используется утеплитель плотностью 75 г/м². Для

этого расслаиваем имеющийся утеплитель на два слоя, один из которых примерно в два раза тоньше другого (его используем при пошиве).

ПРИМЕЧАНИЕ. Если ткань скользит или у вас недостаточно опыта, вместо булавок лучше использовать ручную смётку. Чтобы после ручной смётки не оставались проколы на ткани, смётываем близко к линии шва со стороны припуска.

12

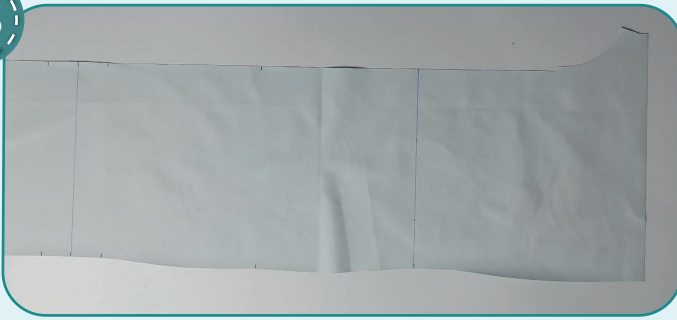


3
4
7

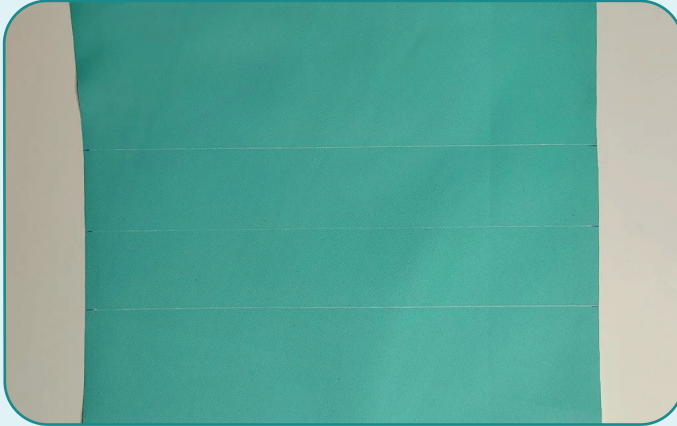
Стачиваем детали из курточной ткани с утеплителем на оверлоке. Оверлок срезает излишки утеплителя, фиксирует утеплитель и курточную ткань, а также припуски становятся более плоскими. Если нет оверлока, то стачиваем детали, проложив прямую строчку на расстоянии 4–5 мм от края, затем срезаем излишки утеплителя.



13



На лицевой стороне переда, ниже границы утеплителя, размечаем линии отстрочки клапана кармана и перегиба. На изнаночной стороне наносим линии границ утеплителя.



14



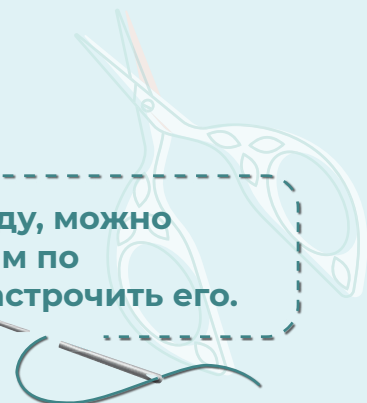
К деталям переда утеплитель прикалываем в верхней и нижней части, точно до границ среза утеплителя, указанных на выкройке.

15



Фиксируем верхний слой с утеплителем на оверлоке.

ПРИМЕЧАНИЕ. Чтобы избежать излишней толщины по переду, можно соединить детали переда с нижними частями переда, а затем по получившимся цельным деталям раскроить утеплитель и настроить его.





16



2,5-3

Перегибаем перед по границе утеплителя, скалываем и отстрачиваем прямой строчкой по линии.

17



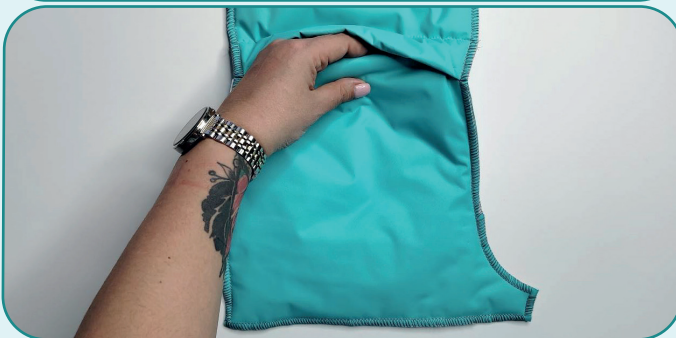
Нижнюю линию утеплителя совмещаем с отстрочкой клапана, формируя карман. Клапан должен находиться сверху. Скалываем вдоль центрального и бокового срезов.

18



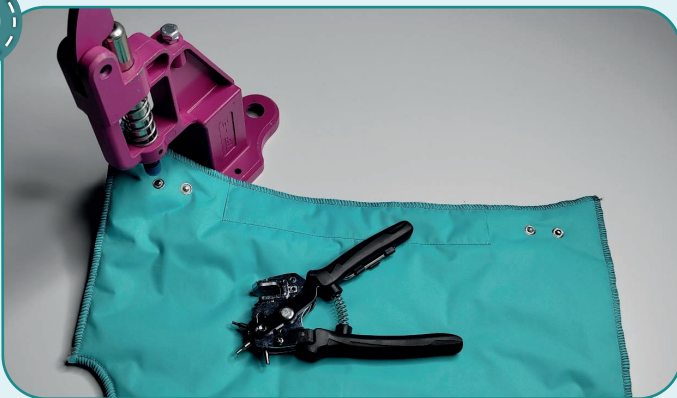
2,5-3

Фиксируем боковые срезы кармана прямыми строчками. Таким же образом обрабатываем вторую деталь переда (п. 16-18).



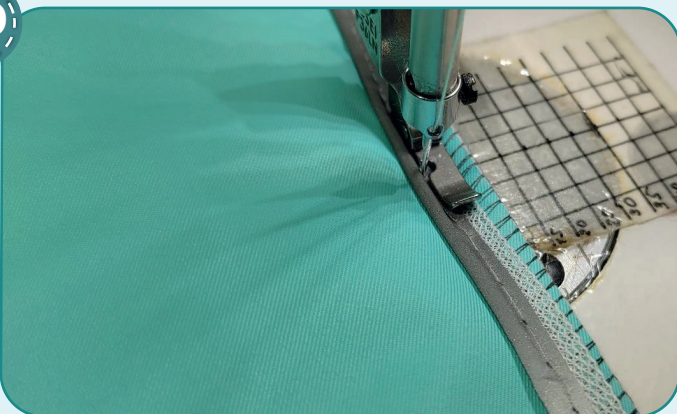


19



На лицевую сторону спинки переносим разметку местоположения кнопок. С помощью пробойника или ножниц пробиваем или вырезаем отверстия диаметром 2 мм. Устанавливаем нижние части кнопок с помощью пресса.

20



При желании можно дополнить комбинезон светоотражающим кантом. Настрочиваем кант на срезы реглана рукавов и на центральную часть капюшона на расстоянии 10 мм от края. Используем однорожковую лапку для притачивания молнии или специальную лапку для канта.



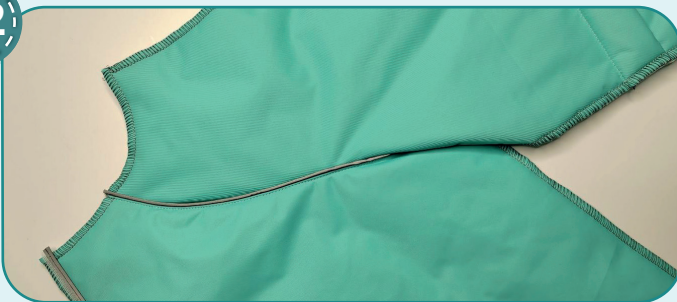
21



Скальваем рукав и деталь переда по срезам реглана лицевыми сторонами друг к другу. Стачиваем их прямой строчкой на расстоянии 10 мм от края. Если используем кант, то строчку прокладываем со стороны рукава с помощью однорожковой лапки точно в строчку притачивания канта.



22



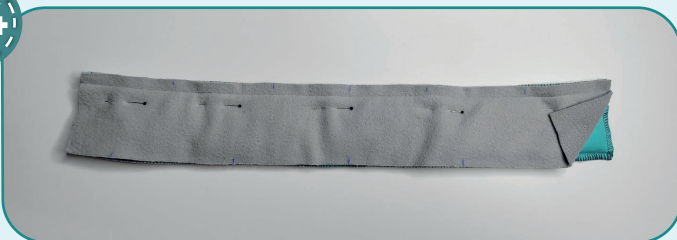
Припуски застрачиваем на рукав. Строчку прокладываем на расстоянии 1 мм от шва.

23



Таким же образом притачиваем рукава к спинке (п. 21–22).

24



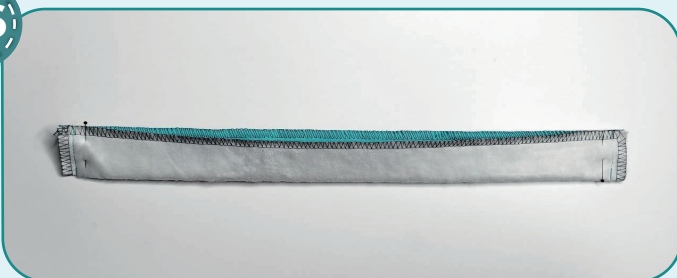
Скалываем верхнюю и внутреннюю стойки вдоль верхних срезов. Стачиваем их прямой строчкой на расстоянии 10 мм от края.

25



Застрачиваем припуски на внутреннюю стойку на расстоянии 1 мм от шва.

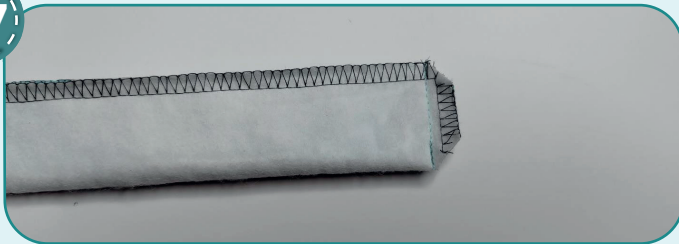
26



Складываем планку капюшона пополам вдоль длинных срезов лицевой стороной внутрь. Стачиваем боковые срезы на расстоянии 10 мм от края прямой строчкой.



27



Срезаем уголки припусков. Выворачиваем планку капюшона на лицевую сторону.

28



На лицевую сторону планки переносим разметку местоположения кнопок. Скалываем или смётываем, совмещая нижние срезы, чтобы избежать смещения. Устанавливаем нижние части кнопок.

29



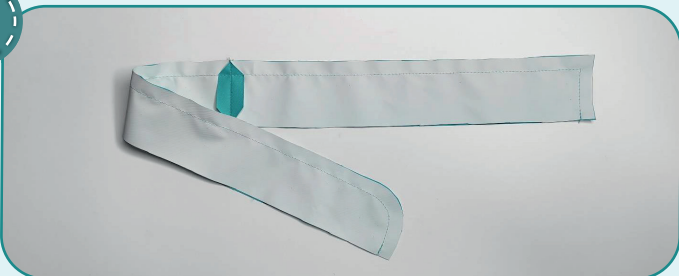
На лицевую сторону внешней части стойки накладываем планку капюшона, ориентируясь на метки. Настрочиваем прямой строчкой вдоль боковых сторон на расстоянии 1 мм от края, вдоль нижнего среза на расстоянии 7 мм от края.

30



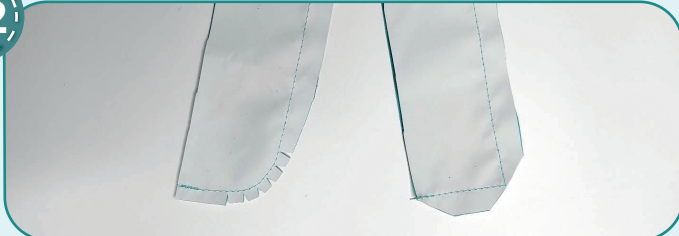
Вкалываем внешнюю стойку в горловину комбинезона, совмещая метки. Втачиваем стойку прямой строчкой на расстоянии 10 мм от края. Строчку прокладываем со стороны горловины, чтобы предотвратить образование складок.

31

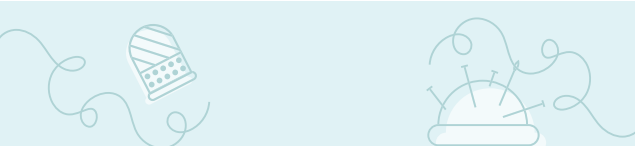


Скалываем две детали защиты от защемления лицом к лицу. Стачиваем их прямой строчкой на расстоянии 10 мм от края вдоль длинного среза с закруглением и вдоль короткого среза.

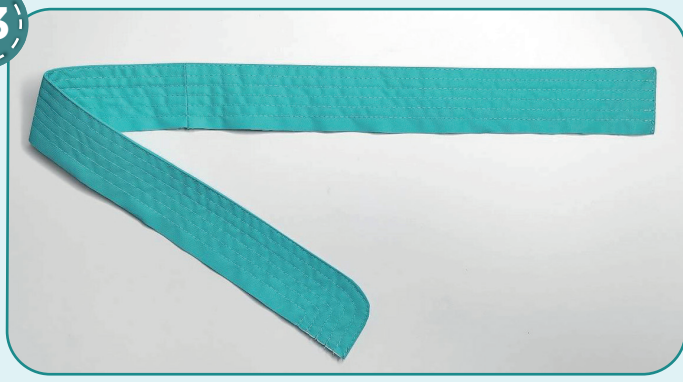
32



Срезаем уголки припусков, делаем V-образные надсечки на закруглении каждые 3 мм. Выворачиваем на лицевую сторону.



33



Расправляем защиту от заземления и отстрачиваем прямой строчкой на расстоянии 1 мм от края. Отстрачиваем защиту от заземления параллельными строчками, расположенными через 5 мм друг от друга.

34



На лицевую сторону ветрозащитной планки переносим разметку местоположения ленты велкро. Для девочек лента должна быть на правой части переда, для мальчиков – на левой.

35



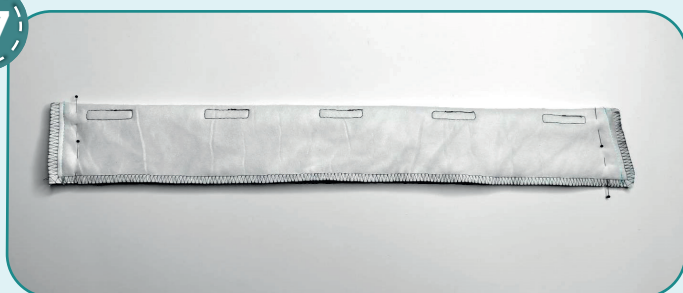
Нарезаем жесткую часть ленты велкро на 5 прямоугольников размером 10x40 мм. Приклеиваем их клеем-карандашом к планке.

36



Настрачиваем их на планку с лицевой стороны прямыми строчками на расстоянии 1 мм от края.

37



Складываем ветрозащитную планку пополам вдоль длинных срезов лицевой стороной внутрь. Стачиваем боковые срезы на расстоянии 10 мм от края прямой строчкой.



38



Срезаем уголки припусков. Выворачиваем ветрозащитную планку на лицевую сторону.

39



Отстрачиваем ветрозащитную планку по всему периметру прямой строчкой на расстоянии 7 мм от края.

40



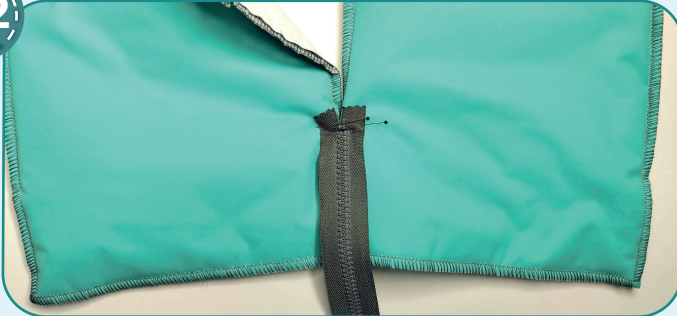
Скальваем детали переда вдоль центрального среза лицевыми сторонами друг к другу. Стачиваем их прямой строчкой на расстоянии 10 мм от края. Шов заканчиваем на 10 мм выше метки окончания молнии.

41



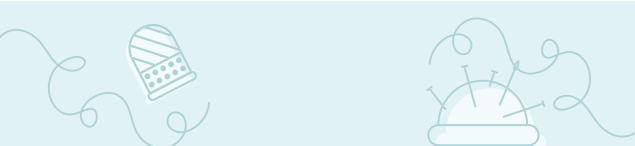
Переносим метку окончания молнии на лицевую сторону переда.

42

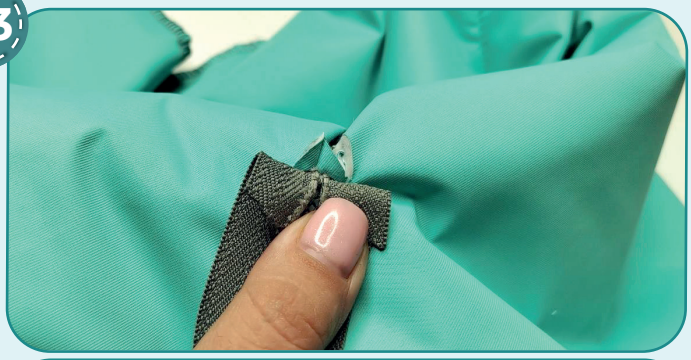


Отмеряем от верхних зубчиков длину молнии, указанную на выкройке. Проверяем длину ещё раз по готовому изделию. Удаляем зубцы ниже необходимой длины и вручную закрепляем чуть ниже метки. Прикалываем молнию к отметке

вниз головой, лицом к лицу. Также переносим на молнию разметку шва длиной 10 мм. Прошиваем прямой строчкой строго по нанесённой разметке с помощью однорожковой лапки для притачивания молнии.



43



Делаем два разреза наискосок к концам шва притачивания молнии, не доходя 1 мм до концов строчки. Припуски на треугольнике срезаем для уменьшения толщины



44

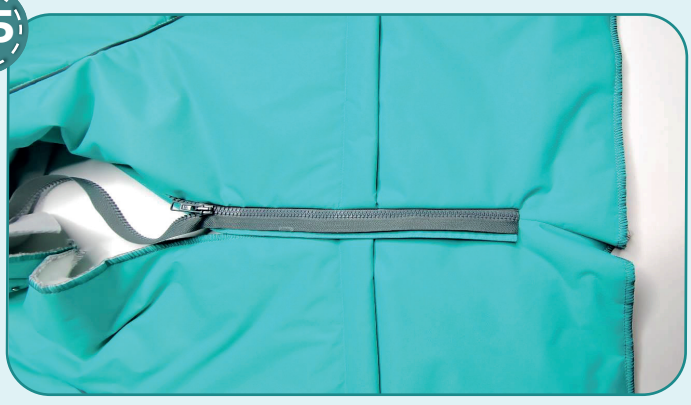


2,5-3

Правую половинку молнии (для мальчиков - левую) прикалываем к защите от защемления лицевой стороной кверху. Хвостик молнии подворачиваем на изнаночную сторону и выкладываем на одном уровне с меткой. Свободной частью накладки (выше метки) накрываем молнию с лицевой стороны и прикалываем. Фиксируем защитную накладку прямой строчкой на расстоянии 7 мм от края.



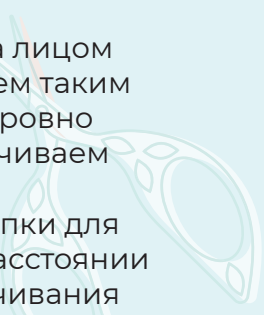
45



2,5-3

Примётываем половинку молнии с защитой от защемления к центральному срезу переда лицом к лицу. Молнию выкладываем таким образом, чтобы она лежала ровно и не стягивала ткань. Притачиваем молнию прямой строчкой с помощью однорожковой лапки для притачивания молнии на расстоянии

10 мм от края. Верхний край молнии размещаем на 1 мм ниже шва притачивания внутренней стойки. Строчку начинаем точно от конца предыдущего поперечного шва. Если бегунок мешает проложить шов до конца: опускаем иглу, поднимаем лапку, перемещаем бегунок молнии, опускаем лапку и шьём дальше.



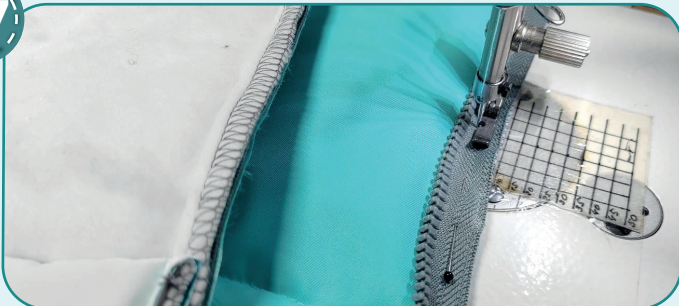


46

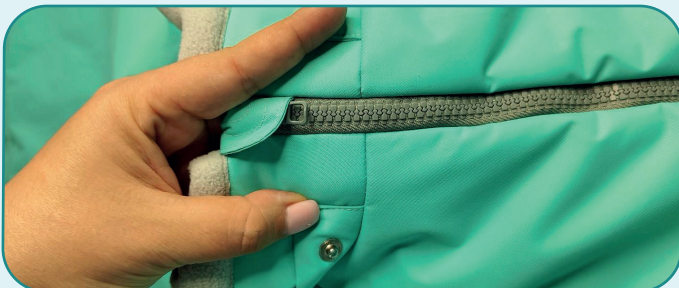


Застёгиваем молнию и отмечаем на второй её половине место шва притачивания стойки, начало и конец клапана.

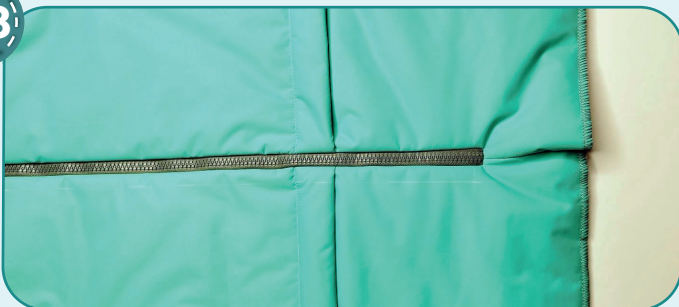
47



Примётываем или прикалываем вторую половину молнии. Очень точно совмещаем метки на молнии со швом притачивания стойки, началом и концом клапана. Притачиваем молнию прямой строчкой с помощью однорожковой лапки для притачивания молнии на расстоянии 10 мм от края, таким же образом как первую половину молнии. Застёгиваем, убеждаемся, что швы притачивания стойки и клапаны совпадают, что молния лежит ровно, не образуя волн.

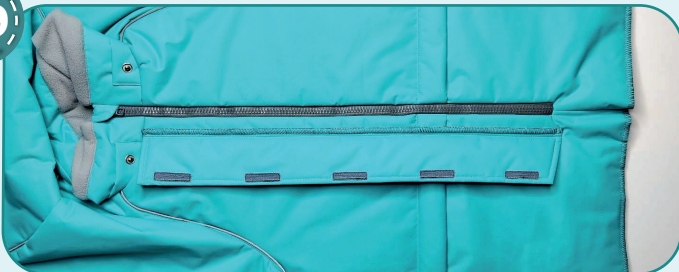


48



С лицевой стороны правой части переда размечаем линию на расстоянии 15 мм от молнии. Для мальчиков размечаем линию на левой полочке.

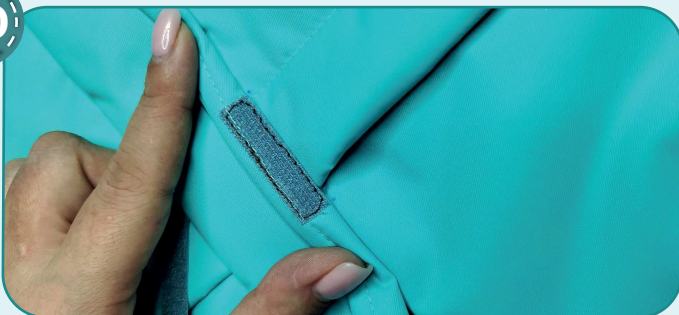
49



К этой линии прикладываем свободный срез ветрозащитной планки. Прикалываем и притачиваем прямой строчкой на расстоянии 10 мм от края планки.

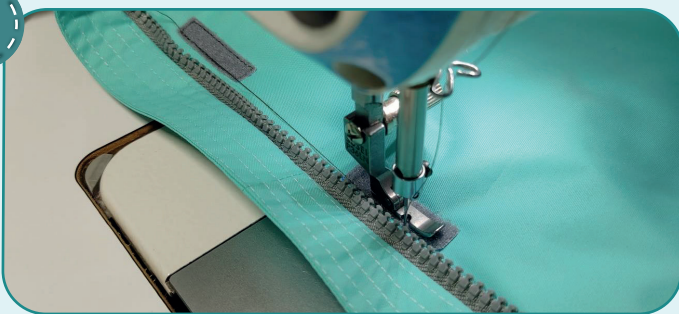


50



Отворачиваем ветрозащитную планку таким образом, как она будет находиться в готовом изделии. Аккуратно отгибая край ветрозащитной планки, размечаем местоположение ленты велкро, ориентируясь на ленту велкро на планке.

51



Нарезаем мягкую часть ленты велкро на 5 прямоугольников 10x40 мм. Настрочиваем их на левую часть переда с лицевой стороны прямыми строчками на расстоянии 1 мм от края. Для мальчиков мягкая лента велкро будет настрочиваться на правую часть переда. Настрочиваем ленту с помощью однорожковой лапки для молнии, т. к. ленты расположены очень близко к молнии.



52



Срезаем припуск ветрозащитной планки до 3–4 мм.

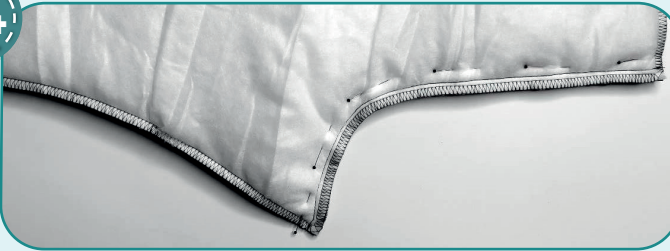
53



Накрываем молнию ветрозащитной планкой. Отстрачиваем планку на расстоянии 7 мм от шва притачивания.



54



Скальваем нижние части спинки лицом к лицу вдоль центрального среза. Стачиваем их прямой строчкой на расстоянии 10 мм от края.

55



Прикальваем к детали переда нижнюю часть переда лицом к лицу (если не стачали детали до соединения с утеплителем). Стачиваем их прямой строчкой на расстоянии 10 мм от края. Таким же образом притачиваем вторую часть.

56



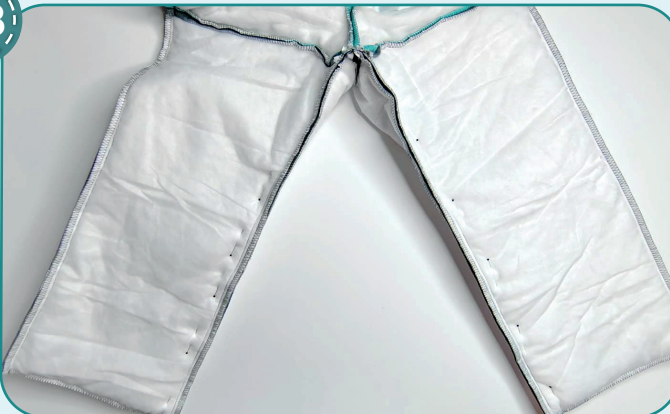
Притачиваем нижние части спинки к спинке лицом к лицу прямой строчкой на расстоянии 10 мм от края.

57



Скальваем булавками спинку с передом и рукав вдоль боковых срезов лицевыми сторонами друг к другу. Совмещаем швы притачивания рукава, а также светоотражающую ленту и метки. Стачиваем срезы прямой строчкой на расстоянии 10 мм от края. Аналогично обрабатываем вторую сторону.

58



Стачиваем шаговые срезы лицом к лицу прямой строчкой на расстоянии 10 мм от края. Совмещаем центральные швы, светоотражающие ленты и метки.



59



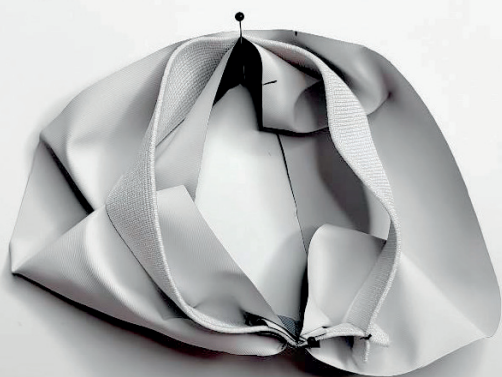
Скалываем нижние манжеты вдоль коротких срезов лицом к лицу. Стачиваем их в кольцо прямой строчкой на расстоянии 10 мм от края.

60



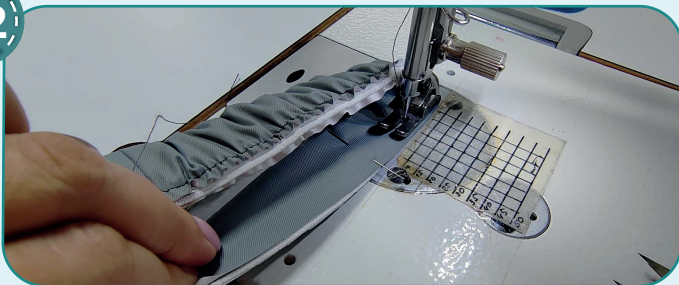
Отрезаем резинку шириной 30 мм и длиной, указанной на выкройке. Стачиваем её в кольцо.

61



Резинку и манжету низа делим на 2 равных части, отмечаем деления булавками. Вкладываем резинку внутрь манжеты, совмещаем метки на резинке с метками на манжете и скалываем в этих местах булавками. Чтобы избежать лишних утолщений, не совмещайте швы стачивания резинки и манжеты.

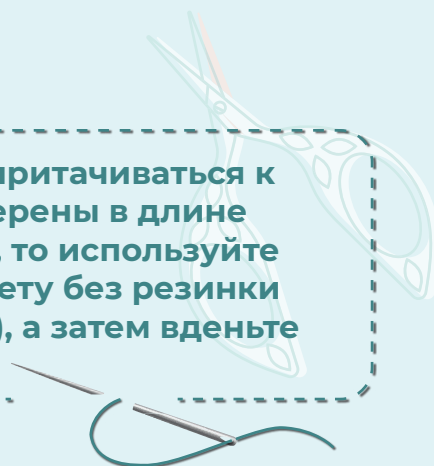
62



Отстрачиваем края манжеты вместе с резинкой прямой строчкой на расстоянии 7 мм от края. При притачивании равномерно натягиваем резинку и следим чтобы сгиб манжеты был вплотную к резинке. Шьём очень медленно. Когда растягиваем резинку, игла должна быть в крайнем нижнем положении.



ПРИМЕЧАНИЕ. Резинка должна быть шириной 30 мм и притачиваться к брючинам одновременно с манжетой. Но если вы не уверены в длине резинки или такой способ обработки кажется сложным, то используйте резинку шириной 20 мм. В таком случае, втачайте манжету без резинки (обязательно оставьте отверстие для вдевания резинки), а затем вденьте резинку и стачайте её в кольцо.





63



Вкалываем манжету в брючину лицом к лицу, совмещая шов манжеты с шаговым швом, метку – с боковым.

64



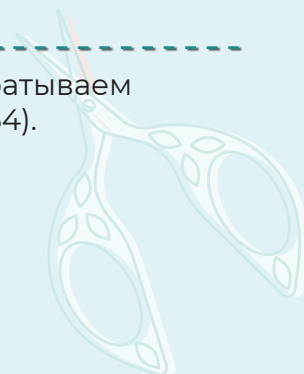
Притачиваем манжету прямой строчкой на расстоянии 10 мм от края. При притачивании растягиваем резинку. Так же втачиваем вторую манжету.

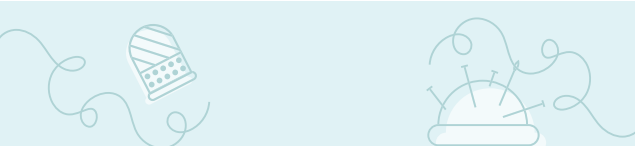


65

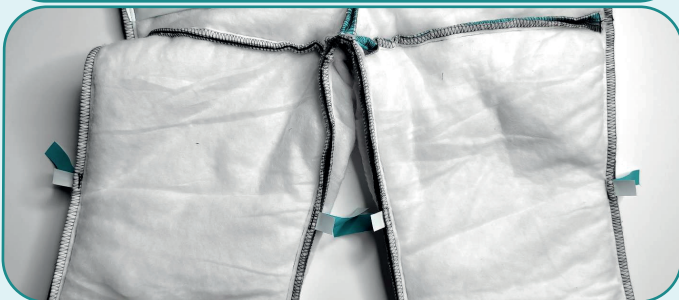
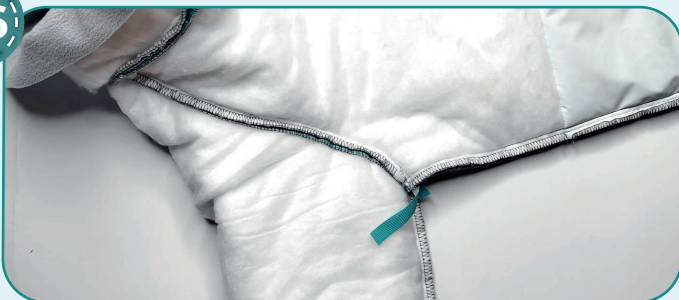


Таким же образом обрабатываем манжеты рукавов (п. 59-64).





66



2,5-3

Кроим 6 долевиков из подкладочной или курточной ткани размером 10x80 мм. Притачиваем их к припускам комбинезона в области подмышек, к боковым и шаговым швам в области коленей (на уровне вытачек).



67



Свободный срез внутренней стойки срезаем на 7 мм, чтобы в дальнейшем образовался перекант на изнаночную сторону.

68



2,5-3

Петельку дважды сгибаем пополам изнаночной стороной внутрь, скалываем и отстрачиваем на расстоянии 1 мм от края.

69



2,5-3

Отрезаем резинку для лямок длиной, указанной на выкройке. Прикалываем к детали спинки из флиса, ориентируясь на метки. Поверх резинки прикалываем петлю. Фиксируем резинку и петлю прямыми строчками на расстоянии 7 мм от края.





70



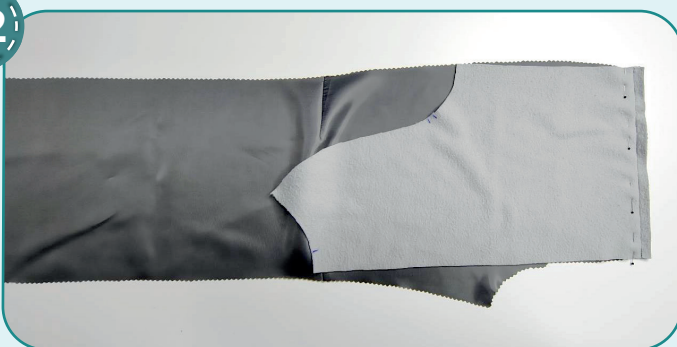
Размечаем вытачки на изнаночной стороне подкладки нижней части переда. Скальваем или смётываем вытачки, точно совмещая их стороны. Стачиваем вытачки прямой строчкой по разметке. Заутюживаем их кверху.

71



Скальваем подкладки нижних частей спинки лицом к лицу вдоль центрального среза. Стачиваем их прямой строчкой на расстоянии 10 мм от края. Припуски разутюживаем.

72



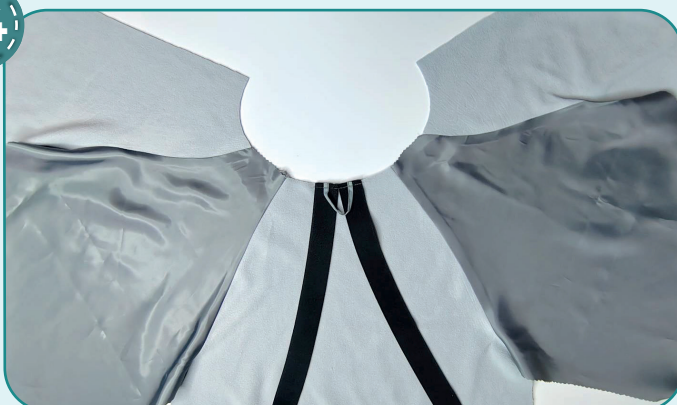
Скальваем подкладки переда и нижней части переда лицом к лицу. Стачиваем их прямой строчкой на расстоянии 10 мм от края. Припуски заутюживаем книзу. Так же стачиваем вторые детали подкладки другой части переда.

73



Скальваем подкладки спинки и нижних частей спинки лицом к лицу. Стачиваем их прямой строчкой на расстоянии 10 мм от края. Припуски заутюживаем книзу.

74



Стачиваем подкладку рукавов с подкладкой спинки и переда по срезам реглана прямыми строчками на расстоянии 10 мм от срезов. Припуски заутюживаем на подкладку рукавов.

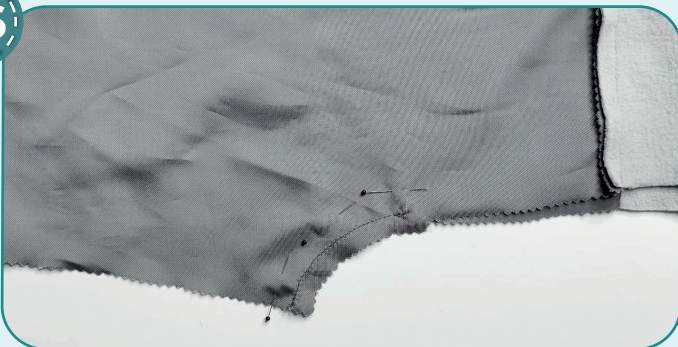


75



Скальваем булавками подкладку спинки с подкладкой переда и подкладку рукава вдоль боковых срезов лицевыми сторонами друг к другу. Стачиваем детали прямой строчкой на расстоянии 10 мм от края. Аналогично стачиваем второй боковой срез и срез рукава. Припуски швов разутюживаем.

76



Скальваем детали подкладки переда вдоль центрального среза лицевыми сторонами друг к другу. Стачиваем их прямой строчкой на расстоянии 10 мм от края. Шов заканчиваем на уровне метки окончания молнии. Припуски швов разутюживаем.

77



Стачиваем шаговые срезы лицом к лицу прямой строчкой на расстоянии 10 мм от края. Оставляем технологическое отверстие около 12 см для выворачивания. Припуски швов разутюживаем.

78



Скальваем внутреннюю стойку и подкладку вдоль горловины лицом к лицу. Стачиваем их прямой строчкой на расстоянии 10 мм от края.

79



Скальваем комбинезон и подкладку вдоль центральных срезов лицом к лицу. Стачиваем их прямой строчкой на расстоянии 10 мм от края. Строчку

прокладываем со стороны верха, чтобы она совпадала со строчкой притачивания молнии.

80



Срезаем припуски на уголках. Срезаем припуски центральных срезов переда и защиты от защемления до 3 мм. Тесьму молнии не срезаем.

81



Вкладываем подкладку рукава в рукав комбинезона таким образом, как она будет лежать в готовом изделии. Совмещаем шов рукава и шов подкладки рукава. Примётываем рукав к подкладке рукава по линии низа лицом друг к другу. Строчку прокладываем со стороны рукава, чтобы она совпадала со строчкой притачивания манжеты. Таким же образом обрабатываем второй рукав и обе брючины.



82



Скалываем булавками припуски горловин комбинезона и подкладки. Стачиваем их прямой строчкой на расстоянии 7 мм. Начинаем и заканчиваем строчку как можно ближе к молнии.





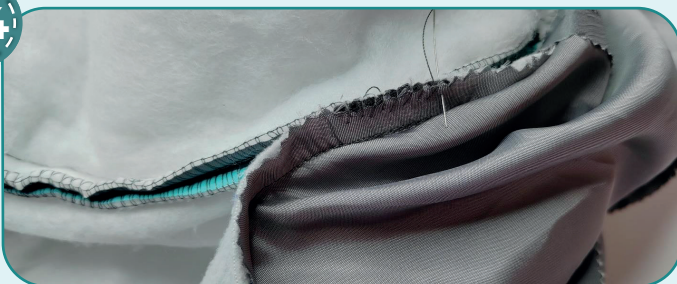
83



2,5-3

Притачиваем долевки прямыми строчками к боковым припускам подкладки в области подмышек, а также к боковым и шаговым припускам брючин на уровне вытачек. Долевик должен давать свободу хода подкладки не более 15–20 мм.

84



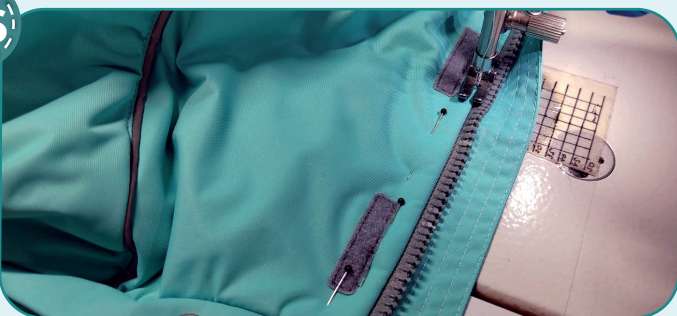
Пришиваем вручную нижние концы лямок к соответствующему участку верхнего слоя комбинезона. Выворачиваем комбинезон на лицевую сторону.

85



Расправляем комбинезон. Закалываем булавками вдоль молнии, ровно выкладывая подкладку.

86



3-3,5

Отстрачиваем молнию на расстоянии 1 мм от шва притачивания. Сначала отстрачиваем сторону с ветрозащитной планкой и вдоль нижнего края молнии. Отгибаем защиту от защемления и следим, чтобы она не попала в шов.





87



Затем расправляем защиту от защемления и отстрачиваем вторую половину молнии на расстоянии 1 мм от шва притачивания.

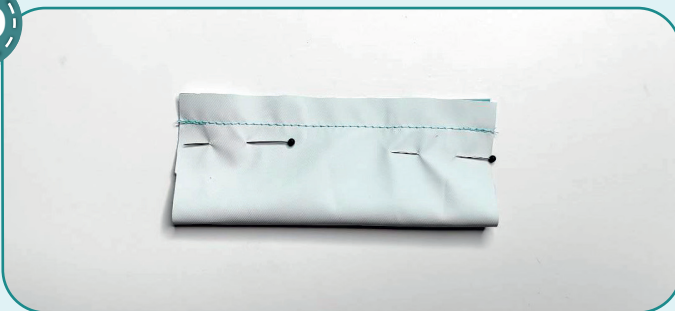


88



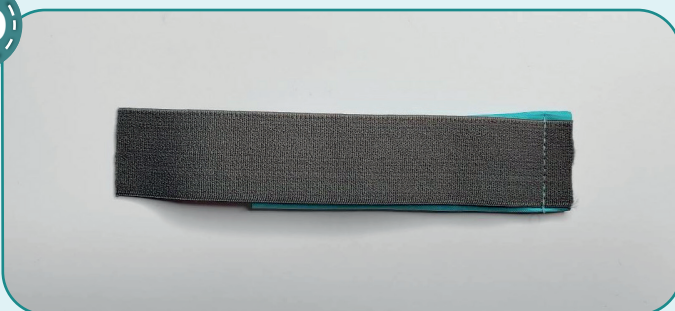
Вручную зашиваем технологическое отверстие для выворачивания.

89



Сгибаем держатель резинки пополам вдоль длинных сторон. Стачиваем длинные стороны прямой строчкой на расстоянии 10 мм от края. Выворачиваем держатель резинки на лицевую сторону.

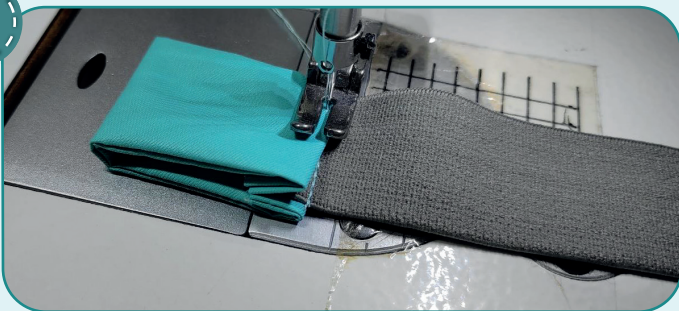
90



Отрезаем резинку шириной 30 мм и длиной, указанной на выкройке. Притачиваем резинку к одному из открытых срезов держателя.



91



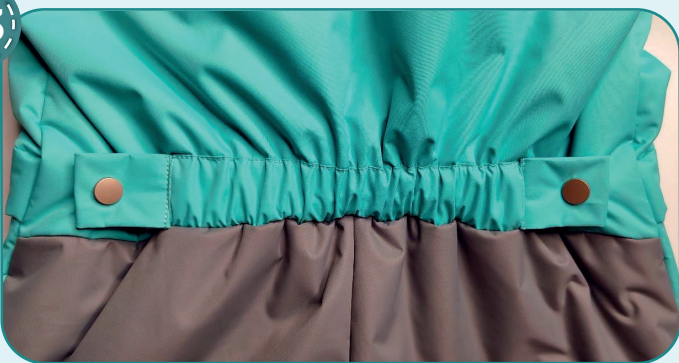
Подгибаем второй открытый срез держателя на 10 мм и сгибаем держатель пополам таким образом, чтобы припуски и срез резинки были спрятаны внутри. Настрочиваем край держателя прямой строчкой на расстоянии 1 мм от края. Таким же образом обрабатываем второй держатель резинки.

92



Переносим разметку и устанавливаем верхние части кнопок на держатели резинки.

93



Продеваем резинку через кулиску и застёгиваем на ближние или дальние ответные части кнопок, в зависимости от того какая степень утяжки необходима. При желании резинку можно убрать совсем.

94



Скалываем боковую и центральную части капюшона лицом друг к другу, совмещая метки. Стачиваем детали прямой строчкой на расстоянии 10 мм от края. Таким же образом притачиваем вторую боковую часть капюшона к центральной.



95



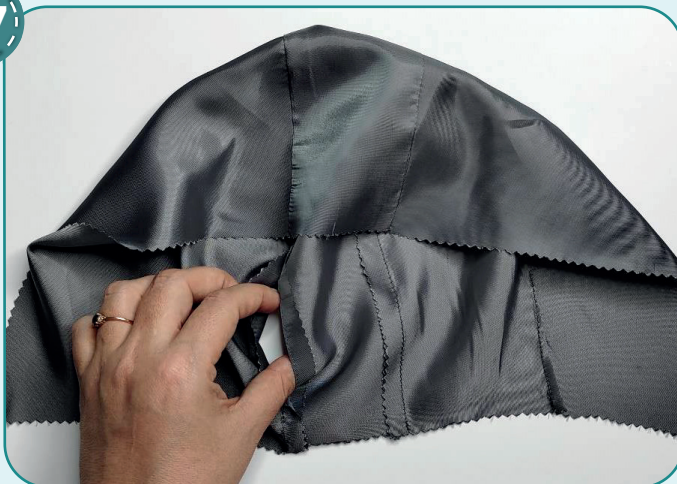
Припуски застрачиваем на центральную часть капюшона. Строчку прокладываем на расстоянии 1 мм от шва.

96



Размечаем на изнаночной стороне боковых частей подкладки капюшона вытачки. Скалываем или смётываем вытачки, точно совмещая их стороны. Стачиваем их прямой строчкой по разметке. Вытачки заутюживаем к спинке.

97



Скалываем боковую и центральную части подкладки капюшона лицом друг к другу, совмещая метки. Стачиваем детали прямой строчкой на расстоянии 10 мм от края. Припуски заутюживаем на центральную часть. Таким же образом притачиваем вторую боковую часть капюшона к центральной. В одном из швов оставляем технологическое отверстие для выворачивания около 70 мм длиной.

98



Скалываем подкладку капюшона с обтачкой низа капюшона лицом к лицу. Стачиваем их прямой строчкой на расстоянии 10 мм от края. Припуски подкладки надсекаем каждые 15–20 мм, заутюживаем их на подкладку.

99



Застрачиваем припуски на подкладку на расстоянии 1 мм от шва.

100



2,5-3

Скальваем подкладку капюшона с обтачкой капюшона лицом к лицу. Стачиваем их прямой строчкой на расстоянии 10 мм от края. Припуски заутюживаем на подкладку.

101



2,5-3

Застрачиваем припуски на подкладку на расстоянии 1 мм от шва.

102



2,5-3

С выкройки переносим местоположение ленты велкро на лицевую сторону капюшона и обтачки капюшона. Нарезаем ленту велкро (мягкую и жесткую части) на прямоугольники размером 20x45 мм. Жесткую часть ленты велкро настрачиваем на правую сторону обтачки капюшона, а мягкую часть – на левую половинку капюшона. Для мальчиков наоборот: жесткую часть настрачиваем на левую сторону обтачки капюшона, а мягкую – на правую половинку капюшона.

103



2,5-3

Скальваем булавками подкладку капюшона и капюшон лицом друг к другу, совмещая метки. Стачиваем детали вдоль лицевого среза прямой строчкой на расстоянии 10 мм от края. Строчку начинаем и заканчиваем примерно на 15–20 мм ниже меток окончания кулиски для резинок.



104



3-3,5

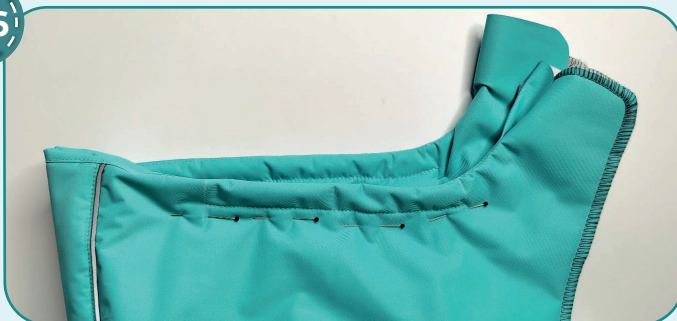
Настрачиваем припуски на обтачку капюшона прямой строчкой на расстоянии 1 мм от шва. Шов должен заканчиваться на 10 мм раньше, чем предыдущий шов.

105



Припуск капюшона вдоль шва срезаем до 3 мм и делаем надсечки вдоль закруглений, не доходя 1 мм до строчки. Выворачиваем капюшон на лицевую сторону.

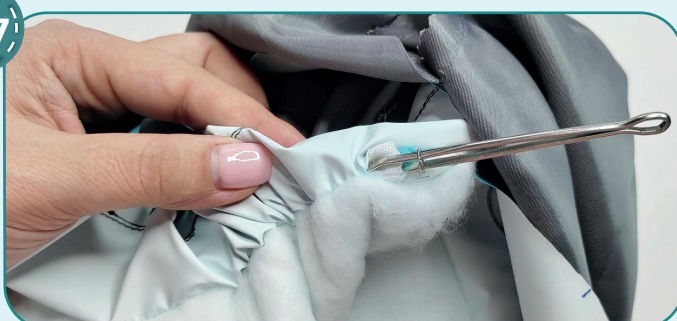
106



3-3,5

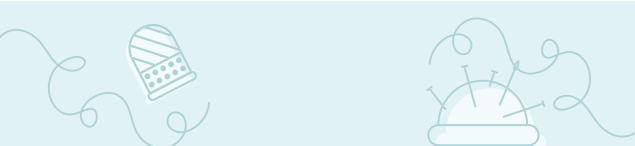
Скалываем капюшон вдоль лицевого среза, делая перекант на сторону обтачки. Прокладываем строчки от метки до метки на расстоянии 18 мм от края. Это будут кулиски для резинок.

107

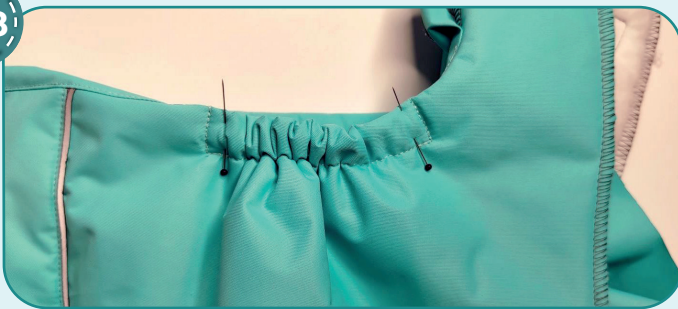


Отрезаем две резинки шириной 15 мм (если резинка шириной 30 мм вязаная, то её можно разделить пополам) и длиной, указанной на выкройке. Вдеваем их в кулиски с помощью резинковдевателя или бельевой булавки. Концы резинок должны выходить за края кулисок на 10 мм. Фиксируем резинки булавками.





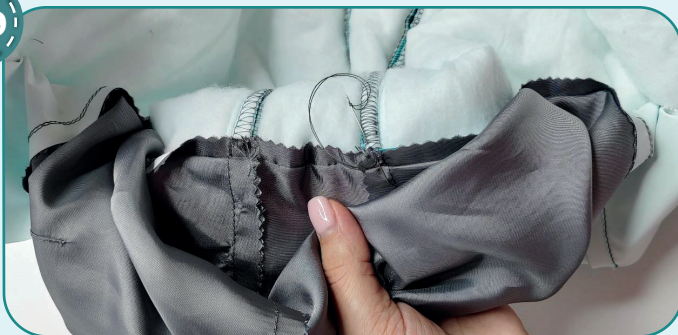
108



3-3,5

По краям кулисок прокладываем поперечные строчки, фиксирующие концы резинок.

109



Фиксируем обтачку капюшона вручную с центральными швами капюшона, чтобы при эксплуатации изделия она не выворачивалась на лицо.

110



2,5-3

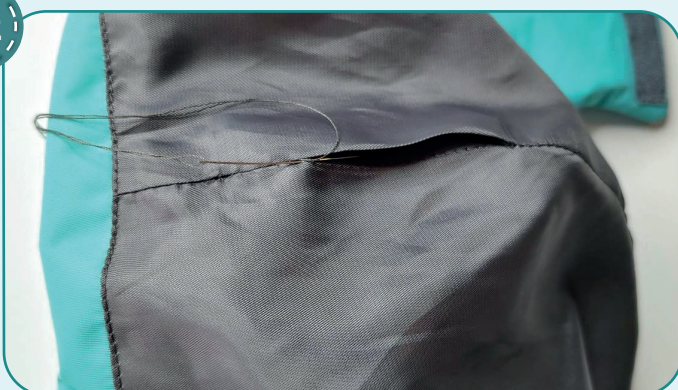
Выворачиваем капюшон на изнаночную сторону. Стачиваем подкладку капюшона и капюшон вдоль открытых срезов прямой строчкой на расстоянии 10 мм от края.

111



Срезаем припуски до 4 мм. Надсекаем припуски швов на закруглениях, не доходя 1 мм до строчки. Выворачиваем капюшон на лицевую сторону через технологическое отверстие. Расправляем края.

112



Вручную потайными стежками закрываем технологическое отверстие в подкладке капюшона.

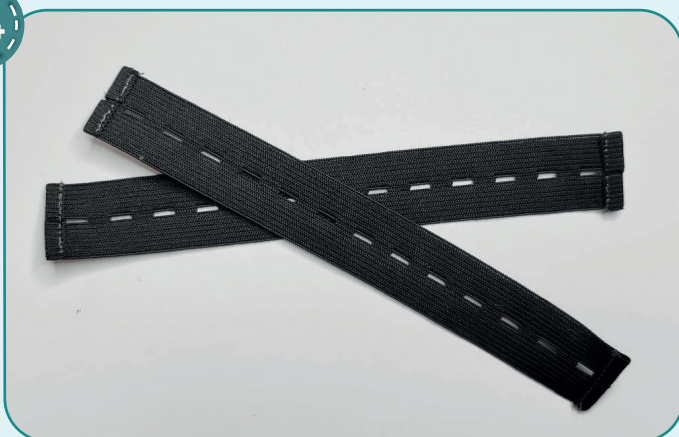


113



Переносим метки расположения кнопок на капюшон. Пробиваем отверстия диаметром 1–2 мм с помощью пробойника или вырезаем с помощью ножниц. Устанавливаем кнопки с помощью пресса.

114



Отрезаем резинку с перфорацией длиной, указанной на выкройке. Края резинки дважды подворачиваем на 5 мм и застрачиваем прямой строчкой. Если есть кусочки кожи, то можно обернуть часть резинки, которая будет приходиться на стопу, и настрочить ее.

115



С внутренней части манжет брючин в области боковых и шаговых швов пришиваем пуговицы. К ним пристёгиваем получившиеся штрипки.





116



Убираем оставшуюся наметку, срезаем и прячем концы ниток. Комбинезон готов!



ELINA PATYKOVA
ВЫКРОЙКИ

Комбинезон Rocket

Спасибо вам, что шьёте со мной и моей командой!
Делитесь вашими работами в наших группах.
До скорых встреч!

