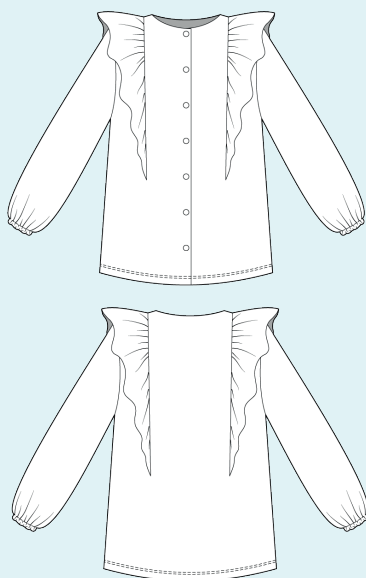


ELINA PATYKOVA  
ВЫКРОЙКИ

Инструкция  
по пошиву

## Рубашка Скул

#патыкова\_рубашкаскул



Уровень сложности



## Для пошива нам понадобятся:



- футер двухнитка,
- дублерин эластичный,
- резинка шириной 1 см,
- 5-7 пуговиц диаметром 1-1,2 см,
- нитки в цвет ткани,
- иглы Jersey 70-80 или Stretch 70-80.

Название материалов (тканей, фурнитуры, игл и т. п.) в электронном формате инструкции - это кликабельные ссылки на сайт [patykova-tkani.ru](http://patykova-tkani.ru). Нажав на них, вы переходите на страницу товара в каталоге и можете добавить в корзину подходящие вам материалы.

Если вы не уверены в посадке изделия, рекомендуется сначала отшить макет из недорогой ткани с похожими свойствами (эластичность,

толщина, драпируемость). Это позволит скорректировать длину, ширину, посадку изделия и сэкономить время.

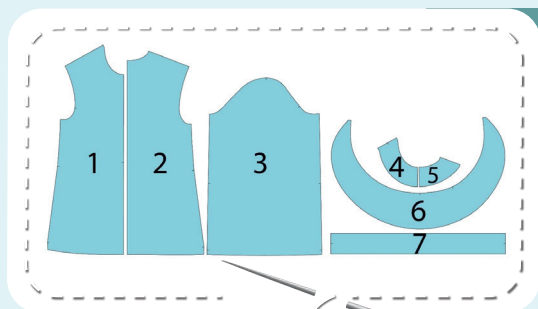


Расход ткани указан в аннотации к выкройке в соответствии с вашим размером. Длина резинки указана на выкройке. Обратите внимание, что если ширина ткани отличается от указанной в таблице, то длина отреза будет другой. Отрез ткани обязательно продекатируйте: постирайте при температуре 30 градусов, затем отутюжьте. Приступаем к раскрою. Распечатываем

и склеиваем детали выкройки. При печати не забываем проверить размер тестового квадрата. Раскладываем все детали на ткани, соблюдая направления долевых. Прикалываем их к ткани и аккуратно вырезаем по контуру. Не забываем, что припуски на выкройке уже учтены. Переносим все метки с выкройки на изнаночную сторону деталей.

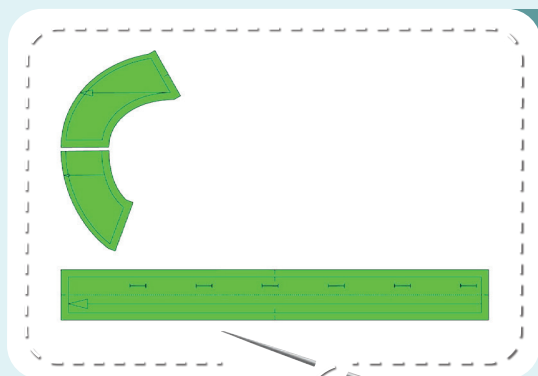


# В результате у нас должны получиться



## ДЕТАЛИ РУБАШКИ ИЗ ФУТЕРА:

1. полочка – 2 детали
2. спинка – 1 деталь со сгибом
3. рукав – 2 детали
4. обтачка горловины полочки – 2 детали (кроим грубым краем)
5. обтачка горловины спинки – 1 деталь со сгибом (кроим грубым краем)
6. волан – 2 детали
7. планка – 2 детали (кроим грубым краем)



## СХЕМА ДУБЛИРОВАНИЯ ДЕТАЛЕЙ:

- Зеленый – дублирин для трикотажа:
  - обтачки горловины полочек и спинки
  - планки

Теперь можно приступить к пошиву

# Условные обозначения:



прямая строчка



длина стежка  
в миллиметрах (мм)



плоский шов



строчка зигзаг



ширина стежка  
в миллиметрах (мм)



трёхступенчатый  
зигзаг



однорожковая лапка  
для притачивания  
молнии



универсальная  
лапка



лапка для притачива-  
ния потайной молнии



закрепка  
необходимо выполнить закрепку строчки и обрезать  
концы нитей, для оверлочного и распошивального шва —  
связать концы нитей и спрятать их в шов



лапка для  
притачивания канта



3-ниточная  
оверлочная строчка



4-ниточная  
оверлочная строчка

## ПРИМЕЧАНИЕ

А

### 4-ниточная оверлочная строчка

Если у вас нет оверлока, то заменяем эластичными швами, которые имеются на вашей швейной машине, либо зигзагом.

Б

### 3-ниточная оверлочная строчка

Если у вас нет оверлока, то заменяем псевдо-оверлочным швом, если такой имеется на вашей швейной машине, либо зигзагом.

В

### плоский шов

Если у вас нет распошивальной машины, то можно выполнить: а) двойной иглой на швейной машине, б) декоративным эластичным швом на швейной машине; в) обметать срез оверлочным швом и отстрочить прямой строчкой.

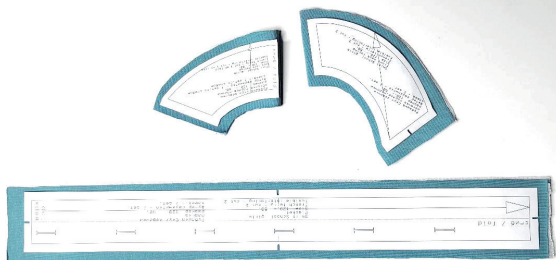
## ПОЛЕЗНЫЕ ССЫЛКИ

- ▶ [как купить выкройку](#)
- ▶ [как распечатать выкройку](#)
- ▶ [как собрать выкройку](#)
- ▶ [как склеить выкройку](#)

# Пошив рубашки

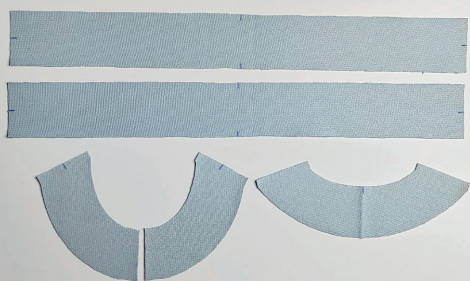


1



Планки, обтачки горловины полочек и спинки раскраиваем грубым кроем. Т. е. увеличиваем припуски примерно на 10–15 мм. Делаем так, потому что после дублирования детали могут дать существенную усадку.

2



Дублируем эти детали, а затем выкраиваем их точно по выкройкам и переносим метки.

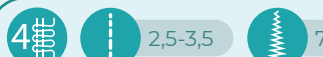
3



Внешние срезы воланов обрабатываем ролевым швом или мелким зигзагом. Утюжим.

**ПРИМЕЧАНИЕ.** Чтобы выполнить ролевой шов нужно на оверлоке оставить правую иглу, отключить нож и переключить в режим ролевого шва. Более подробно это описано в инструкции к вашей модели оверлока.

4



Внутренние срезы воланов обрабатываем на оверлоке. Утюжим.

5



5



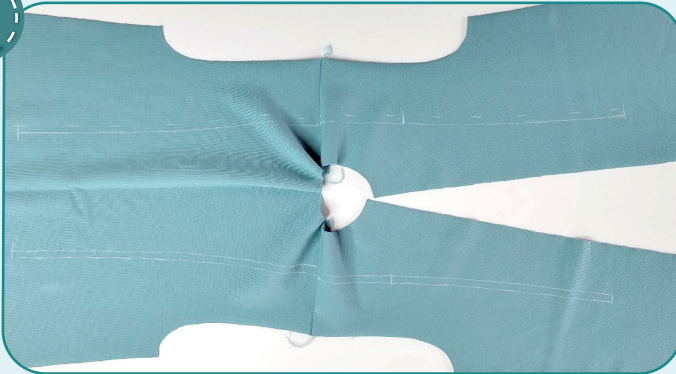
4

2,5-3,5

7

Скальваем булавками полочки и спинку по плечевым срезам лицевыми сторонами друг к другу. Стачиваем их на оверлоке. Припуски швов заутюживаем на перед.

6



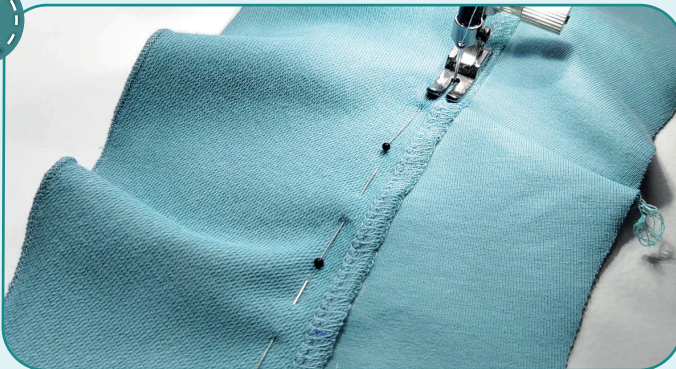
Переносим линии притачивания воланов с выкройки на лицевую сторону полочек и спинки рубашки. Затем параллельно им, со стороны боковых срезов, на расстоянии 7 мм размечаем линии прикладывания срезов воланов.

7



Прикалываем воланы лицом к лицу, совмещая метки с плечевыми швами и метками на полочках. Свободные края воланов должны быть направлены к центру рубашки.

8



↺

2,5-3

↺

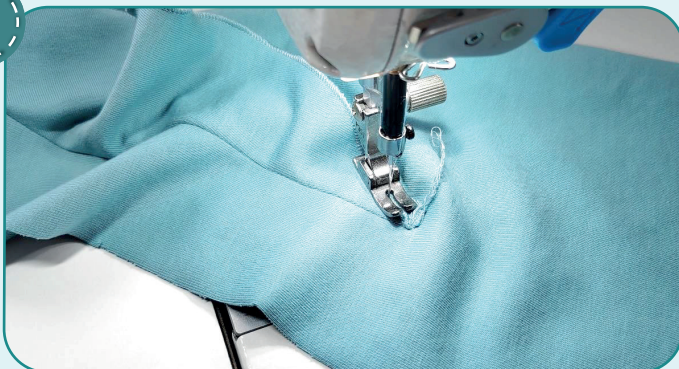
2,5-3

Настрочиваем воланы, прокладывая прямую строчку рядом с оверлочной. Заутюживаем воланы от центра.



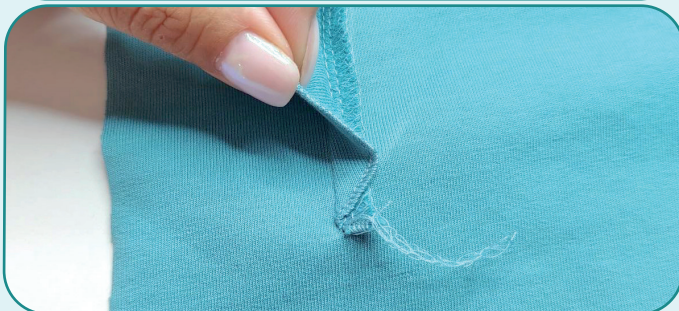


9

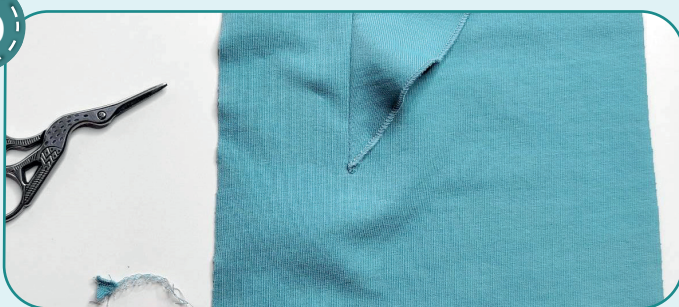


2,5-3

Настрочиваем около 15 мм концов воланов на полочки и спинки. Шов прокладываем в край ролевого шва.



10



Очень аккуратно срезаем торчащие хвостики воланов, не задевая строчки. Но при этом следим, чтобы срез не выглядывал из-под волана.

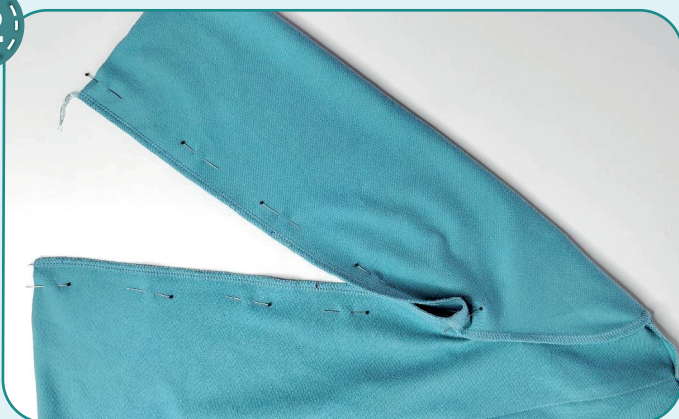
11



4 2,5-3,5 7

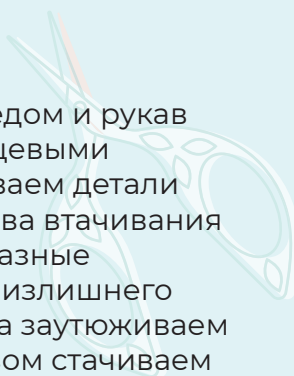
Прикалываем булавками рукава к проймам лицевыми сторонами друг к другу, внимательно совмещая метки. Втачиваем рукава на оверлоке. Припуски швов заутюживаем на полочку и спинку.

12



4 2,5-3,5 7

Скальваем спинку с передом и рукав вдоль бокового среза лицевыми сторонами внутрь. Стачиваем детали на оверлоке. Припуски шва втачивания рукава раскладываем в разные стороны, чтобы избежать излишнего утолщения. Припуски шва заутюживаем на перед. Таким же образом стачиваем второй боковой срез.





13



4

2,5-3,5

7

Скальваем булавками обтачки горловины полочек и спинки по плечевым срезам лицевыми сторонами друг к другу. Стачиваем их на оверлоке. Припуски швов заутюживаем на обтачку спинки.

14



4

2,5-3,5

7

Обмётываем на оверлоке обтачку вдоль внешнего среза.

15



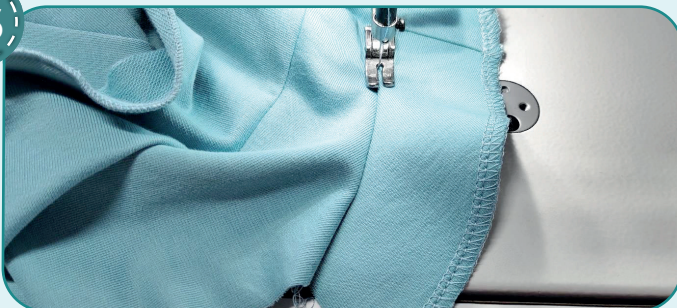
4

2,5-3,5

7

Прикалываем обтачку к рубашке вдоль горловины. Совмещаем плечевые швы и центры. Притачиваем обтачку на оверлоке.

16

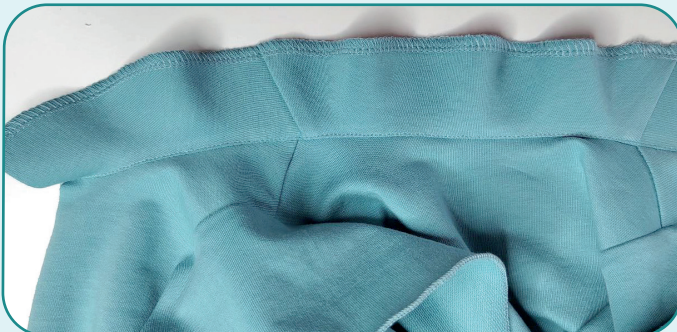


4

2,5-3

7

Настрачиваем припуски на обтачку вдоль горловины на расстоянии 1 мм от шва.







17



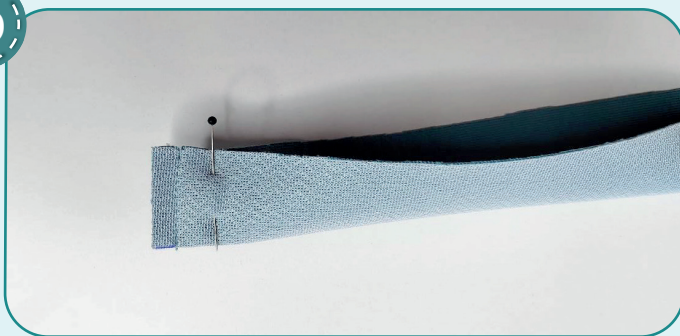
Заутюживаем обтачку на изнаночную сторону, образуя перекант.

18



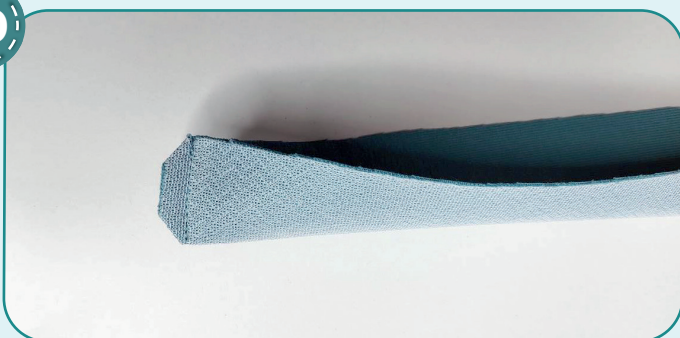
Подгибаем низ рубашки на изнаночную сторону на 20 мм и заутюживаем его. Можно заметать края изделия. Подшиваем края на распошивальной машине. Концы ниток завязываем на изнаночной стороне и прячем в шов. Снова утюжим.

19



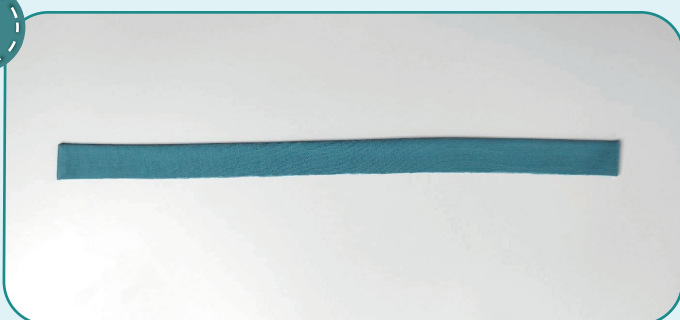
Складываем планки пополам вдоль длинных сторон (лицом к лицу) и стачиваем по нижнему срезу прямой строчкой на расстоянии 7 мм от края.

20

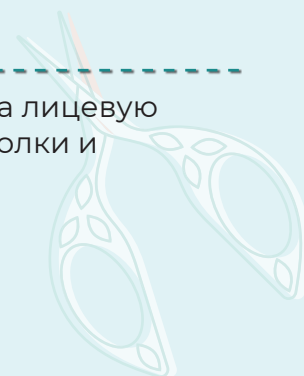


Уголки припусков срезаем, не доходя 1 мм до строчки.

21

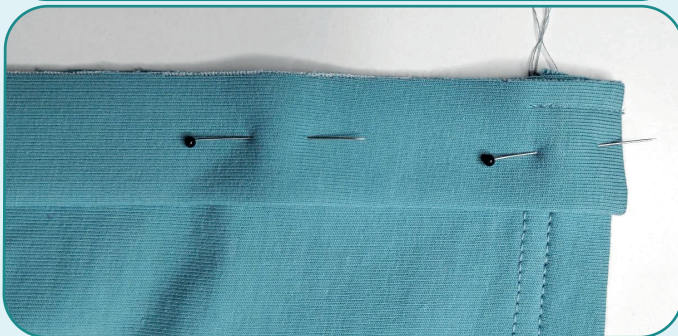
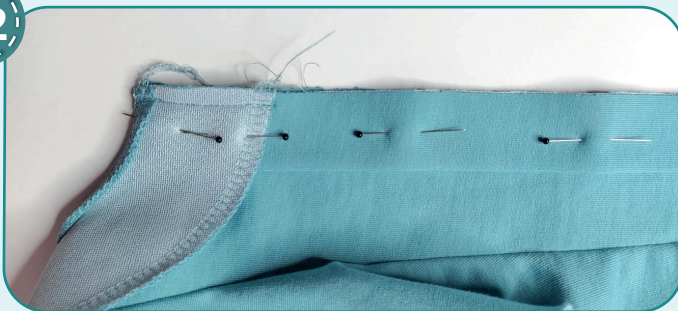


Выворачиваем планки на лицевую сторону, расправляем уголки и приутюживаем.





22

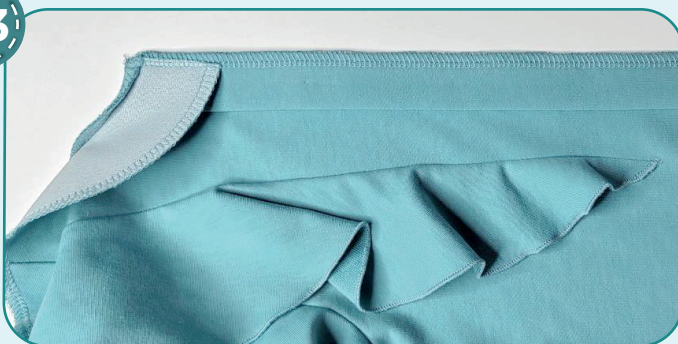


2,5-3

Прикалываем булавками планки к центральным срезам рубашки лицевыми сторонами друг к другу, совмещая метки. Обтачку отворачиваем на лицевую сторону, огибая планку. Низ рубашки и планки стачиваем прямой строчкой на расстоянии 7 мм от края, чтобы зафиксировать нижние края. Также фиксируем центральный срез обтачки, планку и полочку прямой строчкой.



23



2,5-3,5



7

Притачиваем планки на оверлоке. Следим чтобы левая игла оверлока попадала в фиксирующие строчки.

24



Концы нитей прячем в шов с помощью крючка или иглы с большим ушком. Припуски заутюживаем на полочку.

25



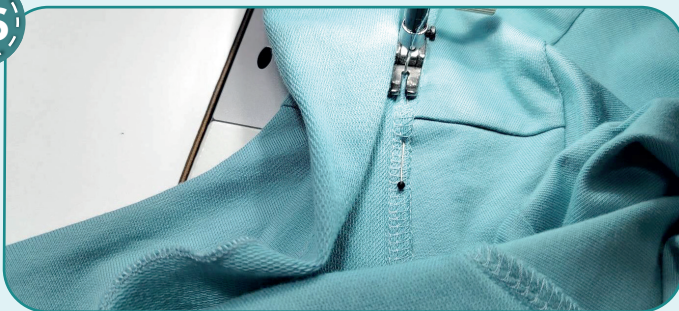
2,5-3

Отстрачиваем планки прямой строчкой на расстоянии 1 мм от шва притачивания. Утюжим.

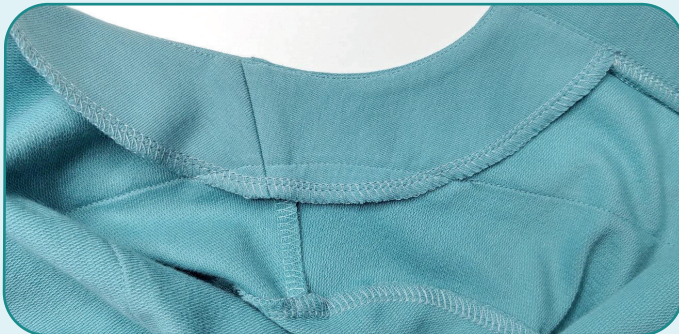




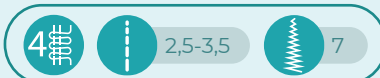
26



Фиксируем обтачки в районе плечевых швов следующим образом: прикалываем их и с лицевой стороны, отогнув волан, прокладываем строчку точно в шов притачивания волана.



27



Обмётываем нижний срез рукава на оверлоке. Утюжим.

28

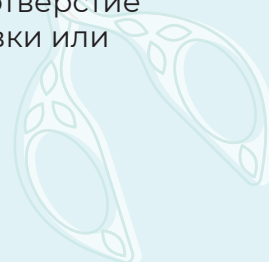


Подгибаем низ рукава на изнаночную сторону на 15 мм. Примётываем или прикалываем, приутюживаем. Отстрачиваем прямой строчкой на расстоянии 12 мм от края. Оставляем отверстие длиной около 20 мм для вдевания резинки. Снова утюжим.

29



Отрезаем резинку шириной 10 мм и длиной, указанной на выкройке рукава. Вдеваем её через отверстие с помощью бельевой булавки или резинковдевателя.





30



2,5-3

Стачиваем резинку в кольцо прямой строчкой. Равномерно распределяем резинку по рукаву.

31



2,5-3

Застрачиваем оставленное отверстие, растянув резинку и раздвинув складки. Таким же образом обрабатываем низ второго рукава (п. 27–31).

32



Переносим с выкройки на правую планку местоположение петель. С помощью лапки для петель выметываем петли по размеру приготовленных пуговиц. Аккуратно пробиваем петли с помощью распарывателя, не затрагивая нити швов. Утюжим. На левой планке размечаем местоположение пуговиц. Пришиваем пуговицы вручную или на машине. Можно, как в данном примере, петли и пуговицы заменить рубашечными кнопками.

33



Убираем оставшуюся наметку, срезаем и прячем концы ниток, ещё раз всё утюжим. Рубашка готова!



ELINA PATYKOVA  
ВЫКРОЙКИ

## Рубашка Скул

Спасибо вам, что шьёте со мной и моей командой!  
Делитесь вашими работами в наших группах.  
До скорых встреч!

