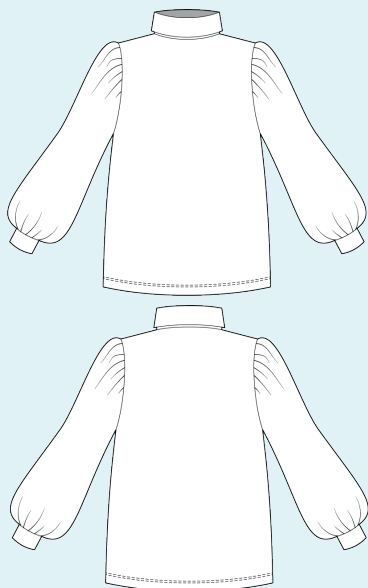


ELINA PATYKOVA
ВЫКРОЙКИ

Инструкция
по пошиву

Водолазка Скул

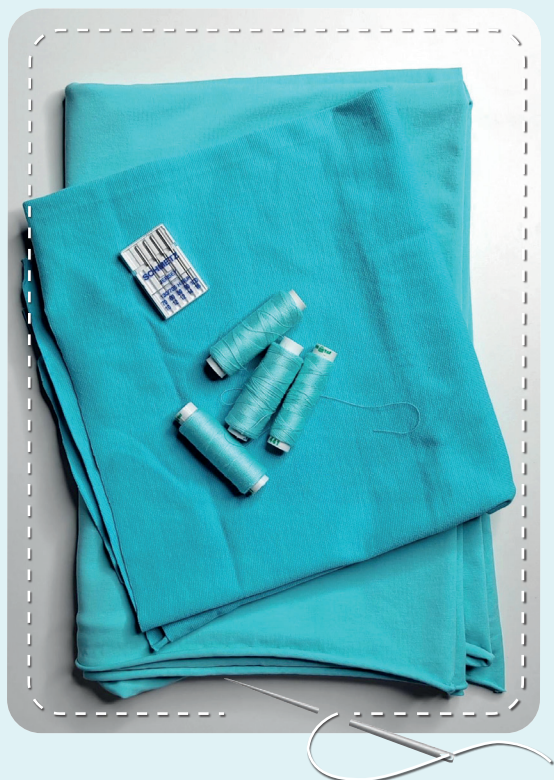
#патыкова_водолазкаскул



Уровень сложности



Для пошива нам понадобятся:



- кулирка с лайкрой,
- рибана или кашкорсе,
- нитки в цвет ткани,
- иглы Jersey 70-80 или Stretch 70-80.

Название материалов (тканей, фурнитуры, игл и т. п.) в электронном формате инструкции - это кликабельные ссылки на сайт patykova-tkani.ru. Нажав на них, вы переходите на страницу товара в каталоге и можете добавить в корзину подходящие вам материалы.

Если вы не уверены в посадке изделия, рекомендуется сначала отшить макет из недорогой ткани с похожими свойствами (эластичность,

толщина, драпируемость). Это позволит скорректировать длину, ширину, посадку изделия и сэкономить время.

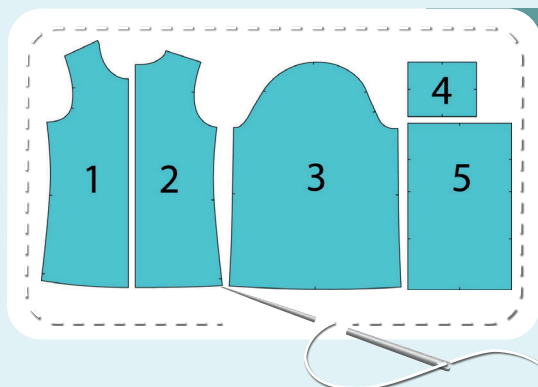


Расход ткани указан в аннотации к выкройке в соответствии с вашим размером. Обратите внимание, что если ширина ткани отличается от указанной в таблице, то длина отреза будет другой. Отрез ткани обязательно продекатировать: постирать при температуре 30 градусов, затем отутюжить. Приступаем к раскрою. Распечатываем

и склеиваем детали выкройки. При печати не забываем проверить размер тестового квадрата. Раскладываем все детали на ткани, соблюдая направления долевых. Прикалываем их к ткани и аккуратно вырезаем по контуру. Не забываем, что припуски на выкройке уже учтены. Переносим все метки с выкройки на изнаночную сторону деталей.



**В результате у нас
должны получиться**



ДЕТАЛИ ВОДОЛАЗКИ:

- 1.** перед – 1 деталь со сгибом из кулирки
- 2.** спинка – 1 деталь со сгибом из кулирки
- 3.** рукав – 2 детали из кулирки
- 4.** манжета рукава – 2 детали из рибаны или кашкорсе
- 5.** воротник-стойка – 1 деталь из рибаны или кашкорсе

**Теперь можно
приступить к пошиву**

Условные обозначения:



прямая строчка



длина стежка
в миллиметрах (мм)



плоский шов



строчка зигзаг



ширина стежка
в миллиметрах (мм)



трёхступенчатый
зигзаг



однорожковая лапка
для притачивания
молнии



универсальная
лапка



лапка для притачива-
ния потайной молнии



закрепка
необходимо выполнить закрепку строчки и обрезать
концы нитей, для оверлочного и распошивального шва —
связать концы нитей и спрятать их в шов



лапка для
притачивания канта



3-ниточная
оверлочная строчка



4-ниточная
оверлочная строчка

ПРИМЕЧАНИЕ

А

4-ниточная оверлочная строчка

Если у вас нет оверлока, то заменяем эластичными швами, которые имеются на вашей швейной машине, либо зигзагом.

Б

3-ниточная оверлочная строчка

Если у вас нет оверлока, то заменяем псевдо-оверлочным швом, если такой имеется на вашей швейной машине, либо зигзагом.

В

плоский шов

Если у вас нет распошивальной машины, то можно выполнить: а) двойной иглой на швейной машине, б) декоративным эластичным швом на швейной машине; в) обметать срез оверлочным швом и отстрочить прямой строчкой.

ПОЛЕЗНЫЕ ССЫЛКИ

- ▶ [как купить выкройку](#)
- ▶ [как распечатать выкройку](#)
- ▶ [как собрать выкройку](#)
- ▶ [как склеить выкройку](#)

Пошив водолазки



1



4

2,5-3,5

7

Скальваем булавками перед и спинку по плечевым срезам лицевыми сторонами друг к другу. Стачиваем их на оверлоке. Припуски швов заутюживаем на перед.

2

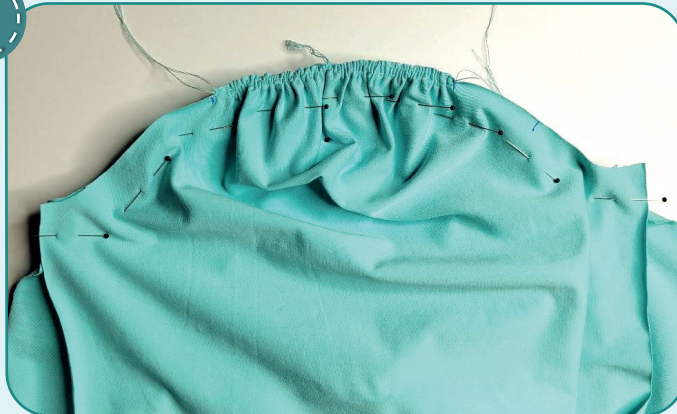


4-5

4-5

По окату рукава (от метки до метки) прокладываем две параллельные строчки на расстоянии 4 мм и 6 мм от края. Длину стежка устанавливаем максимальную (4-5 мм), концы строчек не закрепляем, хвостики нитей на концах швов оставляем длиной не менее 50 мм.

3



Вкальваем рукав в пройму лицом к лицу. Совмещаем контрольные метки. Стягиваем окат рукава до размера проймы, потянув за концы верхних нитей проложенных ранее параллельных строчек. Нити на концах строчек завязываем в узелки. Равномерно распределяем складки по всему окату. Скальваем по окату булавками или сметываем.

4



4

2,5-3,5

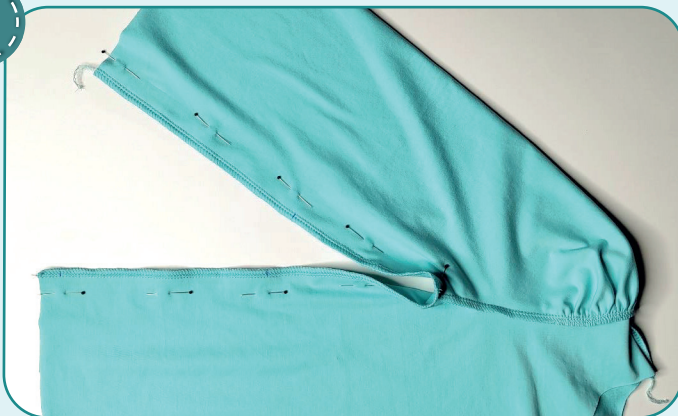
7

Втачиваем рукав на оверлоке. Припуски шва утюжим на ребро. То же самое повторяем со вторым рукавом (п. 2-4).

5



5



2,5-3,5



7

Скальываем спинку с передом и рукав вдоль бокового среза лицевыми сторонами внутрь. Стачиваем детали на оверлоке. Припуски шва втачивания рукава раскладываем в разные стороны, чтобы избежать излишнего утолщения. Припуски шва заутюживаем на перед. Таким же образом стачиваем второй боковой срез.

ПРИМЕЧАНИЕ. На этом этапе рекомендуется сделать примерку и оценить посадку, длину, свободу прилегания. Учитывайте при примерке ширину подгибки низа и манжеты рукава.

6



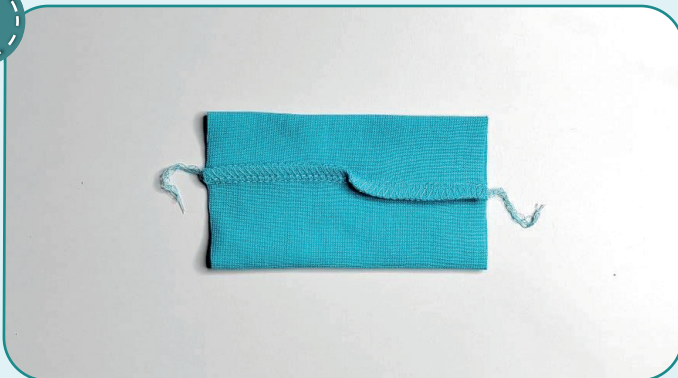
2,5-3,5



7

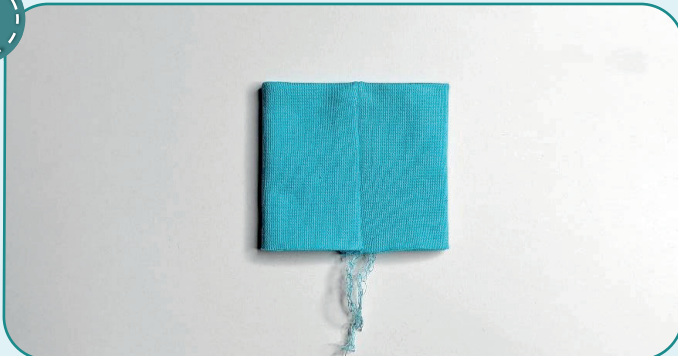
Складываем манжету пополам лицом внутрь и скальываем булавками вдоль коротких срезов. Стачиваем на оверлоке.

7



Чтобы избежать излишнего утолщения при притачивании манжеты, концы припусков заутюживаем в разные стороны.

8



Согнув манжету пополам изнаночной стороной внутрь, приутюживаем её.

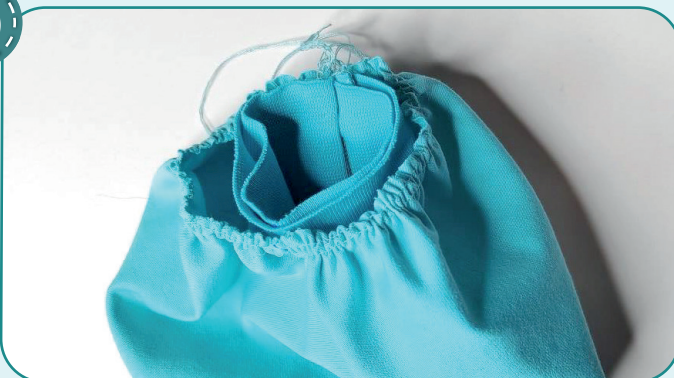


9



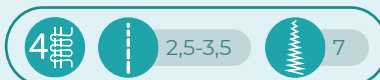
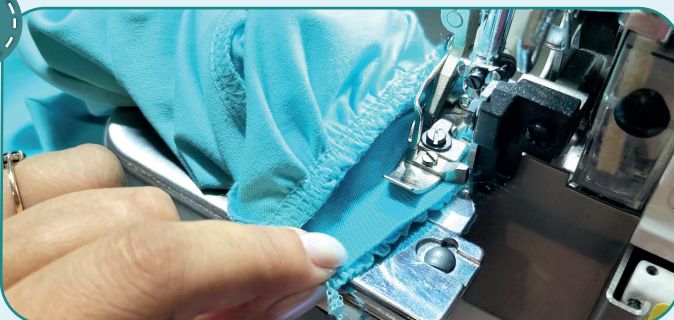
По низу рукава (от шва до шва) прокладываем две параллельные строчки на расстоянии 4 мм и 6 мм от края. Длину стежка устанавливаем максимальную (4–5 мм), концы строчек не закрепляем, хвостики нитей на концах швов оставляем длиной не менее 50 мм.

10



Прикалываем булавками манжету к нижнему срезу рукава лицевыми сторонами друг к другу. Совмещаем боковые швы и центральные метки деталей. Потянув за хвостики верхних нитей, стягиваем низ рукава до длины манжеты. Нити на концах строчек завязываем в узелки. Равномерно распределяем складки.

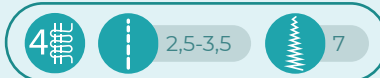
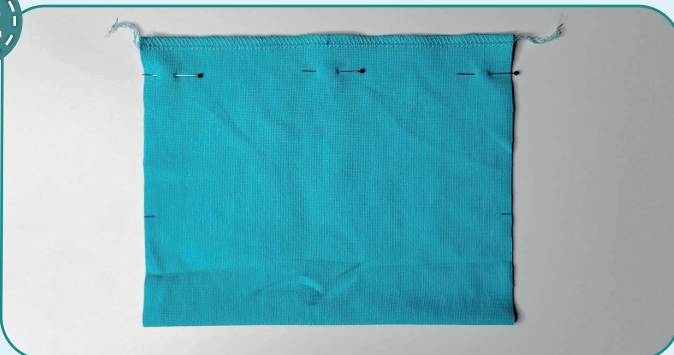
11



Притачиваем манжету на оверлоке. Припуски заутюживаем кверху. Таким же образом обрабатываем вторую манжету (п. 6–11).



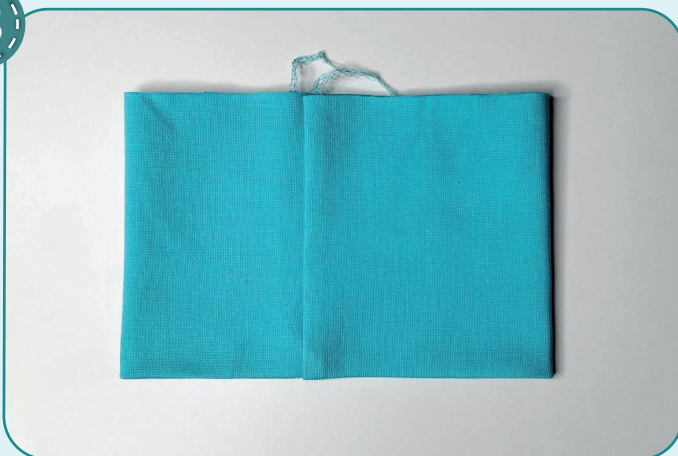
12



Стачиваем деталь воротника-стойки в кольцо на оверлоке, предварительно сколов боковой срез булавками.

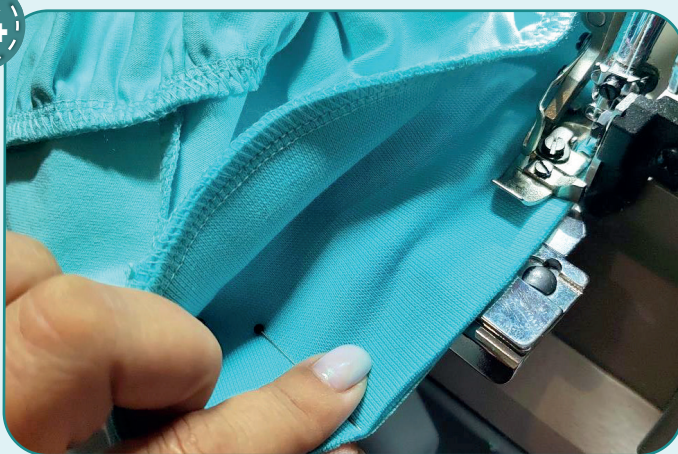


13



Заутюживаем концы припусков в разные стороны, а затем заутюживаем воротник-стойку, согнув его пополам изнаночной стороной внутрь.

14



4



2,5-3,5

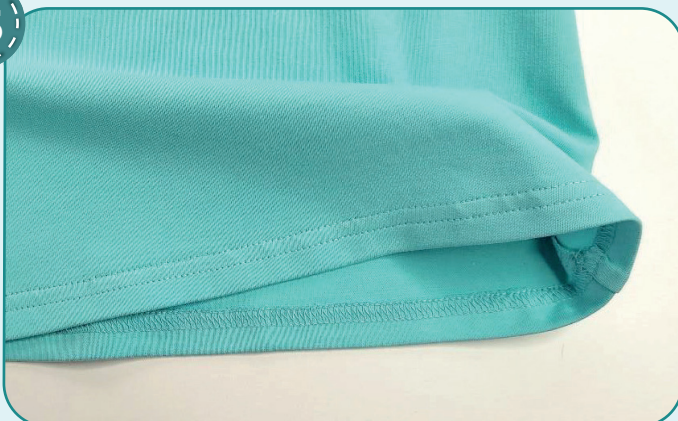


7

Прикалываем воротник-стойку к лицевой стороне горловины водолазки булавками. Совмещаем шов воротника с одним из плечевых швов, остальные метки - с центром горловины переда, центром горловины спинки и другим плечевым швом. Притачиваем воротник на оверлоке. При этом равномерно натягиваем его и следим, чтобы сама горловина не растягивалась. Шов заутюживаем на перед и спинку.



15



2,5-3



5,6

Подгибаем низ водолазки на изнаночную сторону на 15 мм и заутюживаем его. Можно заметать края изделия. Подшиваем края на распошивальной машине. Концы ниток завязываем на изнаночной стороне и прячем в шов. Снова утюжим.



16



Убираем оставшуюся наметку, срезаем и прячем концы ниток, ещё раз всё утюжим. Водолазка готова!



ELINA PATYKOVA
ВЫКРОЙКИ

Водолазка Скул

Спасибо вам, что шьёте со мной и моей командой!
Делитесь вашими работами в наших группах.
До скорых встреч!

