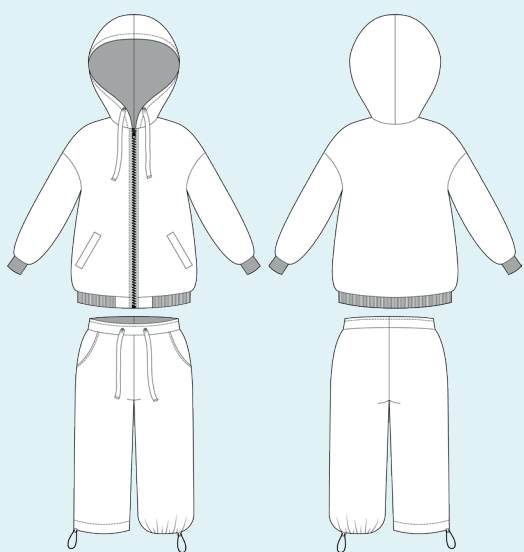


ELINA PATYKOVA
ВЫКРОЙКИ

Инструкция
по пошиву

Костюм Варёнка

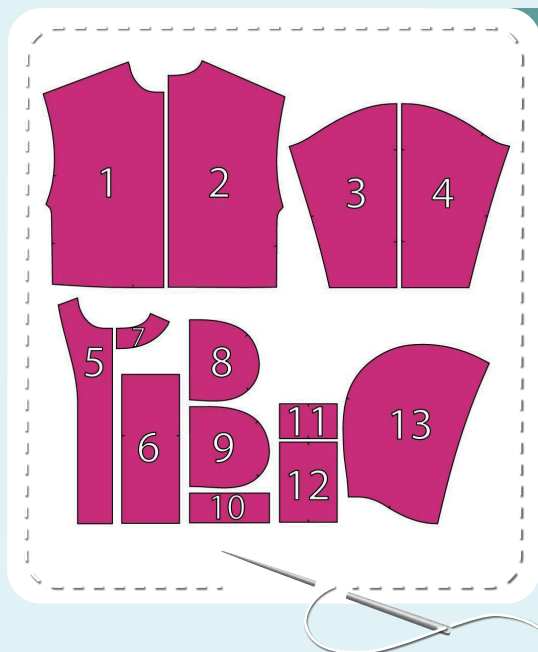
#патыкова_варенка



Уровень сложности

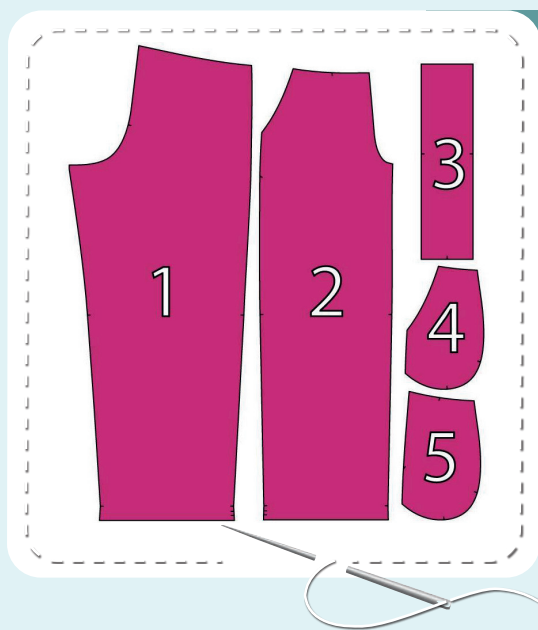


В результате у нас должны получиться



ДЕТАЛИ ТОЛСТОВКИ:

1. перед – 2 детали из футера
2. спинка – 1 деталь со сгибом из футера
3. локтевая часть рукава – 2 детали из футера
4. передняя часть рукава – 2 детали из футера
5. подборт – 2 детали из футера
6. пояс – 1 деталь со сгибом из кашкорсе
7. обтачка горловины спинки – 1 деталь со сгибом из футера
8. нижняя мешковина – 2 детали из футера
9. верхняя мешковина – 2 детали из футера
10. листочка – 2 детали из футера
11. вставка пояса – 2 детали из футера
12. манжета рукава – 2 детали из кашкорсе
13. капюшон – 2 детали из футера и 2 детали из кулирки (в данном случае все 4 детали из футера)



ДЕТАЛИ БРЮК:

1. задняя половина - 2 детали из футера
2. передняя половина – 2 детали из футера
3. пояс – 1 деталь со сгибом из футера
4. мешковина кармана - 2 детали из футера
5. бочок передней половины – 2 детали из футера

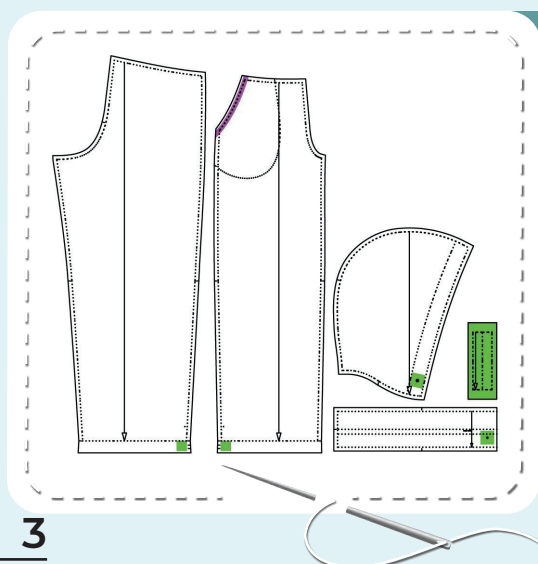


СХЕМА ДУБЛИРОВАНИЯ ДЕТАЛЕЙ:

■ Зелёный – дублирин:

- листочки,
- область установки люверсов на деталях капюшона,
- область установки люверсов на поясе брюк, передних и задних половинах брюк

■ Фиолетовый – кантенбанд (долевик):

- входы в карманы на передних половинах брюк

Теперь можно приступить к пошиву

Условные обозначения:



прямая строчка



длина стежка
в миллиметрах (мм)



плоский шов



строчка зигзаг



ширина стежка
в миллиметрах (мм)



трёхступенчатый
зигзаг



однорожковая лапка
для притачивания
молнии



универсальная
лапка



лапка для притачива-
ния потайной молнии



закрепка
необходимо выполнить закрепку строчки и обрезать
концы нитей, для оверлочного и распошивального шва —
связать концы нитей и спрятать их в шов



лапка для
притачивания канта



3-ниточная
оверлочная строчка



4-ниточная
оверлочная строчка

ПРИМЕЧАНИЕ

А

4-ниточная оверлочная строчка

Если у вас нет оверлока, то заменяем эластичными швами, которые имеются на вашей швейной машине, либо зигзагом.

Б

3-ниточная оверлочная строчка

Если у вас нет оверлока, то заменяем псевдо-оверлочным швом, если такой имеется на вашей швейной машине, либо зигзагом.

В

плоский шов

Если у вас нет распошивальной машины, то можно выполнить: а) двойной иглой на швейной машине, б) декоративным эластичным швом на швейной машине; в) обметать срез оверлочным швом и отстрочить прямой строчкой.

ПОЛЕЗНЫЕ ССЫЛКИ

- ▶ [как купить выкройку](#)
- ▶ [как распечатать выкройку](#)
- ▶ [как собрать выкройку](#)
- ▶ [как склеить выкройку](#)

ПОШИВ ТОЛСТОВКИ



1



Проклеиваем дублирином листочки и места установки люверсов на капюшоне.

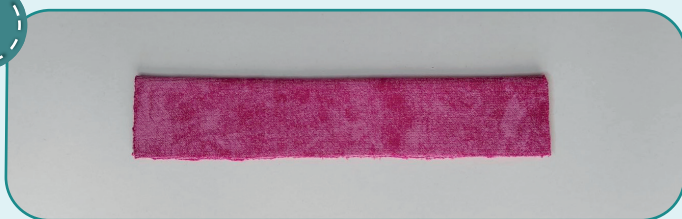


2



На лицевой стороне деталей переда размечаем местоположение карманов.

3

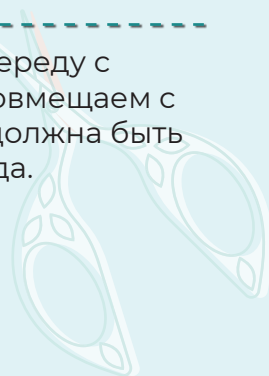


Листочку складываем пополам (изнаночной стороной внутрь) вдоль длинных сторон и приутюживаем.

4



Прикалываем листочку к переду с лицевой стороны. Срезы совмещаем с центром рамки. Листочка должна быть направлена к центру переда.



5

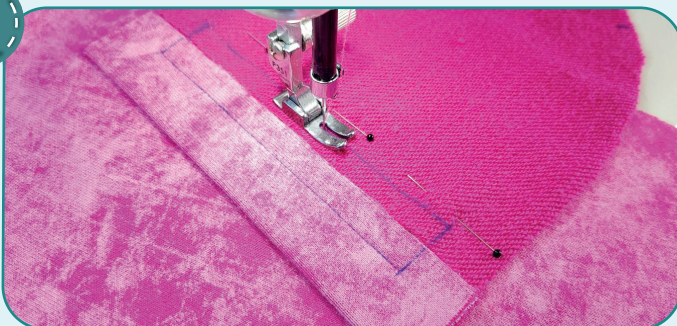


5



Прикалываем верхнюю мешковину кармана к переду лицом к лицу. Срез совмещаем с центром рамки. Мешковина должна быть направлена в сторону бокового среза. Наносим разметку рамки на расстоянии 10 мм от срезов.

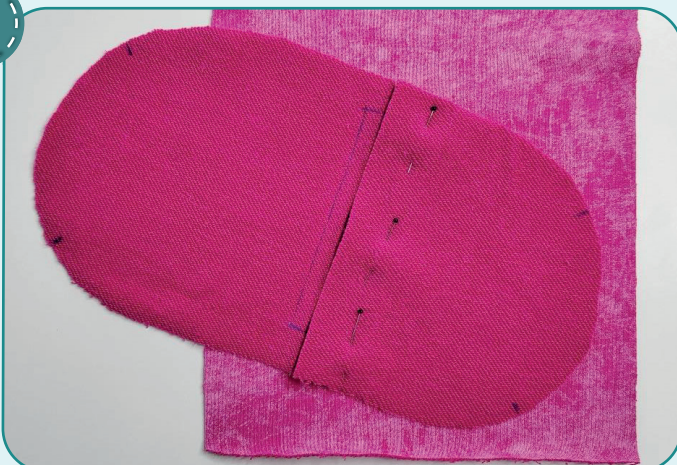
6



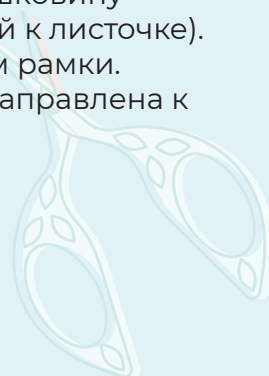
Прокладываем две параллельные строчки по разметке. Строчки должны начинаться и заканчиваться на одном уровне.



7



Поверх листочки прикалываем или примётываем нижнюю мешковину кармана (лицевой стороной к листочке). Срез совмещаем с центром рамки. Мешковина должна быть направлена к центру.



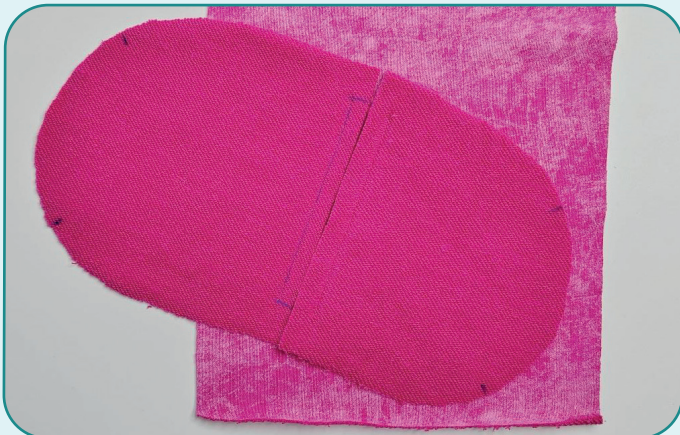


8

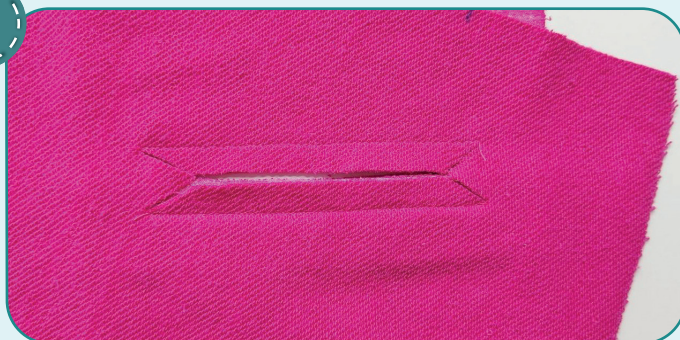


2,5-3

Притачиваем нижнюю мешковину прямой строчкой. Строчку прокладываем с изнаночной стороны переда точно в строчку притачивания листочки.

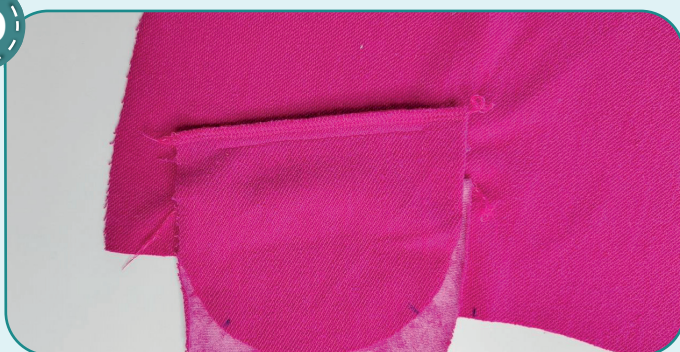


9



Разрезаем ткань основной части между строчками, не доходя 15 мм до начала и конца швов притачивания. Надсекаем ткань наискосок точно к концам швов так, чтобы получились треугольники. Не прорежьте мешковины и листочку! Выворачиваем детали кармана на изнаночную сторону и приутюживаем.

10



2,5-3,5



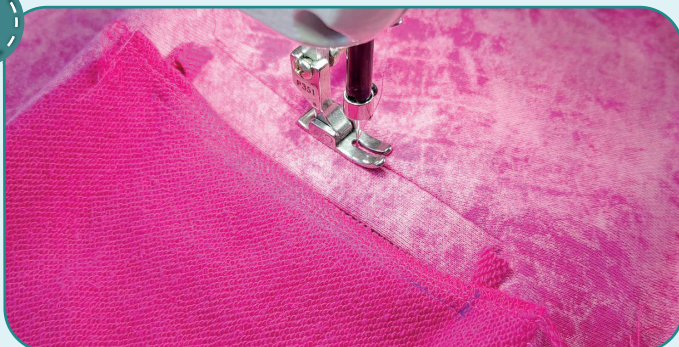
7

Обмётываем на оверлоке верхнюю мешковину и один из срезов рамки вместе. Аналогично обмётываем нижнюю мешковину вместе с листочкой и второй стороной рамки. Утюжим.



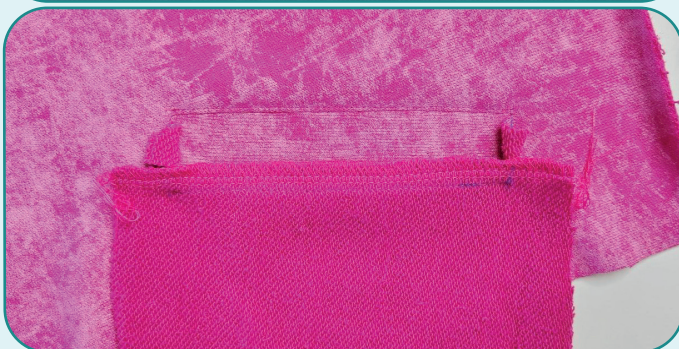


11

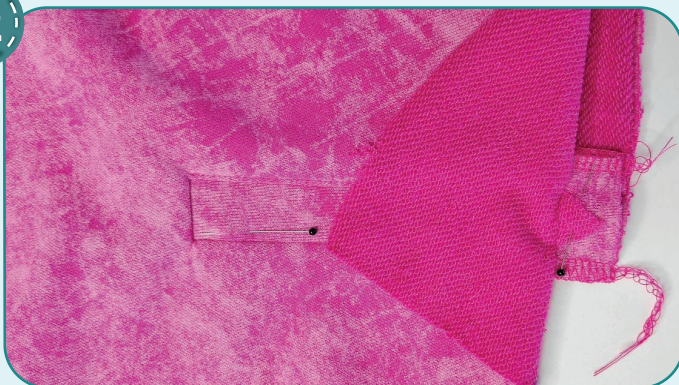


2,5-3

Расправляем листочку и мешковину. Утюжим. Отстрачиваем листочку с длинной стороны на расстоянии 1 мм от строчки притачивания. Следим, чтобы верхняя мешковина не попала в строчку.



12



2,5-3

Раскладываем на ровной поверхности деталь переда лицевой стороной вверх, расправляем карман. Прикалываем булавками или примётываем косыми стежками листочку к верхней мешковине так, чтобы внешний край листочки совпадал со швом притачивания верхней мешковины, а концы строчек были на одном уровне.

Подворачиваем треугольники внутрь. Отгибаем край переда так, чтобы был виден треугольник. Примётываем или прикалываем, проверяем с лицевой стороны. Притачиваем треугольник к верхней мешковине и листочке. Концы строчек должны точно совпасть с концами швов притачивания мешковин. Аналогично притачиваем второй треугольник. Утюжим вход в карман.

13



2,5-3,5



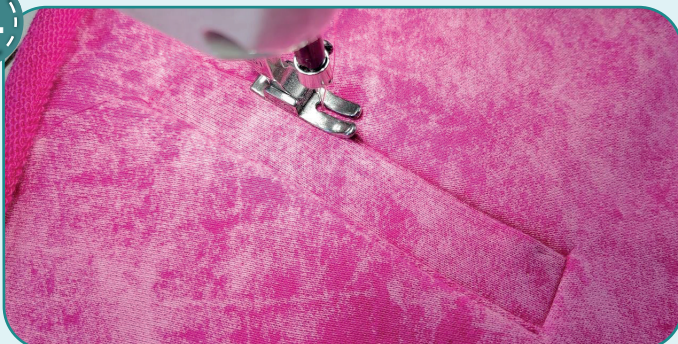
7

Скальваем обе мешковины булавками. Стачиваем на оверлоке по периметру. Утюжим карман.





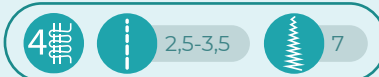
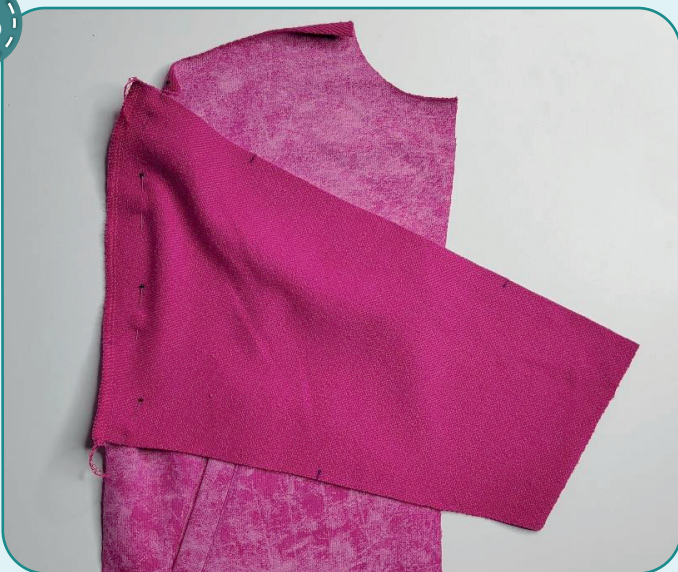
14



Отстрачиваем листочку с трёх сторон на расстоянии 1 мм. Утюжим. Аналогично обрабатываем второй карман (п. 3-14).

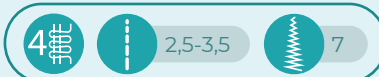


15



Вкальваем переднюю часть рукава в пройму переда лицом друг к другу, совмещая все метки. Втачиваем его на оверлоке. Припуски шва заутюживаем на перед. То же самое повторяем со второй передней частью рукава.

16



Втачиваем локтевые части рукавов в проймы спинки на оверлоке. Припуски заутюживаем на спинку.





17



4

2,5-3,5

7

Скалываем булавками перед и спинку по плечевым и боковым срезам лицевыми сторонами друг к другу. Стачиваем их на оверлоке. Припуски швов втачивания рукавов раскладываем в разные стороны, чтобы избежать излишнего утолщения. Припуски швов заутюживаем на перед.

18



4

2,5-3,5

7

Стачиваем обтачку горловины спинки и подборты лицом к лицу вдоль плечевых срезов на оверлоке. Припуски заутюживаем на обтачку.

19



4

2,5-3,5

7

Внешние срезы обтачки и подбортов обмётываем на оверлоке. Утюжим.

20



4

2,5-3,5

7

С коротких сторон пояса притачиваем на оверлоке вставки пояса (лицом к лицу). Концы припусков заутюживаем в разные стороны.

21



Заутюживаем пояс пополам вдоль длинных сторон изнанкой внутрь.



22



4 2,5-3,5 7

Прикалываем булавками вставки пояса к низу переда лицом к лицу с каждого края. Притачиваем пояс по 50 мм с двух сторон на оверлоке. Припуски швов заутюживаем кверху.

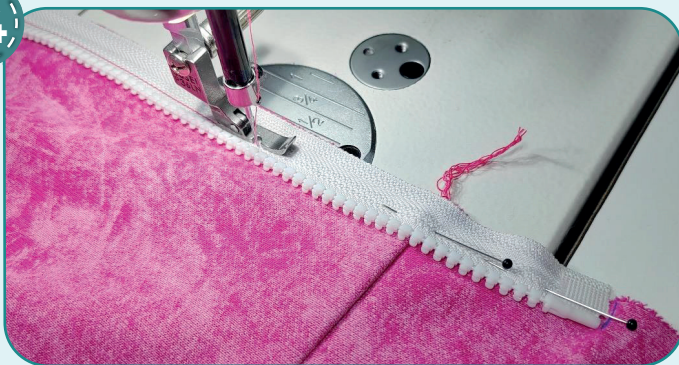
23



Прикалываем булавками или примётываем одну из половинок молнии к переду лицом друг к другу. Молнию вкалываем таким образом, чтобы она лежала ровно и не стягивала ткань. Нижний край молнии должен быть выше середины короткого среза пояса на 2 мм, верхний край – ниже

верхнего среза на 8 мм. При необходимости молнию укорачиваем (удаляем зубцы и ставим ограничитель, лишнюю тесьму отрезаем), кончик молнии подворачиваем.

24

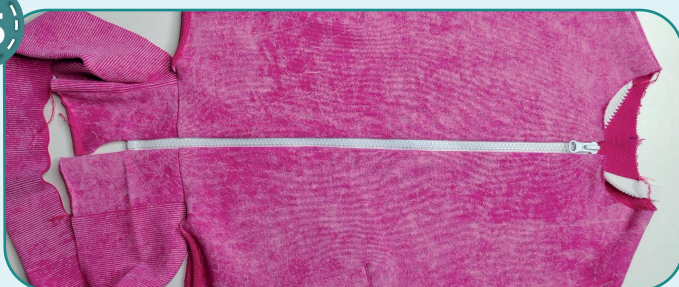


2,5-3

Притачиваем молнию прямой строчкой с помощью однорожковой лапки на расстоянии 10 мм от края молнии. Если бегунок мешает проложить шов до конца: опускаем иглу, поднимаем лапку, перемещаем бегунок молнии и шьём дальше. Застёгиваем молнию и отмечаем на второй её половинке шов притачивания пояса.



25



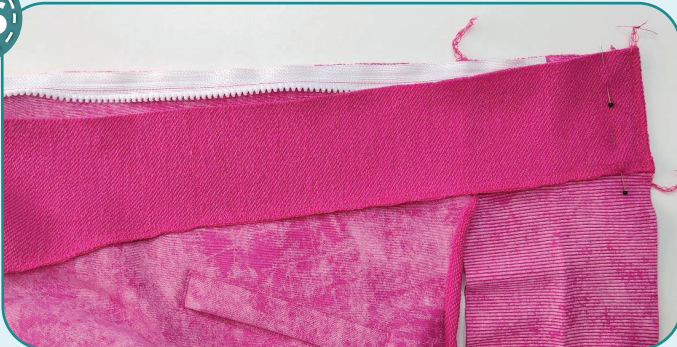
2,5-3

Примётываем или прикалываем вторую половинку молнии (лицом к лицу) к центральному срезу переда. Очень точно совмещаем метку на молнии со швом притачивания пояса, а также нижний край молнии - с серединой

бокового среза пояса. Притачиваем молнию прямой строчкой с помощью однорожковой лапки для притачивания молнии на расстоянии 10 мм от края, таким же образом, как её первую половинку. Застёгиваем молнию, убеждаемся, что швы притачивания пояса, верхние и нижние края совпадают, что молния лежит ровно, не волнами. Утюжим.



26



4

2,5-3,5

7

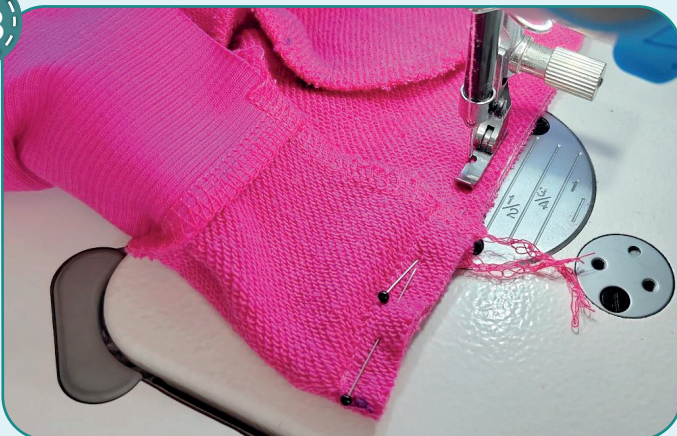
Скальваем нижние края подборта и вставки пояса лицом к лицу. Стачиваем их на оверлоке.

27



Заутюживаем книзу 15 мм припуска (ближе к центральному срезу подборта), чтобы уменьшить толщину при притачивании подборта. Остальную часть припуска заутюживаем кверху.

28



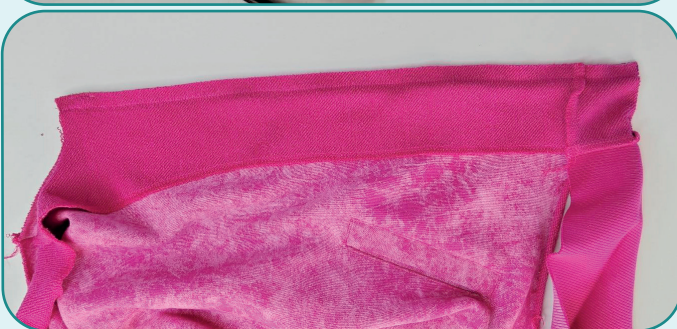
↺

↓

↻

2,5-3

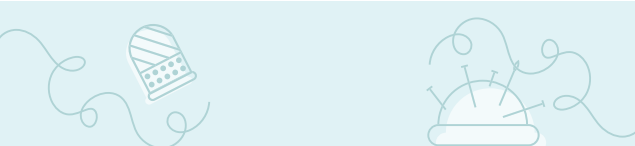
Прикалываем подборт вдоль центрального среза лицевой стороной к молнии. Края пояса должны быть на одном уровне. Притачиваем прямой строчкой на расстоянии 10 мм от края. Строчку прокладываем со стороны переда точно по строчке притачивания молнии. Выворачиваем и утюжим. Аналогично обрабатываем вторую сторону.



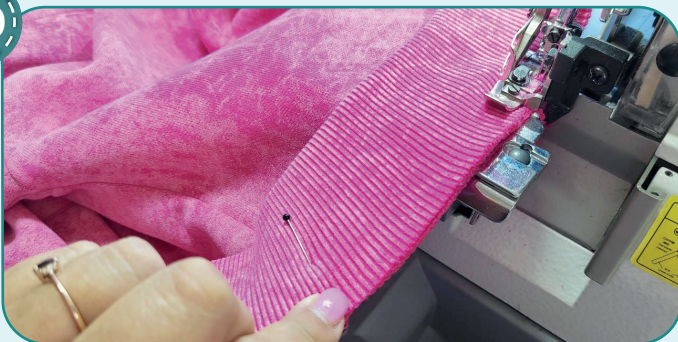
29



Прикалываем к низу толстовки сложенный пополам пояс, совмещая метки.

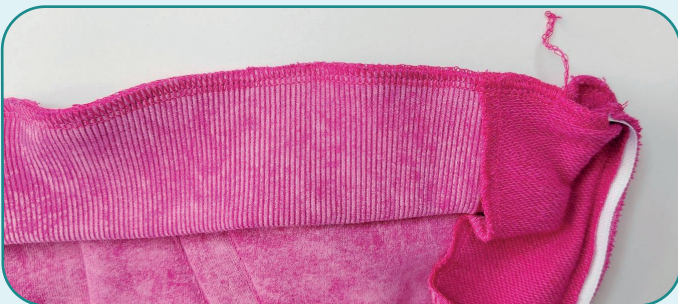


30



4 2,5-3,5 7

Притачиваем пояс на оверлоке, как можно ближе к молнии. Равномерно натягиваем пояс при притачивании, избегая растягивания низа толстовки. Шов заутюживаем кверху.



31



4 2,5-3,5 7

Стачиваем детали капюшона лицом к лицу на оверлоке. Припуски заутюживаем на правую половину. Аналогично обрабатываем детали подкладки капюшона.

32



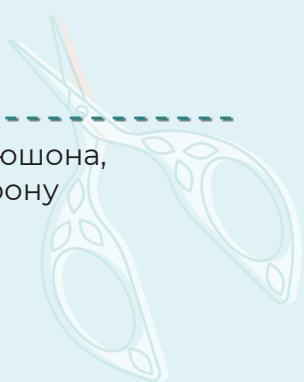
4 2,5-3,5 7

Вкладываем подкладку капюшона в капюшон лицевыми сторонами друг к другу и скалываем булавками вдоль лицевого среза. Стачиваем их на оверлоке. Припуски шва заутюживаем на подкладку капюшона. Выворачиваем капюшон на лицо.

33



Приутюживаем край капюшона, образуя перекант на сторону подкладки.





34



Пробиваем отверстия под люверсы диаметром 3,5 мм с помощью пробойника или вырезаем с помощью ножниц. Устанавливаем люверсы с помощью пресса.



35



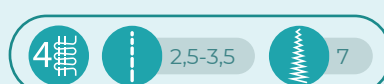
Отстрачиваем край капюшона прямой строчкой на расстоянии 30 мм от края. Утюжим.

36

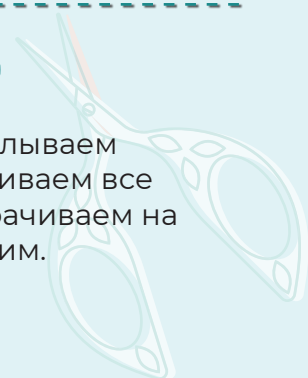


Прикалываем капюшон к горловине толстовки лицом к лицу, совмещая срезы. Края капюшона совмещаем со швами притачивания подбортов. Фиксируем края капюшона прямыми строчками на расстоянии 7 мм от срезов.

37

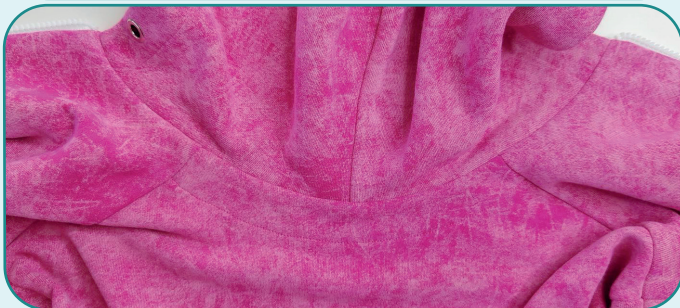


Поверх капюшона прикалываем подборта и обтачку. Стачиваем все слои на оверлоке. Выворачиваем на лицевую сторону и утюжим.





38

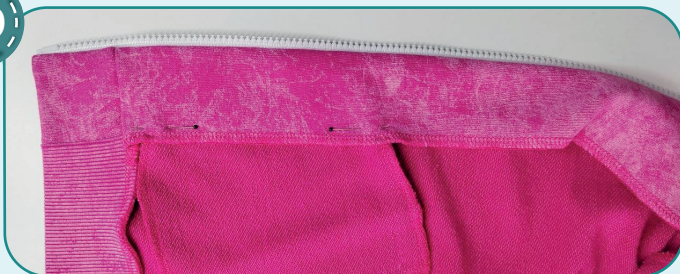


2,5-3

Расправляем обтачку горловины спинки, совмещаем плечевые швы, прикалываем или примётываем её к спинке. Притачиваем обтачку к спинке прямой строчкой на расстоянии 5 мм от края. Шов прокладываем от одного плечевого шва до другого. Утюжим.

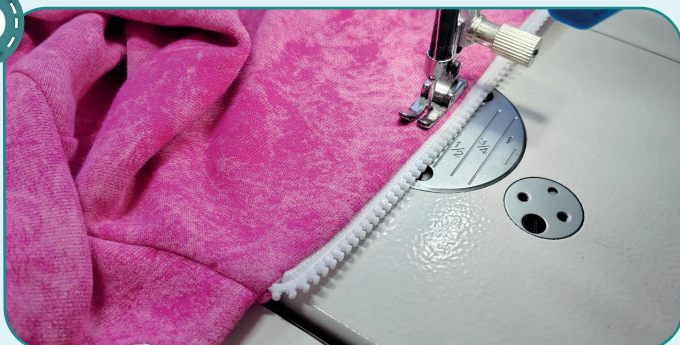


39



Расправляем подборты и карманы. Вручную или короткими прямыми строчками фиксируем карманы с подбортами в двух местах.

40



2,5-3

Отстрачиваем молнию на расстоянии 5 мм от края. Утюжим.





41



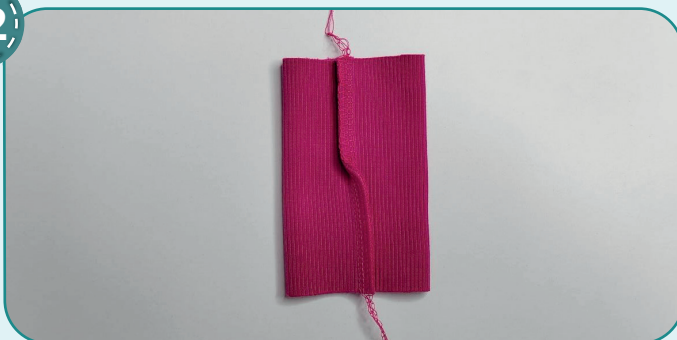
4
ш

2,5-3,5

7

Складываем манжеты пополам лицом внутрь и скалываем булавками вдоль коротких срезов. Стачиваем их на оверлоке.

42



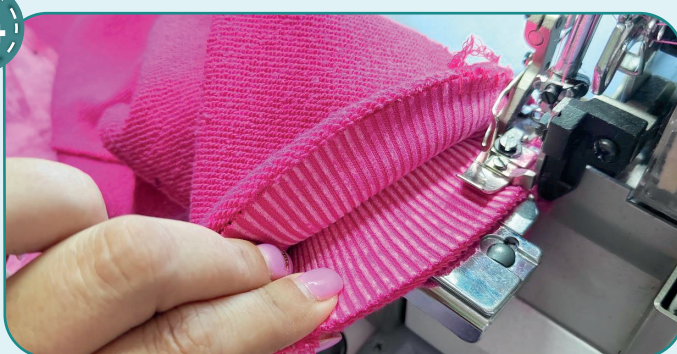
Чтобы избежать излишнего утолщения при притачивании манжет, концы припусков заутюживаем в разные стороны.

43



Согнув манжеты пополам изнаночной стороной внутрь, приутюживаем их.

44



4
ш

2,5-3,5

7

Совмещая шов манжеты и боковой шов рукава, притачиваем манжету на оверлоке. Равномерно натягиваем манжету при притачивании, избегая растягивания низа рукава. Также пришиваем вторую манжету. Швы заутюживаем кверху.





45



Вдеваем шнурок, убираем оставшуюся наметку, срезаем и прячем концы ниток, ещё раз всё утюжим. Толстовка готова!



Пошив брюк



1



Проклеиваем кантенбандом (долевиком) входы в карман. Также проклеиваем дублирином места установки люверсов на поясе, передних и задних половинах брюк.

2



4



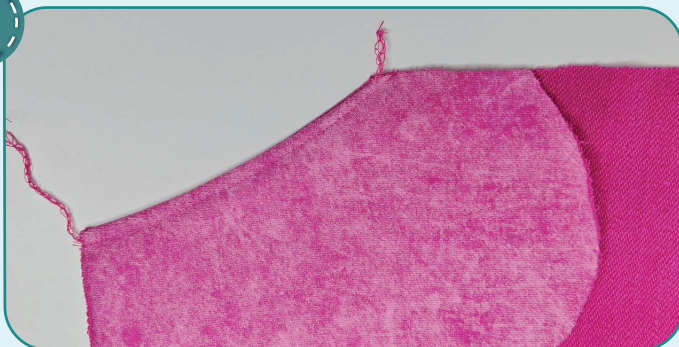
2,5-3,5



7

Прикалываем булавками мешковину кармана к передней половине брюк лицом к лицу вдоль входа в карман. Стачиваем детали на оверлоке. Припуски шва заутюживаем на мешковину.

3



2,5-3

Заутюживаем мешковину на изнаночную сторону, образуя перекант. Делаем отстрочку вдоль входа в карман на расстоянии 5 мм от края. Утюжим вход в карман.

4



4



2,5-3,5



7

Прикалываем булавками бочок передней половины к мешковине кармана лицевыми сторонами внутрь. Стачиваем детали на оверлоке. Утюжим карман.

5



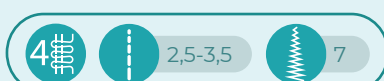
Фиксируем мешковину выше и ниже входа в карман прямыми строчками на расстоянии 4–5 мм от срезов. Таким же образом обрабатываем второй карман (п. 2–5).

6



С изнаночной стороны передней половины брюк на уровне метки притачиваем петельку из киперной или атласной ленты для фиксации шляпной резинки (сгиб петельки направлен от бокового среза). Строчку прокладываем на расстоянии 7 мм от среза. Длина готовой петельки должна быть около 7 мм.

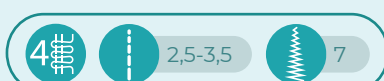
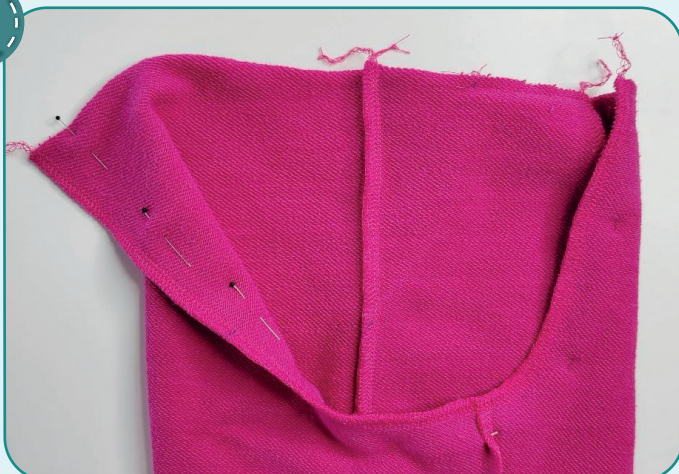
7



Скальваем переднюю и заднюю половины брюк вдоль бокового и шагового срезов лицевой стороной внутрь. Стачиваем их на оверлоке. Припуски бокового шва заутюживаем на заднюю половинку брюк, а припуски

шагового шва – на переднюю. Таким же образом обрабатываем детали второй брючины (п.6-7).

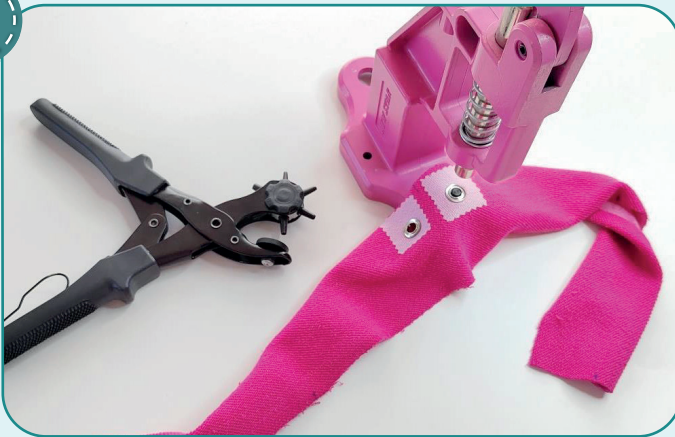
8



Вкладываем левую половинку брюк в правую лицевыми сторонами друг к другу. Скальваем булавками центральный срез, при этом припуски шаговых швов раскладываем в разные стороны, чтобы избежать излишней толщины. Стачиваем его на оверлоке. Шов заутюживаем на правую сторону.

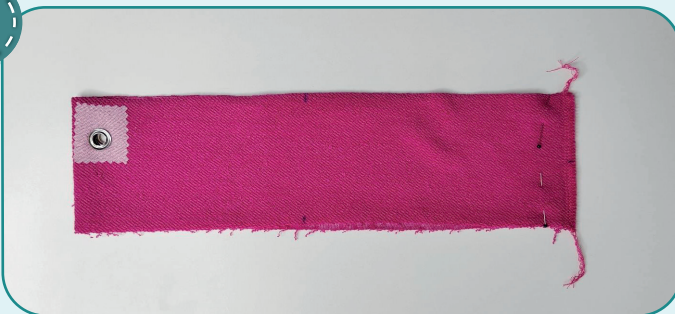


9



Пробиваем на поясе отверстия под люверсы диаметром 3,5 мм с помощью пробойника или вырезаем с помощью ножниц. Устанавливаем люверсы диаметром 8 мм с помощью пресси.

10



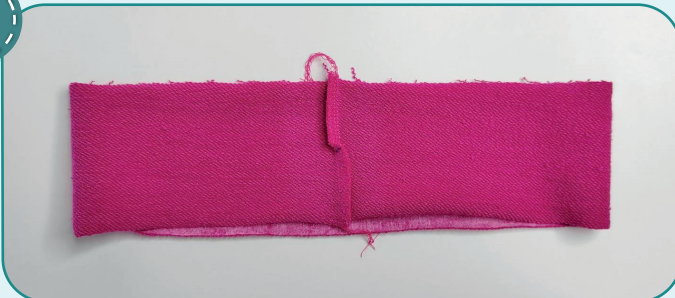
4

2,5-3,5

7

Стачиваем пояс в кольцо на оверлоке, предварительно сколов боковой срез булавками.

11



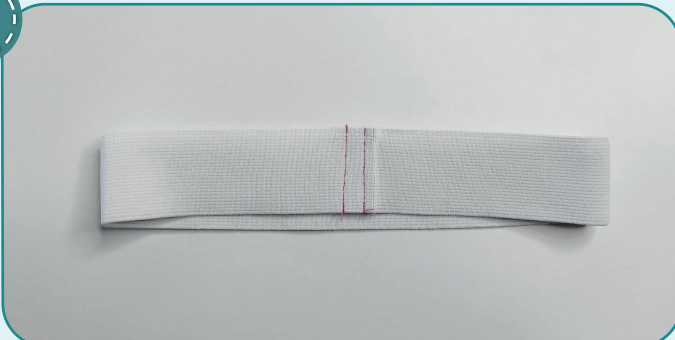
Концы припусков шва заутюживаем в разные стороны.

12



Складываем пояс пополам изнаночной стороной внутрь и утюжим.

13

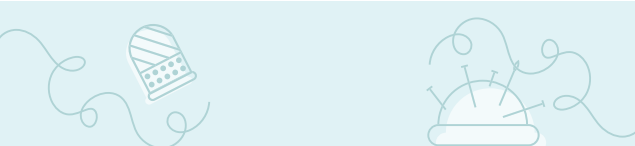


4

2,5-3

2,5-3

Отмеряем резинку шириной 40 мм и длиной, указанной на выкройке пояса брюк. Стачиваем резинку в кольцо прямой строчкой или зигзагом.

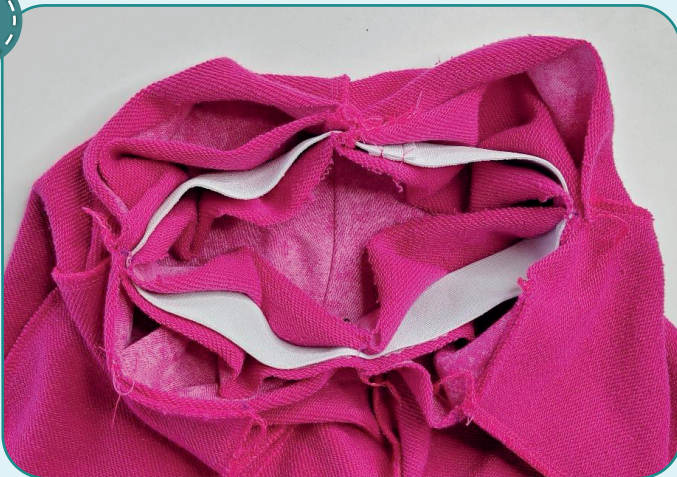


14



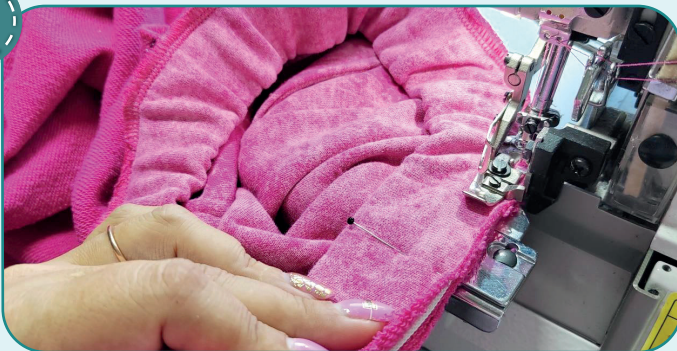
Резинку делим на 4 равных части, отмечаем деления булавками. Вкладываем резинку внутрь пояса, совмещаем метки на резинке с метками на поясе и скалываем в этих местах булавками. Чтобы избежать лишних утолщений, не совмещайте швы стачивания резинки и пояса.

15



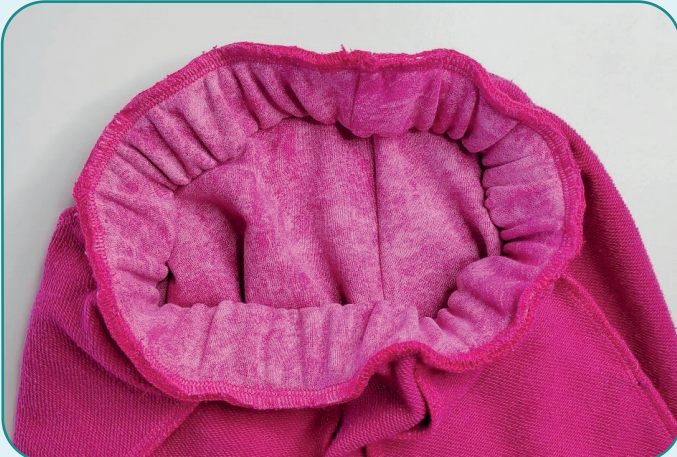
Выворачиваем брюки на изнаночную сторону, вкладываем в них пояс с резинкой. Прикалываем пояс к верхнему срезу брюк (лицевыми сторонами друг к другу), совместив шов пояса с задним центральным швом брюк, центр пояса - с передним центральным швом, метки - с боковыми швами.

16



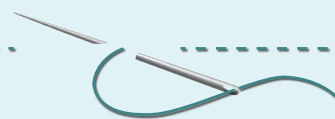
4 2,5-3,5 7

Притачиваем пояс на оверлоке. Равномерно натягиваем резинку, избегая растяжения верхнего среза брюк. Шьем очень медленно, особенно в области карманов. Когда растягиваем резинку, иглы оверлока должны быть в крайнем нижнем положении. Концы нитей связываем и прячем в шов. Припуски шва заутюживаем вниз.

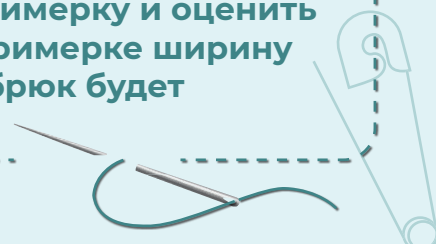




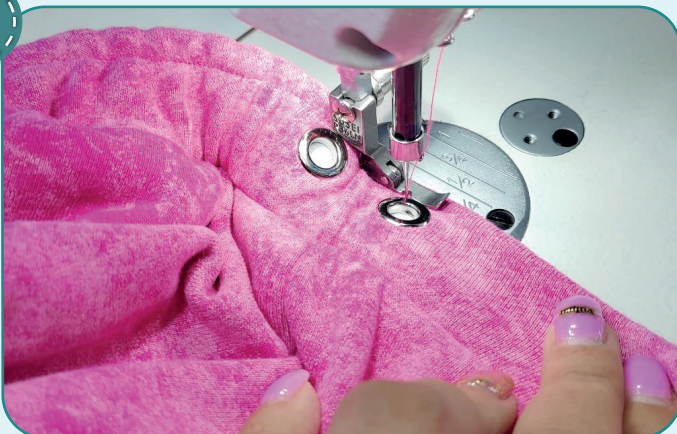
ПРИМЕЧАНИЕ. Резинка должна быть шириной 40 мм и притачиваться к брюкам одновременно с поясом. Но если вы не уверены в длине резинки или сомневаетесь, что оверлок справится с большой толщиной, то используйте резинку шириной 35 мм. В таком случае, втачайте пояс без резинки (обязательно оставьте отверстие для вдевания резинки), а затем вденьте резинку и стачайте её в кольцо.



ПРИМЕЧАНИЕ. На этом этапе рекомендуется сделать примерку и оценить посадку, длину, свободу прилегания. Учитывайте при примерке ширину подгибки. Также необходимо оценить, насколько пояс брюк будет комфортен в носке.



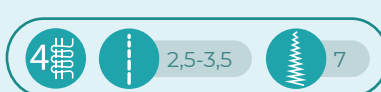
17



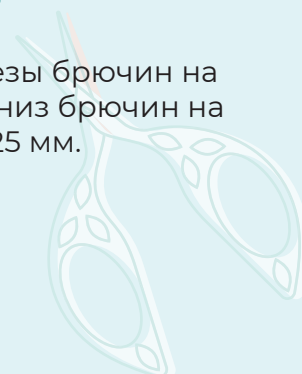
Отстрачиваем пояс прямой строчкой на расстоянии 10 мм от края, равномерно растягивая резинку. Приутюживаем пояс с паром.



18



Обмётываем нижние срезы брючин на оверлоке. Заутюживаем низ брючин на изнаночную сторону на 25 мм.



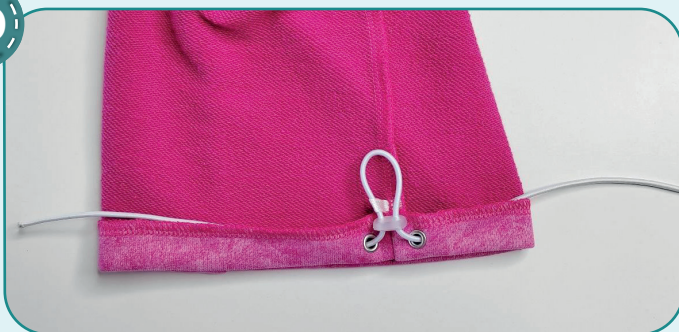


19



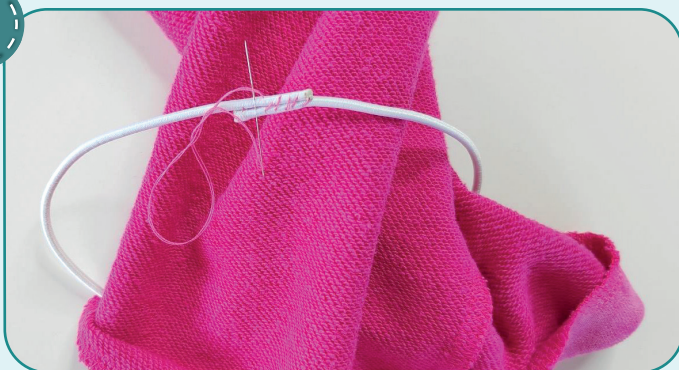
Пробиваем на брючинах отверстия под люверсы диаметром 3 мм с помощью пробойника или вырезаем с помощью ножниц. Устанавливаем люверсы диаметром 6 мм с помощью пресса. Вместо люверсов можно выметать и пробить петли, как под пуговицы, длиной 6 мм.

20



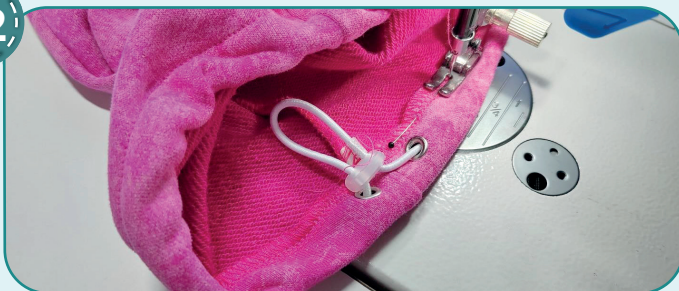
Отмеряем шляпную резинку длиной, указанной на выкройке. Вдеваем её сначала в петлю, затем в фиксатор и в люверсы.

21



Стачиваем резинку в кольцо, вручную сшивая её концы.

22



Подгибаем низ брючины на изнаночную сторону на 25 мм. Можно заметать край изделия. Шляпная резинка должна находиться внутри подгибки. Отстрачиваем низ прямой строчкой на расстоянии 20 мм от края. Строчку начинаем с бокового шва: сначала отводим резинку и фиксатор за лапку. По окончании шва резинка и фиксатор оказываются перед лапкой. Утюжим.



23



Вдеваем шнурок, убираем оставшуюся наметку, срезаем и прячем концы ниток, ещё раз всё утюжим. Брюки готовы!



ELINA PATYKOVA
ВЫКРОЙКИ

Костюм Варёнка

Спасибо вам, что шьёте со мной и моей командой!
Делитесь вашими работами в наших группах.
До скорых встреч!

