

ELINA PATYKOVA  
ВЫКРОЙКИ

Инструкция  
по пошиву

## Парка

#патыкова\_парка



Уровень сложности



## Для пошива нам понадобятся:



- курточная ткань (дюспо, мембрана, твил и т. п.),
- искусственный мех,
- утеплитель плотностью 100 гр. (альполюкс, синтепон, мейда и пр.),
- подкладочная ткань,
- разъёмная молния с двумя бегунками,
- шнур (метражом),
- наконечники на шнур – 2 шт.,
- шляпная резинка,
- фиксаторы с двумя отверстиями – 2 шт.,
- люверсы диаметром 8 мм – 6 шт.,
- кнопки 12,5 мм – 9 шт.,
- нитки в цвет ткани,
- иглы Microtex 80-90.

Если вы не уверены в посадке изделия, рекомендуется сначала отшить макет из недорогой ткани с похожими свойствами (эластичность, толщина,

драпируемость). Это позволит скорректировать длину, ширину, посадку изделия и сэкономить время.

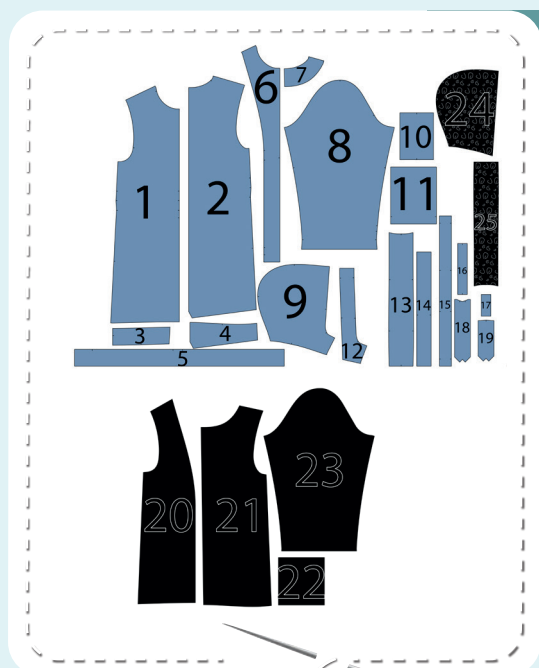


Расход материалов указан в аннотации к выкройке в соответствии с вашим размером. Необходимые длины молнии, шляпной резинки и шнура указаны на выкройке. Обратите внимание, что если ширина ткани отличается от указанной в таблице, то длина отреза будет другой. Приступаем к раскрою. Распечатываем и склеиваем детали выкройки. При

печати не забываем проверить размер тестового квадрата. Раскладываем все детали на ткани, соблюдая направления долевых. Прикалываем их к ткани и аккуратно вырезаем по контуру. Не забываем, что припуски на выкройке уже учтены. Переносим все метки с выкройки на изнаночную сторону деталей.



# В результате у нас должны получиться



## ДЕТАЛИ ПАРКИ:

1. полочка – 2 детали из курточной ткани, 2 детали из утеплителя
2. спинка – 1 деталь со сгибом из курточной ткани, 1 деталь со сгибом из утеплителя
3. обтачка низа полочки – 2 детали из курточной ткани
4. обтачка низа спинки – 1 деталь со сгибом из курточной ткани
5. ветрозащитный клапан – 1 деталь со сгибом из курточной ткани, 1 деталь со сгибом из утеплителя
6. подборт – 2 детали из курточной ткани
7. обтачка горловины спинки – 1 деталь со сгибом из курточной ткани
8. рукав – 2 детали из курточной ткани, 2 детали из утеплителя
9. боковая часть капюшона – 2 детали из курточной ткани, 1 деталь из утеплителя
10. клапан накладного кармана – 2 детали

- из курточной ткани, 1 деталь из утеплителя
11. карман накладной – 2 детали из курточной ткани
12. обтачка капюшона – 1 деталь со сгибом из курточной ткани
13. средняя часть капюшона – 1 деталь из курточной ткани, 1 деталь из утеплителя
14. бочок накладного кармана – 2 детали из курточной ткани
15. кулиска подкладки – 1 деталь со сгибом из курточной ткани
16. шлёвки – 1 деталь из курточной ткани
17. петля-вешалка – 1 деталь из курточной ткани
18. погон – 2 детали из курточной ткани
19. пата рукава – 2 детали из курточной ткани
20. подкладка полочки – 2 детали из подкладочной ткани
21. подкладка спинки – 1 деталь со сгибом из подкладочной ткани
22. подкладка накладного кармана – 2 детали из подкладочной ткани
23. подкладка рукава – 2 детали из подкладочной ткани
24. подкладка боковой части капюшона – 2 детали из искусственного меха
25. подкладка средней части капюшона – 1 деталь из искусственного меха

Детали из утеплителя кроим грубым кроем (+ 2-3 см к припускам).

Теперь можно  
приступить к пошиву

# Условные обозначения:



прямая строчка



длина стежка  
в миллиметрах (мм)



плоский шов



строчка зигзаг



ширина стежка  
в миллиметрах (мм)



трёхступенчатый  
зигзаг



однорожковая лапка  
для притачивания  
молнии



универсальная  
лапка



лапка для притачива-  
ния потайной молнии



закрепка  
необходимо выполнить закрепку строчки и обрезать  
концы нитей, для оверлочного и распошивального шва —  
связать концы нитей и спрятать их в шов



лапка для  
притачивания канта



3-ниточная  
оверлочная строчка



4-ниточная  
оверлочная строчка

## ПРИМЕЧАНИЕ

**А**

### 4-ниточная оверлочная строчка

Если у вас нет оверлока, то заменяем эластичными швами, которые имеются на вашей швейной машине, либо зигзагом.

**Б**

### 3-ниточная оверлочная строчка

Если у вас нет оверлока, то заменяем псевдо-оверлочным швом, если такой имеется на вашей швейной машине, либо зигзагом.

**В**

### плоский шов

Если у вас нет распошивальной машины, то можно выполнить: а) двойной иглой на швейной машине, б) декоративным эластичным швом на швейной машине; в) обметать срез оверлочным швом и отстрочить прямой строчкой.

## ПОЛЕЗНЫЕ ССЫЛКИ

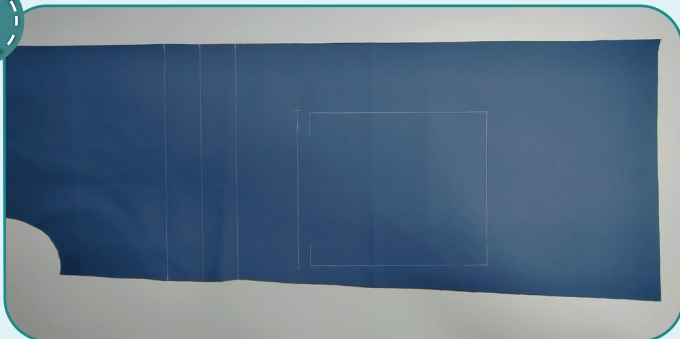
- ▶ [как купить выкройку](#)
- ▶ [как распечатать выкройку](#)
- ▶ [как собрать выкройку](#)
- ▶ [как склеить выкройку](#)



# Пошив парки



1



Размечаем на лицевой стороне полочки местоположение кармана, клапана, горизонтальной складки.

2



Перегибаем полочку по линии сгиба, скалываем и отстрачиваем прямой строчкой по линии на расстоянии 40 мм от сгиба.

**ПРИМЕЧАНИЕ.** Если ткань скользит или вам недостаточно опыта, или недостаточно опыта, вместо булавок лучше использовать ручную смётку. Чтобы после ручной смётки не оставались проколы на ткани, смётываем близко к шву со стороны припуска. Также можно использовать специальные прищепки.

3



Отгибаем складку книзу и фиксируем её прямыми строчками на расстоянии 7 мм от края вдоль бокового и центральных срезов. Таким же образом обрабатываем складку второй полочки и спинки (п. 1-3).

4



Складываем карман и подкладку кармана лицом к лицу вдоль входа в карман. Стачиваем детали прямой строчкой на расстоянии 10 мм от края.



5



2,5-3

Перегибаем карман лицевой стороной наружу, отстрачиваем на расстоянии 20 мм от сгиба.



6



2,5-3

Фиксируем карман с подкладкой с трёх сторон прямой строчкой на расстоянии 7 мм от края.

7



Прикалываем бочок накладного кармана к одной из боковых сторон кармана лицом к лицу, совмещая метки с верхним краем кармана и углом.







8

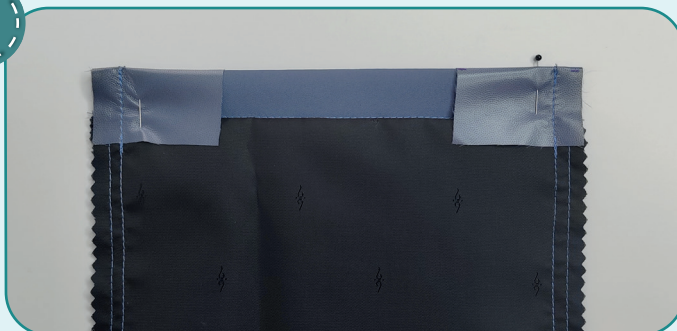


2,5-3

Начинаем притачивать бочок кармана прямой строчкой на расстоянии 10 мм от края. Не доходя 10 мм до нижнего края кармана, останавливаемся, опускаем иглу в нижнее крайнее положение. Надсекаем припуск бочка кармана, не доходя до иглы 1 мм. Поворачиваем карман и притачиваем бочок вдоль нижнего края кармана. Снова надсекаем припуск на уголке и затем притачиваем бочок вдоль третьей стороны кармана.



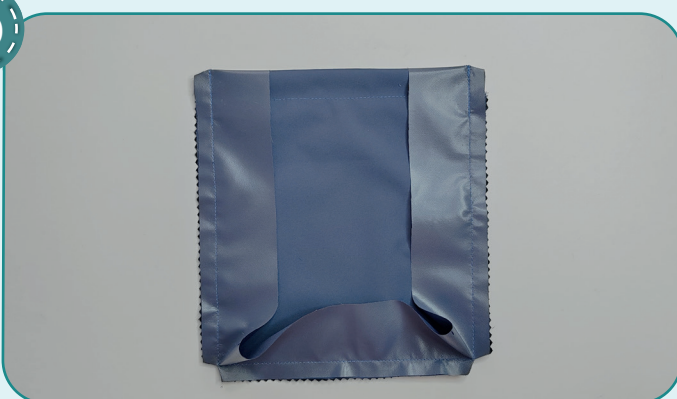
9



2,5-3

Отгибаем верхние припуски бочка кармана на изнаночную сторону кармана. Притачиваем их прямыми строчками на расстоянии 10 мм от боковых срезов.

10



Срезаем уголки припусков кармана, не задевая строчку.

11



Выворачиваем бочок кармана на лицевую сторону.





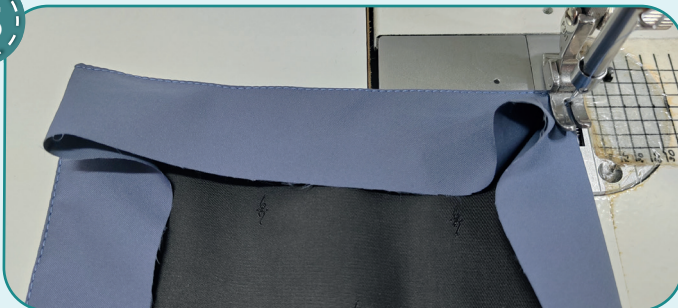
12



2,5-3

Отстрачиваем верхние края бочка кармана на расстоянии 20 мм от сгиба.

13



2,5-3

Перегибаем бочок и карман вдоль шва притачивания, отстрачиваем на расстоянии 1 мм от края. Строчку прокладываем со стороны бочка. Углы проходим медленно, расправляя складку.



14

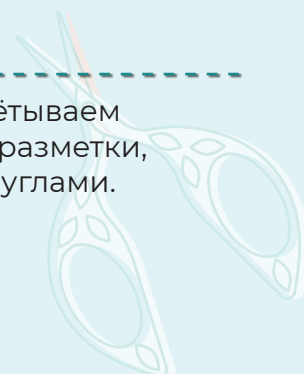


Подгибаем свободный срез бочка кармана на 10 мм на изнаночную сторону. Фиксируем булавками или примётываем.

15



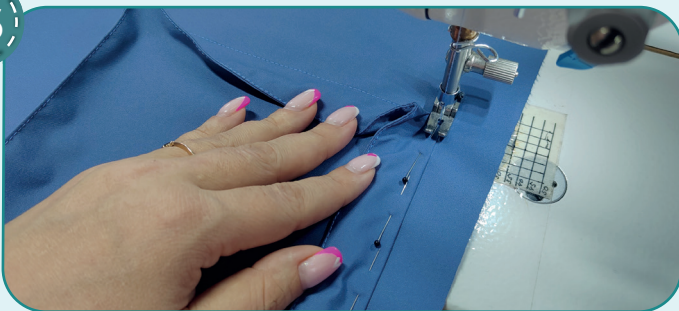
Прикалываем или примётываем карман к полочке вдоль разметки, совмещая метки бочка с углами.







16



2,5-3

Притачиваем карман прямой строчкой на расстоянии 1 мм от сгиба бочка.



17

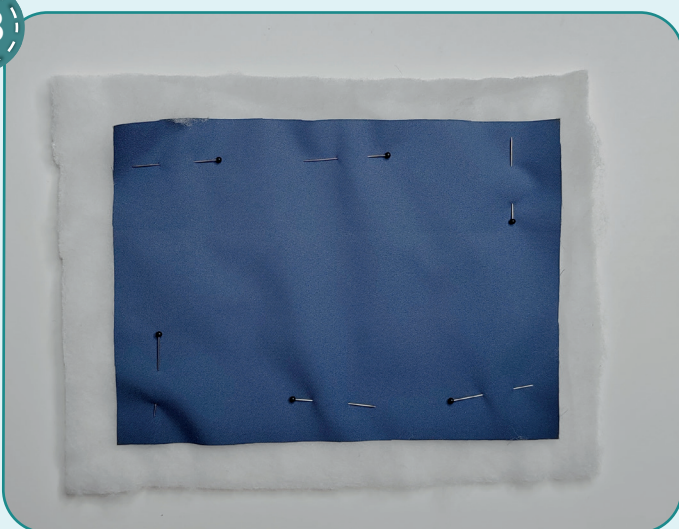


2,5-3

Складываем карман, заправив бочок внутрь. Фиксируем верх кармана прямыми строчками длиной около 20-25 мм. Строчки прокладываем прямо по отстрочке.



18



С изнаночной стороны промазываем клапаны кармана из курточной ткани канцелярским клеем-карандашом (по периметру детали и полосами внутри детали). Приклеиваем клапаны кармана из курточной ткани к соответствующим деталям из утеплителя, равномерно распределяем и разглаживаем. Скалываем курточную ткань с утеплителем по периметру как можно чаще. Обратите внимание, что в клапан кармана используется утеплитель плотностью 50 г/м<sup>2</sup>. Для этого расслаиваем имеющийся утеплитель на два слоя одинаковой толщины.



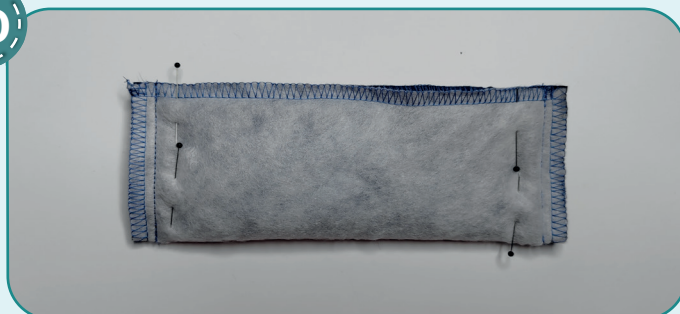


19



Стачиваем клапан кармана из курточной ткани с утеплителем на оверлоке. Оверлок срезаем излишки утеплителя, фиксирует утеплитель и курточную ткань, а также припуски становятся более плоскими. Если нет оверлока, то притачиваем деталь из курточной ткани, проложив прямую строчку на расстоянии 4-5 мм от края, затем срезаем излишки утеплителя.

20



Складываем клапан кармана пополам лицом внутрь. Стачиваем боковые стороны прямыми строчками на расстоянии 10 мм от края.

21



Срезаем углы припусков. Выворачиваем клапан на лицевую сторону и расправляем уголки.

22



Отстрачиваем клапан кармана по периметру на расстоянии 7 мм от края.

23



На полочке, на 10 мм ниже линии клапана, чертим параллельную линию. Также, на клапане размечаем линию, по которой будем прокладывать строчку на расстоянии 10 мм от края.



24



Прикалываем или примётываем клапан по линии притачивания. Край клапана совмещаем с новой линией. Край клапана на концах линии на клапане должны совпадать с концами линии притачивания на полочке. Отгибаем клапан книзу, убеждаемся, что клапан находится точно над карманом.

25



Притачиваем клапан к полочке прямой строчкой.

26



Срезаем припуски клапана до 4 мм.

27



Отгибаем клапан книзу и отстрачиваем его прямой строчкой на расстоянии 7 мм от шва притачивания. Таким же образом обрабатываем второй карман и клапан (п. 4-27).

28

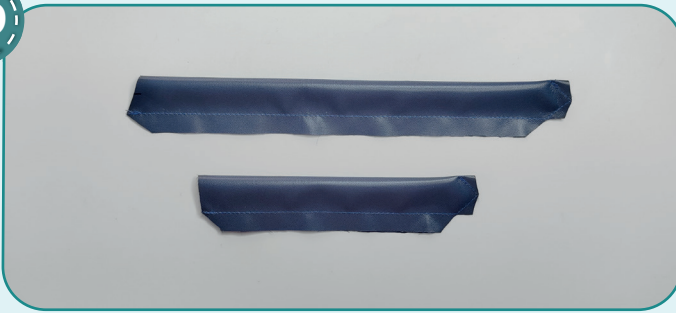


Складываем паты рукава и погоны пополам вдоль длинных сторон. Стачиваем их по открытым срезам прямыми строчками на расстоянии 10 мм от края, оставив открытым короткий срез.





29



Срезаем уголки припусков, не доходя 1 мм до строчки.

30



Выворачиваем паты рукавов и погоны на лицевую сторону, расправляем уголки и края.

31



Отстрачиваем паты и погоны по всему периметру, кроме открытого среза, двумя строчками на расстоянии 1 и 7 мм от края.

32



Переносим метки расположения кнопок на паты и погоны. Пробиваем отверстия диаметром 1-2 мм с помощью пробойника или вырезаем с помощью ножниц. Устанавливаем кнопки с помощью пресса.

33



Деталь шлёвок дважды сгибаем пополам изнаночной стороной внутрь, скалываем и отстрачиваем на расстоянии 1 мм от края с двух сторон.



34



Шлёвки разрезаем по разметке. Должно получиться 4 одинаковых детали.

35



С лицевой стороны наносим на рукав местоположение шлёвок и кнопок.

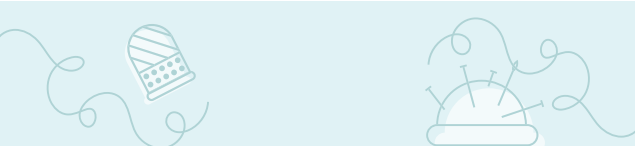
36



Подгибаем края шлёвок и настрачиваем их прямыми строчками на расстоянии 1 мм от сгиба.







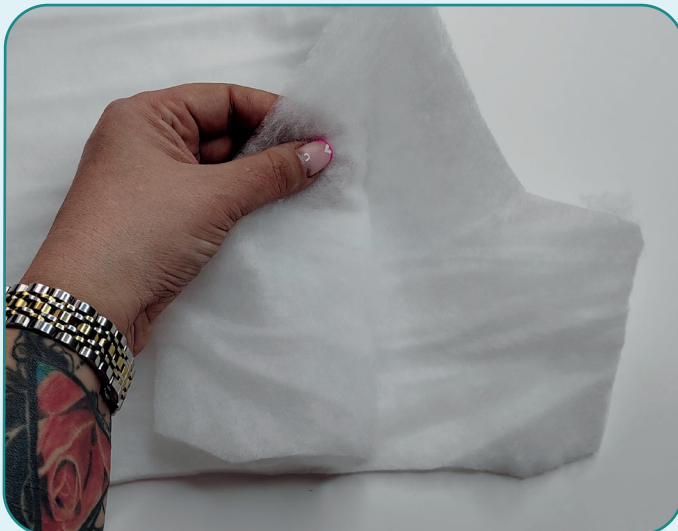
37



2,5-3

Ориентируясь на разметку, фиксируем пату рукава с лицевой стороны прямой строчкой на расстоянии 7 мм от края.

38



Раскраиваем грубым краем детали из утеплителя: полочки, спинки, рукав, боковые и центральную части капюшона, ветрозащитную планку. Спинку и полочки кроим без защипов, по готовым курточным деталям. Утеплитель рукава кроим без нижнего припуска, до линии сгиба. В ветрозащитную планку, боковые и центральную части капюшона ставим утеплитель плотностью 50 г/м<sup>2</sup>. Для этого расслаиваем имеющийся утеплитель на два слоя одинаковой толщины. Приклеиваем детали из курточной ткани к деталям из утеплителя канцелярским клеем-карандашом, затем закалываем булавками.







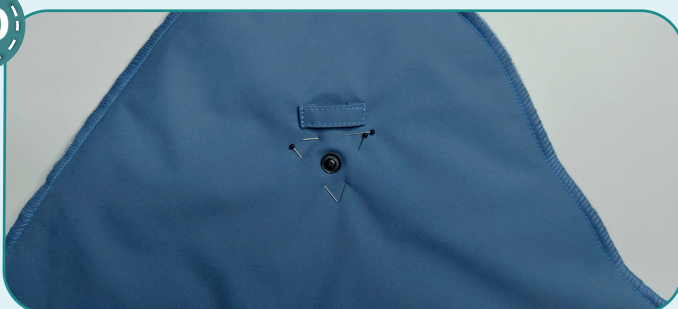
39



На оверлоке фиксируем утеплитель и верхний слой по периметру всех деталей.



40



Устанавливаем нижние части кнопок на рукава.





41







2,5-3

Скальваем полочки и спинку по плечевым срезам лицевыми сторонами друг к другу. Стачиваем их прямой строчкой на расстоянии 10 мм от края.

42



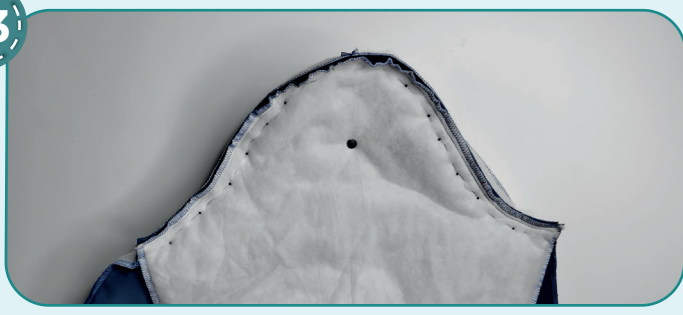




2,5-3

Фиксируем погоны в горловине прямой строчкой на расстоянии 7 мм от края, ориентируясь на метки.

43







2,5-3

Прикалываем булавками рукав к пройме парки лицевыми сторонами друг к другу. Совмещаем метки, верхнюю метку оката с плечевым швом. Скальваем вдоль оката булавками или сметываем. Окат рукава немного припосаживаем, т. е. уравниваем

срезы. Втачиваем рукав в пройму прямой строчкой на расстоянии 10 мм от края. Шов прокладываем со стороны рукава, контролируем, чтобы по окату рукава не образовались складки. Аналогично втачиваем второй рукав.

44







2,5-3

Скальваем булавками спинку с полочкой и рукав вдоль боковых срезов лицевыми сторонами друг к другу. Припуски шва втачивания рукава раскладываем в разные стороны, чтобы избежать излишнего утолщения. Стачиваем детали прямой строчкой на расстоянии 10 мм от края. Убеждаемся, что швы втачивания рукава и размер складки полочки и спинки совпали. Аналогично обрабатываем второй боковой срез и срез рукава.







45

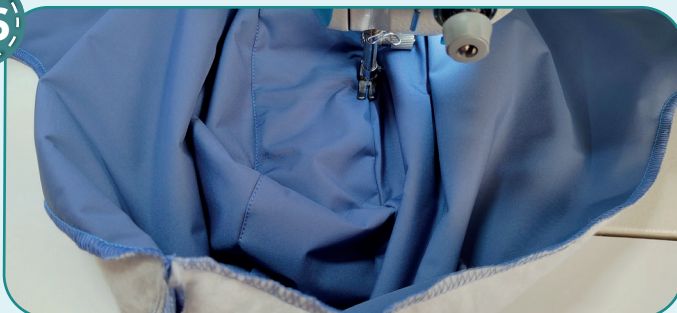


2,5-3

Скальываем боковую и среднюю части капюшона лицом друг к другу, совмещая метки. Стачиваем детали прямой строчкой на расстоянии 10 мм от края. Таким же образом притачиваем вторую боковую часть капюшона к средней.



46



2,5-3

Застрачиваем припуски на среднюю часть капюшона. Строчки прокладываем на расстоянии 1 мм от швов притачивания.

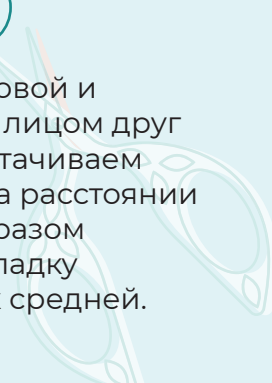


47



2,5-3

Скальываем подкладки боковой и средней частей капюшона лицом друг к другу, совмещая метки. Стачиваем детали прямой строчкой на расстоянии 10 мм от края. Таким же образом притачиваем вторую подкладку боковой части капюшона к средней.





48



2,5-3

Обтачку капюшона прикалываем к подкладке капюшона. Стачиваем детали прямой строчкой на расстоянии 10 мм от края.

49



2,5-3

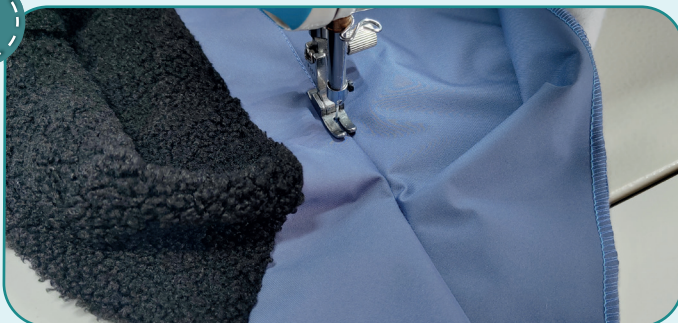
Скалываем булавками подкладку капюшона и капюшон лицом друг к другу, совмещая метки. Стачиваем детали вдоль лицевого среза прямой строчкой на расстоянии 10 мм от края.

50



Надсекаем припуски каждые 15–20 мм, не доходя 1 мм до строчки.

51

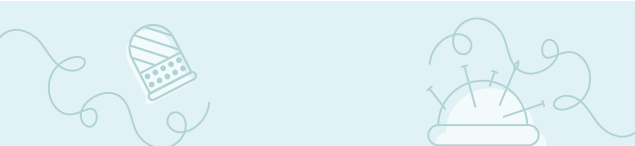


2,5-3

Настрочиваем припуски на обтачку капюшона прямой строчкой на расстоянии 1 мм от шва.







52



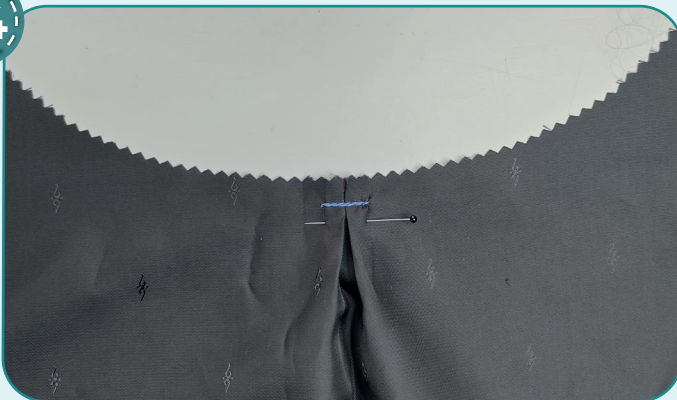
Переносим метки расположения люверсов на капюшон и кулиску подкладки. Пробиваем отверстия диаметром 5–6 мм с помощью пробойника или вырезаем с помощью ножниц. Устанавливаем люверсы с помощью пресса.

53



Вкалываем капюшон в горловину куртки, совмещая метки. Втачиваем его прямой строчкой на расстоянии 10 мм от края. Строчку прокладываем со стороны капюшона, чтобы предотвратить образование складок.

54



По центру горловины подкладки спинки закалываем две встречные складки (сгиб с лицевой стороны направлен к центру). Фиксируем их прямой строчкой на расстоянии 7 мм от края.

55



Скалываем подкладки полочек и спинки по плечевым срезам лицевыми сторонами друг к другу. Стачиваем их прямой строчкой на расстоянии 10 мм от края.

56



Прикалываем булавками подкладку рукава к пройме подкладки лицевыми сторонами друг к другу. Совмещаем метки, верхнюю метку оката с плечевым швом. Окат рукава немного припосаживаем, т. е. уравниваем срезы. Втачиваем рукав в пройму

прямой строчкой на расстоянии 10 мм от края. Шов прокладываем со стороны рукава, контролируем, чтобы по окату рукава не образовались складки. Аналогично втачиваем второй рукав.





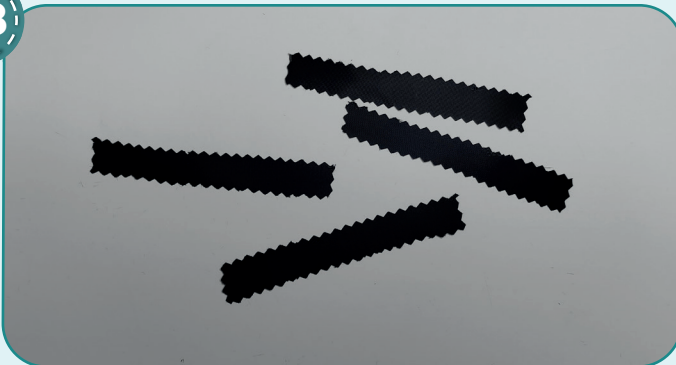
57



2,5-3

Скалываем булавками подкладку спинки с подкладкой полочки и подкладку рукава вдоль боковых срезов лицевыми сторонами друг к другу. Стачиваем детали прямой строчкой на расстоянии 10 мм от края. Аналогично стачиваем второй боковой срез и срез рукава. Оставляем в одном из рукавов отверстие около 20 см для выворачивания. Припуски швов разутюживаем.

58



Выкраиваем из подкладочной ткани 4 долевика: полоски ткани длиной 80 мм и шириной 15 мм.

59



2,5-3

Притачиваем долевика к подкладке в области подмышек и плечевых швов.

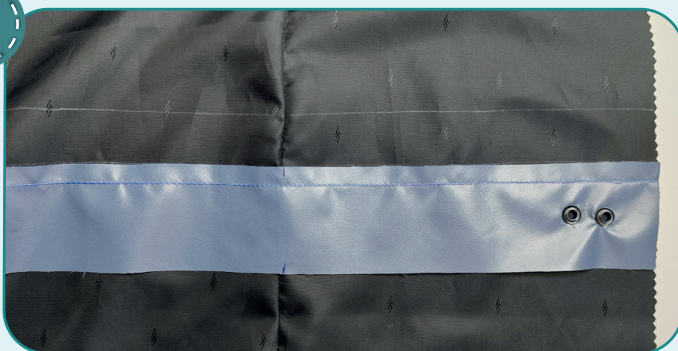
60



С лицевой стороны подкладки размечаем линии для притачивания кулиски. На 10 мм выше нижней линии чертим ещё одну, к ней будем прикладывать край кулиски.



61



2,5-3

К новой линии прикладываем срез кулиски и прикалываем её лицевой стороной к лицу подкладки. Примётываем. Притачиваем кулиску прямой строчкой, строчку прокладываем на расстоянии 10 мм от среза.

62



2,5-3

Отгибаем кулиску кверху и отстрачиваем её прямой строчкой на расстоянии 1 мм от шва.

63



Отрезаем шляпную резинку длиной, указанной на выкройке кулиски. Вставляем её в кулиску продеваем через один люверс, через фиксатор, а затем через второй люверс. Конец резинки фиксируем несколькими стежками по центру бокового среза кулиски.

64



Верхний срез кулиски подгибаем внутрь на 10 мм и примётываем к подкладке. Шляпная резинка должна располагаться внутри кулиски.

65



2,5-3

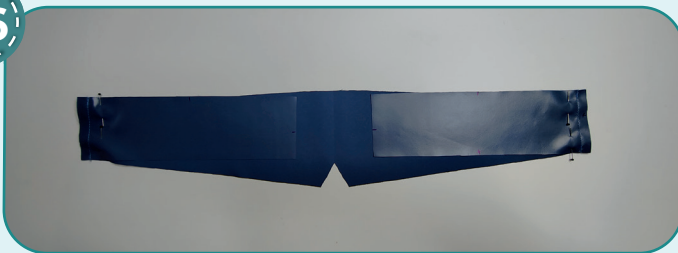
Настрачиваем кулиску сверху прямой строчкой на расстоянии 1 мм от сгиба.







66



2,5-3

Скальваем обтачки низа полочек и спинки лицом к лицу вдоль боковых срезов. Стачиваем детали на расстоянии 10 мм от края.

67



2,5-3

К низу подкладки прикалываем обтачку низа лицом к лицу. Притачиваем прямой строчкой на расстоянии 10 мм от края. Припуски заутюживаем на подкладку.

68



2,5-3

Отстрачиваем шов притачивания обтачки низа на расстоянии 1 мм от шва со стороны подкладки.

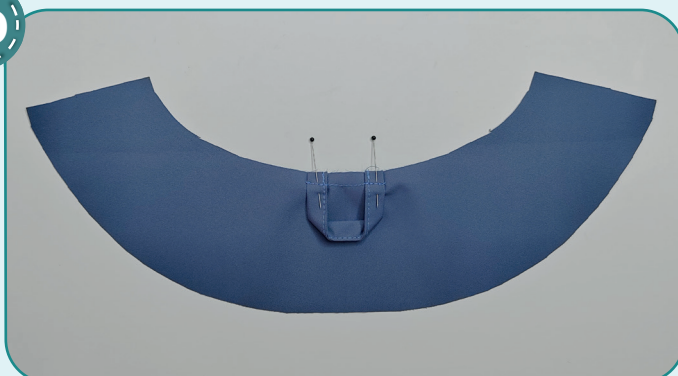
69



2,5-3

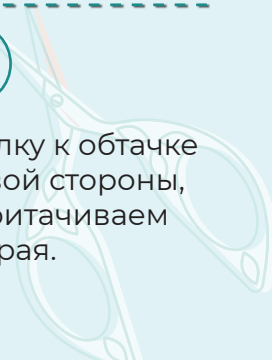
Петлю-вешалку дважды сгибаем пополам изнаночной стороной внутрь, скальваем и отстрачиваем на расстоянии 1 мм от края.

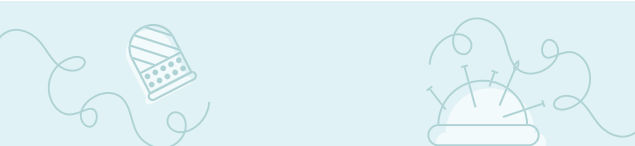
70



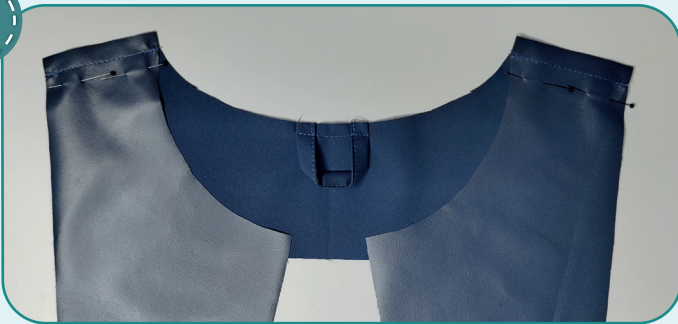
2,5-3

Прикалываем петлю-вешалку к обтачке горловины спинки с лицевой стороны, ориентируясь на метки. Притачиваем её на расстоянии 7 мм от края.



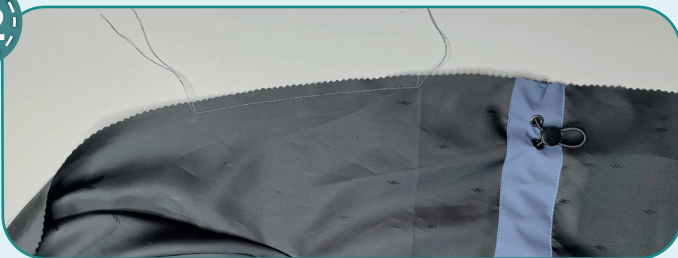


71



Скальваем подборты и обтачку горловины спинки вдоль плечевых срезов лицом к лицу. Стачиваем их прямой строчкой на расстоянии 10 мм от края.

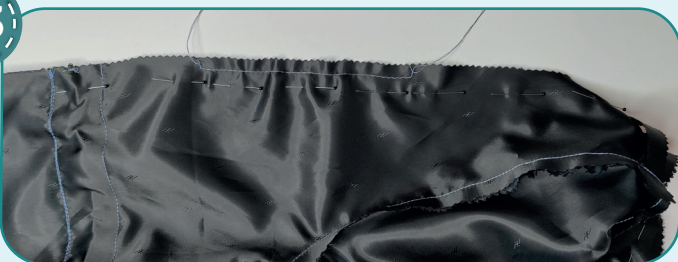
72



По центральному срезу подкладки (около 10-15 см в области груди) прокладываем строчку на расстоянии 8 мм от края. Длину стежка устанавливаем максимальную (4-5 мм),

концы строчки не закрепляем, хвостики нитей на концах швов оставляем длиной не менее 3 см.

73



Прикалываем подборты и обтачку к подкладке лицевыми сторонами друг к другу. Совмещаем плечевые швы, метки. Видим, что в области посадки на подкладках полочек образуются излишки ткани. Стягиваем подкладку, потянув за концы проложенных ранее строчек. Нити на концах строчек

завязываем в узелки. Равномерно распределяем складки по всему отрезку таким образом, чтобы не образовывались заломы. Сметываем детали.

74



Притачиваем подборты и обтачку к подкладке прямой строчкой на расстоянии 10 мм от края.

75



Отстрачиваем шов притачивания подбортов и обтачки на расстоянии 1 мм от шва со стороны подборта и обтачки.





76



2,5-3

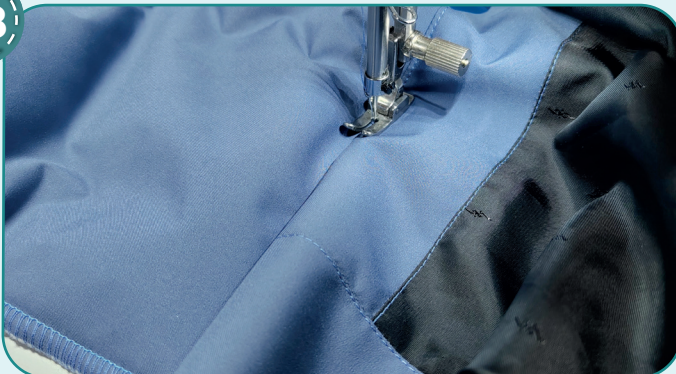
Скальваем парку и подкладку вдоль нижних срезов лицом к лицу. Стачиваем их прямой строчкой на расстоянии 10 мм от края.

77



Срезаем уголки припусков.

78



2,5-3

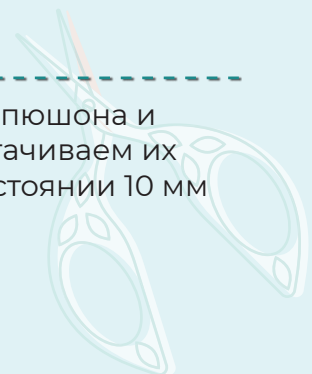
Застрачиваем припуски на обтачки низа на расстоянии 1 мм от шва. Швы прокладываем как можно ближе к уголкам.



79



Скальваем подкладку капюшона и горловину подкладки. Стачиваем их прямой строчкой на расстоянии 10 мм от края.







80



2,5-3

Выворачиваем парку на лицевую сторону. Вкладываем подкладку рукава в рукав парки таким образом, как она будет лежать в готовом изделии. Совмещаем швы рукава и швы подкладки рукава. Не смещая нижние срезы рукава и подкладки относительно друг друга, одновременно выворачиваем деталь рукава и деталь подкладки рукава, выводя их между паркой и её подкладкой (внутри изделия). Примётываем рукав к подкладке рукава по линии низа лицом друг к другу, вкладывая рукав в подкладку и совмещая швы. Стачиваем рукав с подкладкой прямой строчкой на расстоянии 10 мм от края. Таким же образом обрабатываем второй рукав.

81



2,5-3

Примётываем одну из половинок молнии к центральному срезу полочки лицом к лицу. Молнию выкладываем таким образом, чтобы она лежала ровно и не стягивала ткань. Нижний край молнии должен совпадать со швом притачивания обтачки низа, а верхний – со швом притачивания обтачки капюшона. При необходимости укорачиваем молнию сверху: убираем верхние зубцы и ставим ограничитель. Верхний хвостик молнии подворачиваем. Притачиваем молнию прямой строчкой с помощью однорожковой лапки для притачивания молнии на расстоянии 10 мм от края. Если бегунок мешает проложить шов до конца: опускаем иглу, поднимаем лапку, перемещаем бегунок молнии, опускаем лапку и шьём дальше.

82

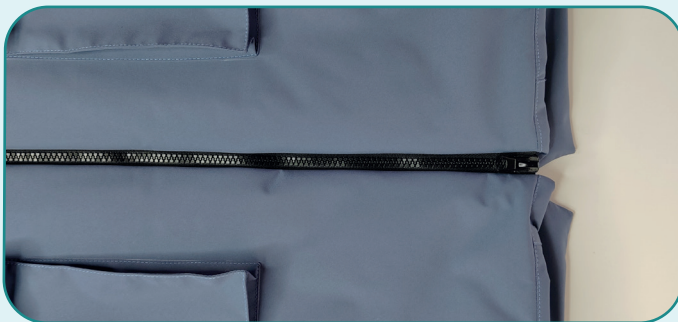


Застёгиваем молнию и отмечаем на второй её половинке место шва притачивания капюшона, начало и конец складки.





83



2,5-3

Примётываем или прикалываем вторую половинку молнии. Очень точно совмещаем метки на молнии со швом притачивания капюшона, началом и концом складки. Притачиваем молнию прямой строчкой с помощью однорожковой лапки для притачивания молнии на расстоянии 10 мм от края, таким же образом как первую половинку молнии. Застёгиваем, убеждаемся, что швы притачивания капюшона и складки совпадают, а также верхние и нижние края парки находятся на одном уровне, что молния лежит ровно, не образуя волн.

84



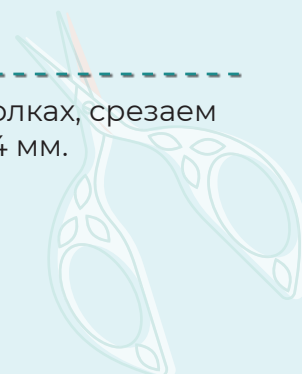
2,5-3

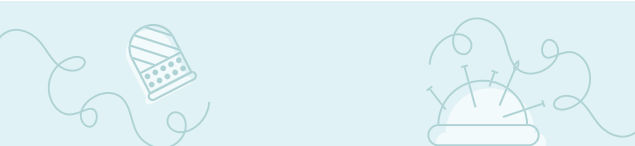
Скалываем парку и подборты вдоль центральных срезов лицом к лицу. Стачиваем их прямой строчкой на расстоянии 10 мм от края. Строчку прокладываем со стороны верха, чтобы она совпадала со строчкой притачивания молнии.

85



Срезаем припуски на уголках, срезаем припуски полочки до 3–4 мм.





86



2,5-3

Скальваем булавками припуски горловин парки и подкладки. Стачиваем их прямой строчкой на расстоянии 7 мм. Начинаем и заканчиваем строчку как можно ближе к молнии. Затем делаем надсечки вдоль горловины каждые 20 мм, не доходя до строчки 1 мм.



87



2,5-3

Притачиваем долевки прямыми строчками к плечевым припускам и к боковым припускам парки в области подмышек. Выворачиваем парку на лицевую сторону через технологическое отверстие, оставленное в рукаве.

88



2,5-3

Скальваем капюшон и обтачку капюшона образуя перекант на сторону обтачки. Переносим разметку для отстрочки с выкройки. Закальваем булавками вдоль молнии, ровно выкладывая подкладку. Отстрачиваем всю парку вкруговую: капюшон - на расстоянии 25 мм от края, вдоль молнии - на расстоянии 5 мм, низ парки - на расстоянии 20 мм. Строчку начинаем и заканчиваем у бокового шва.





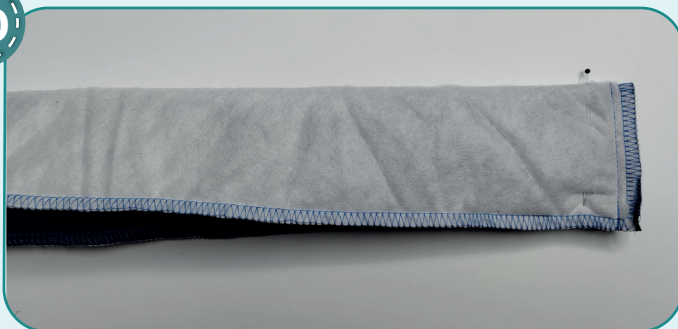


89



Отстрачиваем низ рукавов на 20 мм от края.

90



Складываем ветрозащитную планку пополам вдоль длинных срезов лицевой стороной внутрь. Стачиваем боковые срезы на расстоянии 10 мм от края прямой строчкой.

91



Срезаем уголки припусков. Выворачиваем ветрозащитную планку на лицевую сторону.

92



Отстрачиваем планку по периметру на расстоянии 7 мм от края. Фиксируем открытые срезы прямой строчкой на расстоянии 7 мм от края.

93



Устанавливаем верхние части кнопок на ветрозащитную планку. Будьте внимательны, не перепутайте! Ветрозащитная планка будет пришиваться к левой полочке и расположение кнопок должно соответствовать.

94



На лицевой стороне левой полочки (параллельно краю полочки) размечаем линию на расстоянии 10 мм от края, к этой линии будем прикладывать ветрозащитную планку.

С изнаночной стороны ветрозащитной планки также наносим линию на расстоянии 10 мм от среза. Примётываем планку к полочке лицом к лицу, а затем притачиваем. В области стойки капюшона шьём медленно, постепенно расправляя планку.

95



Срезаем припуски ветрозащитной планки до 3–4 мм.

96



Накрываем молнию ветрозащитной планкой. Расправляем и фиксируем подборт булавками. Отстрачиваем планку на расстоянии 7 мм от шва притачивания.

97



Застёгиваем молнию, расправляем планку и размечаем на левой полочке местоположение кнопок, ориентируясь на их верхние части. Расстёгиваем и устанавливаем нижние части кнопок.

98



Вручную зашиваем технологическое отверстие в рукаве.

99



Вдеваем шнур в капюшон. При желании можно установить наконечники. Конец шнура подгибаем примерно на 10 мм, вручную фиксируем и затягиваем его в наконечник.





100



Убираем оставшуюся наметку, срезаем и прячем концы ниток. Парка готова!



# ELINA PATYKOVA

## ВЫКРОЙКИ

### Парка

Спасибо вам, что шьёте со мной и моей командой!  
Делитесь вашими работами в наших группах.  
До скорых встреч!

