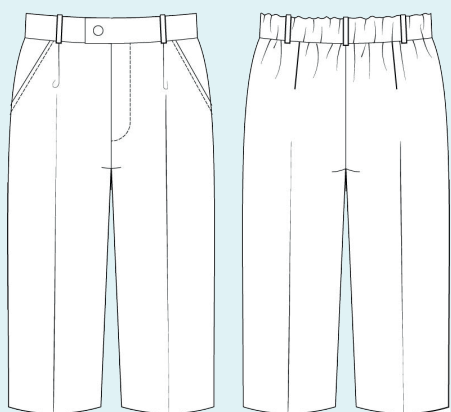


ELINA PATYKOVA  
ВЫКРОЙКИ

Инструкция  
по пошиву

## Брюки Школьник

#патыкова\_школьник



Уровень сложности



## Для пошива нам понадобятся:



- костюмная ткань,
- дублерин,
- долевик или кантенбанд,
- пуговица диаметром 12–15 мм - 2 шт.,
- пуговица диаметром 10 мм - 2 шт.,
- резинка шириной 25 мм с перфорацией,
- неразъёмная молния 18 см - 1 шт.,
- брючная тесьма (не обязательно),
- нитки в цвет ткани,
- иглы Universal 80-90.

Если вы не уверены в посадке изделия, рекомендуется сначала отшить макет из недорогой ткани с похожими свойствами (эластичность,

толщина, драпируемость). Это позволит скорректировать длину, ширину, посадку изделия и сэкономить время.



Расход ткани указан в аннотации к выкройке в соответствии с вашим размером. Необходимая длина резинки указана на поясе выкройки. Обратите внимание, что если ширина ткани отличается от указанной в таблице, то длина отреза будет другой. Отрез ткани обязательно продекатируйте: постирать при температуре 30 градусов, затем отутюжить. Предварительно подбираем на образце температурный режим.

Приступаем к раскрою. Распечатываем и склеиваем детали выкройки. При печати не забываем проверить размер тестового квадрата. Раскладываем все детали на ткани, соблюдая направления долевых. Прижимаем их грузом к ткани и аккуратно вырезаем по контуру. Не забываем, что припуски на выкройке уже учтены. Переносим все метки с выкройки на изнаночную сторону деталей.

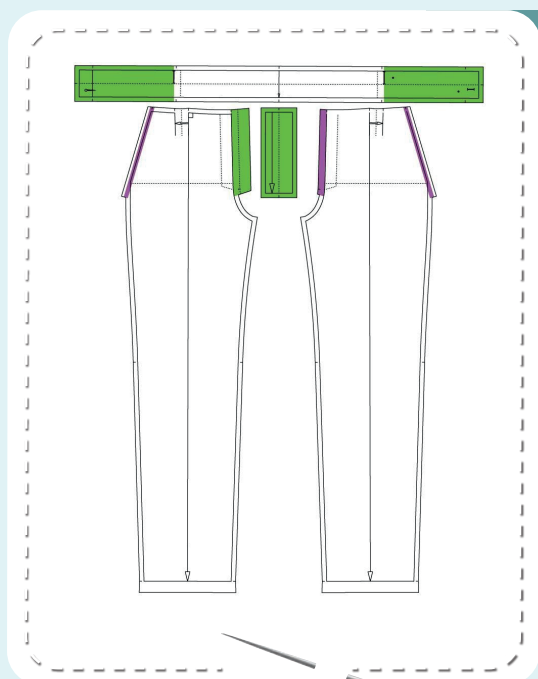


# В результате у нас должны получиться



## ДЕТАЛИ БРЮК:

1. задняя половина – 2 детали
2. передняя правая половина – 1 деталь
3. откосок – 1 деталь
4. передняя левая половина – 1 деталь
5. шлёвка – 1 деталь
6. пояс – 1 деталь
7. мешковина кармана – 2 детали



## СХЕМА ДУБЛИРОВАНИЯ ДЕТАЛЕЙ:

- Фиолетовый - кантенбанд:
  - вход в карман на передних половинах брюк
  - место притачивания молнии на передней правой половине брюк
- Зеленый – дублирин:
  - передние части пояса
  - откосок
  - область гульфика на передней левой половине брюк

Теперь можно приступать к пошиву

# Условные обозначения:



прямая строчка



длина стежка  
в миллиметрах (мм)



плоский шов



строчка зигзаг



ширина стежка  
в миллиметрах (мм)



трёхступенчатый  
зигзаг



однорожковая лапка  
для притачивания  
молнии



универсальная  
лапка



лапка для притачива-  
ния потайной молнии



закрепка  
необходимо выполнить закрепку строчки и обрезать  
концы нитей, для оверлочного и распошивального шва —  
связать концы нитей и спрятать их в шов



лапка для  
притачивания канта



3-ниточная  
оверлочная строчка



4-ниточная  
оверлочная строчка

## ПРИМЕЧАНИЕ

**А**

### 4-ниточная оверлочная строчка

Если у вас нет оверлока, то заменяем эластичными швами, которые имеются на вашей швейной машине, либо зигзагом.

**Б**

### 3-ниточная оверлочная строчка

Если у вас нет оверлока, то заменяем псевдо-оверлочным швом, если такой имеется на вашей швейной машине, либо зигзагом.

**В**

### плоский шов

Если у вас нет распошивальной машины, то можно выполнить: а) двойной иглой на швейной машине, б) декоративным эластичным швом на швейной машине; в) обметать срез оверлочным швом и отстрочить прямой строчкой.

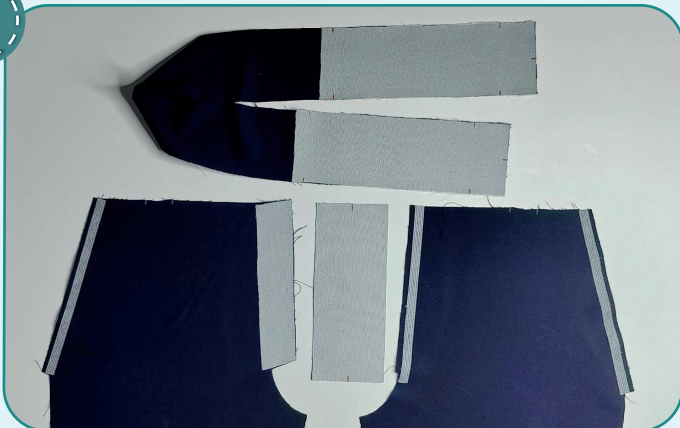
## ПОЛЕЗНЫЕ ССЫЛКИ

- ▶ [как купить выкройку](#)
- ▶ [как распечатать выкройку](#)
- ▶ [как собрать выкройку](#)
- ▶ [как склеить выкройку](#)

# Пошив брюк



1



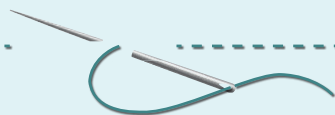
Проклеиваем кантенбандом входы в карман на передних половинах брюк и место притачивания молнии на передней правой половине брюк. Дублируем откосок, передние части пояса и область гульфика на передней левой половине брюк.

2

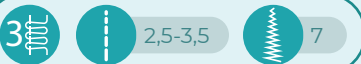


Прикалываем булавками мешковину кармана к передней половине брюк вдоль входа в карман лицом к лицу. Стачиваем детали прямой строчкой на расстоянии 10 мм от края.

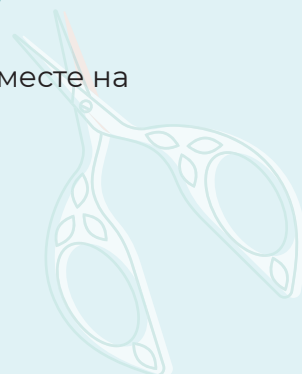
**ПРИМЕЧАНИЕ.** Если опыта недостаточно, лучше перед всеми операциями выполнять ручную смётку.



3



Припуски обмётываем вместе на оверлоке.





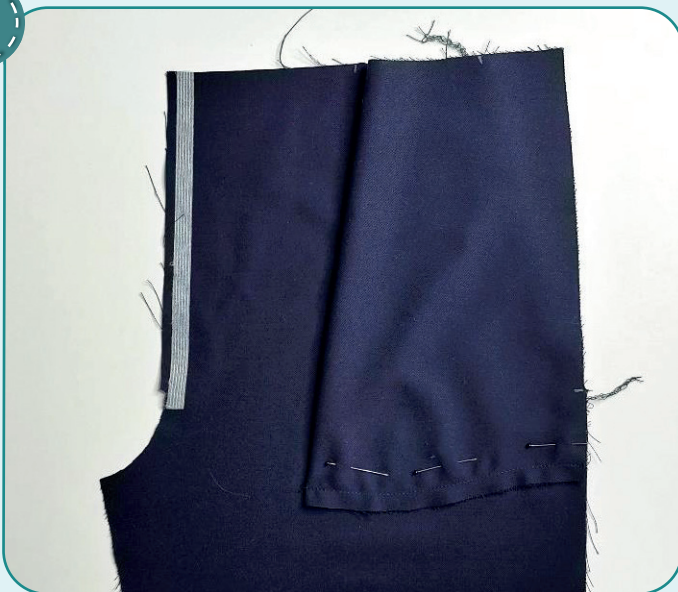
4



2,5-3

Выворачиваем карман и утюжим, образуя перекант на мешковину кармана. Делаем отстрочку вдоль входа в карман на расстоянии 7 мм от края. Снова утюжим вход в карман.

5



2,5-3

Заутюживаем мешковину кармана пополам, совмещая метки и нижние срезы. Скалываем булавками нижние срезы мешковины. Стачиваем карман прямой строчкой на расстоянии 10 мм от края. Утюжим карман.

6



2,5-3,5



7

Припуски обмётываем вместе на оверлоке. Утюжим карман.

7

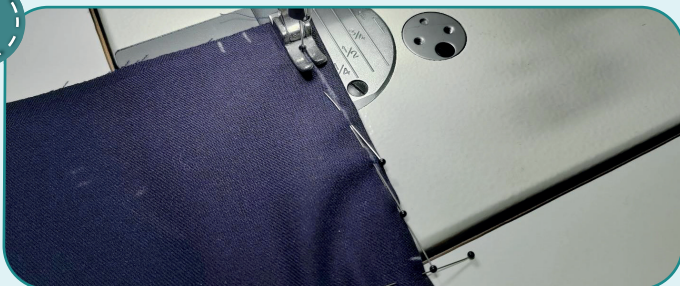


2,5-3

Фиксируем мешковину выше и ниже входа в карман прямыми строчками на расстоянии 7 мм от края. Одновременно закладываем и фиксируем складку. С лицевой стороны сгиб складки должен быть направлен к боковому срезу. Таким же образом обрабатываем карман и складку на второй передней половине брюк (п. 2-7).



8



2,5-3

Размечаем на изнаночной стороне задних половин вытачки. Скалываем или смётываем вытачки, точно совмещая их стороны. Стачиваем вытачки прямой строчкой по разметке. Заутюживаем вытачки к центру.



9



Сгибаем по разметке передние и задние части брючин изнаночной стороной внутрь и заутюживаем стрелки. Шаговые срезы задних половин выше колена оттягиваем и приутюживаем таким образом, чтобы срез стал равен шаговым срезам передних половин.



10



2,5-3,5



7

Обмётываем боковые и шаговые срезы передних и задних половин брюк на оверлоке. Утюжим.

11



2,5-3

Скалываем переднюю и заднюю половины брюк вдоль боковых срезов лицевой стороной внутрь. Стачиваем их прямой строчкой на расстоянии 10 мм от края. Припуски швов разутюживаем.



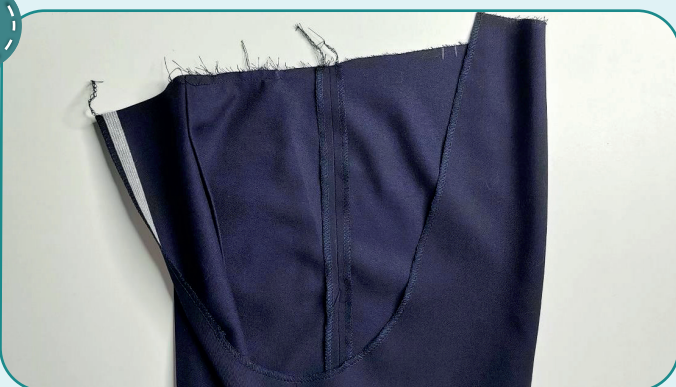
12



2,5-3

Скальваем переднюю и заднюю половины брюк вдоль шаговых срезов лицевой стороной внутрь. Стачиваем их прямой строчкой на расстоянии 10 мм от края. Припуски швов разутюживаем. Таким же образом стачиваем детали второй брючины (п. 11-12).

13



2,5-3,5

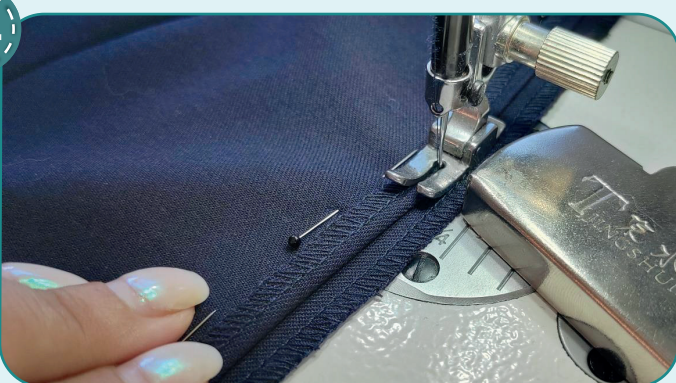


7

Обмётываем центральные срезы брючин на оверлоке. Утюжим срезы.



14

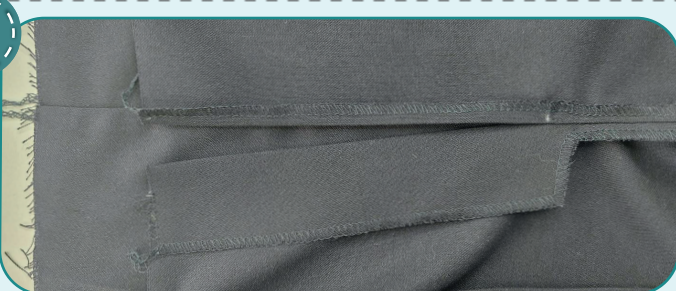


2,5-3

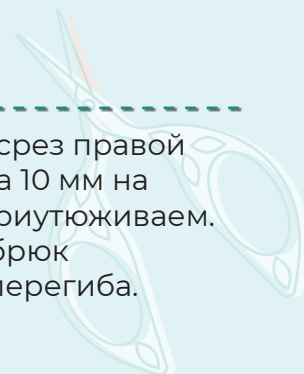
Вкладываем правую половину брюк в левую лицевыми сторонами друг к другу. Скальваем булавками центральный шов. Стачиваем детали прямой строчкой со стороны правой половинки брюк одним швом, следующим образом. Срез правой половинки ведём по разметке на швейной машине - 10 мм, а край левой половинки отгибаем на 9 мм таким образом, чтобы строчка проходила на 1 мм от сгиба. Шов должен заканчиваться на метке окончания молнии. Припуски разутюживаем.



15



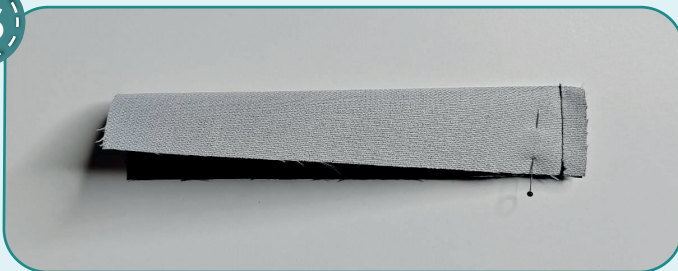
Открытый центральный срез правой части брюк подгибаем на 10 мм на изнаночную сторону и приутюживаем. Гульфик на левой части брюк заутюживаем по линии перегиба.







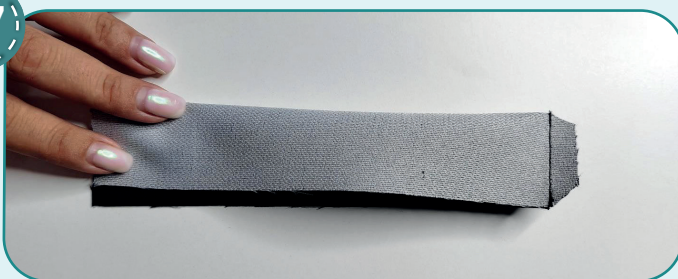
16



2,5-3

Складываем откосок пополам лицевой стороной внутрь. Нижние срезы скалываем и стачиваем прямой строчкой на расстоянии 10 мм от края.

17



Срезаем уголки припуска.



18



2,5-3,5



7

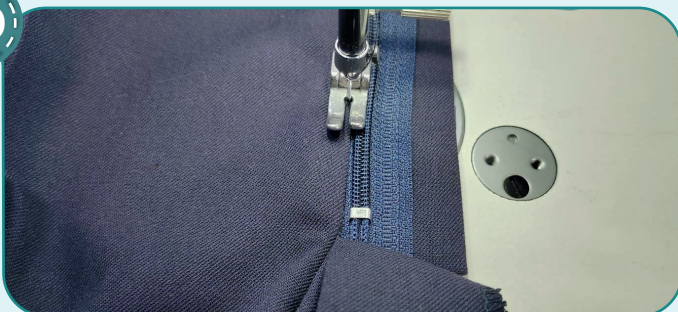
Выворачиваем откосок и утюжим. Боковые срезы обметываем вместе на оверлоке. Снова утюжим.

19



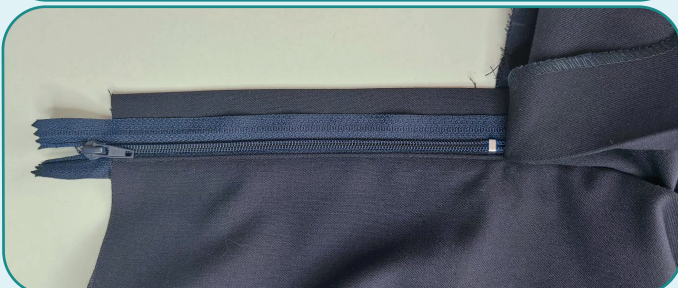
К центральному срезу правой части брюк прикалываем или примётываем молнию лицевой стороной к изнанке изделия. Сгиб правой части брюк должен отступать от зубцов молнии на 2-3 мм.

20



2,5-3

Под молнию подкладываем откосок, совмещая его срезы с краем молнии. Примётываем откосок или приклеиваем клеем-карандашом. Притачиваем молнию прямой строчкой на расстоянии 1 мм от сгиба центрального среза.





21

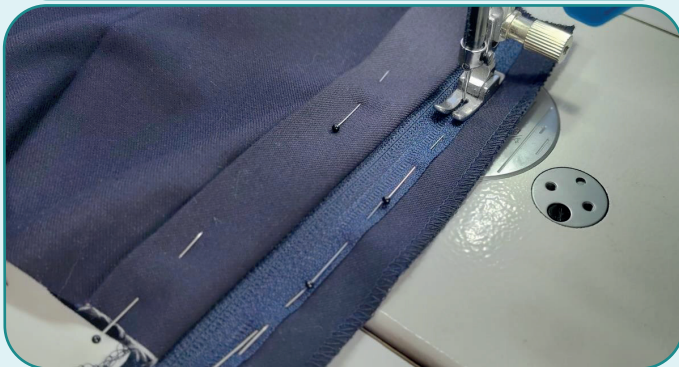


Выкладываем переднюю половину брюк таким образом, как они будут находиться в застёгнутом состоянии. Сметываем или скалываем гульфик с лицевой стороны.

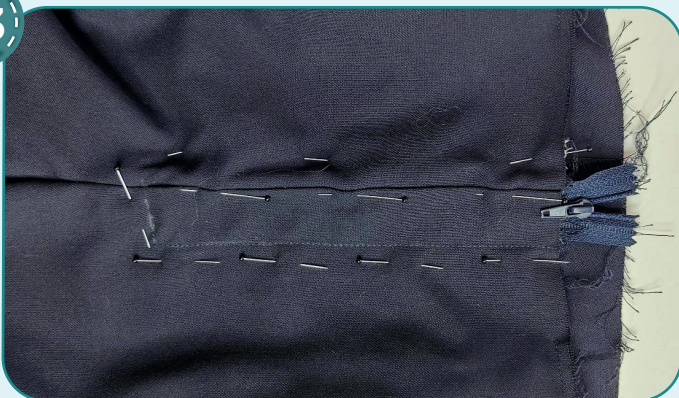
22



Выворачиваем брюки на изнаночную сторону. Отгибаем откосок на правую половину и фиксируем его булавками. Прикалываем левую половину молнии к гульфику, не захватывая лицевую часть брюк. Притачиваем молнию к гульфику прямой строчкой на расстоянии 5 мм от края тесьмы молнии.



23



С лицевой стороны левой передней части брюк размечаем линию отстрочки гульфика. Отстрачиваем гульфик прямой строчкой по намеченной линии вдоль молнии, следя за тем чтобы в шов не попал откосок. Нижнюю поперечную отстрочку пока не прокладываем. Утюжим.



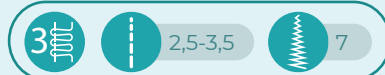
24



Расправляем откосок и фиксируем его нижний край с краем гульфика прямой строчкой по разметке Утюжим.



25



Один из длинных срезов детали шлёвок обмётываем на оверлоке. Утюжим.

26



Складываем и заутюживаем детали шлёвок в три сложения. Сторона, обмётанная на оверлоке, должна быть сверху. Можно её приклеить клеевой паутинкой.

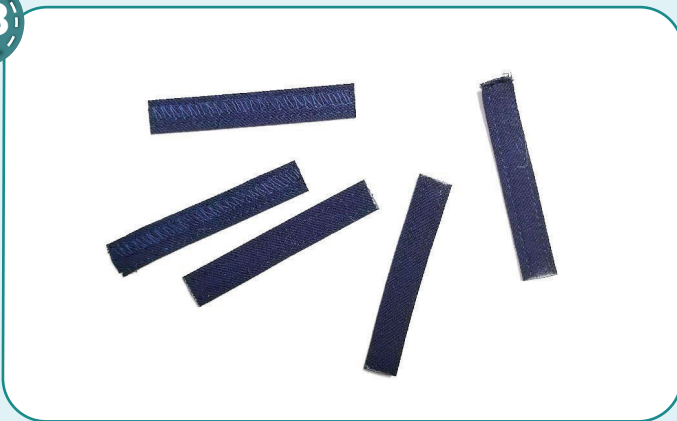
27



Отстрачиваем шлёвки с двух сторон на расстоянии 2 мм от края таким образом, чтобы все три слоя попали в шов. Утюжим. Сторона шлёвок без открытого среза будет лицевой.

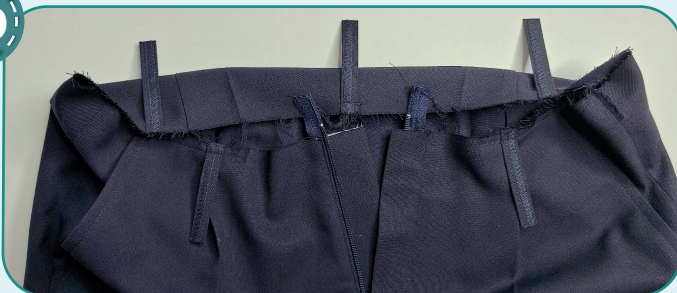


28



Шлёвки разрезаем по разметке. Должно получиться 5 одинаковых деталей.

29



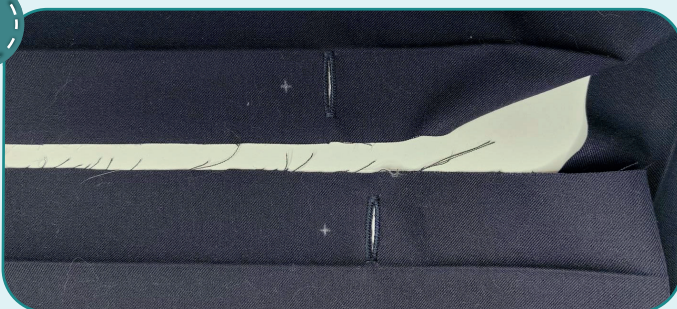
Пристрачиваем шлёвки вдоль верхнего среза брюк лицом к лицу, ориентируясь на разметку. Строчки прокладываем на расстоянии 7 мм от верхнего среза.

30



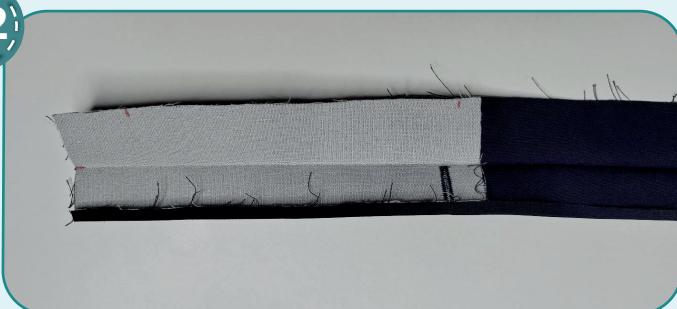
Сгибаем пояс пополам вдоль длинных срезов изнанкой внутрь и приутюживаем. Переносим разметку петель и пуговиц.

31

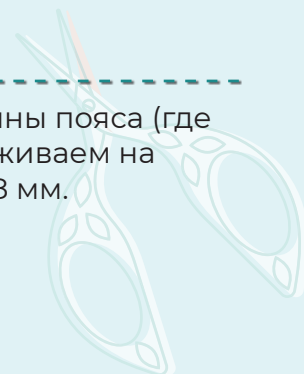


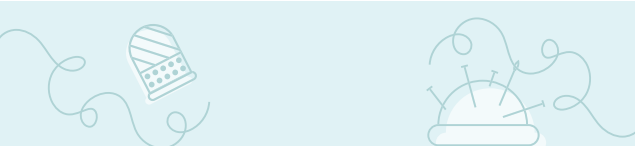
С помощью лапки для петель вымётываем петли шириной 25 мм в местах, где будет продеваться резинка. Аккуратно пробиваем петли с помощью распарывателя, не затрагивая нити швов.

32



Срез внутренней половины пояса (где пробивали петли) заутюживаем на изнаночную сторону на 8 мм.





33



2,5-3

Прикалываем булавками пояс к брюкам лицевыми сторонами друг к другу, совмещая метки. Пришиваем пояс прямой строчкой на расстоянии 10 мм от края. Припуски заутюживаем на пояс.

34

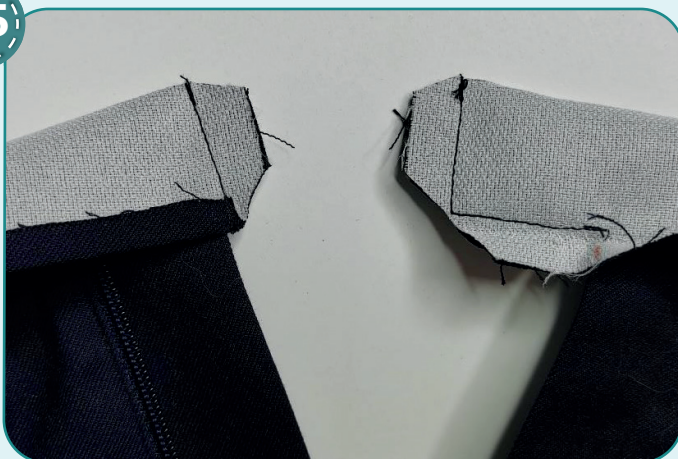


2,5-3

Сгибаем пояс пополам лицевой стороной внутрь. Скалываем булавками боковые срезы, припуски подгибаем внутрь. Прошиваем боковые срезы пояса прямой строчкой на расстоянии 10 мм от края. Обратите внимание, что край левой половинки пояса,

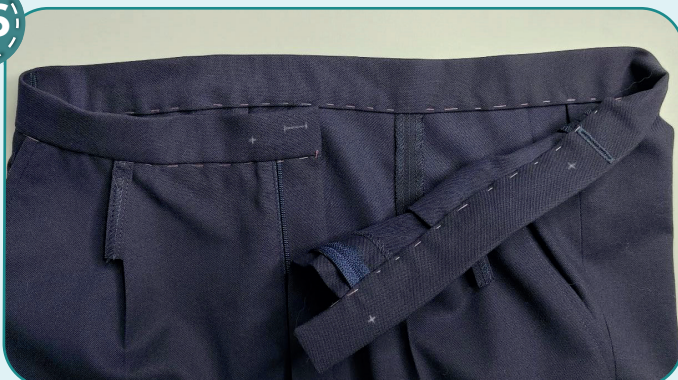
стачиваем Г-образным швом таким образом, чтобы конец строчки совпал с концом шва притачивания пояса.

35

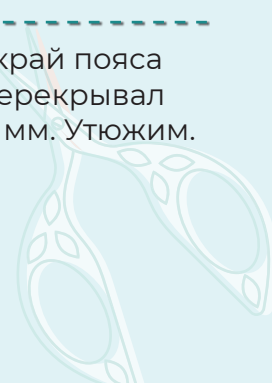


Срезаем уголки припусков. Пояс выворачиваем и утюжим.

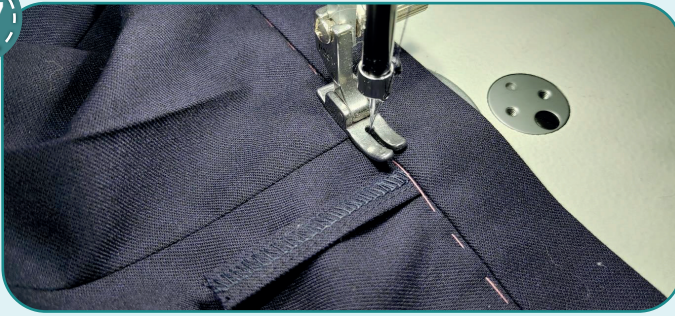
36



Примётываем свободный край пояса таким образом, чтобы он перекрывал строчку притачивания на 1 мм. Утюжим.



37



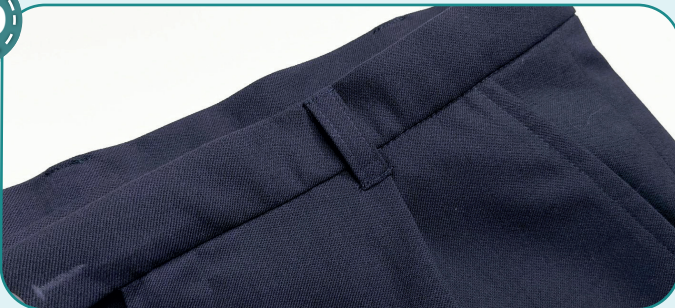
Притачиваем пояс прямой строчкой с лицевой стороны таким образом, чтобы игла попадала ровно в шов притачивания пояса. Для притачивания можно использовать однорожковую лапку. Другой край пояса должен попасть в шов. Утюжим пояс.

38



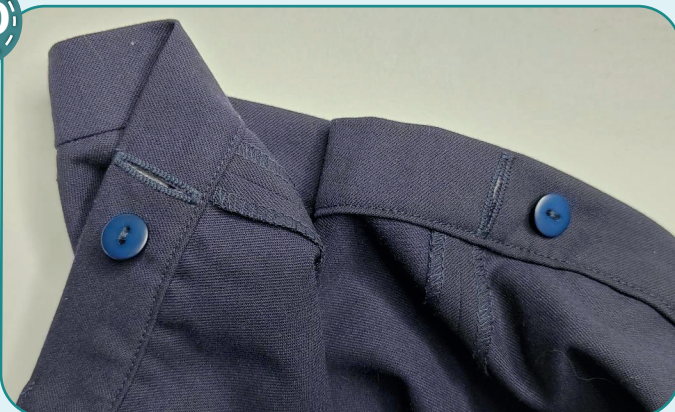
Подворачиваем свободные края шлевок на 5 мм, совмещаем с верхним краем пояса и настрачиваем прямыми строчками на расстоянии 1 мм от сгиба.

39



Укладываем шлёвки ровно и настрачиваем вдоль нижнего края прямыми строчками на расстоянии 1 мм от сгиба. Утюжим.

40



Пришиваем пуговицы диаметром 10 мм (для регулировки резинки), захватывая только один слой ткани, чтобы с лицевой стороны не было видно стежков.

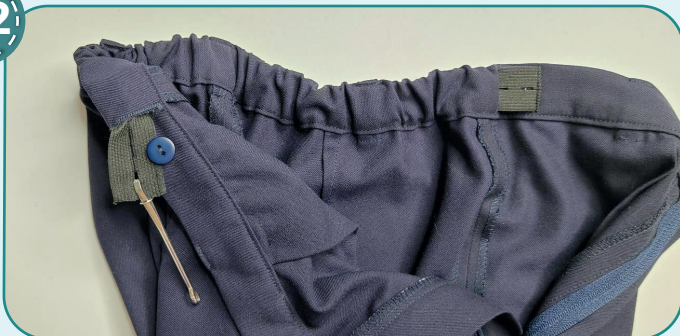


41



Берем резинку с перфорацией шириной 25 мм, длина указана на выкройке пояса. Край подворачиваем на 5 мм и настрачиваем на расстоянии 5 мм от пуговицы.

42



С помощью бельевой булавки или резинковдевателя протягиваем резинку внутри пояса через прорези и вытягиваем с другой стороны.

43



Подворачиваем свободный край резинки на 5 мм и настрачиваем на расстоянии 5 мм от пуговицы.

44



С помощью лапки для петель выметываем петли по размеру приготовленных пуговиц. Аккуратно пробиваем петли с помощью распарывателя, не затрагивая нити швов. Утюжим. Пришиваем пуговицы вручную. При пришивании пуговицы на левой половине захватываем только один слой ткани, чтобы с лицевой стороны не было видно стежков.

**ПРИМЕЧАНИЕ.** На этом этапе рекомендуется сделать примерку и оценить посадку, длину, свободу прилегания. Учитывайте при примерке ширину припуска по низу.





45



3



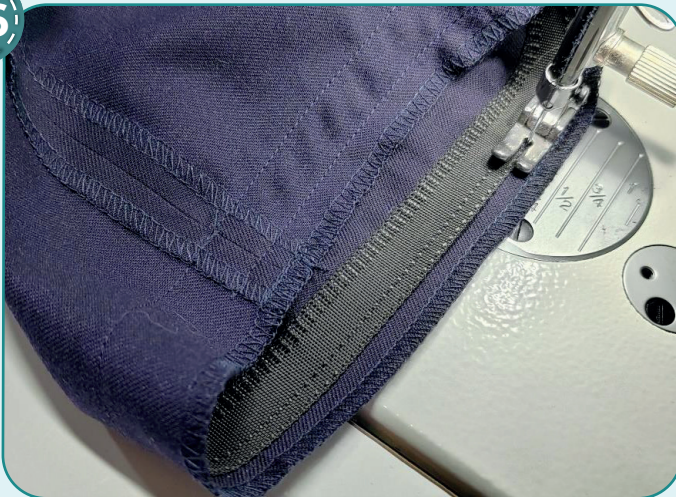
2,5-3,5



7

Обмётываем нижние срезы брючин на оверлоке. Утюжим.

46

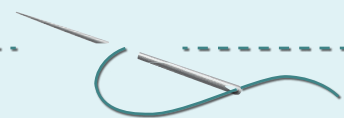


2,5-3

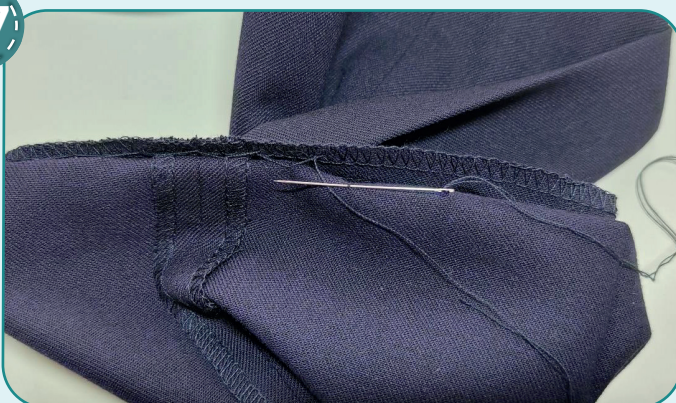
Можно настроить брючную тесьму ниже линии сгиба двумя прямыми строчками. Она предотвратит износ брюк по низу. Заутюживаем низ брючин на 25 мм на изнаночную сторону.



**ПРИМЕЧАНИЕ.** Этот пункт можно пропустить и только заутюжить подгибку. Брючная тесьма настрачивается по желанию.



47



Потайными стежками подшиваем брючины. Утюжим.







48



При необходимости ещё раз всё утюжим с изнаночной стороны. Брюки готовы!



ELINA PATYKOVA  
ВЫКРОЙКИ

## Брюки Школьник

Спасибо вам, что шьёте со мной и моей командой!  
Делитесь вашими работами в наших группах.  
До скорых встреч!

