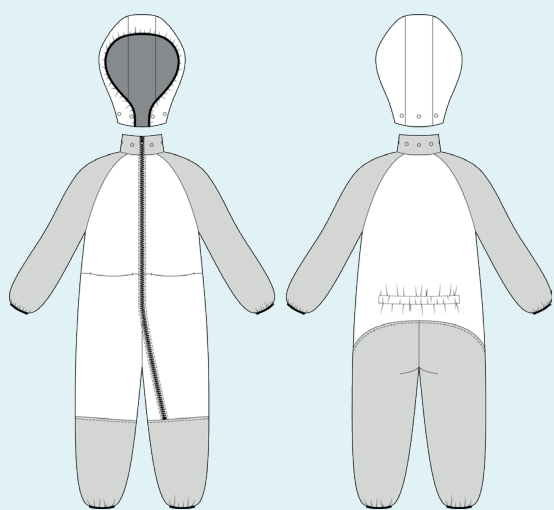


ELINA PATYKOVA
ВЫКРОЙКИ

Инструкция
по пошиву

Комбинезон Софтшелл

#патыкова_комбинезонсофтшелл



Уровень сложности



Для пошива нам понадобятся:



- софтшелл 2 расцветок,
- каризма (спринт, полибрушед),
- молния,
- резинка для лямок шириной 30 мм,
- трикотажная бейка шириной 20 мм,
- кнопки Alfa диаметром 12,5 мм - 5 шт.,
- нитки в цвет ткани,
- иглы Universal 80-90, Microtex 80-90 или Stretch 80-90.

Если вы не уверены в посадке изделия, рекомендуется сначала отшить макет из недорогой ткани с похожими свойствами (эластичность,

толщина, драпируемость). Это позволит скорректировать длину, ширину, посадку изделия и сэкономить время.

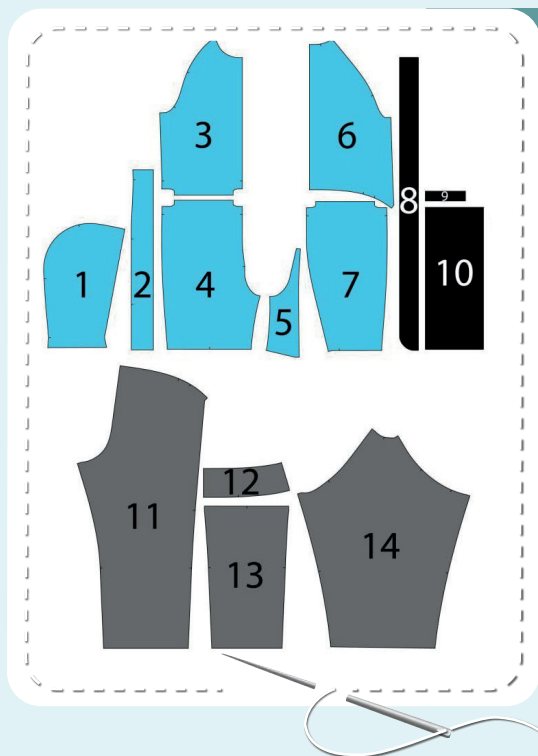


Расход ткани указан в аннотации к выкройке в соответствии с вашим размером. Длина резинки, эластичной бейки и молнии указаны на выкройке. Обратите внимание, что если ширина ткани отличается от указанной в таблице, то длина отреза будет другой. Приступаем к раскрою. Распечатываем и склеиваем детали выкройки. При

печати не забываем проверить размер тестового квадрата. Раскладываем все детали на ткани, соблюдая направления долевых. Прикалываем их к ткани и аккуратно вырезаем по контуру. Не забываем, что припуски на выкройке уже учтены. Переносим все метки с выкройки на изнаночную сторону деталей.



В результате у нас должны получиться



ДЕТАЛИ КОМБИНЕЗОНА:

1. боковая часть капюшона – 2 детали из софтшелла (цвет 1)
2. центральная часть капюшона – 1 деталь со сгибом из софтшелла (цвет 1)
3. верхняя часть переда – 2 детали из софтшелла (цвет 1)
4. верхняя правая часть брюк переда – 1 деталь из софтшелла (цвет 1)
5. вставка левой части брюк переда – 1 деталь из софтшелла (цвет 1)
6. верхняя часть спинки – 1 деталь со сгибом из софтшелла (цвет 1)
7. верхняя левая часть брюк переда – 1 деталь из софтшелла (цвет 1)
8. защита от защемлений – 2 детали из каризмы
9. петля-вешалка – 1 деталь из каризмы
10. мешковина – 2 детали из каризмы
11. нижняя часть брюк спинки – 2 детали из софтшелла (цвет 2)
12. стойка – 1 деталь со сгибом из софтшелла (цвет 2) и 1 деталь со сгибом из каризмы
13. нижняя часть брюк переда – 2 детали из софтшелла (цвет 2)
14. рукав – 2 детали из софтшелла цвет 2

ПРИМЕЧАНИЕ. Софтшелл не рекомендуется подвергать воздействию высоких температур во избежание потери свойств, поэтому при пошиве не используем ВТО. В данной инструкции срезы обрабатываются на оверлоке, но можно срезы оставить без обработки либо обработать срезы ножницами «зигзаг». На софтшелле могут оставаться следы от проколов, поэтому старайтесь обойтись без распарывания. Также предпочтительно отказаться от смётывания. Альтернатива ручной смётке: специальные прищепки. Если же без смётывания не обойтись: смётываем, отступая на 1–2 мм от места шва, ближе к краю. Перед началом работы с изделием необходимо протестировать на образце иглы и подобрать наиболее подходящие.

Теперь можно приступить к пошиву

Условные обозначения:



прямая строчка



длина стежка
в миллиметрах (мм)



плоский шов



строчка зигзаг



ширина стежка
в миллиметрах (мм)



трёхступенчатый
зигзаг



однорожковая лапка
для притачивания
молнии



универсальная
лапка



лапка для притачива-
ния потайной молнии



закрепка
необходимо выполнить закрепку строчки и обрезать
концы нитей, для оверлочного и распошивального шва —
связать концы нитей и спрятать их в шов



лапка для
притачивания канта



3-ниточная
оверлочная строчка



4-ниточная
оверлочная строчка

ПРИМЕЧАНИЕ

А

4-ниточная оверлочная строчка

Если у вас нет оверлока, то заменяем эластичными швами, которые имеются на вашей швейной машине, либо зигзагом.

Б

3-ниточная оверлочная строчка

Если у вас нет оверлока, то заменяем псевдо-оверлочным швом, если такой имеется на вашей швейной машине, либо зигзагом.

В

плоский шов

Если у вас нет распошивальной машины, то можно выполнить: а) двойной иглой на швейной машине, б) декоративным эластичным швом на швейной машине; в) обметать срез оверлочным швом и отстрочить прямой строчкой.

ПОЛЕЗНЫЕ ССЫЛКИ

- ▶ [как купить выкройку](#)
- ▶ [как распечатать выкройку](#)
- ▶ [как собрать выкройку](#)
- ▶ [как склеить выкройку](#)

Пошив комбинезона



1



Скальваем боковую и центральную части капюшона лицом друг к другу, совмещая метки. Стачиваем детали прямой строчкой на расстоянии 10 мм от края. Таким же образом притачиваем вторую боковую часть капюшона к центральной.

2



Обмётываем припуски вместе на оверлоке.

3



Окантовываем нижний срез капюшона трикотажной бейкой (без натяжения). Бейку предварительно складываем пополам, прикалываем или примётываем. Притачиваем прямой строчкой на расстоянии 1 мм от края. Убеждаемся, что с обеих сторон бейка притачана ровно.



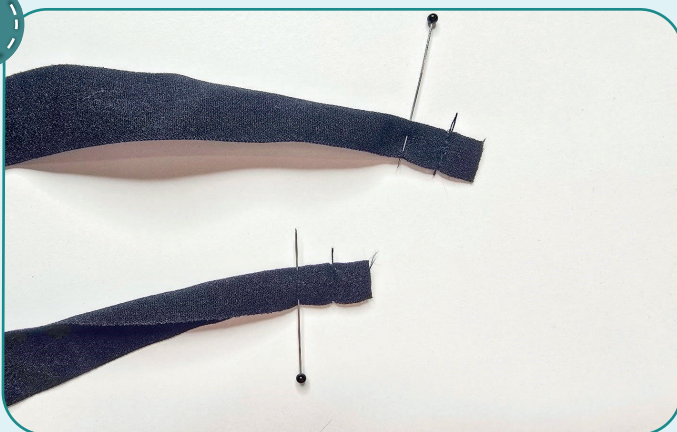
4



2,5-3

Перегинаем низ капюшона по линии подгибки. Концы сгиба фиксируем прямыми строчками на расстоянии 3–4 мм от края.

5



2,5-3

Отрезаем трикотажную бейку длиной, указанной на выкройке. Концы бейки складываем пополам лицевой стороной внутрь. Стачиваем прямыми строчками на расстоянии 7 мм от края. Выворачиваем.

6



2,5-3

Окантовываем край капюшона. Притачиваем бейку прямой строчкой на расстоянии 1 мм от её края, равномерно растягивая. Убеждаемся, что с обеих сторон строчка проходит на одинаковом расстоянии.

7



Переносим метки расположения кнопок. Пробиваем отверстия диаметром 2 мм с помощью пробойника или вырезаем с помощью ножниц. Устанавливаем верхние части кнопок с помощью пресса.





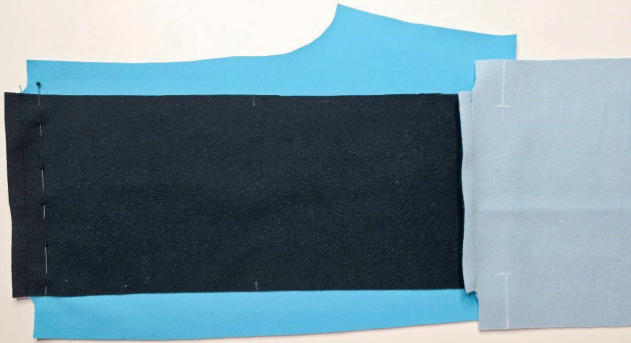
8



2,5-3

Прикалываем мешковину к верхней части переда (гладкой стороной к лицу детали переда). Стачиваем детали на расстоянии 10 мм от срезов.

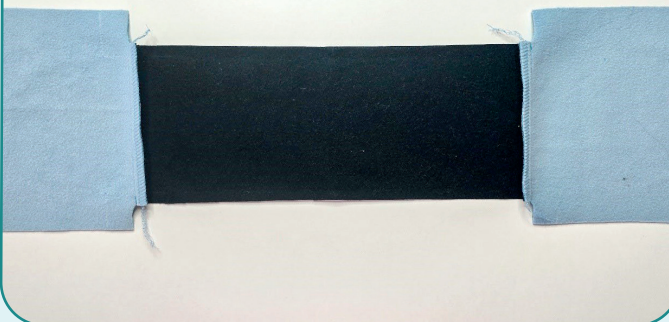
9



2,5-3

Прикалываем мешковину к верхней правой части брюк переда (гладкой стороной к лицу детали переда). Стачиваем детали на расстоянии 10 мм от срезов.

10

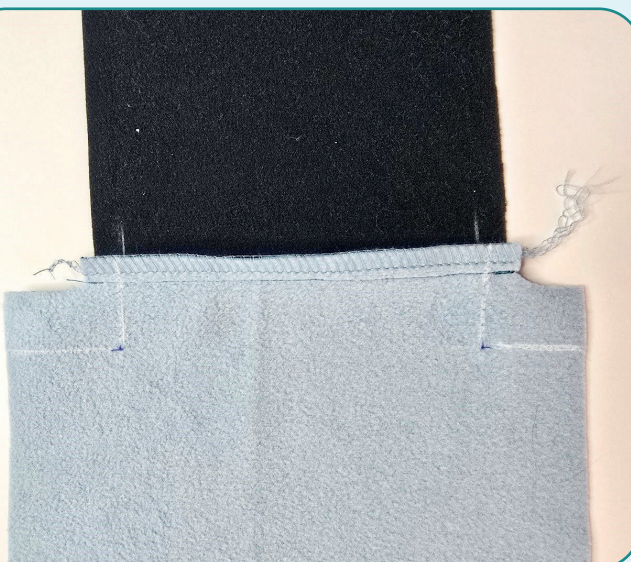


3-4

7

Обмётываем припуски вместе на оверлоке.

11



Размечаем границы кармана на верхней части переда с изнаночной стороны.





12



Складываем карман пополам лицом внутрь. Совмещаем все срезы. Стачиваем прямыми строчками по разметке.

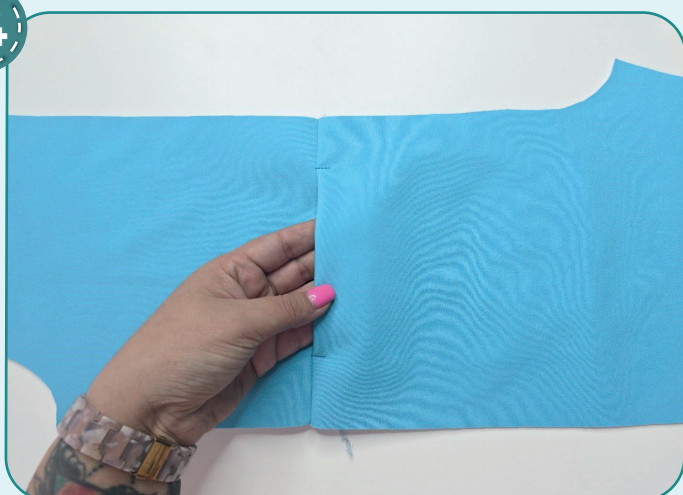
13



Обмётываем припуски вместе на оверлоке.



14

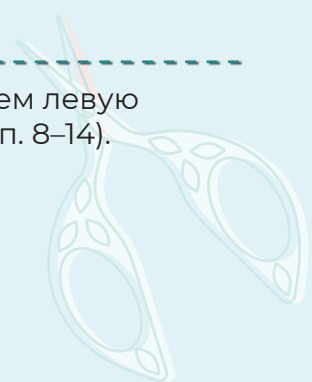


Отгибаем карман книзу. Ставим у концов входа в карман поперечные закрепки длиной около 10 мм.

15



Аналогично обрабатываем левую половину комбинезона (п. 8–14).





16



3

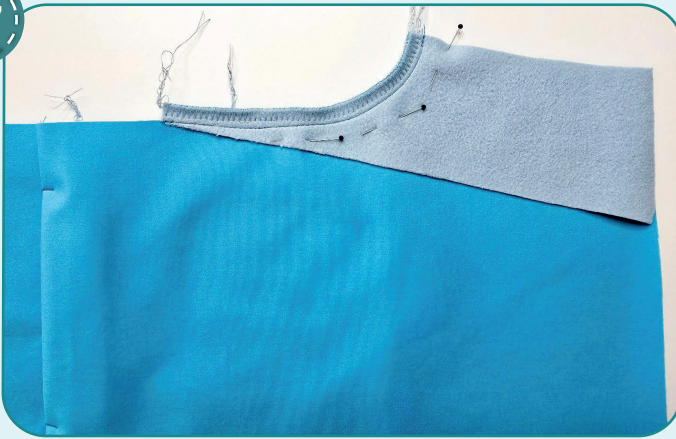
3-4

7

Обмётываем центральные срезы вдоль линии стачивания верхней правой части и вставки левой части брюк переда.



17



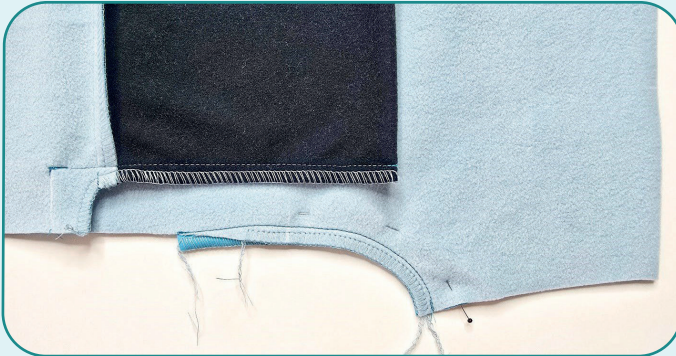
↻

3-4

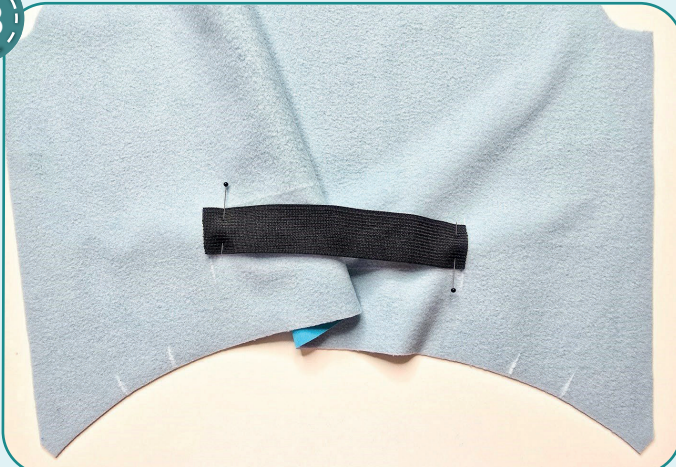
↻

2,5-3

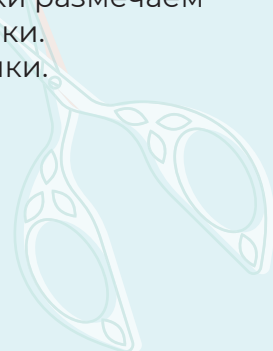
К верхней правой части брюк переда вдоль средних срезов прикалываем вставку левой части лицом к лицу. Стачиваем детали прямой строчкой на расстоянии 10 мм от края.



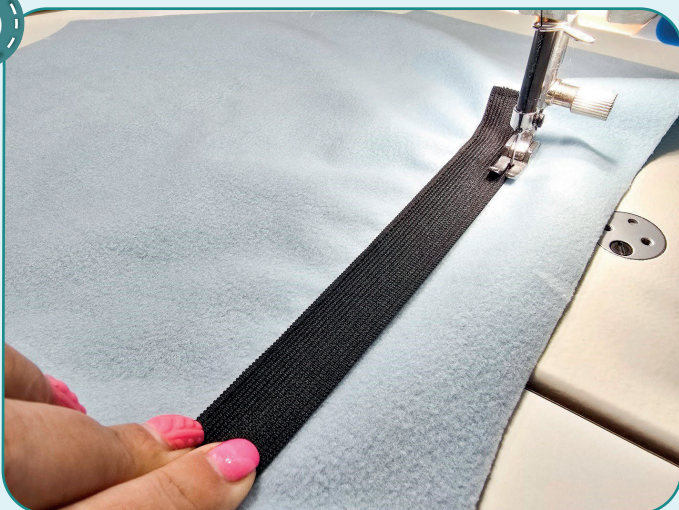
18



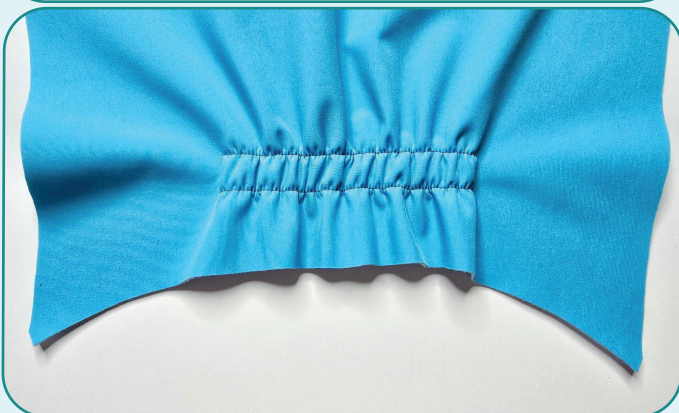
Отрезаем резинку шириной 30 мм и длиной, указанной на выкройке. С изнаночной стороны спинки размечаем место притачивания резинки. Прикалываем концы резинки.



19



Равномерно растягивая, настрачиваем резинку по всему периметру прямой строчкой на расстоянии 1 мм от края.



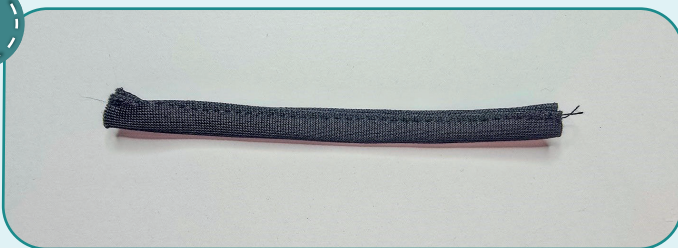
20



Отрезаем две резинки для лямок шириной 30 мм и длиной, указанной на выкройке. Притачиваем с изнаночной стороны прямыми строчками на расстоянии 7 мм от края.



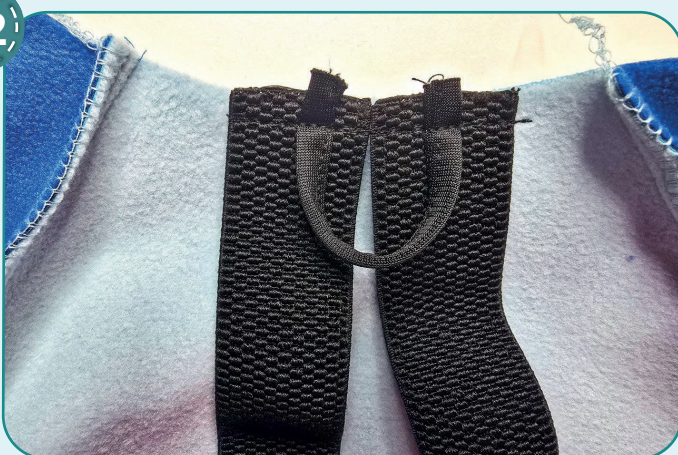
21



2,5-3

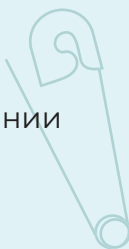
Дважды подворачиваем внутрь края длинных срезов петли-вешалки. Стачиваем прямой строчкой на расстоянии 1 мм от края.

22



2,5-3

Притачиваем петлю к горловине спинки прямой строчкой на расстоянии 7 мм от края.



23



2,5-3

Прикалываем рукав к верхней части (лицом друг к другу), совмещая все метки. Стачиваем детали прямой строчкой на расстоянии 10 мм от края.

24



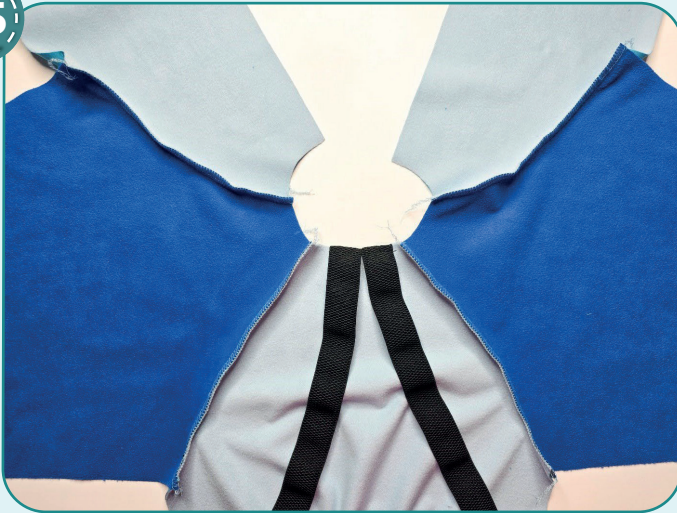
2,5-3

Аналогично стачиваем второй рукав и вторую часть переда, а также оба рукава со спинкой.





25



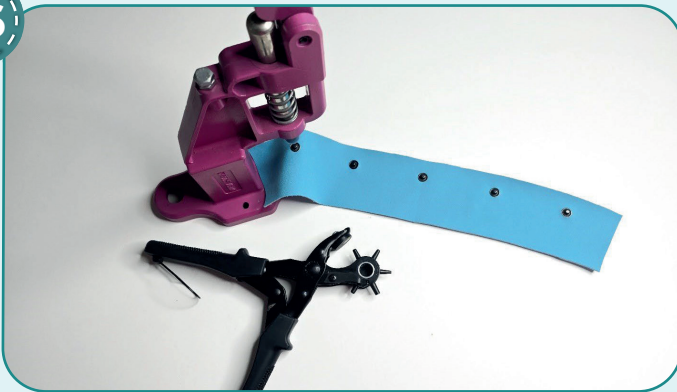
3

3-4

7

Обмётываем срезы вместе на оверлоке.

26



Переносим метки расположения кнопок на верхнюю стойку. Пробиваем отверстия диаметром 2 мм с помощью пробойника или вырезаем с помощью ножниц. Устанавливаем нижние части кнопок с помощью пресса.

27



↻

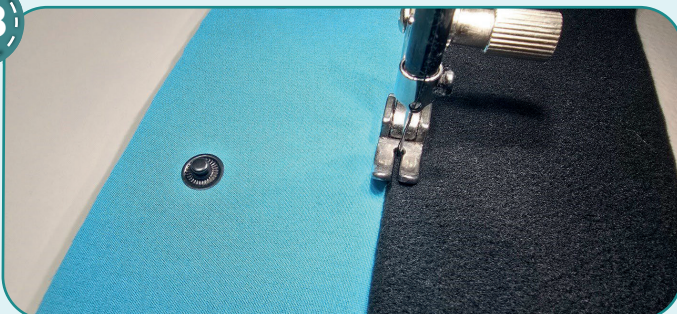
1

↻

2,5-3

Скальваем верхнюю и нижнюю стойки лицом к лицу вдоль верхнего среза. Стачиваем прямой строчкой на расстоянии 10 мм от края.

28



↻

1

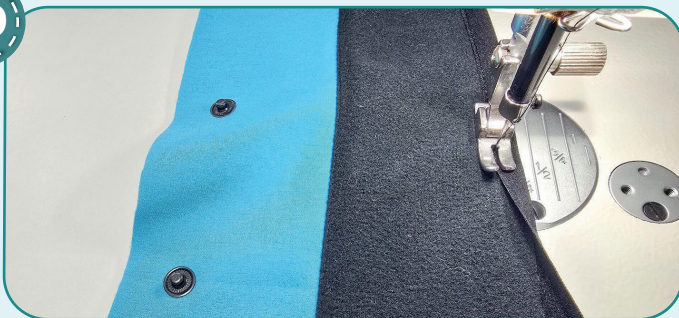
↻

2,5-3

Настрачиваем припуски на нижнюю стойку прямой строчкой на расстоянии 1 мм от шва.



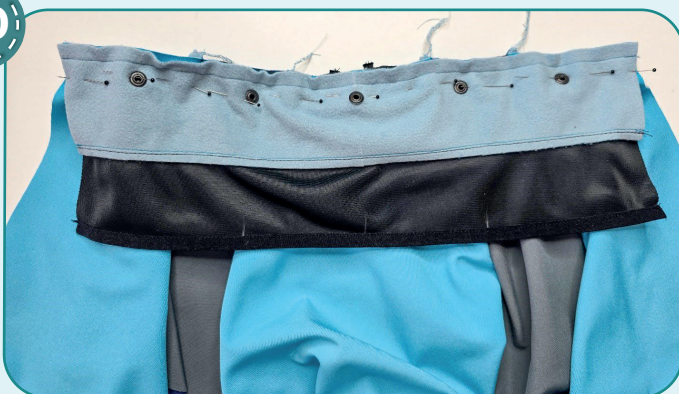
29



2,5-3

Окантовываем эластичной бейкой (без натяжения) нижний срез нижней стойки.

30



2,5-3

Вкалываем верхнюю стойку в горловину комбинезона, совмещая метки. Втачиваем стойку прямой строчкой на расстоянии 10 мм от края. Строчку прокладываем со стороны горловины, чтобы предотвратить образование складок.

31



2,5-3

Скалываем детали защиты от заземления гладкими сторонами наружу. Стачиваем прямой строчкой на расстоянии 7 мм вдоль длинного среза с закруглением.

32



Срезаем припуски на углах. Также ставим вдоль закругления V-образные надсечки каждые 5 мм, не доходя 1 мм до строчки. Выворачиваем на лицевую сторону.



33



2,5-3

Вдоль шва стачивания отстрачиваем прямой строчкой на расстоянии 1 мм от края. Наносим зигзагообразную разметку вдоль всей защиты от заземления и отстрачиваем по этой разметке. Таким способом мы скрепляем слои между собой, чтобы они не попадали в бегунок молнии.



34



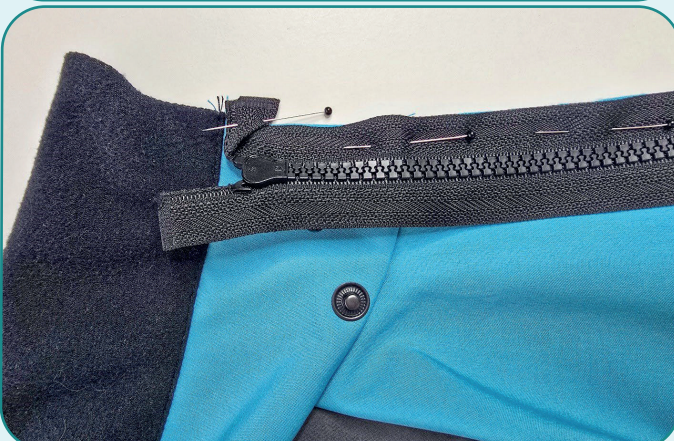
3-4



7

Длинные открытые срезы защиты от заземления обмётываем вместе на оверлоке.

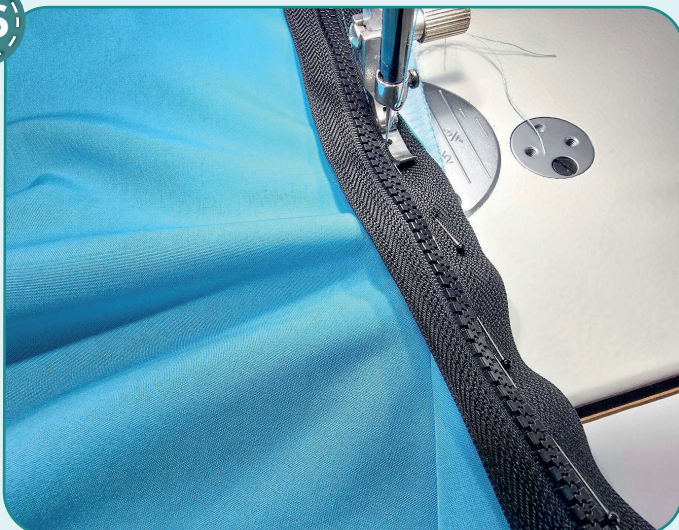
35



Прикалываем одну из половинок молнии к центральному срезу правой части переда лицом друг к другу. Молнию выкладываем таким образом, чтобы она лежала ровно и не стягивала ткань. Припуски центрального среза раскладываем в разные стороны. Хвостик молнии подворачиваем на изнаночную сторону и выкладываем, не доходя 1-2 мм до шва притачивания нижней стойки.



36

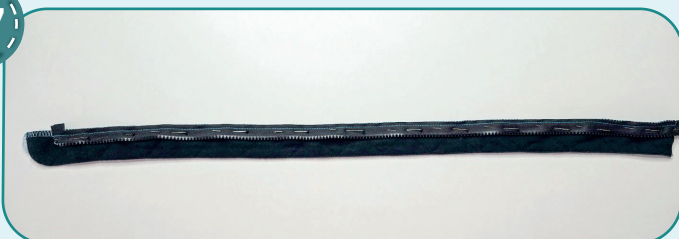


2,5-3

Притачиваем молнию прямой строчкой с помощью однорожковой лапки для притачивания молнии на расстоянии 10 мм от края. Застёгиваем молнию и отмечаем на второй её половине место шва притачивания стойки, карман и край нижнего среза переда.



37



2,5-3

Прикалываем вторую половину молнии изнаночной стороной к лицу защиты от заземления. Нижняя метка на молнии должна совпадать с нижним срезом защиты от заземления. Притачиваем молнию прямой строчкой на расстоянии 7 мм от края.



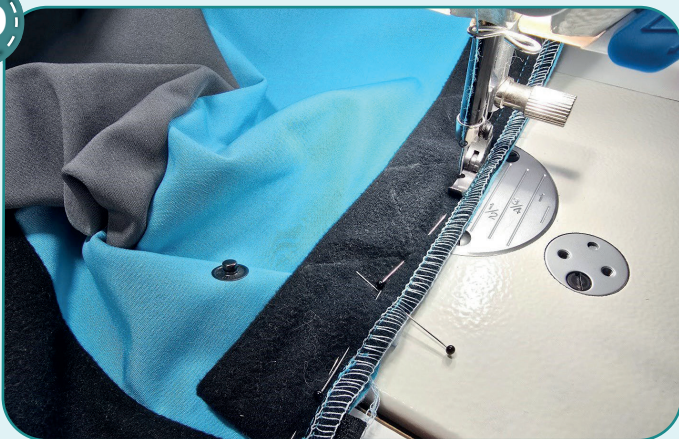
38



2,5-3

Верхним кончиком защиты от заземления закрываем молнию и фиксируем прямой строчкой.

39



2,5-3

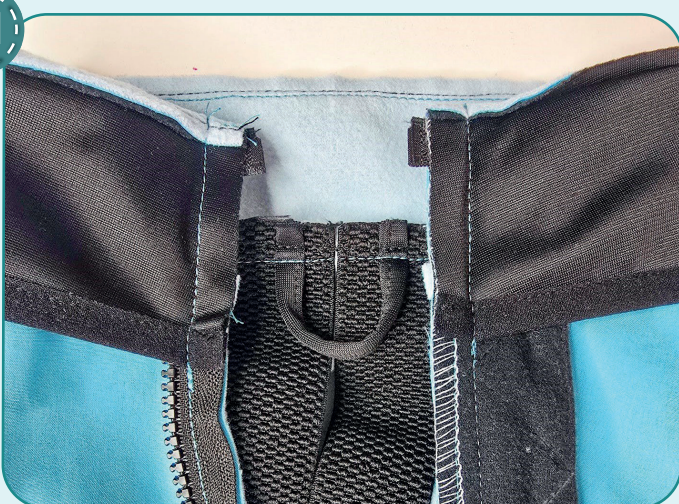
Вторую половинку молнии и защиту от защемления скалываем с другой деталью переда лицом к лицу. Совмещаем метки со швом притачивания стойки, карманом и краем нижнего среза левой части переда. Верхний сгиб должен быть ниже шва притачивания нижней стойки на 1 мм. Притачиваем молнию прямой строчкой на расстоянии 10 мм от края.

40



Застёгиваем молнию, убеждаемся, что карман, низ комбинезона и швы притачивания стойки совпадают.

41



2,5-3

Прикалываем центральные срезы нижней стойки к молнии изнаночной стороной наружу. Притачиваем прямой строчкой на расстоянии 10 мм от края.

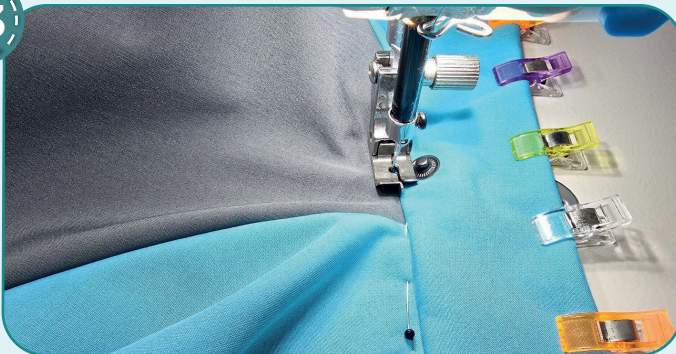


42



Срезаем уголки припусков. Срезаем центральные припуски деталей переда до 5 мм.

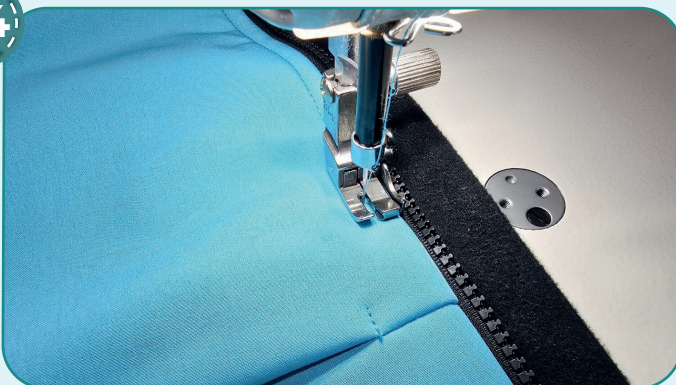
43



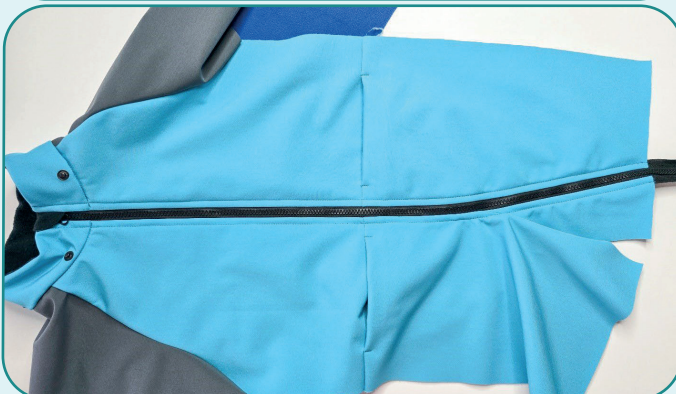
Выворачиваем стойку на лицевую сторону. Прикалываем край нижней стойки, чтобы припуски горловины были спрятаны внутри стойки и стойка лежала ровно. Притачиваем нижний край нижней стойки прямой строчкой. Шов прокладываем с лицевой стороны в раскол (в шов притачивания стойки). Убеждаемся, что с изнаночной стороны строчка лежит ровно и край нижней стойки везде попал в шов.



44

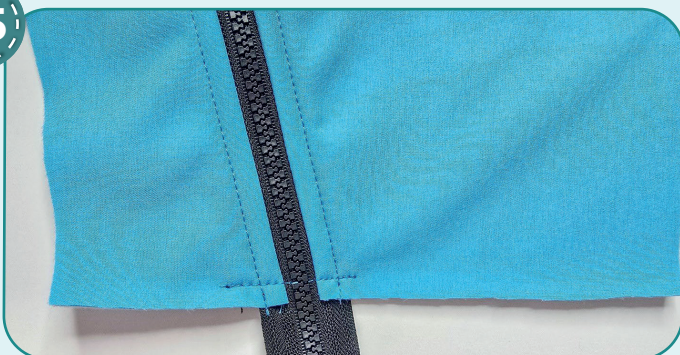


Отстрачиваем молнию на расстоянии 7 мм от шва притачивания.





45



2,5-3

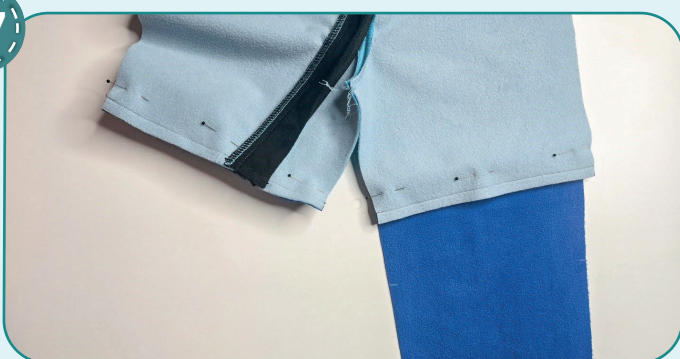
Вдоль нижнего среза фиксируем молнию и планку от защемления прямой строчкой на расстоянии 8 мм от среза. Шов прокладываем медленно, чтобы избежать поломки иглы.

46



Лишнюю молнию отрезаем, зубцы ниже строчки удаляем.

47



2,5-3

Прикалываем нижние части брюк переда к верхним лицом к лицу. Притачиваем их прямой строчкой на расстоянии 10 мм от края.

48



3-4 7

Обмётываем срезы вместе на оверлоке.

49



2,5-3

Настрачиваем припуски на нижние части брюк переда прямыми строчками на расстоянии 7 мм от шва притачивания.



50



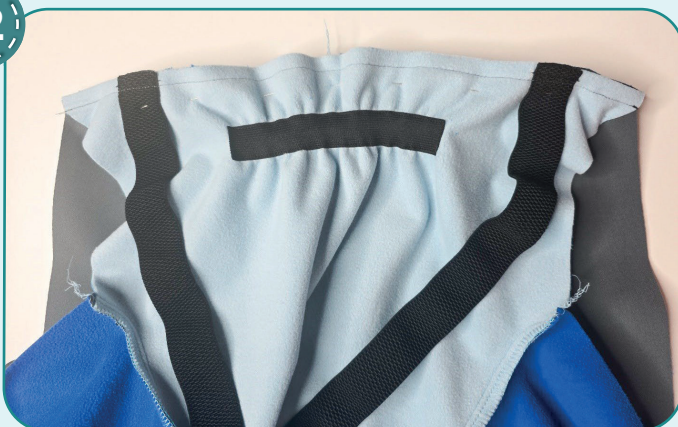
Стачиваем нижние части брюк спинки вдоль центральных срезов лицом к лицу. Строчку прокладываем на расстоянии 10 мм от края.

51



Обмётываем срезы вместе на оверлоке.

52



Прикалываем нижнюю часть брюк спинки к верхней части лицом к лицу. Притачиваем её прямой строчкой на расстоянии 10 мм от края.

53



Обмётываем срезы вместе на оверлоке.



54



2,5-3

Настрачиваем припуски на нижние части брюк спинки прямыми строчками на расстоянии 7 мм от шва притачивания.

55



2,5-3

Скальваем спинку с передом и рукав вдоль боковых срезов, а нижнюю часть комбинезона - ещё вдоль шаговых срезов лицевыми сторонами внутрь. Стачиваем детали прямыми строчками на расстоянии 10 мм от края.

56



3-4



7

Обмётываем срезы вместе на оверлоке.

57



2,5-3

Нарезаем эластичную бейку на отрезки длиной, указанной на выкройке для окантовки рукавов и брючин. Стачиваем отрезки бейки в кольцо прямой строчкой на расстоянии 10 мм от срезов.



58



Срезаем припуск до 5 мм и делаем посередине V-образную надсечку, чтобы концы припуска не высывались после окантовки.

59



    2,5-3

Совмещаем швы рукава и бейки. Окантовываем низ рукава, натягивая бейку. Окантовываем таким же образом второй рукав и брючины.



ПРИМЕЧАНИЕ. Если окантовка указанным способом вызывает затруднения, то можно выбрать другую последовательность обработки: сначала окантовать низ рукавов, а только затем стачать боковые срезы. Далее окантовать низ брючин, и после этого стачать шаговые срезы.





60



Убираем оставшуюся наметку, срезаем и прячем концы ниток. Комбинезон готов!



ELINA PATYKOVA
ВЫКРОЙКИ

Комбинезон Софтшелл

Спасибо вам, что шьёте со мной и моей командой!
Делитесь вашими работами в наших группах.
До скорых встреч!

