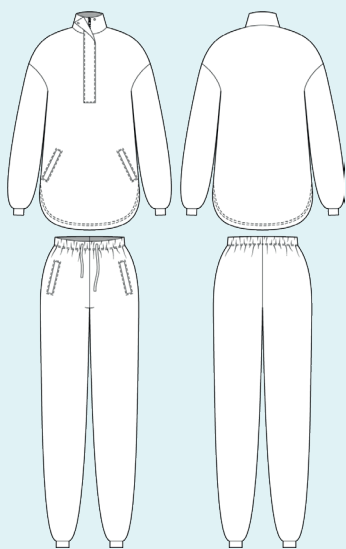


ELINA PATYKOVA
ВЫКРОЙКИ

Инструкция
по пошиву

Костюм Американ

#патыкова_американ



Уровень сложности



Для пошива нам понадобятся:



- футер 3-нитка с начёсом,
- кашкорсе,
- кулирка,
- дублерин,
- молния,
- резинка шириной 50 мм,
- кнопки Alfa диаметром 12,5 мм – 2 шт.,
- люверсы диаметром 8 мм – 2 шт.,
- шнур,
- атласная или киперная лента длиной 15 см,
- нитки в цвет ткани,
- иглы Jersey 90 или Stretch 90.

Если вы не уверены в посадке изделия, рекомендуется сначала отшить макет из недорогой ткани с похожими свойствами (эластичность,

толщина, драпируемость). Это позволит скорректировать длину, ширину и посадку изделия и сэкономить время.



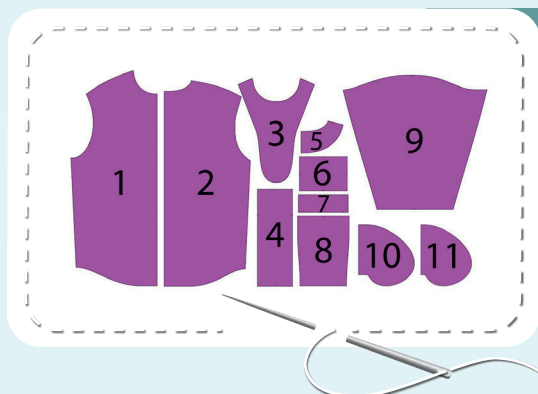
Расход ткани указан в аннотации к выкройке в соответствии с вашим размером. Необходимые длины резинки, молнии и шнура указаны на выкройке. Обратите внимание, что если ширина ткани отличается от указанной в таблице, то длина отреза будет другой. Отрез ткани обязательно продекатировать: постирать при температуре 30 градусов, затем отутюжить.

Приступаем к раскрою. Распечатываем и склеиваем детали выкройки. При печати не забываем проверить размер тестового квадрата.

Раскладываем все детали на ткани, соблюдая направления долевых. Прикалываем их к ткани и аккуратно вырезаем по контуру. Не забываем, что припуски на выкройке уже учтены. Переносим все метки с выкройки на изнаночную сторону деталей.

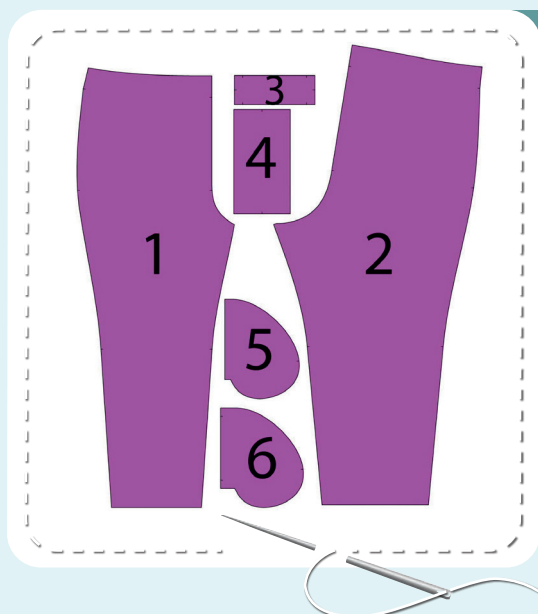


В результате у нас должны получиться



ДЕТАЛИ АНОРАКА:

1. перед – 1 деталь со сгибом из футера
2. спинка – 1 деталь со сгибом из футера
3. подборт – 1 деталь из футера
4. верхняя планка переда - 1 деталь из футера
5. обтачка горловины спинки – 1 деталь со сгибом из футера
6. манжета – 2 детали из кашкорсе
7. листочка – 2 детали из футера
8. стойка – 1 деталь со сгибом из футера
9. рукав – 2 детали из футера
10. мешковина кармана верхняя – 2 детали из футера
11. мешковина кармана нижняя – 2 детали из кулирки (в данном изделии использован футер 2-нитка)



ДЕТАЛИ БРЮК:

1. передняя половина брюк - 2 детали из футера
2. задняя половина брюк – 2 детали из футера
3. листочка – 2 детали из футера
4. манжета – 2 детали из кашкорсе
5. мешковина кармана нижняя – 2 детали из кулирки (в данном изделии использован футер 2-нитка)
6. мешковина кармана верхняя – 2 детали из футера

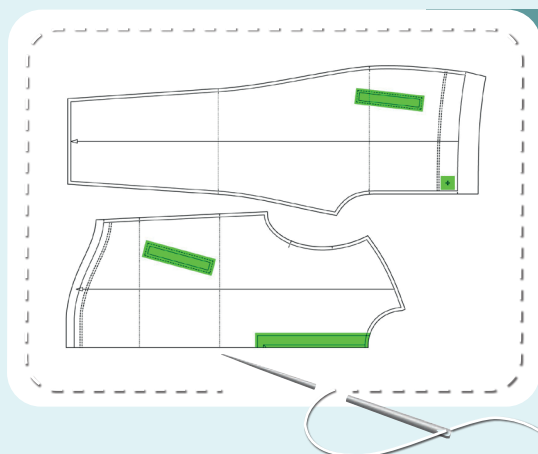


СХЕМА ДУБЛИРОВАНИЯ ДЕТАЛЕЙ:

- Зелёный – дублерин:
 - область входа в карман на передне анорака и передних деталях брюк
 - область притачивания молнии
 - область установки люверсов на передних половинах брюк

Теперь можно приступить к пошиву

Условные обозначения:



прямая строчка



длина стежка
в миллиметрах (мм)



плоский шов



строчка зигзаг



ширина стежка
в миллиметрах (мм)



трёхступенчатый
зигзаг



однорожковая лапка
для притачивания
молнии



универсальная
лапка



лапка для притачива-
ния потайной молнии



закрепка
необходимо выполнить закрепку строчки и обрезать
концы нитей, для оверлочного и распошивального шва —
связать концы нитей и спрятать их в шов



лапка для
притачивания канта



3-ниточная
оверлочная строчка



4-ниточная
оверлочная строчка

ПРИМЕЧАНИЕ

А

4-ниточная оверлочная строчка

Если у вас нет оверлока, то заменяем эластичными швами, которые имеются на вашей швейной машине, либо зигзагом.

Б

3-ниточная оверлочная строчка

Если у вас нет оверлока, то заменяем псевдо-оверлочным швом, если такой имеется на вашей швейной машине, либо зигзагом.

В

плоский шов

Если у вас нет распошивальной машины, то можно выполнить: а) двойной иглой на швейной машине, б) декоративным эластичным швом на швейной машине; в) обметать срез оверлочным швом и отстрочить прямой строчкой.

ПОЛЕЗНЫЕ ССЫЛКИ

- ▶ [как купить выкройку](#)
- ▶ [как распечатать выкройку](#)
- ▶ [как собрать выкройку](#)
- ▶ [как склеить выкройку](#)

Пошив анорака



1



Проклеиваем дублерином области входа в карманы и область притачивания молнии на детали переда.

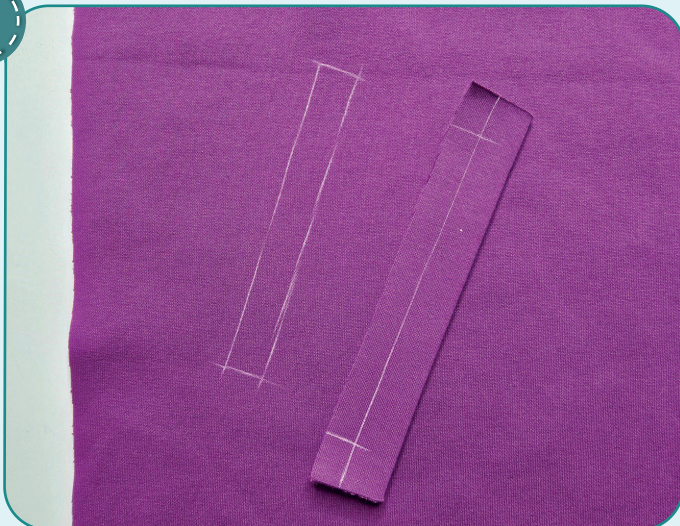


2



Листочку складываем пополам (изнаночной стороной внутрь) вдоль длинных сторон и приутюживаем.

3

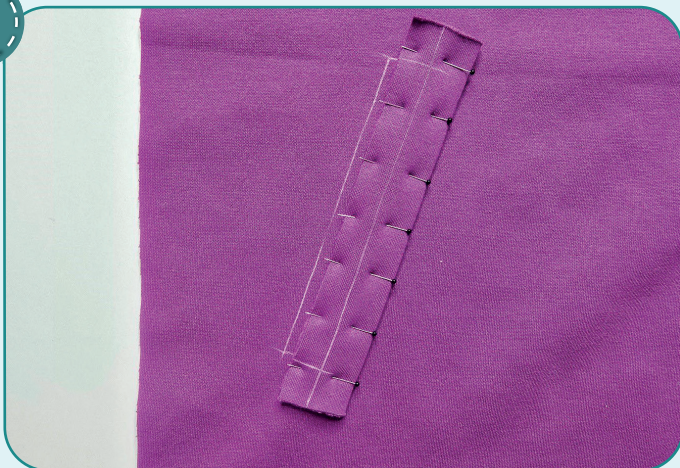


На лицевой стороне деталей переда размечаем местоположение кармана. На листочке размечаем линию притачивания на расстоянии 20 мм от сгиба.



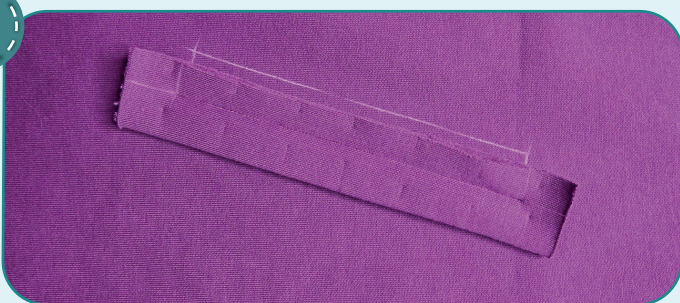


4



Прикалываем листочку к переду с лицевой стороны. Совмещаем линию притачивания с рамкой. Сгиб листочки должен быть направлен к центру переда.

5



Прокладываем прямую строчку по разметке.

6



На верхней мешковине кармана с изнанки размечаем линию притачивания (на расстоянии 15 мм от края). Прикалываем мешковину к переду лицом к лицу. Линию притачивания совмещаем с рамкой. Мешковина должна быть направлена в сторону бокового среза.

7



Прокладываем прямую строчку строчку по разметке. Строчки притачивания мешковины и листочки должны быть параллельны (расстояние между ними 20 мм), строчки должны начинаться и заканчиваться на одном уровне.

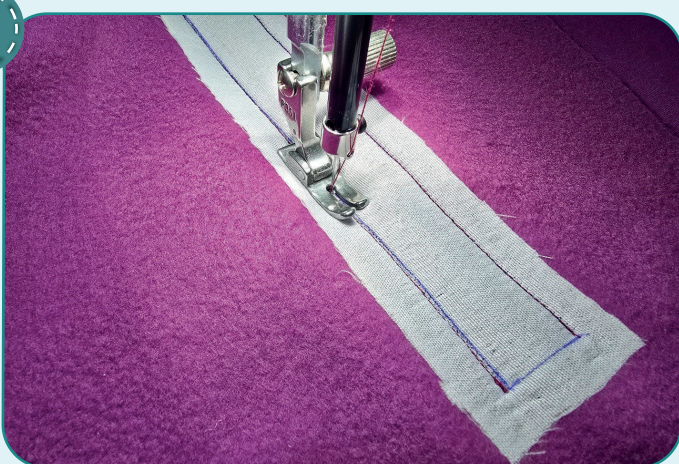


8



Поверх листочки прикалываем или примётываем нижнюю мешковину кармана (лицевой стороной к листочке). Срез совмещаем со срезами листочки. Мешковина должна быть направлена к центру.

9



Притачиваем нижнюю мешковину прямой строчкой. Строчку прокладываем с изнаночной стороны переда точно в строчку притачивания листочки.



10



Разрезаем ткань переда между строчками, не доходя 15 мм до начала и конца швов притачивания. Надсекаем ткань наискосок точно к концам швов так, чтобы получились треугольники. Не прорежьте мешковины и листочку! Выворачиваем детали кармана на изнаночную сторону и приутюживаем.



11



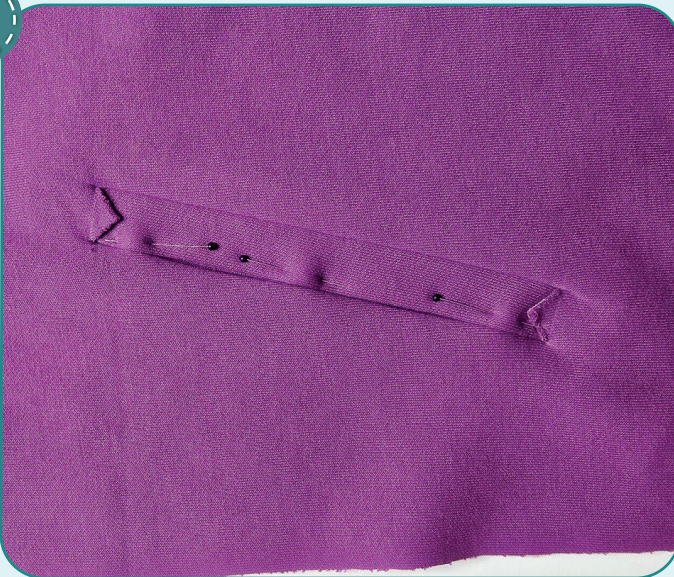
4

2,5-3,5

7

Обмётываем на оверлоке нижнюю мешковину вместе с листочкой. Утюжим.

12



Раскладываем на ровной поверхности деталь переда лицевой стороной вверх, расправляем карман. Прикалываем булавками или примётываем косыми стежками листочку к верхней мешковине так, чтобы внешний край листочки совпадал со швом притачивания верхней мешковины, а концы строчек были на одном уровне.

13



↺

2,5-3

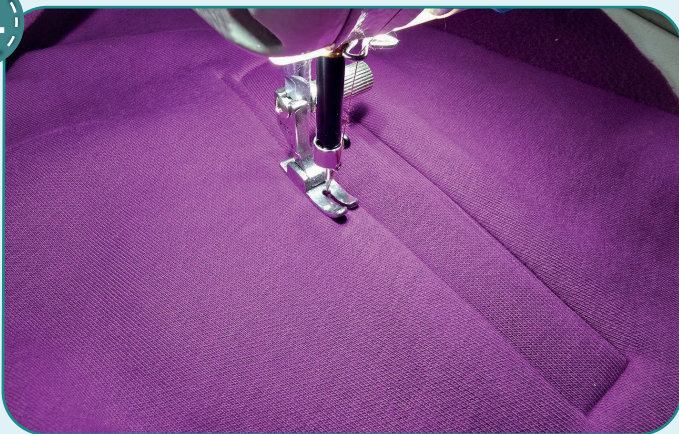
↺

↺

Подворачиваем треугольники внутрь. Отгибаем край переда так, чтобы был виден треугольник. Примётываем или прикалываем, проверяем с лицевой стороны. Притачиваем треугольник к верхней мешковине и листочке. Концы строчек должны точно совпасть с концами швов притачивания мешковин. Аналогично притачиваем второй треугольник. Утюжим вход в карман.



14



Отгибаем верхнюю мешковину в сторону боковых срезов. Отстрачиваем листочку с длинной стороны на расстоянии 5 мм от строчки притачивания. Следим, чтобы верхняя мешковина не попала в строчку.

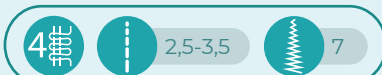


15



Скалываем обе мешковины булавками. Стачиваем прямой строчкой на расстоянии 10 мм от края. Утюжим карман.

16

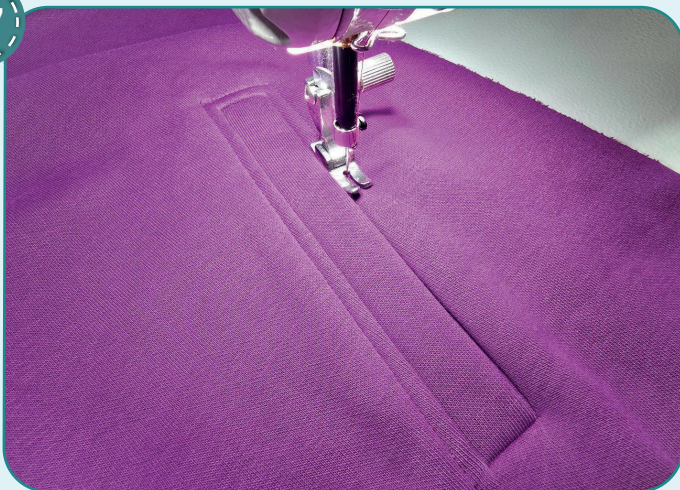


Обмётываем мешковины кармана на оверлоке по всему периметру. Утюжим карман.





17



2,5-3

Отстрачиваем листочку с трёх сторон на расстоянии 5 мм. Утюжим. Аналогично обрабатываем второй карман (п. 2-17).



18



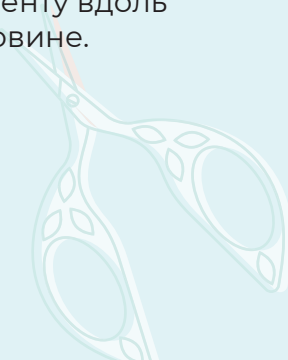
Расправляем перед и карманы. Отмеряем необходимую длину киперной ленты (прикладываем её в области меток на мешковинах). Длину берём равную расстоянию от шва до шва плюс по 15 мм с каждого конца.

19



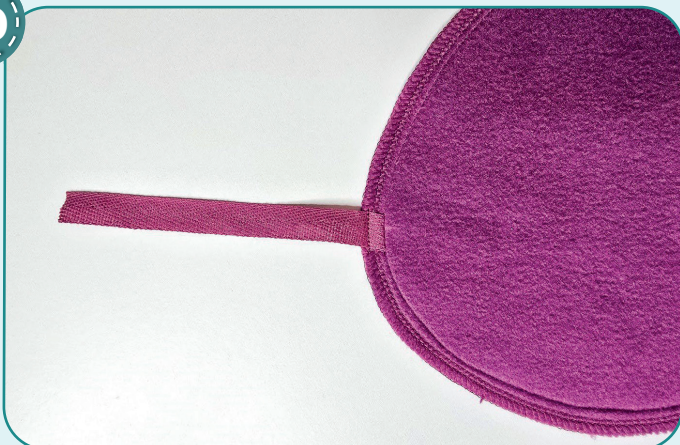
2,5-3

Притачиваем киперную ленту вдоль прямой строчки на мешковине.





20



Хвостик киперной ленты дважды подворачиваем внутрь, накрываем лентой и настрачиваем прямой строчкой на расстоянии 7 мм от шва притачивания.

21



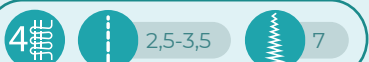
Таким же образом настрачиваем второй конец киперной ленты к другой мешковине (п. 19-20).

22



Разрезаем перед по центру по разметке, не доходя 15 мм до метки окончания молнии. Аналогично разрезаем подборт.

23



Скальваем булавками перед и спинку по плечевым срезам лицевыми сторонами друг к другу. Стачиваем их на оверлоке. Припуски швов заутюживаем на перед.

24



4

2,5-3,5

7

Стачиваем на оверлоке подборт и обтачку горловины спинки вдоль плечевых срезов лицевыми сторонами друг к другу. Припуски швов заутюживаем на обтачку.

25



4

2,5-3,5

7

Внешние срезы обтачки и подборта обмётываем на оверлоке. Утюжим.

26



Стойку заутюживаем пополам (изнанкой внутрь).

27



4

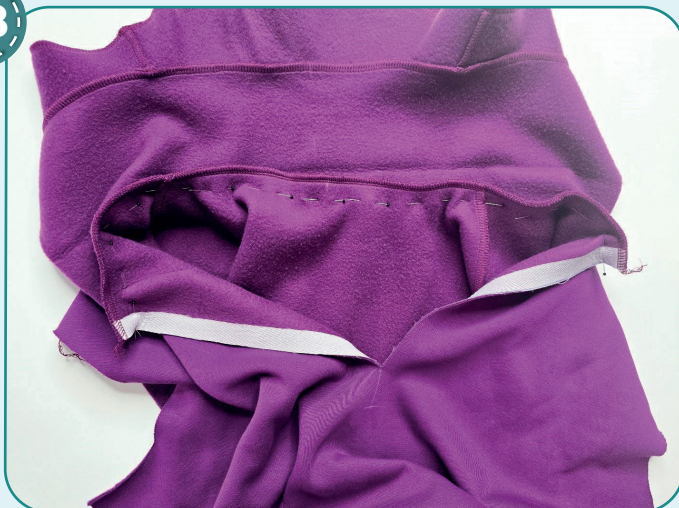
2,5-3,5

7

Вкалываем стойку в горловину обтачки и подборта лицом к лицу, совмещая метки. Припуски заутюживаем на обтачку и подборт.



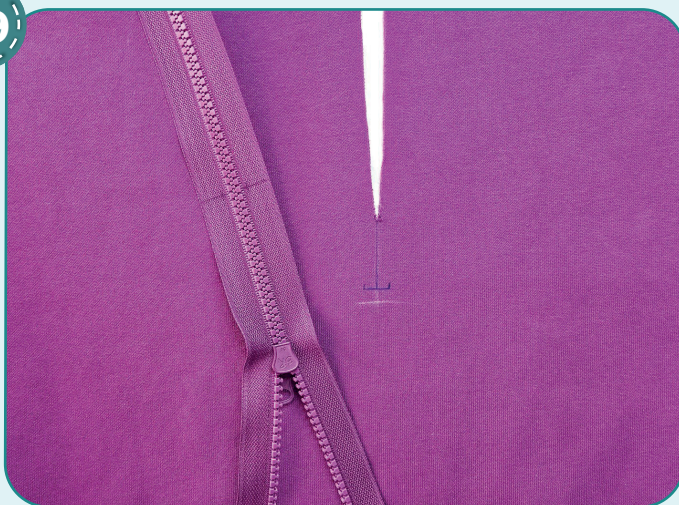
28



4 2,5-3,5 7

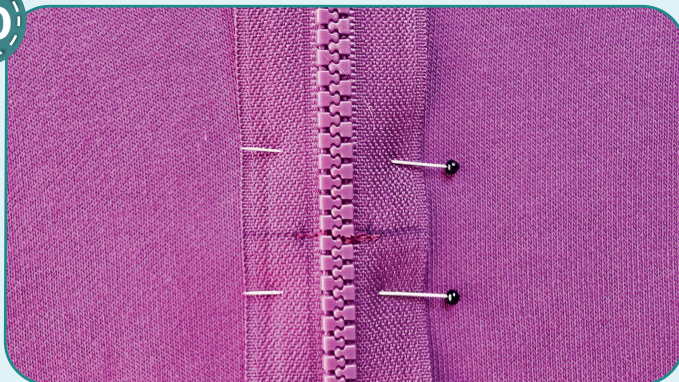
Второй длинный срез стойки вкалываем в горловину изделия лицом к лицу. Стачиваем их на оверлоке. Припуски заутюживаем на перед и спинку.

29



Переносим метку разреза и места окончания молнии на лицевую сторону перед. Отмеряем необходимую длину молнии и тоже ставим метку её окончания. Ширина меток должна быть 15 мм.

30



2,5-3

Прикалываем молнию вниз головой к этой отметке (лицом к лицу). Притачиваем прямой строчкой строго по нанесенной разметке. Строчку прокладываем медленно, вручную прокручивая маховик швейной машины, чтобы избежать поломки иглы.

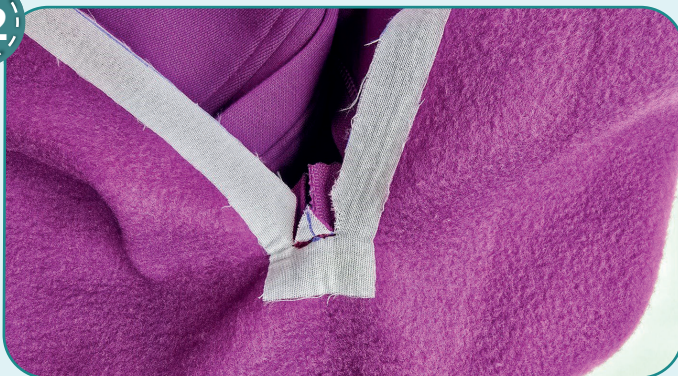
31



Лишнюю длину молнии срезаем, оставив хвостик около 20 мм. Можно удалить зубцы ниже строчки.

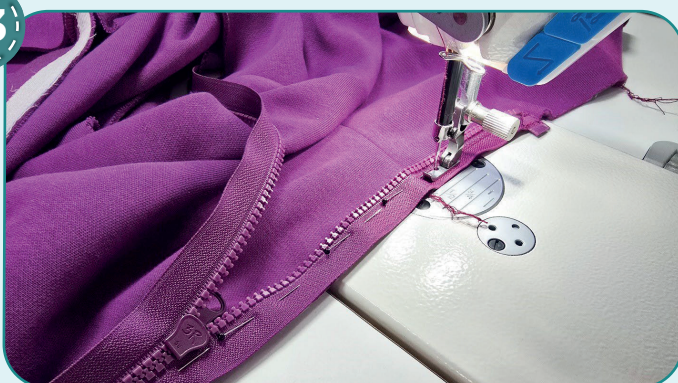


32

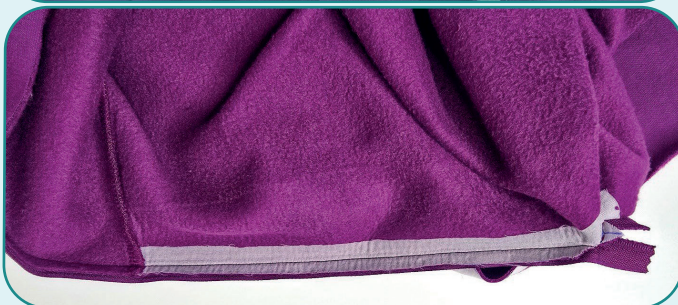
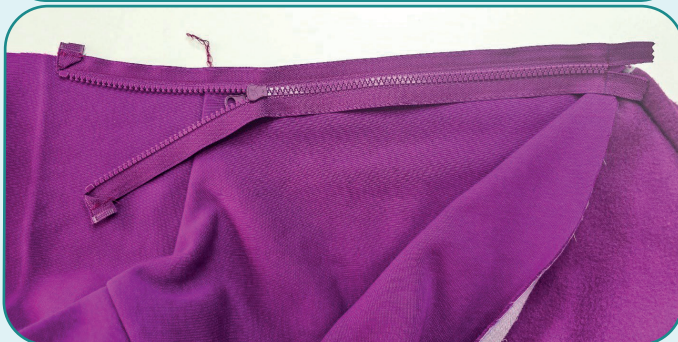


Делаем два разреза наискосок, не доходя 1 мм до концов шва притачивания молнии, чтобы получился уголок.

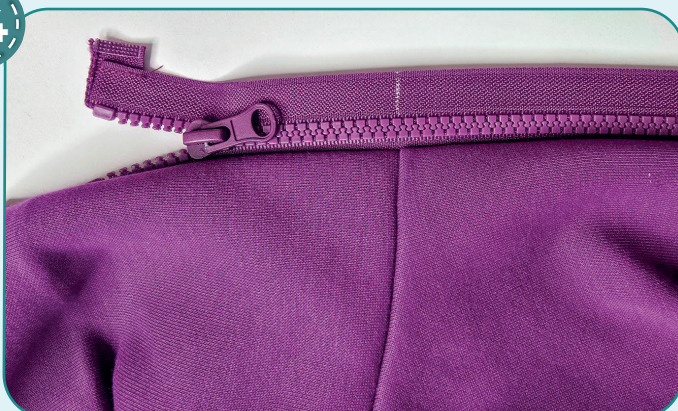
33



Примётываем одну из половинок молний к разрезу лицом друг к другу. Молнию выкладываем таким образом, чтобы она не лежала волнами и не стягивала ткань. Верхний хвостик молнии подворачиваем, верхний край молнии размещаем ниже середины стойки на 1 мм. Притачиваем молнию прямой строчкой с помощью однорожковой лапки для притачивания молнии на расстоянии 7 мм от края. Строчку начинаем точно от конца предыдущего поперечного шва. Если бегунок мешает проложить шов до конца: опускаем иглу, поднимаем лапку, перемещаем бегунок молнии, опускаем лапку и шьём дальше.



34



Застёгиваем молнию и отмечаем на второй половине молнии место шва притачивания стойки.





35



2,5-3

Примётываем или прикалываем вторую половинку молнии (лицом к лицу) к другой стороне разреза. Очень точно совмещаем метку на молнии со швом притачивания стойки, а также верхний край молнии - с серединой стойки. Притачиваем молнию прямой строчкой с помощью однорожковой лапки для притачивания молнии на расстоянии 10 мм от края, таким же образом, как её первую половинку. Застёгиваем молнию, убеждаемся, что швы притачивания и середины срезов стойки совпадают, что молния лежит ровно, не волнами. Утюжим.

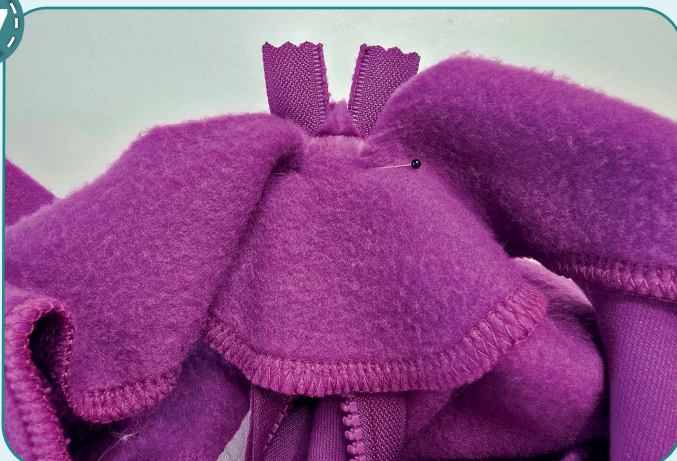


36



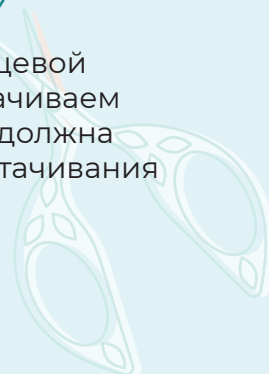
Размечаем на подборте точную длину и ширину разреза под молнию. Они должны быть равны длине и ширине разреза на передне. Надсекаем конец разреза уголком.

37

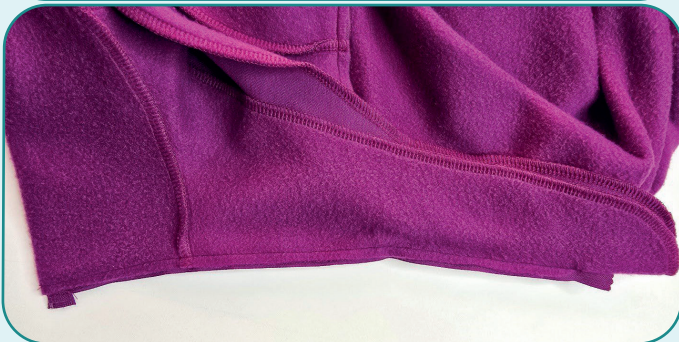


2,5-3

Примётываем уголочек лицевой стороной к молнии и притачиваем прямой строчкой. Строчка должна совпадать со строчкой притачивания молнии к передне.



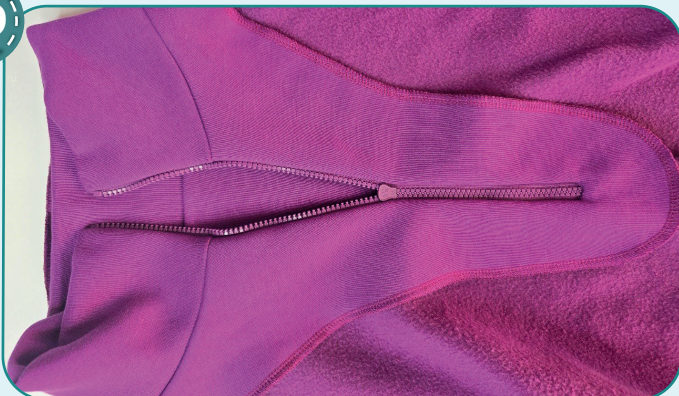
38



2,5-3

Примётываем одну из сторон разреза подборта лицевой стороной к молнии. Следим, чтобы совпали швы притачивания стойки и начало разреза (для удобства припуски раскладываем в разные стороны). Шов прокладываем со стороны переда, он должен совпадать со швом притачивания молнии. Удобнее всего воспользоваться однорожковой лапкой для притачивания молнии. Конец шва должен совпасть с концом поперечного шва.

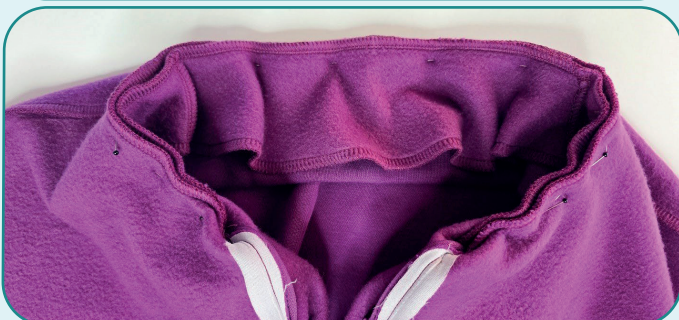
39



2,5-3

Таким же образом притачиваем вторую половину разреза подборта (п. 38). Утюжим.

40

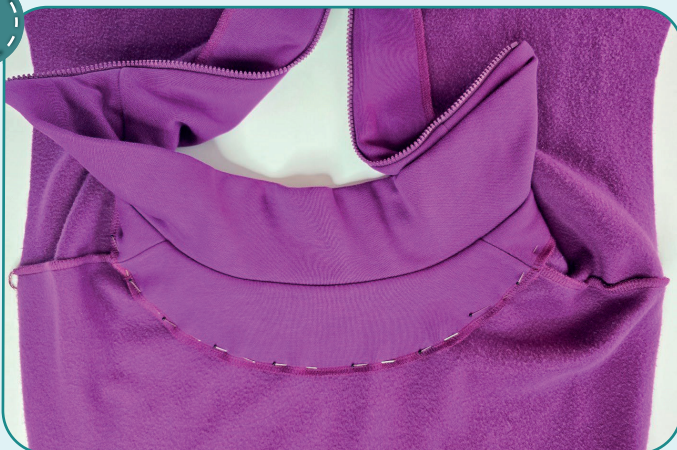


2,5-3

Скалываем горловину изделия и горловину обтачки друг с другом, совмещая плечевые швы, середину (стойка находится внутри). Фиксируем швы друг с другом прямой строчкой на расстоянии 5 мм от края, не доходя 20-30 мм до молнии.



41

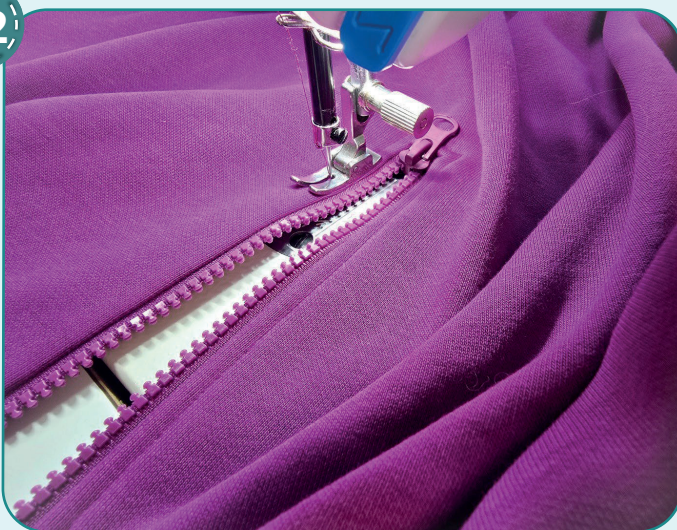


2,5-3

Расправляем обтачку горловины спинки, совмещаем плечевые швы, прикалываем или примётываем её к спинке. Притачиваем обтачку к спинке прямой строчкой на расстоянии 5 мм от края. Шов прокладываем от одного плечевого шва до другого. Утюжим.



42

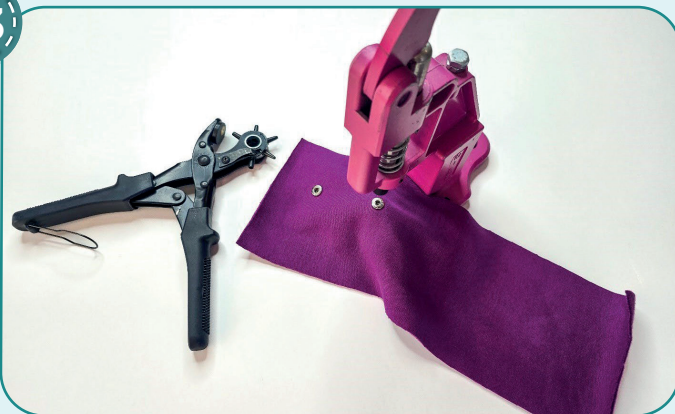


2,5-3

Отстрачиваем молнию на расстоянии 5 мм от края. Утюжим.



43



На планке пробиваем отверстия под кнопки диаметром 2 мм с помощью пробойника или вырезаем с помощью ножниц. Устанавливаем верхние части кнопок с помощью пресса. Шляпки кнопок должны быть на изнанке.

44



Складываем планку пополам вдоль длинных срезов лицевой стороной внутрь. Стачиваем боковые срезы на расстоянии 7 мм от края прямой строчкой.

45



Срезаем уголки припусков. Выворачиваем планку на лицевую сторону. Утюжим.

46

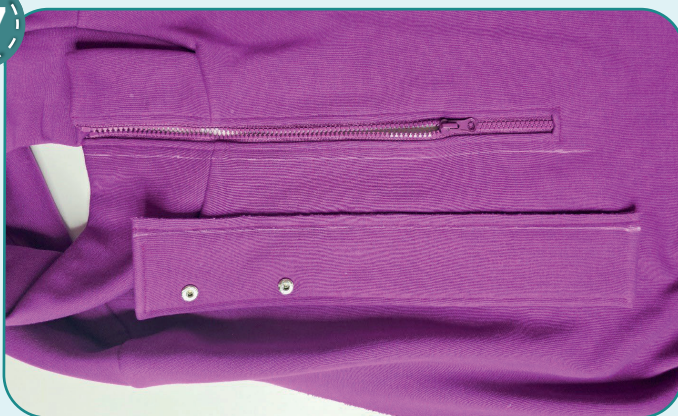


Отстрачиваем планку вдоль верхнего и правого краёв (вдоль сгиба) прямой строчкой на расстоянии 5 мм от края. Строчку начинаем на расстоянии 17 мм от срезов и заканчиваем, не доходя 5 мм до нижнего края. Удобнее отстрачивать однорожковой лапкой для притачивания молнии. Также фиксируем срезы прямой строчкой на расстоянии 7 мм от края. Утюжим.





47



На правой половине отмечаем линию притачивания планки и линию прикладывания планки (слева от неё на расстоянии 10 мм). На планке также размечаем линию шва на расстоянии 10 мм от края.

48



Верхний край планки должен совпадать с верхним краем стойки. Прикалываем планку и притачиваем её прямой строчкой на расстоянии 10 мм от края планки.

49



Срезаем припуск планки до 4 мм. Заутюживаем планку на молнию.

50



Отстрачиваем планку на расстоянии 5 мм от шва притачивания и вдоль нижнего края. Начало и конец шва должны совпадать с началом и концом ранее проложенной отстрочки. Утюжим.



51



Ориентируясь на расположение кнопок на планке, размечаем местоположение ответных частей кнопок на передке и стойке. Пробиваем отверстия диаметром 2 мм и устанавливаем нижние части кнопок.

52



4



2,5-3,5



7

Вкалываем рукав в пройму лицом к лицу, совмещая метки. Втачиваем его на оверлоке. Припуски заутюживаем на рукав. Аналогично обрабатываем второй рукав.

53



4



2,5-3,5



7

Скалываем булавками рукав, перед и спинку по боковым срезам лицевыми сторонами друг к другу. Стачиваем их на оверлоке. Припуски швов втачивания рукава раскладываем в разные стороны, чтобы избежать излишнего утолщения. Припуски швов заутюживаем на перед. Так же обрабатываем вторую сторону.

54



4



2,5-3,5



7

Складываем манжеты пополам лицом внутрь и скалываем булавками вдоль коротких срезов. Стачиваем их на оверлоке.





55



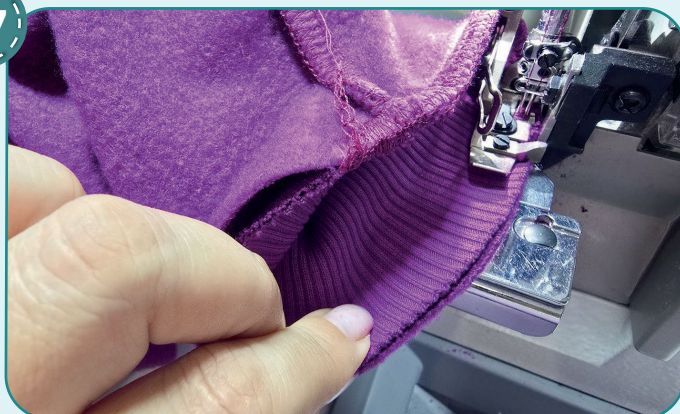
Чтобы избежать излишнего утолщения при притачивании манжет, концы припусков заутюживаем в разные стороны.

56



Согнув манжеты пополам изнаночной стороной внутрь, приутюживаем их.

57



4

2,5-3,5

7

Совмещая шов манжеты и боковой шов рукава, притачиваем манжету на оверлоке. Равномерно натягиваем манжету при притачивании, избегая растягивания низа рукава. Так же пришиваем вторую манжету. Швы заутюживаем кверху.





58



2,5-3

5,6

Подгибаем низ анорака и рукавов на изнаночную сторону на 25 мм и заутюживаем. Можно заметать края изделия. Подшиваем края на распошивальной машине. Концы ниток завязываем на изнаночной стороне и прячем в шов. Снова утюжим.

59



Убираем оставшуюся наметку, срезаем и прячем концы ниток, ещё раз всё утюжим. Анорак готов!



Пошив брюк



1



Проклеиваем дублирином места установки люверсов и входы в карман на передних половинках брюк.

2



Обработку карманов на брюках выполняем так же, как на анораке (п. 2-17).

3



4

2,5-3,5

7

Скальваем переднюю и заднюю половины брюк вдоль бокового и шагового срезов лицевой стороной внутрь. Стачиваем их на оверлоке. Припуски заутюживаем на переднюю половинку брюк. Таким же образом обрабатываем детали второй брючины.



4



4

2,5-3,5

7

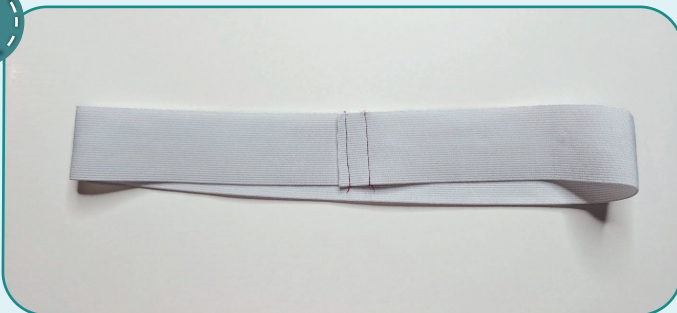
Вкладываем левую половинку брюк в правую лицевыми сторонами друг к другу. Скалываем булавками центральный срез, при этом припуски шаговых швов раскладываем в разные стороны, чтобы избежать излишней толщины. Стачиваем его на оверлоке. Шов заутюживаем на правую сторону.

5



Пробиваем отверстия под люверсы диаметром 3,5 мм с помощью пробойника или вырезаем с помощью ножниц. Устанавливаем люверсы диаметром 8 мм с помощью пресса.

6



↺

2,5-3

↺

↺

2,5-3

Отмеряем резинку шириной 50 мм и длиной, указанной на выкройке пояса брюк. Стачиваем резинку в кольцо прямой строчкой или зигзагом.

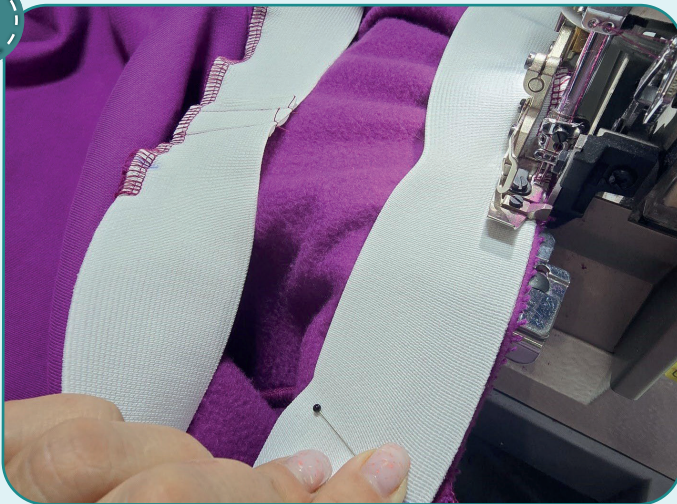
7



Резинку делим на 4 равных части, отмечаем деления булавками. Так же делим верхний срез брюк на 4 равных части. Вкладываем резинку внутрь брюк (к изнанке), совмещаем метки на резинке с метками на поясе и скалываем в этих местах булавками. Чтобы избежать лишних утолщений, не совмещайте швы стачивания резинки и пояса.



8



4

2,5-3,5

7

Равномерно натягивая резинку, притачиваем её на оверлоке.



9



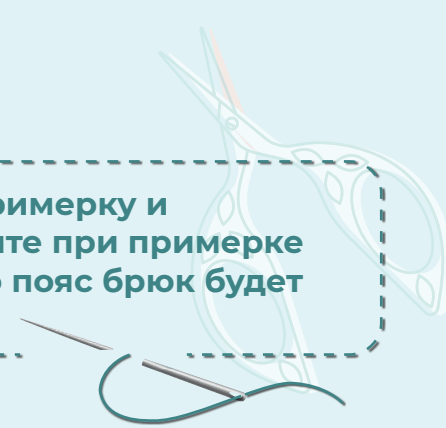
↺

↻

2,5-3

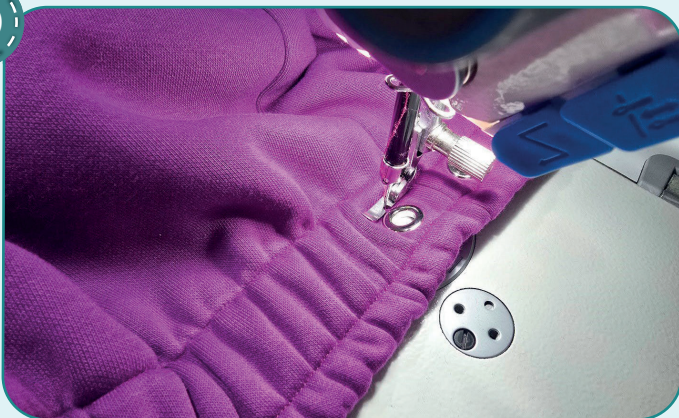
Подворачиваем верх брюк внутрь на ширину резинки и притачиваем прямой строчкой на расстоянии 45 мм от сгиба, равномерно растягивая резинку.

ПРИМЕЧАНИЕ. На этом этапе рекомендуется сделать примерку и оценить посадку, длину, свободу прилегания. Учитывайте при примерке ширину манжет. Также необходимо оценить, насколько пояс брюк будет комфортен в носке.





10



Отстрачиваем пояс прямыми строчками на расстоянии 15 мм от края и друг от друга, равномерно растягивая резинку. Приутюживаем пояс с паром.

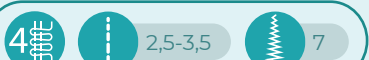


11

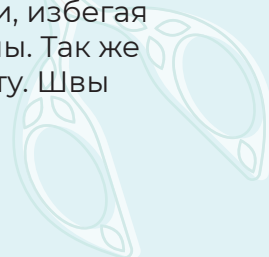


Складываем манжеты пополам лицом внутрь и скалываем булавками вдоль коротких срезов. Стачиваем их прямой строчкой на расстоянии 7 мм от края. Припуски разутюживаем. Согнув манжеты пополам изнаночной стороной внутрь, приутюживаем их.

12



Совмещая шов манжеты и шаговый шов брючины, притачиваем манжету на оверлоке. Равномерно натягиваем манжету при притачивании, избегая растягивания низа брючины. Так же пришиваем вторую манжету. Швы заутюживаем кверху.





13



Вдеваем шнурок, убираем оставшуюся наметку, срезаем и прячем концы ниток, ещё раз всё утюжим. Брюки готовы!



ELINA PATYKOVA
ВЫКРОЙКИ

Костюм Американ

Спасибо вам, что шьёте со мной и моей командой!
Делитесь вашими работами в наших группах.
До скорых встреч!

