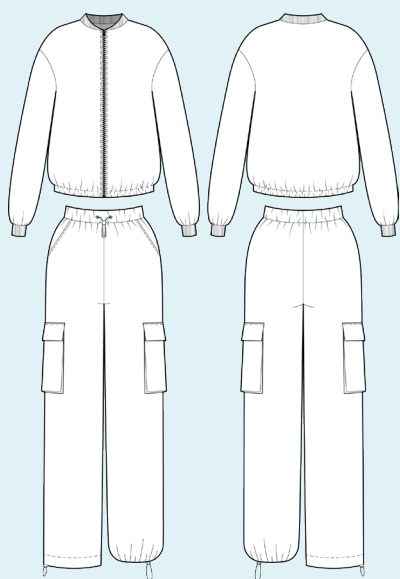


ELINA PATYKOVA
ВЫКРОЙКИ

Инструкция
по пошиву

Костюм Карго

#патыкова_карго



Уровень сложности



Для пошива нам понадобятся:



- плательная ткань,
- кашкорсе,
- разъёмная молния,
- резинка шириной 30 мм,
- резинка шириной 40 мм,
- шляпная резинка диаметром 3–4 мм,
- наконечник для шляпной резинки,
- фиксатор с двумя отверстиями – 3 шт.,
- люверсы диаметром 6–8 мм – 2 шт.,
- кантенбанд,
- дублерин,
- нитки в цвет ткани,
- иглы Universal 60-70 или Microtex 60-70.

Если вы не уверены в посадке изделия, рекомендуется сначала отшить макет из недорогой ткани с похожими свойствами (эластичность, толщина,

драпируемость). Это позволит скорректировать длину, ширину, посадку изделия и сэкономить время.



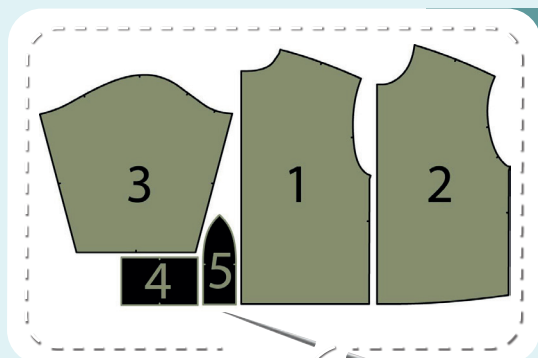
Расход ткани указан в аннотации к выкройке в соответствии с вашим размером. Необходимая длина резинки и длина молнии указаны на выкройке. Обратите внимание, что если ширина ткани отличается от указанной в таблице, то длина отреза будет другой. Отрез ткани обязательно продекатируйте: постирать при температуре 30 градусов, затем отутюжить. Приступаем к раскрою. Распечатываем и

склеиваем детали выкройки. При печати не забываем проверить размер тестового квадрата.

Раскладываем все детали на ткани, соблюдая направления долевых. Прикалываем их к ткани и аккуратно вырезаем по контуру. Не забываем, что припуски на выкройке уже учтены. Переносим все метки с выкройки на изнаночную сторону деталей.

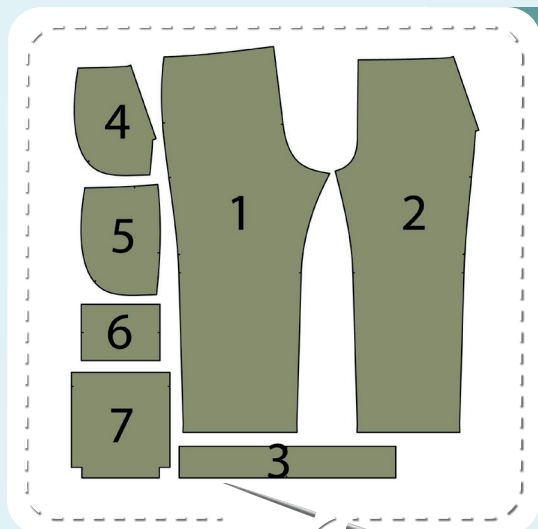


В результате у нас должны получиться



ДЕТАЛИ БОМБЕРА:

1. спинка – 1 деталь со сгибом из плательной ткани
2. перед – 2 детали из плательной ткани
3. рукав – 2 детали из плательной ткани
4. манжета рукава – 2 детали из кашкорсе
5. воротник-стойка – 1 деталь со сгибом из кашкорсе



ДЕТАЛИ БРЮК:

1. задняя часть брюк – 2 детали из плательной ткани
2. передняя часть брюк - 2 детали из плательной ткани
3. пояс – 1 деталь со сгибом из плательной ткани
4. мешковина кармана – 2 детали из плательной ткани
5. бочок передней части брюк – 2 детали из плательной ткани
6. клапан накладного кармана - 2 детали из плательной ткани
7. накладной карман – 2 детали из плательной ткани

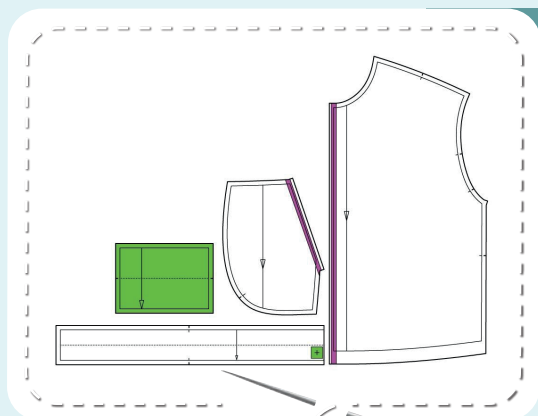


СХЕМА ДУБЛИРОВАНИЯ ДЕТАЛЕЙ:

- Зеленый - дублирин:
 - области установки люверсов на поясе
 - клапаны карманов
- Фиолетовый – кантенбанд (долевик):
 - входы в карманы на мешковинах
 - центральные срезы переда вдоль области притачивания молнии

Теперь можно приступить к пошиву

Условные обозначения:



прямая строчка



длина стежка
в миллиметрах (мм)



плоский шов



строчка зигзаг



ширина стежка
в миллиметрах (мм)



трёхступенчатый
зигзаг



однорожковая лапка
для притачивания
молнии



универсальная
лапка



лапка для притачива-
ния потайной молнии



закрепка
необходимо выполнить закрепку строчки и обрезать
концы нитей, для оверлочного и распошивального шва —
связать концы нитей и спрятать их в шов



лапка для
притачивания канта



3-ниточная
оверлочная строчка



4-ниточная
оверлочная строчка

ПРИМЕЧАНИЕ

А

4-ниточная оверлочная строчка

Если у вас нет оверлока, то заменяем эластичными швами, которые имеются на вашей швейной машине, либо зигзагом.

Б

3-ниточная оверлочная строчка

Если у вас нет оверлока, то заменяем псевдо-оверлочным швом, если такой имеется на вашей швейной машине, либо зигзагом.

В

плоский шов

Если у вас нет распошивальной машины, то можно выполнить: а) двойной иглой на швейной машине, б) декоративным эластичным швом на швейной машине; в) обметать срез оверлочным швом и отстрочить прямой строчкой.

ПОЛЕЗНЫЕ ССЫЛКИ

- ▶ [как купить выкройку](#)
- ▶ [как распечатать выкройку](#)
- ▶ [как собрать выкройку](#)
- ▶ [как склеить выкройку](#)

Пошив бомбера



1



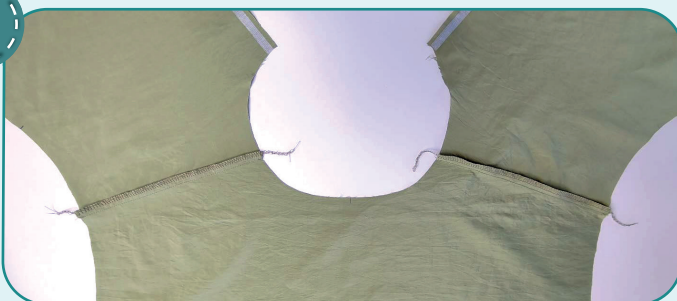
Проклеиваем кантенбандом (долевиком) центральные срезы переда вдоль области притачивания молнии.

2



Скалываем булавками перед и спинку по плечевым срезам лицевыми сторонами друг к другу. Стачиваем их прямой строчкой на расстоянии 10 мм от края.

3



Обмётываем припуски плечевых швов вместе. Заутюживаем их на перед.

4



Вкалываем рукав в пройму (лицом друг к другу), совмещая все метки. Втачиваем его прямой строчкой на расстоянии 10 мм от края.

5



Обмётываем припуски шва втачивания рукава вместе на оверлоке и заутюживаем их на рукав. Повторяем те же действия со вторым рукавом (п.4-5).



6



2,5-3

Скальваем спинку с передом и рукав вдоль бокового среза лицевыми сторонами внутрь. Стачиваем детали прямой строчкой на расстоянии 10 мм от края.

7



3-4



7

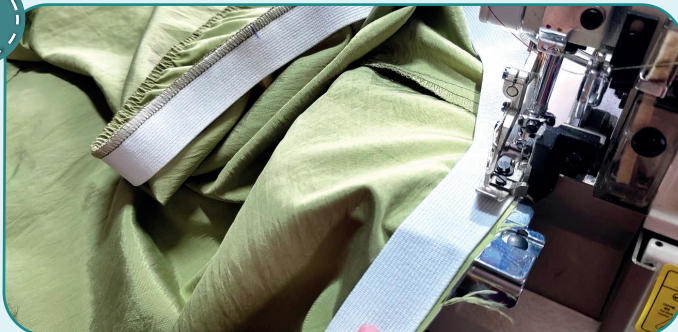
Обмётываем боковые срезы вместе оверлочным швом. Припуски шва заутюживаем на перед. Аналогично обрабатываем второй боковой шов (п. 6-7).

8



Отрезаем резинку шириной 30 мм и длиной, указанной на выкройке. Делим резинку на четыре части. Совмещаем эти метки с центром спинки и боковыми швами, прикалываем резинку к низу бомбера с изнаночной стороны.

9



3-4



7

Равномерно натягивая резинку, притачиваем её на оверлоке.





10



Обмётываем центральные срезы переда вместе с концами резинки. Утюжим.

11



Заутюживаем воротник-стойку пополам изнанкой внутрь.

12



Размечаем припуски верхнего уголка центрального среза переда и горловины с лицевой стороны, а также припуск на конце воротника-стойки на расстоянии 10 мм от края.

13



Прикалываем воротник-стойку к горловине бомбера с лицевой стороны, совмещая метки. Разметка на воротнике должна совпадать с разметкой на бомбере.

14



Равномерно растягивая, притачиваем воротник-стойку прямой строчкой на расстоянии 10 мм от края

15



Равномерно натягивая воротник, обмётываем срезы на оверлоке. Шов заутюживаем на перед и спинку.

16



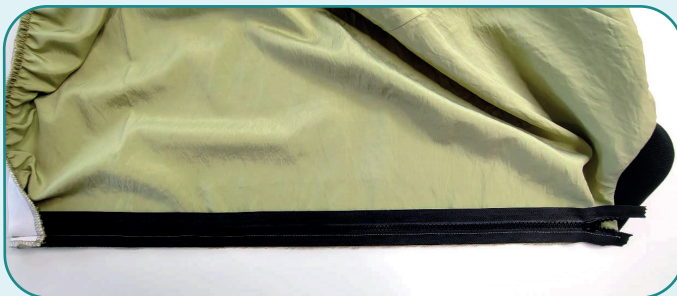
Примётываем одну из половинок молнии к центральному срезу переда лицом к лицу. Молнию выкладываем таким образом, чтобы она лежала ровно и не стягивала ткань. Нижний край молнии должен быть выше нижнего края бомбера на ширину резинки. Нижний край вместе с

резинкой отгибаем на лицевую сторону поверх молнии. Верхний хвостик молнии подворачиваем на изнаночную сторону (при необходимости укорачиваем молнию до нужной длины: удаляем зубцы и ставим ограничитель, лишнюю тесьму отрезаем).

17



Притачиваем молнию прямой строчкой с помощью однорожковой лапки для притачивания молнии на расстоянии 10 мм от края.



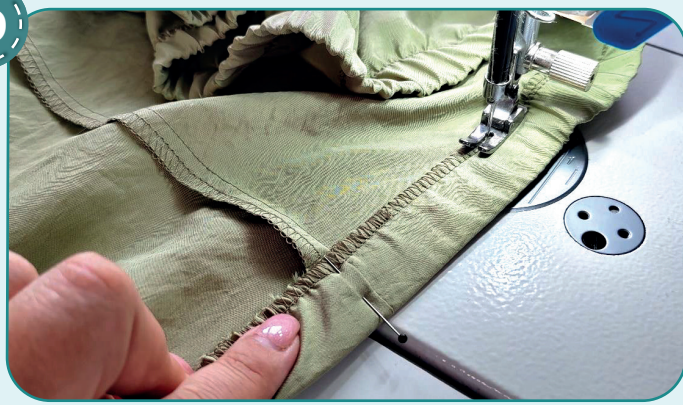
18



Таким же образом притачиваем вторую половинку молнии (п. 16-17). Застёгиваем молнию, убеждаемся, что молния лежит ровно, не волнами. Утюжим.



19



2,5-3

Подворачиваем низ бомбера внутрь на ширину резинки и притачиваем прямой строчкой на расстоянии 25 мм от края, равномерно растягивая резинку.



20



2,5-3

Отстрачиваем молнию и горловину на расстоянии 5 мм от края. Утюжим.

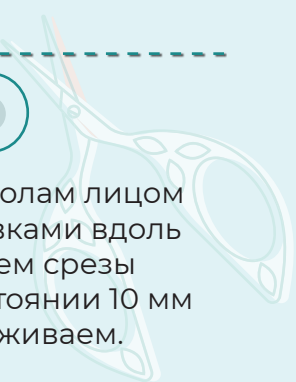


21



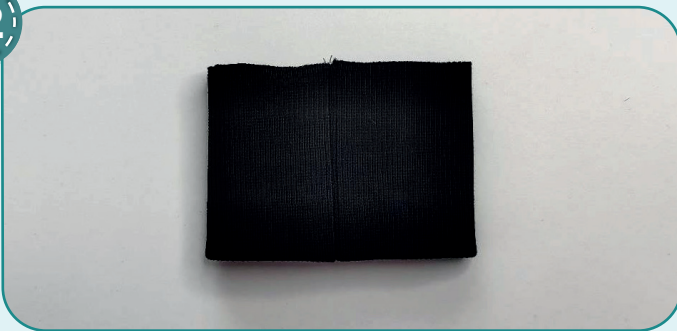
2,5-3

Складываем манжету пополам лицом внутрь и скалываем булавками вдоль коротких срезов. Стачиваем срезы прямой строчкой на расстоянии 10 мм от края. Припуски разутюживаем.



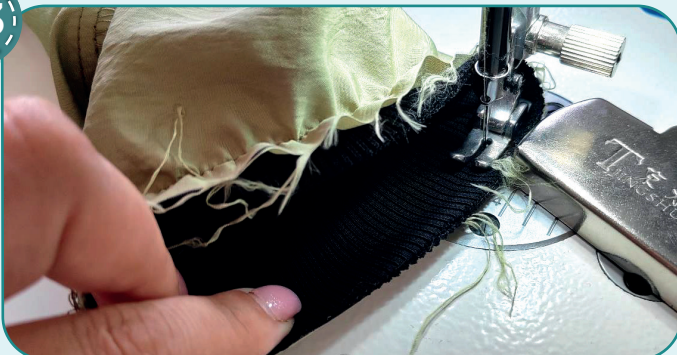


22

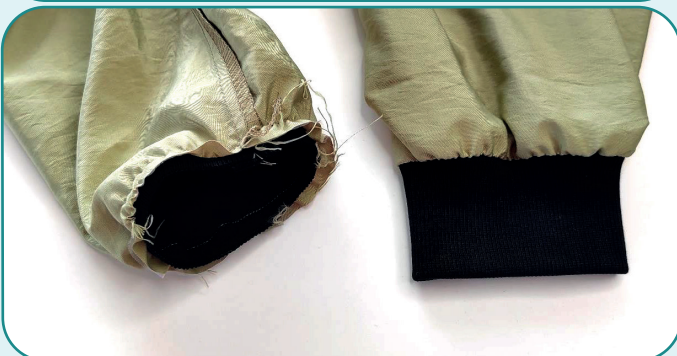


Согнув манжету пополам изнаночной стороной внутрь, приутюживаем её.

23



Совмещая шов манжеты и боковой шов рукава, притачиваем манжету прямой строчкой на расстоянии 10 мм от края. Равномерно натягиваем манжету при притачивании.



24

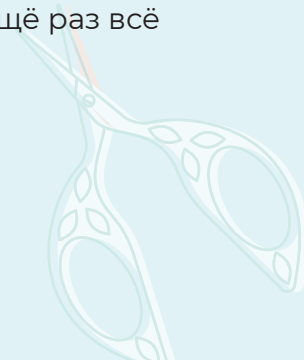


Припуски обмётываем вместе и заутюживаем кверху. Аналогично обрабатываем вторую манжету (п. 21-24).

25



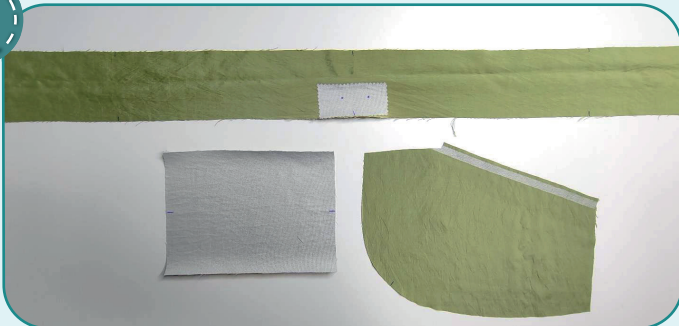
Убираем оставшуюся наметку, срезаем и прячем концы ниток, ещё раз всё утюжим. Бомбер готов!



Пошив брюк

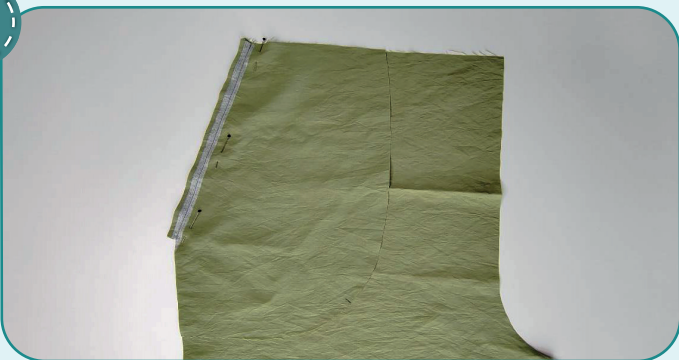


1



Дублируем область установки люверсов на поясе и клапаны карманов. Проклеиваем кантенбандом (долевиком) вдоль входа в карман.

2



Прикалываем булавками мешковину кармана к передней части брюк лицом к лицу вдоль входа в карман. Стачиваем детали прямой строчкой на расстоянии 10 мм от края.

3



Припуски обмётываем вместе и заутюживаем на мешковину.

4



Заутюживаем мешковину на изнаночную сторону, образуя перекант. Делаем отстрочку вдоль входа в карман на расстоянии 5 мм от края. Утюжим вход в карман.



5



2,5-3

Прикалываем булавками бочок передней части к мешковине кармана лицевыми сторонами внутрь. Стачиваем детали прямой строчкой на расстоянии 10 мм от края.

6



3-4



7

Припуски обмётываем вместе и утюжим карман.

7



2,5-3

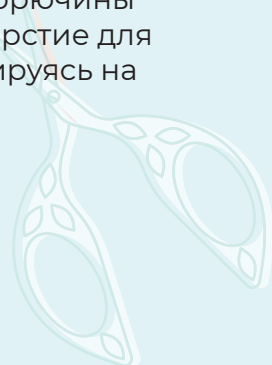
Фиксируем мешковину выше и ниже входа в карман прямыми строчками на расстоянии 7 мм от срезов. Таким же образом обрабатываем второй карман (п. 2-7).

8



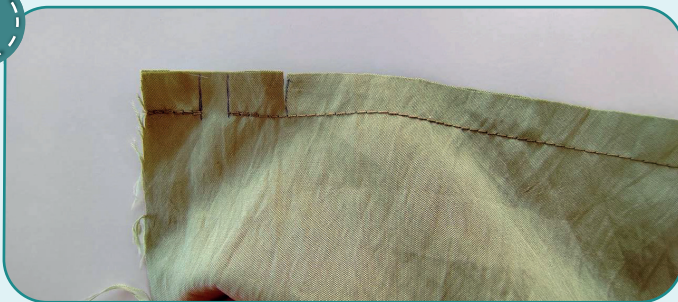
2,5-3

Скалываем переднюю и заднюю части брюк вдоль боковых срезов лицевой стороной внутрь. Стачиваем их прямой строчкой. В нижней части брючины оставляем небольшое отверстие для шляпной резинки, ориентируясь на разметку.





9



Надсекаем оба припуска на расстоянии 25 мм от низа брючины, не доходя 1 мм до шва.

10



3



3-4



7

Обмётываем припуски бокового шва на оверлоке до надсечки и заутюживаем на заднюю часть брюк. Нижние 25 мм не обмётываем и разутюживаем. Таким же образом обрабатываем вторую брючину (п. 8-10).

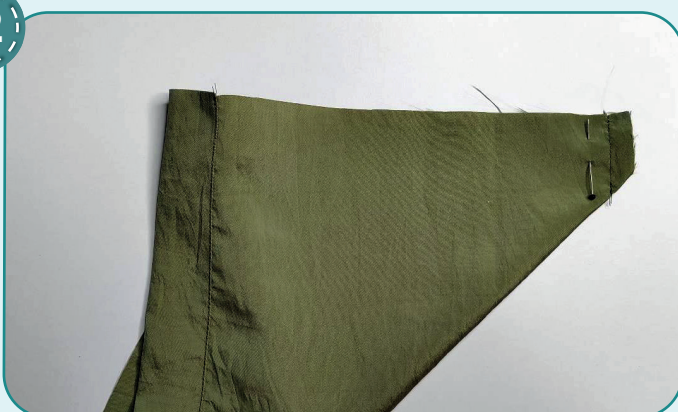
11



2,5-3

Заутюживаем край накладного кармана на изнаночную сторону на 10 мм, а затем ещё на 30 мм. Примётываем. Отстрачиваем карман на расстоянии 1 мм от края подгибки. Утюжим.

12



2,5-3

Скальваем карман по углам лицевой стороной внутрь, совмещая срезы. Стачиваем прямыми строчками на расстоянии 10 мм от края.

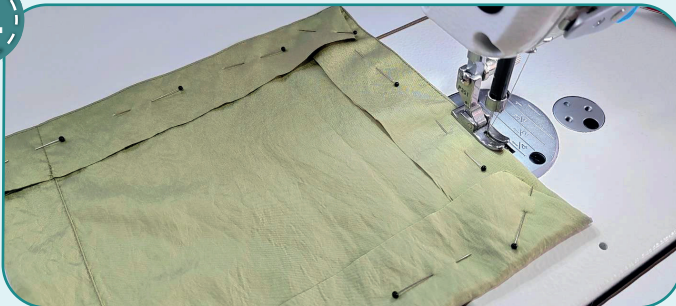


13



Перегибаем бочки кармана с трёх сторон на 40 мм и скалываем или смётываем.

14



Отстрачиваем карман с трёх сторон на расстоянии 1 мм от края. Строчку прокладываем с изнаночной стороны. Углы проходим медленно, расправляя складку.

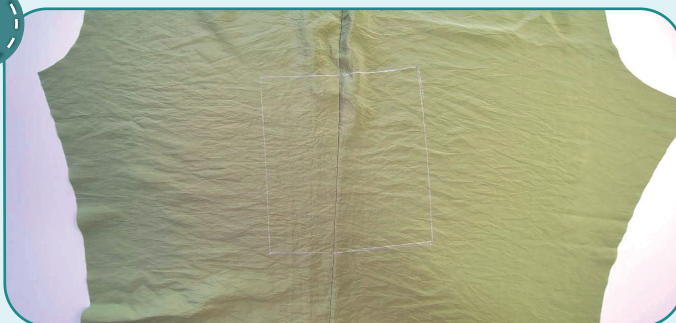


15

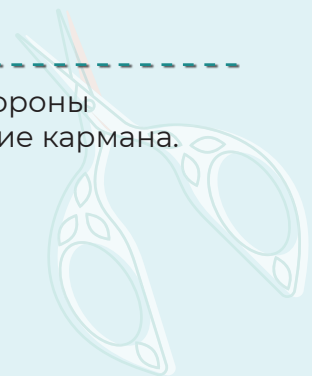


Подгибаем свободные срезы бочка кармана на 10 мм на изнаночную сторону. Фиксируем булавками или примётываем.

16



Размечаем с лицевой стороны брючины местоположение кармана.



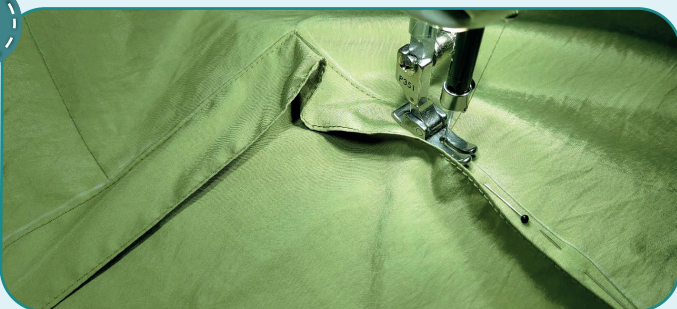


17

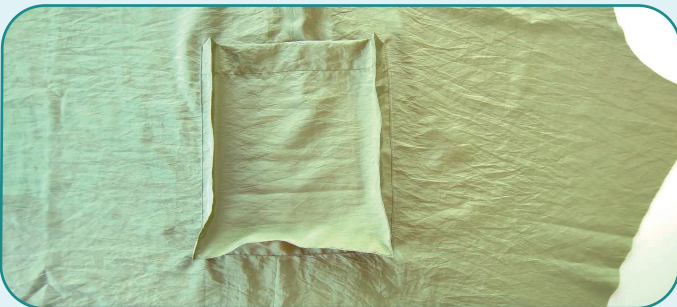


Прикалываем или примётываем карман к брючине вдоль разметки, совмещая швы в углах кармана с углами разметки.

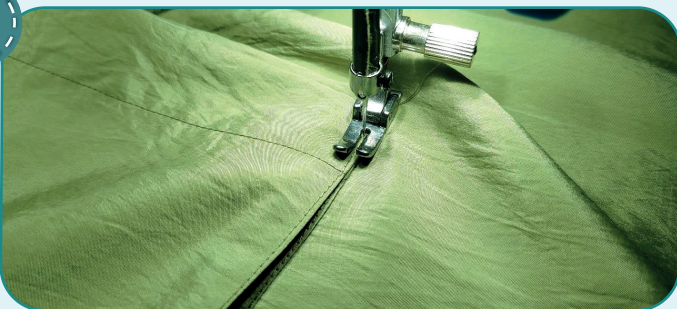
18



Притачиваем карман прямой строчкой на расстоянии 1 мм от сгиба бочка.



19



Складываем карман, заправив бочок внутрь. Фиксируем верх кармана прямыми строчками длиной 30 мм. Строчки прокладываем прямо по отстрочке.



20



Складываем клапан кармана пополам лицом внутрь. Стачиваем боковые стороны прямыми строчками на расстоянии 10 мм от края.

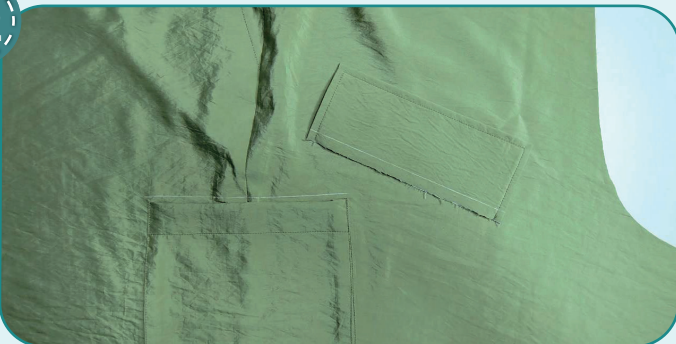


21



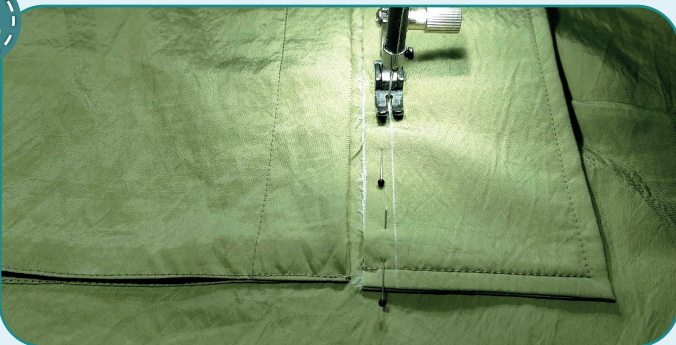
Срезаем уголки припусков. Выворачиваем клапан на лицевую сторону, расправляем уголки и утюжим.

22

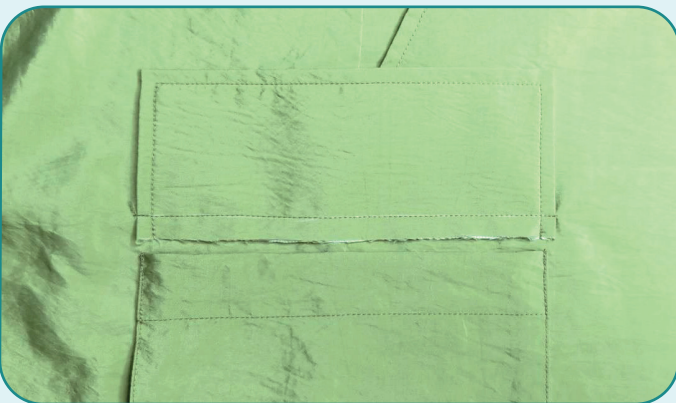


Отстрачиваем клапан кармана по периметру на расстоянии 5 мм от края. На брючине, ниже линии клапана на 10 мм, чертим параллельную линию. Также, на клапане размечаем линию, по которой будем прокладывать строчку на расстоянии 10 мм от края.

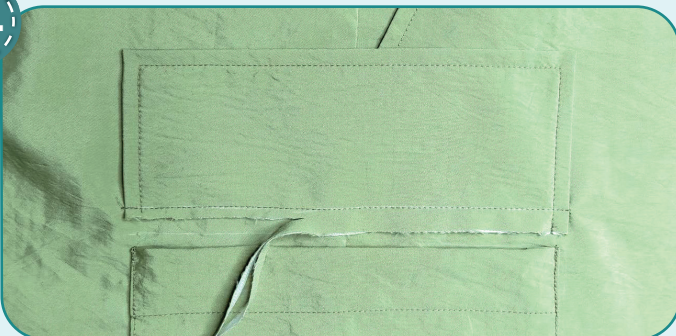
23



Край клапана совмещаем с новой линией. Прикалываем или примётываем клапан по линии притачивания. Притачиваем клапан к брючине прямой строчкой.



24

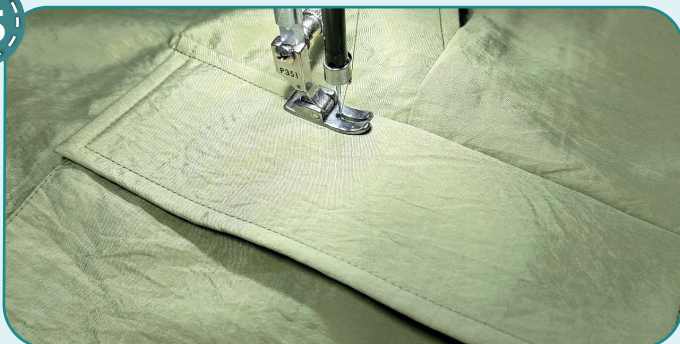


Срезаем припуски клапана до 3-4 мм.



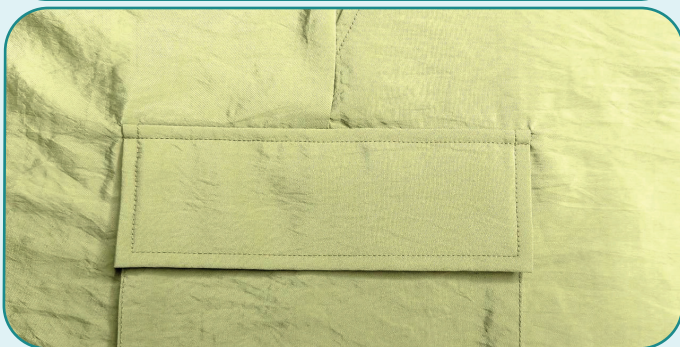


25



2,5-3

Заутюживаем клапан книзу и отстрачиваем его прямой строчкой на расстоянии 5 мм от шва притачивания. Таким же образом обрабатываем второй карман и клапан (п. 11-25).



26



2,5-3

Скалываем переднюю и заднюю части брюк вдоль шаговых срезов лицевой стороной внутрь. Стачиваем их прямой строчкой.

27



3-4



7

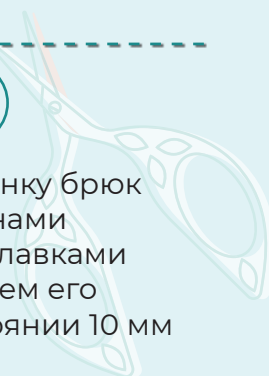
Обмётываем припуски шагового шва на оверлоке и заутюживаем на переднюю часть брюк. Таким же образом обрабатываем вторую брючину (п. 26-27).

28



2,5-3

Вкладываем левую половинку брюк в правую лицевыми сторонами друг к другу. Скалываем булавками центральный шов. Стачиваем его прямой строчкой на расстоянии 10 мм от края.





29



3

3-4

7

Обмётываем припуски центрального шва на оверлоке и заутюживаем на правую сторону.

30



↺

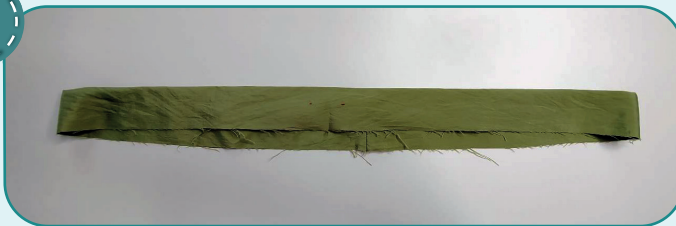
3-4

↻

2,5-3

Стачиваем пояс в кольцо прямой строчкой на расстоянии 10 мм от края, предварительно сколов боковой срез булавками. Концы припусков шва разутюживаем.

31



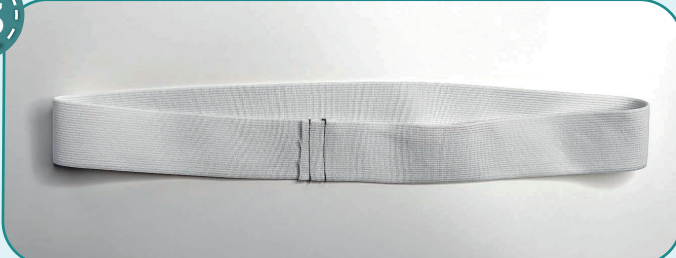
Складываем пояс пополам изнаночной стороной внутрь и утюжим.

32



В поясе пробиваем отверстия под люверсы диаметром 3,5 мм с помощью пробойника или вырезаем ножницами. Устанавливаем люверсы с помощью пресса. Вместо люверсов можно пробить петли длиной около 10 мм.

33



↺

3-4

↻

2,5-3

Отмеряем резинку шириной 40 мм и длиной, указанной на выкройке пояса брюк. Стачиваем резинку в кольцо прямой строчкой или зигзагом.



34



Резинку делим на 4 равных части, отмечаем деления булавками. Вкладываем резинку внутрь пояса, совмещаем метки на резинке с метками на поясе и скалываем в этих местах булавками. Чтобы избежать лишних утолщений, не совмещайте швы стачивания резинки и пояса.

35



Отмеряем шляпную резинку длиной, указанной на выкройке. Вдеваем её сначала в наконечник для шляпной резинки, а затем в фиксатор.

36



Продеваем концы шляпной резинки в люверсы и располагаем шляпную резинку внутри пояса поверх резинки (ближе к лицевой стороне пояса). Сшиваем резинку в кольцо вручную, сложив концы резинки навстречу друг другу с нахлёстом около 20 мм.



37



2,5-3

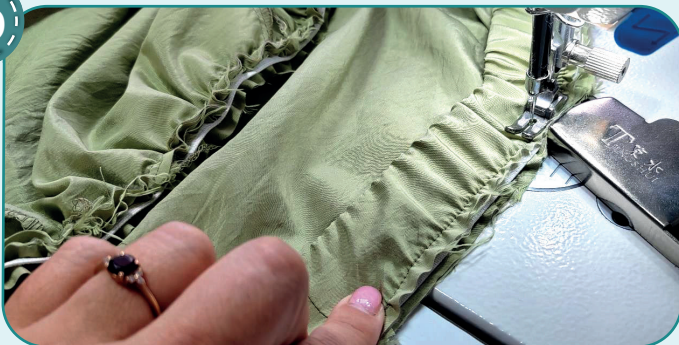
Отстрачиваем края пояса вместе с резинкой прямой строчкой на расстоянии 7 мм от края. При притачивании равномерно натягиваем резинку и следим чтобы сгиб пояса располагался вплотную к резинке. Шьём очень медленно, когда растягиваем резинку - игла должна быть в крайнем нижнем положении.

38



Выворачиваем брюки на изнаночную сторону, вкладываем в них пояс с резинкой. Прикалываем булавками пояс к верхнему срезу брюк лицевыми сторонами друг к другу, совместив шов пояса с задним центральным швом брюк, центр пояса - с передним центральным швом, метки - с боковыми швами.

39

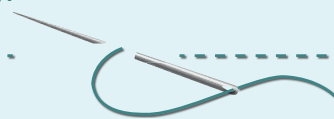


2,5-3

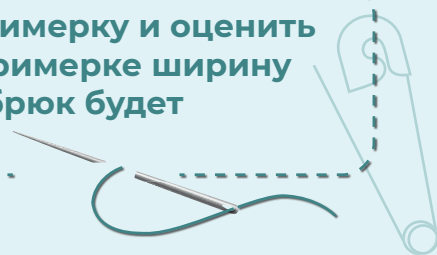
Притачиваем пояс прямой строчкой на расстоянии 10 мм от края. При притачивании равномерно натягиваем резинку. Шьём очень медленно (особенно в области карманов), когда растягиваем резинку - игла должна быть в крайнем нижнем положении.



ПРИМЕЧАНИЕ. Резинка должна быть шириной 40 мм и притачиваться к юбке одновременно с поясом. Но если вы не уверены в длине резинки или сомневаетесь, что оверлок справится с такой толщиной, то используйте резинку шириной 30 мм. В таком случае: втачайте пояс без резинки (обязательно оставьте отверстие для вдевания резинки), а затем вденьте резинку и стачайте её в кольцо.



ПРИМЕЧАНИЕ. На этом этапе рекомендуется сделать примерку и оценить посадку, длину, свободу прилегания. Учитывайте при примерке ширину подгибки. Также необходимо оценить, насколько пояс брюк будет комфортен в носке.



40



Обмётываем припуски на оверлоке и заутюживаем их книзу.



41

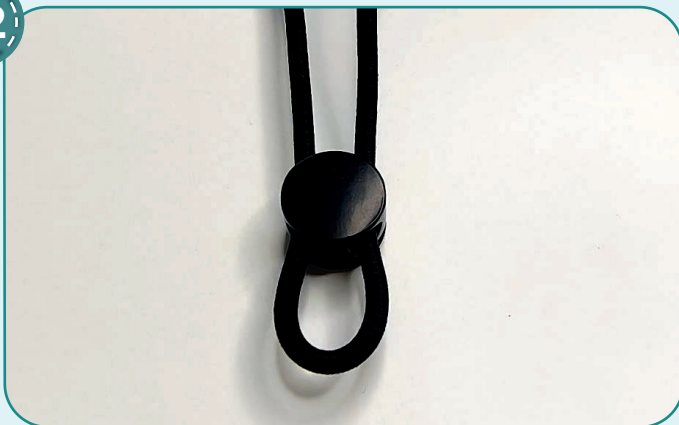


Обмётываем нижний срез брючины на оверлоке и утюжим его.





42



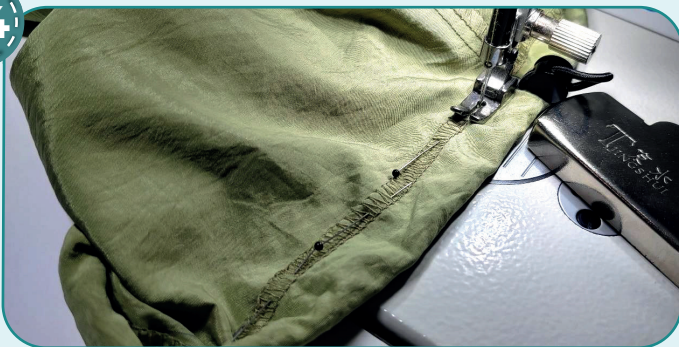
Отмеряем шляпную резинку длиной, указанной на выкройке передней части брюк. Вдеваем её в фиксатор.

43



Продеваем концы шляпной резинки в оставленное отверстие и сшиваем резинку в кольцо вручную, сложив концы резинки навстречу друг другу с нахлёстом около 20 мм.

44



Подгибаем низ брючины на 25 мм и заутюживаем его. Можно заметать край изделия. Шляпная резинка должна находиться внутри подгибки. Отстрачиваем подгибку на расстоянии 20 мм от края. Таким же образом обрабатываем вторую брючину (п. 41-44).





45



Убираем оставшуюся наметку, срезаем и прячем концы ниток, ещё раз всё утюжим. Брюки готовы!



ELINA PATYKOVA
ВЫКРОЙКИ

Костюм Карго

Спасибо вам, что шьёте со мной и моей командой!
Делитесь вашими работами в наших группах.
До скорых встреч!

