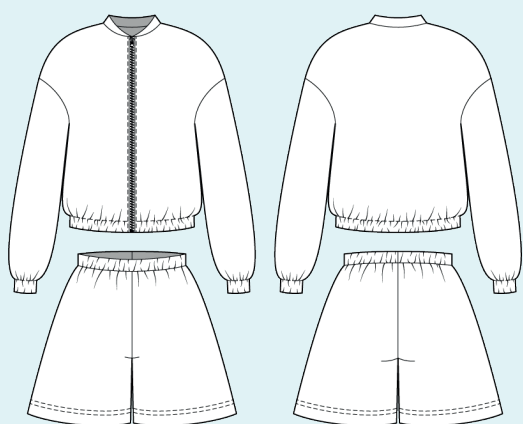


ELINA PATYKOVA
ВЫКРОЙКИ

Инструкция
по пошиву

Костюм Лайт

#патыкова_лайт



Уровень сложности



Для пошива нам понадобятся:



- футер 2-нитка с лайкрой,
- кашкорсе,
- разъемная молния,
- киперная лента шириной 10 мм (в зависимости от способа обработки),
- резинка шириной 40 мм,
- кантенбанд (долевик),
- нитки в цвет ткани,
- иглы Jersey 70-80 или Stretch 70-80.

Название материалов (тканей, фурнитуры, игл и т. п.) в электронном формате инструкции - это кликабельные ссылки на сайт patykova-tkani.ru. Нажав на них, вы переходите на страницу товара в каталоге и можете добавить в корзину подходящие вам материалы.

Если вы не уверены в посадке изделия, рекомендуется сначала отшить макет из недорогой ткани с похожими свойствами (эластичность, толщина,

драпируемость). Это позволит скорректировать длину, ширину, посадку изделия и сэкономить время.

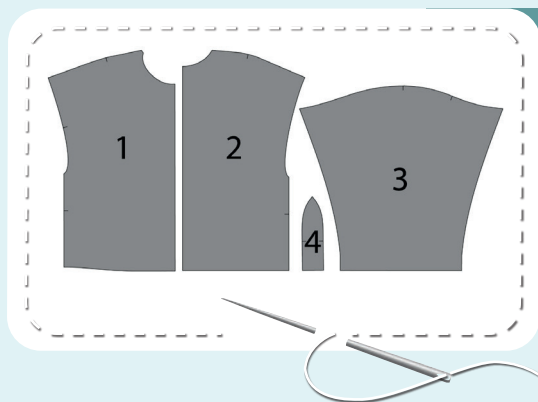


Расход ткани указан в аннотации к выкройке в соответствии с вашим размером. Необходимая длина резинки и молнии указана на выкройке. Обратите внимание, что если ширина ткани отличается от указанной в таблице, то длина отреза будет другой. Отрез ткани обязательно продекатировать: постирать при температуре 30 градусов, затем отутюжить.

Приступаем к раскрою. Распечатываем и склеиваем детали выкройки. При печати не забываем проверить размер тестового квадрата. Раскладываем все детали на ткани, соблюдая направления долевых. Прикалываем их к ткани и аккуратно вырезаем по контуру. Не забываем, что припуски на выкройке уже учтены. Переносим все метки с выкройки на изнаночную сторону деталей.

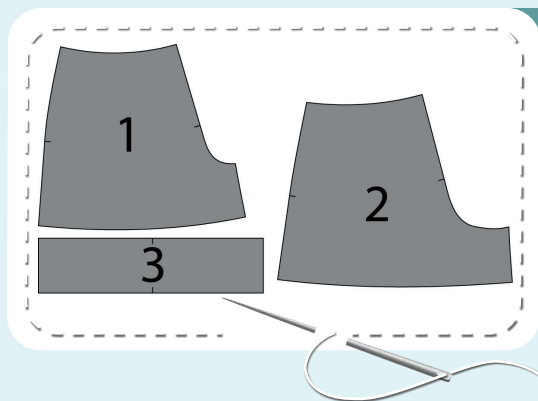


В результате у нас должны получиться



ДЕТАЛИ БОМБЕРА:

1. перед – 2 детали из футера
2. спинка – 1 деталь со сгибом из футера
3. рукав – 2 детали из футера
4. стойка – 1 деталь со сгибом из кашкорсе



ДЕТАЛИ ШОРТ:

1. передняя деталь шорт – 2 детали
2. задняя деталь шорт – 2 детали
3. пояс – 1 деталь со сгибом

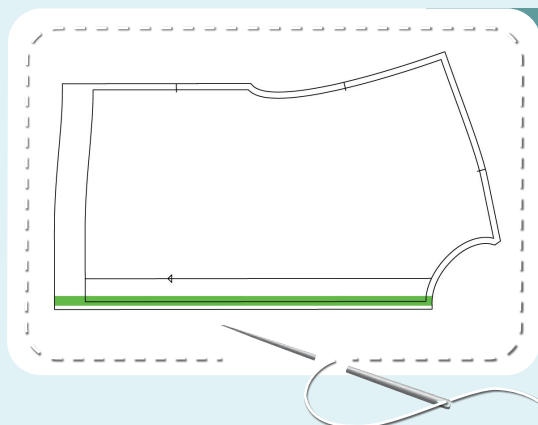


СХЕМА ДУБЛИРОВАНИЯ ДЕТАЛЕЙ:

- Зелёный – кантенбанд (долевик):
 - центральные срезы деталей переда бомбера

Теперь можно приступить к пошиву

Условные обозначения:



прямая строчка



длина стежка
в миллиметрах (мм)



плоский шов



строчка зигзаг



ширина стежка
в миллиметрах (мм)



трёхступенчатый
зигзаг



однорожковая лапка
для притачивания
молнии



универсальная
лапка



лапка для притачива-
ния потайной молнии



закрепка
необходимо выполнить закрепку строчки и обрезать
концы нитей, для оверлочного и распошивального шва —
связать концы нитей и спрятать их в шов



лапка для
притачивания канта



3-ниточная
оверлочная строчка



4-ниточная
оверлочная строчка

ПРИМЕЧАНИЕ

А

4-ниточная оверлочная строчка

Если у вас нет оверлока, то заменяем эластичными швами, которые имеются на вашей швейной машине, либо зигзагом.

Б

3-ниточная оверлочная строчка

Если у вас нет оверлока, то заменяем псевдо-оверлочным швом, если такой имеется на вашей швейной машине, либо зигзагом.

В

плоский шов

Если у вас нет распошивальной машины, то можно выполнить: а) двойной иглой на швейной машине, б) декоративным эластичным швом на швейной машине; в) обметать срез оверлочным швом и отстрочить прямой строчкой.

ПОЛЕЗНЫЕ ССЫЛКИ

- ▶ [как купить выкройку](#)
- ▶ [как распечатать выкройку](#)
- ▶ [как собрать выкройку](#)
- ▶ [как склеить выкройку](#)

Пошив бомбера

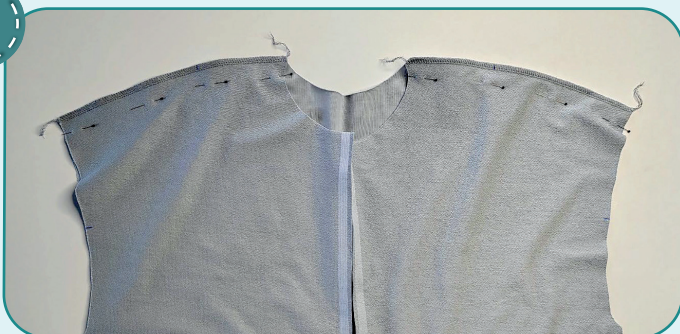


1



Проклеиваем кантенбандом (долевиком) центральные срезы деталей переда (вдоль области притачивания молнии).

2



4



2,5-3,5

7

Прикалываем детали переда к спинке вдоль плечевых срезов лицом к лицу. Стачиваем их на оверлоке. Припуски швов заутюживаем на перед.

3



4



2,5-3,5

7

Втачиваем рукава в проймы лицом к лицу на оверлоке, совмещая метки. Припуски заутюживаем на перед и спинку.

4



4



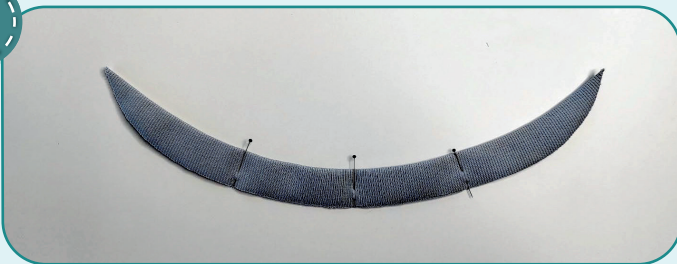
2,5-3,5

7

Скалываем спинку с полочкой, а также рукав вдоль боковых срезов (лицевыми сторонами внутрь). Стачиваем детали на оверлоке. Припуски шва втачивания рукава раскладываем в разные стороны, чтобы избежать излишнего утолщения. Припуски швов заутюживаем на перед. Таким же образом стачиваем вторую сторону.



5



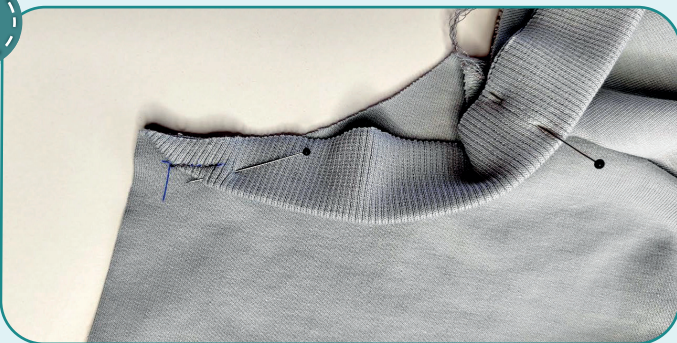
Заутюживаем стойку пополам (изнанкой внутрь) и придаем ей изгиб с помощью утюга.

6



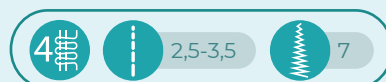
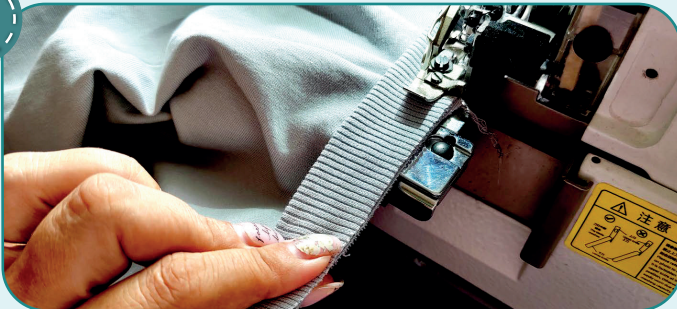
С лицевой стороны размечаем припуски верхнего уголка центрального среза переда и горловины: 10 мм от центрального среза и 7 мм от горловины. Размечаем припуски уголков стойки на расстоянии 7 мм от срезов.

7

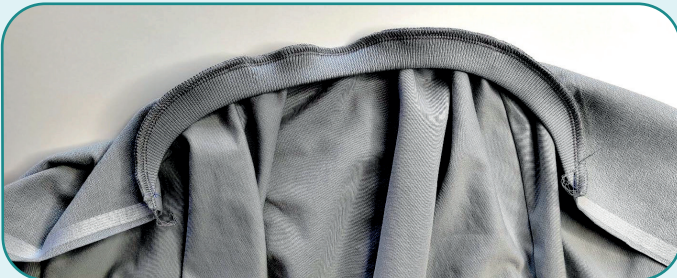


Прикалываем стойку к горловине с лицевой стороны, совмещая метки. Фиксируем края стойки прямыми строчками длиной около 20–30 мм на расстоянии 7 мм от срезов. Уголок стойки должен совпадать с уголком разметки.

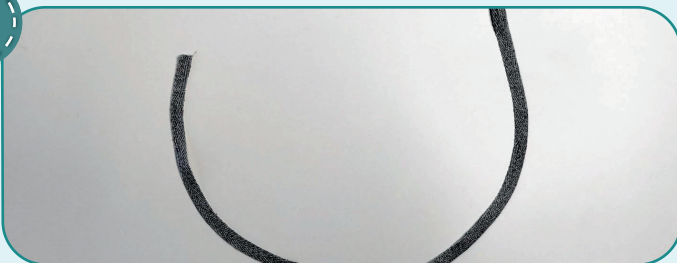
8



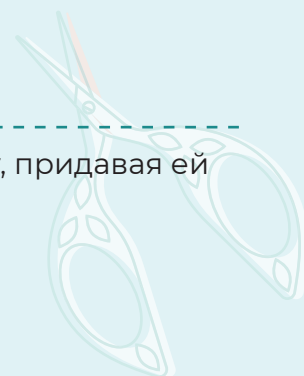
Притачиваем стойку на оверлоке. Равномерно натягиваем стойку при притачивании, избегая растягивания горловины. Шов заутюживаем на перед и спинку.



9



Утюжим киперную ленту, придавая ей форму горловины.





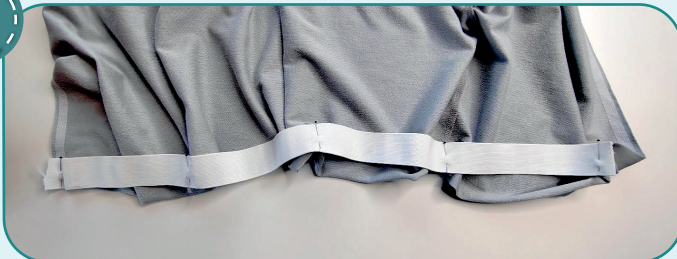
10



2,5-3

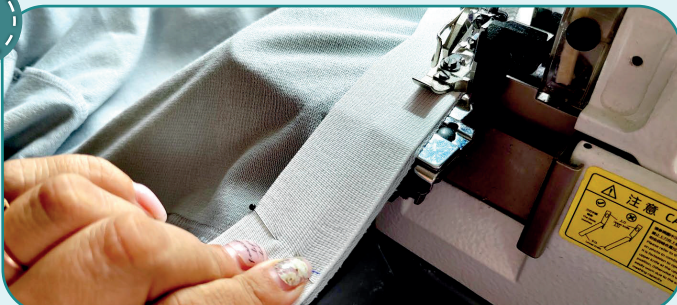
Закрываем киперной лентой шов притачивания стойки. Пристрачиваем прямой строчкой ленту таким образом, чтобы она полностью закрывала оверлочный шов: строчка должна попадать в левый край оверлочной строчки и находиться на расстоянии 1 мм от края киперной ленты. Горловину при притачивании ленты немного натягиваем.

11



Делим резинку на четыре части. Совмещаем эти метки с центром спинки и боковыми швами, прикалываем резинку к низу бомбера с изнаночной стороны.

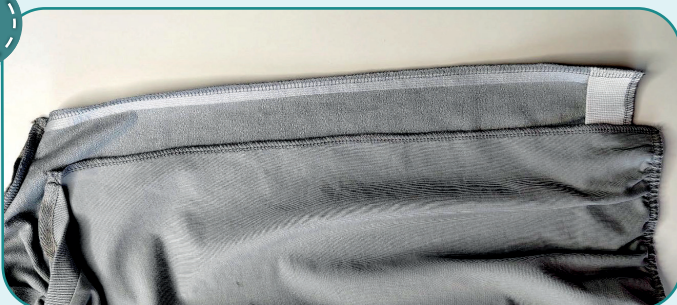
12



2,5-3,5 7

Притачиваем резинку на оверлоке, равномерно её натягивая.

13

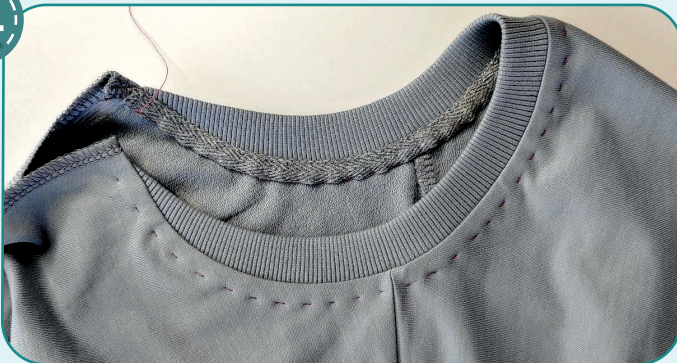


2,5-3,5 7

Обмётываем центральные срезы деталей переда на оверлоке. Утюжим.



14



Примётываем свободный край киперной ленты вдоль горловины и утюжим.

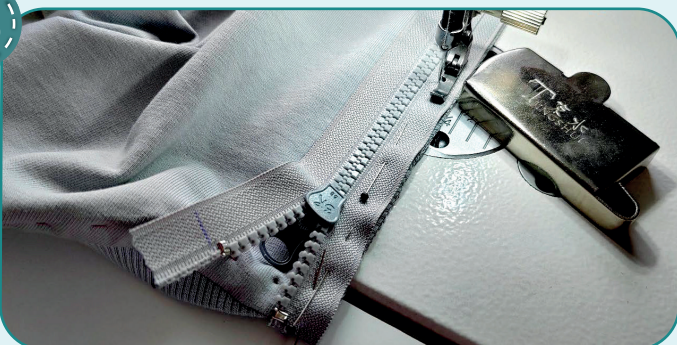
15



Примётываем одну из половинок молнии к центральному срезу переда лицом к лицу. Молнию выкладываем таким образом, чтобы она лежала ровно и не стягивала ткань. Нижний край молнии должен быть выше нижнего края бомбера на ширину резинки. Нижний край вместе с резинкой отгибаем на лицевую сторону

поверх молнии. При необходимости укорачиваем молнию до нужной длины: удаляем зубцы и ставим ограничитель, лишнюю тесьму отрезаем. Верхний кончик молнии подворачиваем на изнаночную сторону.

16



Притачиваем молнию прямой строчкой с помощью однорожковой лапки на расстоянии 10 мм от края молнии. Если бегунок мешает проложить шов до конца: опускаем иглу, поднимаем лапку, перемещаем бегунок молнии и шьём дальше.



17



Таким же образом притачиваем вторую половинку молнии (п. 15–16). Застёгиваем молнию, убеждаемся, что молния лежит ровно, не волнами. Утюжим.

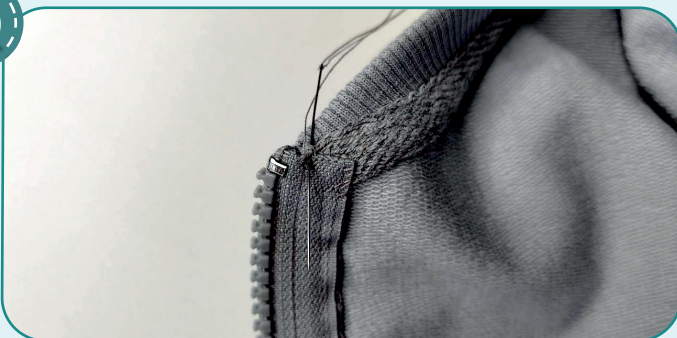


18



Отстрачиваем молнию и горловину на расстоянии 7 мм от края. Следим, чтобы край киперной ленты попал в шов. Убираем наметку и утюжим.

19



Верхние уголки молнии фиксируем вручную.

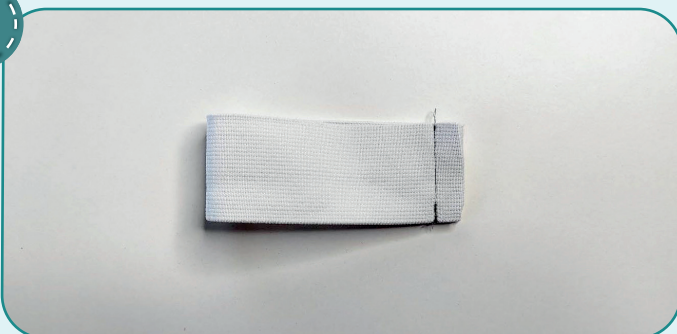
20



Подворачиваем низ бомбера внутрь на ширину резинки и притачиваем прямой строчкой на расстоянии 35 мм от края, равномерно растягивая резинку.



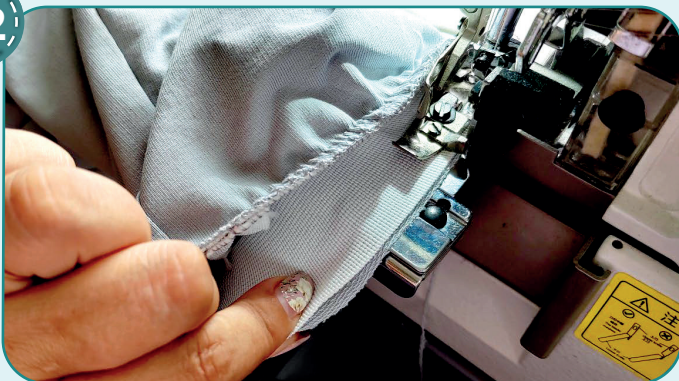
21



Отмеряем резинку шириной 40 мм и длиной, указанной на выкройке рукава. Стачиваем резинку в кольцо прямой строчкой или зигзагом.



22



4

2,5-3,5

7

Делим на две части резинку и низ рукава. Совмещаем эти метки друг с другом и прикалываем резинку к изнаночной стороне рукава. Чтобы избежать лишних утолщений, не совмещайте швы стачивания резинки и рукава. Притачиваем резинку на оверлоке, равномерно её натягивая.



23



↻

2,5-3

↻

2,5-3

Подворачиваем низ рукава внутрь на ширину резинки и притачиваем прямой строчкой на расстоянии 35 мм от края, равномерно растягивая резинку. Таким же образом обрабатываем второй рукав (п. 21-23).

24



Убираем оставшуюся наметку, срезаем и прячем концы ниток, ещё раз всё утюжим. Бомбер готов!



Пошив шорт



1



4

2,5-3,5

7

Скальваем переднюю и заднюю части шорт вдоль бокового и шагового срезов лицевой стороной внутрь. Стачиваем их на оверлоке. Припуски швов заутюживаем на переднюю часть шорт. Аналогично стачиваем вторую часть шорт.

2



4

2,5-3,5

7

Вкладываем левую часть шорт в правую лицевыми сторонами друг к другу. Скальваем булавками центральный шов, при этом припуски шаговых швов раскладываем в разные стороны, чтобы избежать излишней толщины. Стачиваем его на оверлоке. Шов заутюживаем на правую сторону.

3



4

2,5-3

7

Складываем пояс пополам лицевой стороной внутрь. Стачиваем пояс в кольцо прямой строчкой на расстоянии 7 мм от срезов, предварительно сколов боковой срез булавками. Оставляем технологическое отверстие для вдевания резинки длиной около 30 мм. Припуски разутюживаем.

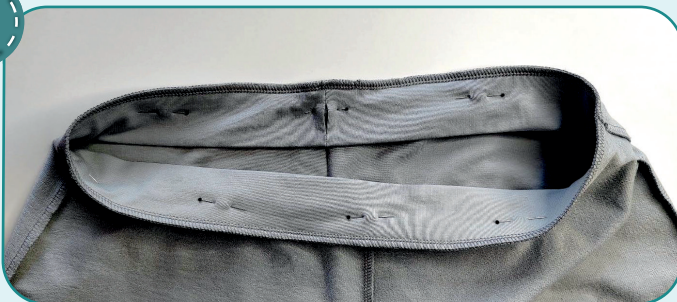
4



Складываем пояс пополам изнаночной стороной внутрь и утюжим.



5



4

2,5-3,5

7

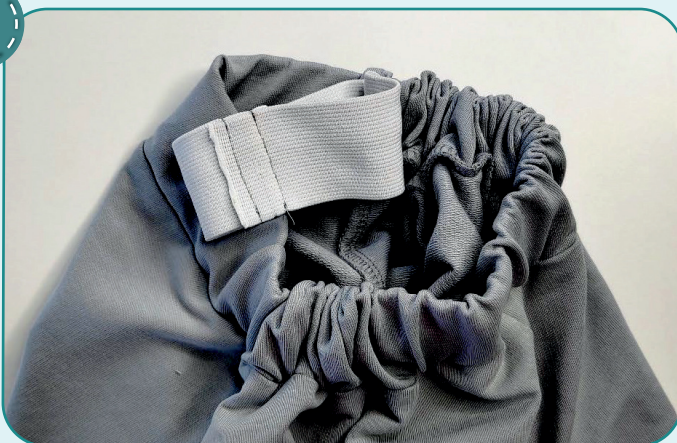
Притачиваем пояс на оверлоке лицом к лицу (отверстие для вдевания резинки должно оказаться на изнанке шорт). Концы нитей связываем и прячем в шов. Припуски шва заутюживаем вниз.

6



Отмеряем резинку шириной 40 мм и длиной, указанной на выкройке пояса шорт. Продеваем её в пояс шорт.

7



↻

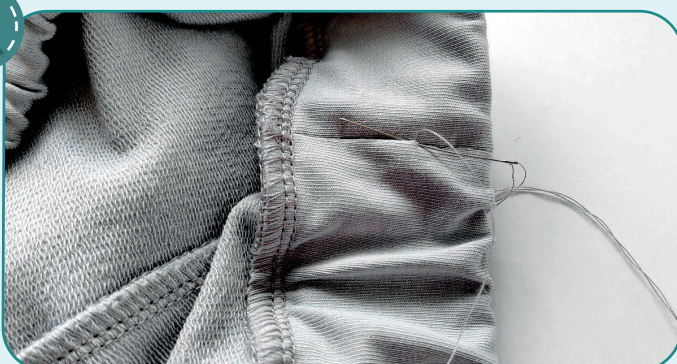
2,5-3

2,5-3

Стачиваем резинку в кольцо прямой строчкой или зигзагом.

ПРИМЕЧАНИЕ. На этом этапе рекомендуется сделать примерку и оценить посадку, длину, свободу прилегания. Учитывайте при примерке ширину подгибки низа. Также необходимо оценить, насколько пояс шорт будет комфортен в носке.

8



Потайным швом зашиваем отверстие для вдевания резинки.



9



Подгибаем низ шорт на изнаночную сторону на 25 мм и заутюживаем его. Можно заметать край изделия. Подшиваем низ шорт на распошивальной машине. Снова утюжим.

10



Убираем оставшуюся наметку, срезаем и прячем концы ниток, ещё раз всё утюжим. Шорты готовы!



ELINA PATYKOVA
ВЫКРОЙКИ

Костюм Лайт

Спасибо вам, что шьёте со мной и моей командой!
Делитесь вашими работами в наших группах.
До скорых встреч!

