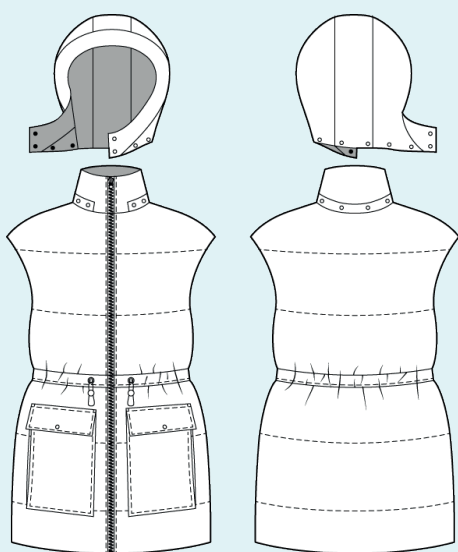


ELINA PATYKOVA
ВЫКРОЙКИ

Инструкция
по пошиву

Жилет Шарм

#патыкова_жилетшарм



Уровень сложности



Для пошива нам понадобятся:



- курточная ткань,
- утеплитель плотностью 150 г/м²,
- подкладочная ткань,
- разъемная молния,
- кнопки Alfa 12,5 мм – 10 шт.,
- шляпная резинка диаметром 3–4 мм,
- люверсы диаметром 8 мм – 2 шт.,
- фиксаторы с двумя отверстиями – 2 шт.,
- нитки в цвет ткани,
- иглы Microtex 70-80.

Если вы не уверены в посадке изделия, рекомендуется сначала отшить макет из недорогой ткани с похожими свойствами (эластичность,

толщина, драпируемость). Это позволит скорректировать длину, ширину, посадку изделия и сэкономить время.



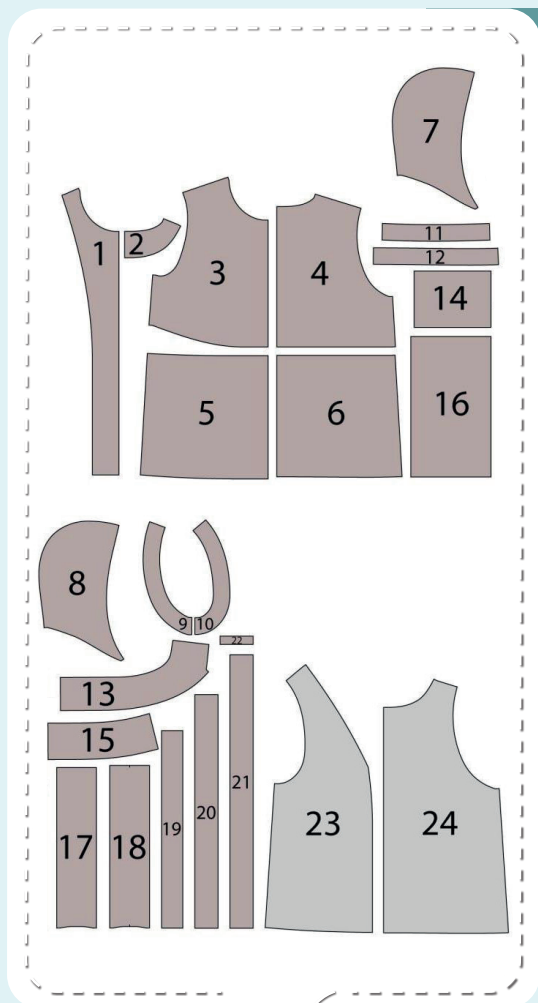
Расход ткани указан в аннотации к выкройке в соответствии с вашим размером. Необходимые длины резинок и молнии указаны на выкройке. Обратите внимание, что если ширина ткани отличается от указанной в таблице, то длина отреза будет другой. Приступаем к раскрою. Распечатываем и склеиваем детали выкройки. При

печати не забываем проверить размер тестового квадрата. Раскладываем все детали на ткани, соблюдая направления долевых. Прикалываем их к ткани и аккуратно вырезаем по контуру. Не забываем, что припуски на выкройке уже учтены. Переносим все метки с выкройки на изнаночную сторону деталей.



В результате у нас должны получиться

ДЕТАЛИ ЖИЛЕТА:



1. подборт - 2 детали из курточной ткани
2. обтачка горловины спинки - 1 деталь со сгибом из курточной ткани
3. верхняя часть полочки - 2 детали из курточной ткани, 2 детали из утеплителя
4. верхняя часть спинки - 1 деталь со сгибом из курточной ткани, 1 деталь со сгибом из утеплителя
5. нижняя часть полочки - 2 детали из курточной ткани, 2 детали из утеплителя
6. нижняя часть спинки - 1 деталь со сгибом из курточной ткани, 1 деталь со сгибом из утеплителя
7. внутренний капюшон - 2 детали из курточной ткани
8. внешний капюшон - 2 детали из курточной ткани, 2 детали из утеплителя
9. обтачка проймы спинки - 2 детали из курточной ткани
10. обтачка проймы полочки - 2 детали из курточной ткани
11. обтачка низа полочки - 2 детали из курточной ткани
12. обтачка низа спинки - 1 деталь со сгибом из курточной ткани
13. обтачка капюшона - 2 детали со сгибом из курточной ткани, 1 деталь со сгибом из утеплителя
14. клапан накладного кармана - 2 детали из курточной ткани, 1 деталь из утеплителя
15. воротник-стойка - 2 детали со сгибом из курточной ткани, 1 деталь со сгибом из утеплителя
16. накладной карман - 4 детали из курточной ткани, 1 деталь из утеплителя
17. внутренняя центральная часть капюшона - 1 деталь из курточной ткани
18. центральная часть капюшона - 1 деталь из курточной ткани, 1 деталь из утеплителя
19. планка капюшона - 1 деталь из курточной ткани
20. кулиска - 1 деталь со сгибом из курточной ткани
21. ветрозащитный клапан - 1 деталь из курточной ткани, 1 деталь из утеплителя
22. петля-вешалка - 1 деталь из курточной ткани
23. подкладка полочки - 2 детали из подкладочной ткани
24. подкладка спинки - 1 деталь со сгибом из подкладочной ткани

Детали из утеплителя кроим грубым краем (+ 2-3 см к припускам).

Теперь можно приступить к пошиву

Условные обозначения:



прямая строчка



длина стежка
в миллиметрах (мм)



плоский шов



строчка зигзаг



ширина стежка
в миллиметрах (мм)



трёхступенчатый
зигзаг



однорожковая лапка
для притачивания
молнии



универсальная
лапка



лапка для притачива-
ния потайной молнии



закрепка
необходимо выполнить закрепку строчки и обрезать
концы нитей, для оверлочного и распошивального шва —
связать концы нитей и спрятать их в шов



лапка для
притачивания канта



3-ниточная
оверлочная строчка



4-ниточная
оверлочная строчка

ПРИМЕЧАНИЕ

А

4-ниточная оверлочная строчка

Если у вас нет оверлока, то заменяем эластичными швами, которые имеются на вашей швейной машине, либо зигзагом.

Б

3-ниточная оверлочная строчка

Если у вас нет оверлока, то заменяем псевдо-оверлочным швом, если такой имеется на вашей швейной машине, либо зигзагом.

В

плоский шов

Если у вас нет распошивальной машины, то можно выполнить: а) двойной иглой на швейной машине, б) декоративным эластичным швом на швейной машине; в) обметать срез оверлочным швом и отстрочить прямой строчкой.

ПОЛЕЗНЫЕ ССЫЛКИ

- ▶ [как купить выкройку](#)
- ▶ [как распечатать выкройку](#)
- ▶ [как собрать выкройку](#)
- ▶ [как склеить выкройку](#)

Пошив жилета

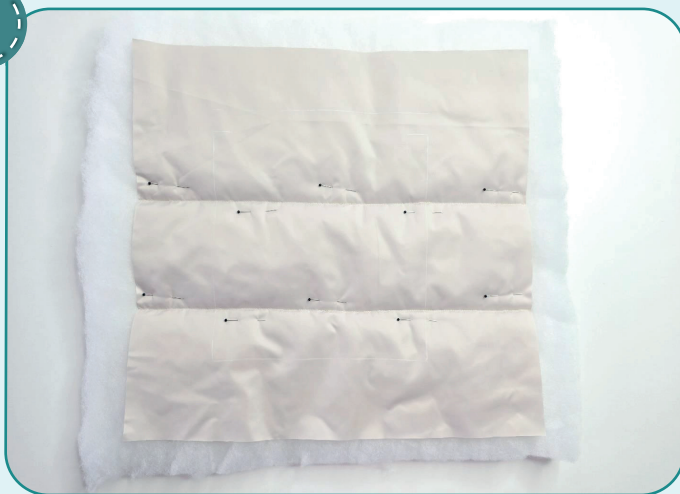


1



Детали из утеплителя кроим грубым кроем (+ 2–3 см к припускам). С лицевой стороны деталей полочек и спинки наносим разметку отстрочки и карманов. Верхние и нижние части полочек и спинки с изнаночной стороны промазываем канцелярским клеем-карандашом (по периметру деталей и полосами внутри деталей). Приклеиваем детали из курточной ткани к соответствующим деталям из утеплителя, равномерно распределяем и разглаживаем.

2



Скалываем курточную ткань с утеплителем как можно чаще по периметру детали и вдоль полос отстрочки. Отстрачиваем по разметке прямыми строчками.

3

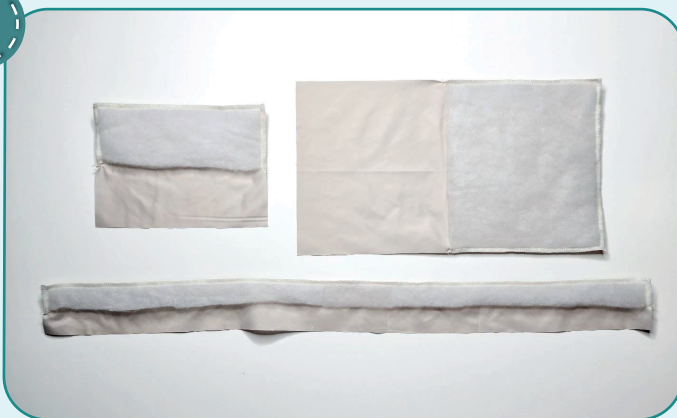


Затем стачиваем детали из курточной ткани с утеплителем на оверлоке. Оверлок срезает излишки утеплителя, фиксирует утеплитель и курточную ткань, а также припуски становятся более плоскими. Если нет оверлока, то притачиваем деталь из курточной ткани, проложив прямую строчку на расстоянии 4–5 мм от края, затем

срезаем излишки утеплителя. Аналогично стачиваем на оверлоке обтачку капюшона, внешний капюшон, центральную часть капюшона и воротник-стойку с утеплителем.



4



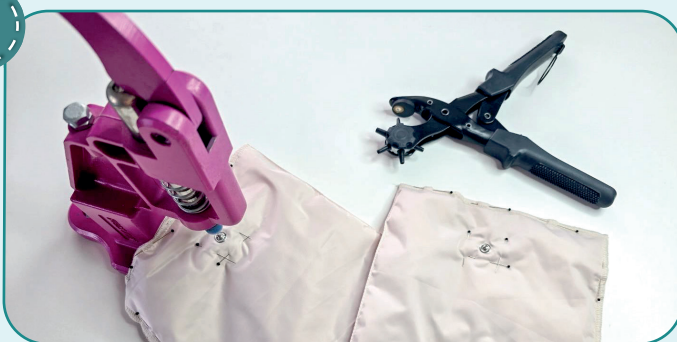
В накладных карманах, в их клапанах и ветрозащитном клапане используется утеплитель плотностью 75 г/м². Для этого расслаиваем имеющийся утеплитель на два слоя одинаковой толщины. В ветрозащитном клапане, накладных карманах и клапанах утеплитель настрочиваем на оверлоке только на половину детали.

5



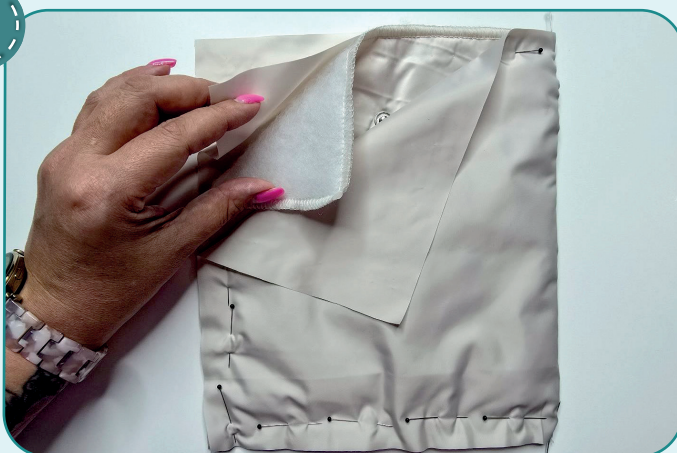
Сгибаем деталь накладного кармана с утеплителем пополам вдоль коротких срезов изнанкой внутрь. Отстрачиваем прямой строчкой вдоль сгиба на расстоянии 1 мм от края.

6



Переносим метку расположения кнопки на карман. Пробиваем отверстие диаметром 1-2 мм с помощью пробойника или вырезаем с помощью ножниц. Устанавливаем нижнюю часть кнопки с помощью прессы.

7



Деталь кармана без утеплителя сгибаем пополам лицевой стороной внутрь. В неё вкладываем деталь кармана с утеплителем. Скальываем по периметру, совмещая срезы.



8



2,5-3

Стачиваем карман по трём сторонам прямой строчкой на расстоянии 10 мм от края. С одной из сторон оставляем отверстие для выворачивания около 30 мм.

9



Срезаем уголки припусков, не доходя 1 мм до шва.

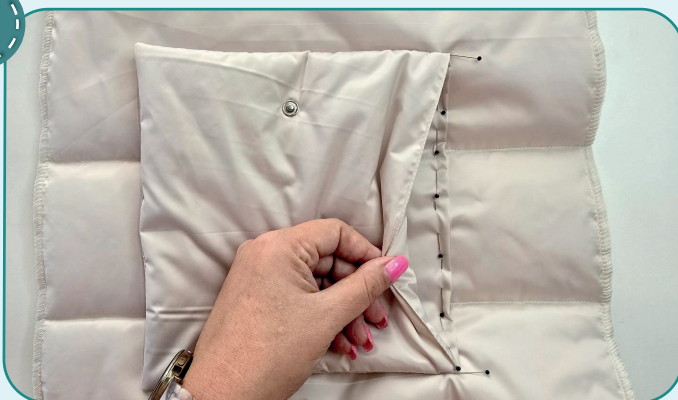
10



Выворачиваем карман на лицевую сторону. Расправляем уголки. Должен получиться карман со входом сбоку.



11



Прикладываем карман к разметке таким образом, чтобы вход в карман был направлен к боковому срезу. Прикалываем его вдоль входа только за нижний слой кармана, оставляя вход открытым.

12



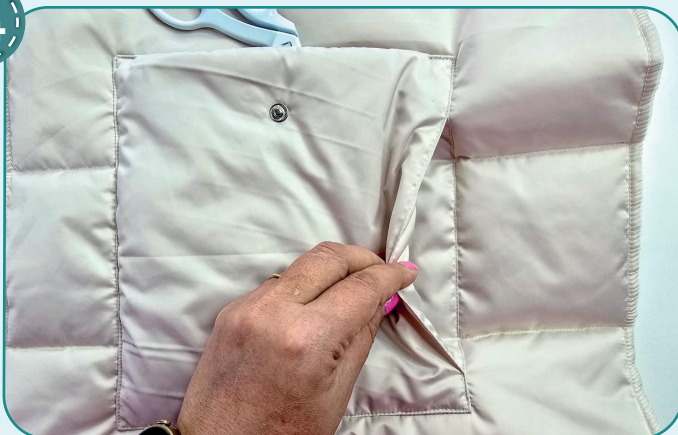
Настрачиваем нижний слой кармана вдоль бокового среза полочки прямой строчкой на расстоянии 1 мм от края.

13



Прикалываем другие две стороны кармана (кроме верхней), ориентируясь на разметку. Ставим разметки вдоль бокового входа в карман: 3,5 см вниз от верхнего края кармана и 2 см вверх от нижнего края.

14



Настрачиваем нижний слой кармана вдоль бокового среза полочки прямой строчкой на расстоянии 1 мм от края.



15



Складываем клапан накладного кармана пополам лицевой стороной внутрь. Стачиваем боковые срезы клапана прямой строчкой на расстоянии 10 мм от срезов.

16



Срезаем уголки припусков, не доходя 1 мм до строчки. Выворачиваем клапан на лицевую сторону и расправляем уголки.

17



Отстрачиваем клапан кармана по периметру на расстоянии 1 мм от края. Также фиксируем открытые срезы клапана прямой строчкой на расстоянии 7 мм от края.

18



На нижней части полочки, на 10 мм ниже линии притачивания клапана, чертим параллельную линию. Также, на самом клапане размечаем линию, по которой будем прокладывать строчку на расстоянии 10 мм от края. Прикалываем или примётываем клапан по линии притачивания лицом к лицу. Край клапана совмещаем с новой линией. Отгибаем клапан книзу, убеждаемся, что клапан находится точно над карманом. Притачиваем клапан к нижней части полочки прямой строчкой.



19



Срезаем припуски клапана до 4–5 мм.

20



Отгибаем клапан книзу и отстрачиваем его прямой строчкой на расстоянии 7 мм от шва притачивания.

21



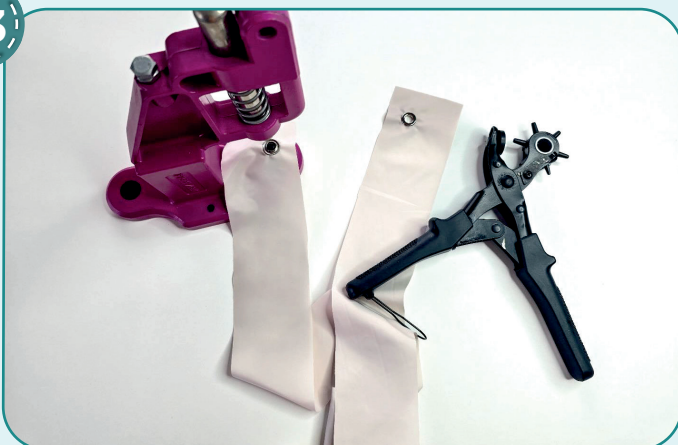
Переносим метку расположения кнопки на клапан, убеждаемся, что она совпадает с кнопкой на кармане. Пробиваем отверстие диаметром 1–2 мм с помощью пробойника или вырезаем с помощью ножниц. Устанавливаем верхнюю часть кнопки с помощью пресса. Аналогично обрабатываем второй накладной карман (п. 5–21).

22



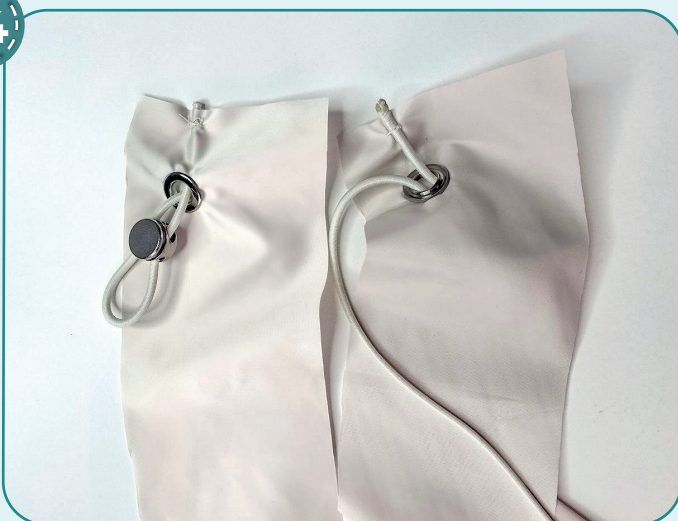
Скалываем нижние части спинки и полочек вдоль боковых срезов лицом к лицу, совмещая метки и строчки стёжки. Стачиваем прямыми строчками на расстоянии 10 мм от края.

23



Переносим метки расположения люверсов на кулиску. Пробиваем отверстия диаметром 5 мм с помощью пробойника или вырезаем с помощью ножниц. Устанавливаем люверсы с помощью пресса.

24



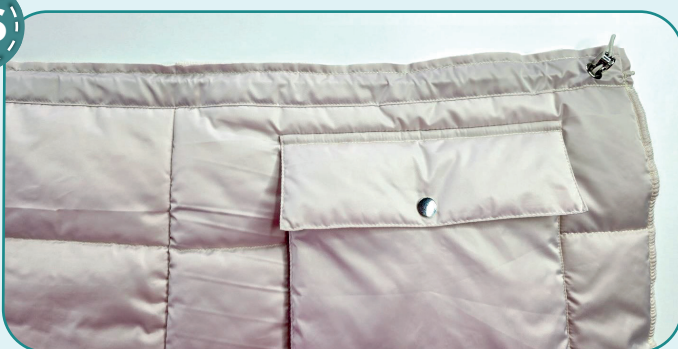
Отрезаем шляпную резинку длиной, указанной на выкройке. Со стороны изнанки через люверсы выводим концы резинки на лицевую сторону, продеваем через фиксатор с двумя отверстиями и через люверс выводим на изнаночную сторону. Притачиваем концы шляпной резинки к припускам кулиски с изнаночной стороны. Строчку несколько раз прокладываем вперед-назад, чтобы надежно закрепить шляпную резинку.

25



Скальваем или смётываем кулиску пополам изнаночной стороной внутрь. Шляпная резинка должна находиться внутри кулиски. Стачиваем прямой строчкой на расстоянии 7 мм от срезов.

26



Прикалываем кулиску к нижней части жилета, совмещая метки и срезы. Настрочиваем кулиску прямой строчкой на расстоянии 7 мм вдоль центральных и верхних срезов. Вдоль сгиба прокладываем строчку на расстоянии 1 мм от края.



27



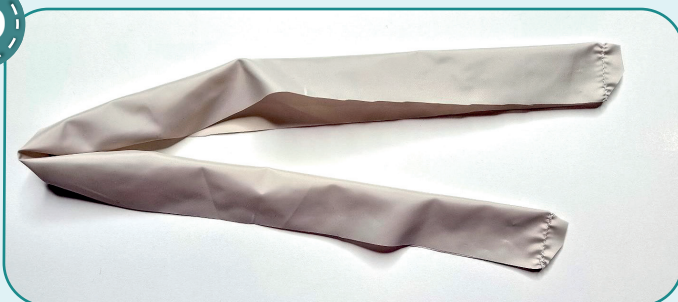
Скальваем верхние части полочки и спинки по плечевым срезам лицевыми сторонами друг к другу. Стачиваем их прямой строчкой на расстоянии 10 мм от края.

28



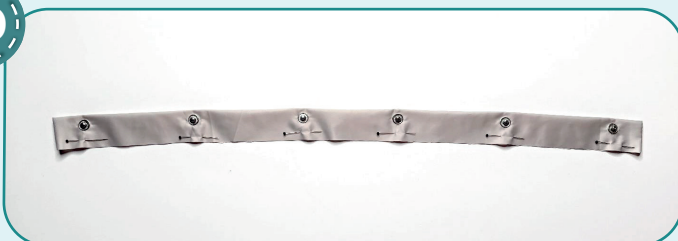
Складываем планку капюшона пополам вдоль длинных срезов лицевой стороной внутрь. Стачиваем боковые срезы на расстоянии 10 мм от края прямой строчкой.

29



Срезаем уголки припусков.

30

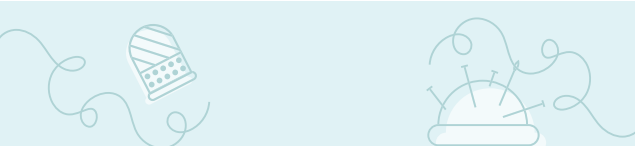


Выворачиваем планку капюшона на лицевую сторону. На лицевую сторону планки переносим разметку местоположения кнопок. Скальваем или смётываем, совмещая нижние срезы, чтобы избежать смещения. Устанавливаем нижние части кнопок.

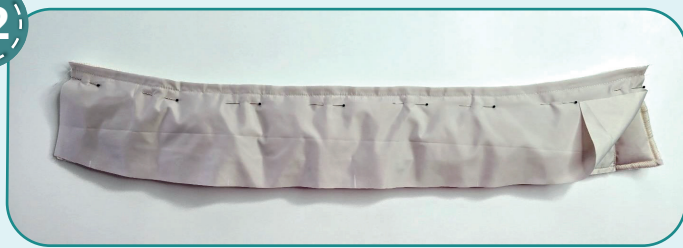
31



Накладываем на лицевую сторону воротника-стойки (которая с утеплителем – это будет внешний воротник-стойка) планку капюшона, ориентируясь на метки. Настрочиваем прямой строчкой вдоль боковых сторон на расстоянии 1 мм от края, вдоль нижнего среза - на расстоянии 7 мм от края.



32



2,5-3

Скальваем детали воротника-стойки лицом к лицу вдоль верхних срезов. Стачиваем их прямой строчкой на расстоянии 10 мм от края.

33



2,5-3

Вкальваем внешнюю стойку в горловину жилета, совмещая метки. Втачиваем стойку прямой строчкой на расстоянии 10 мм от края. Строчку прокладываем со стороны горловины, чтобы предотвратить образование складок.



34



2,5-3

Длинные срезы петли-вешалки дважды сгибаем на изнаночную сторону, скальваем и отстрачиваем на расстоянии 1 мм от края.

35



2,5-3

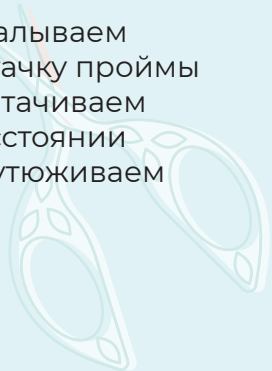
Прикальваем петельку к горловине обтачки спинки с лицевой стороны. Притачиваем петельку на расстоянии 7 мм от края.

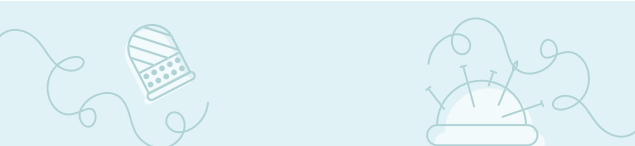
36



2,5-3

К подкладке полочки прикальваем обтачку низа полочки и обтачку проймы полочки лицом к лицу. Притачиваем прямыми строчками на расстоянии 10 мм от края. Припуски заутюживаем на подкладку.





37



2,5-3

Отстрачиваем шов притачивания обтачки низа и обтачки проймы на расстоянии 1 мм от шва со стороны подкладки.



38



2,5-3

Таким же образом обрабатываем подкладку второй полочки и спинки (п. 36–37). Аналогично притачиваем обтачку горловины спинки.

39



2,5-3

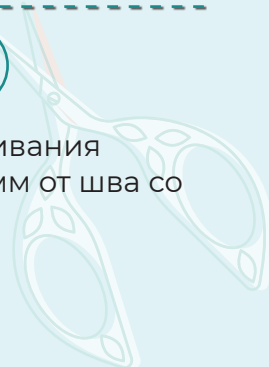
Скальваем подкладку полочки с подбортом лицом к лицу, совмещая метки и швы. В области груди закладываем складку. Стачиваем детали прямой строчкой на расстоянии 10 мм от края.

40



2,5-3

Отстрачиваем шов притачивания подборта на расстоянии 1 мм от шва со стороны подкладки.





41



2,5-3

Стачиваем подкладки полочек и спинки вдоль плечевых срезов лицом к лицу на расстоянии 10 мм от края.

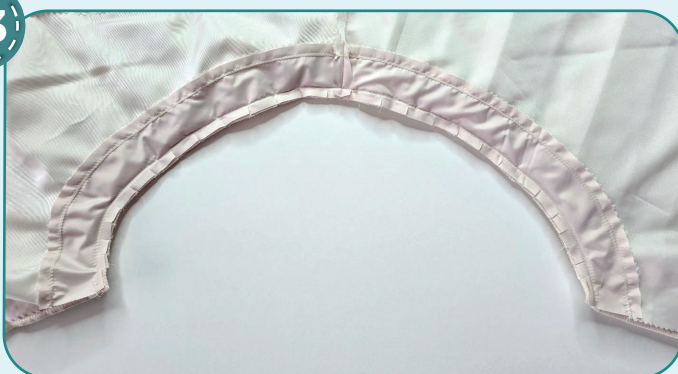
42



2,5-3

Складываем верхнюю часть жилета и подкладку лицом к лицу. Скалываем их вдоль пройм. Стачиваем прямыми строчками на расстоянии 10 мм от края.

43



Надсекаем припуски каждые 10–20 мм, не доходя 1 мм до строчки.

44



2,5-3

Скалываем горловину подкладки с нижним срезом внутреннего воротника-стойки лицом к лицу, совмещая метки. Стачиваем их прямой строчкой на расстоянии 10 мм от края. Выворачиваем жилет через плечи на лицевую сторону.



45

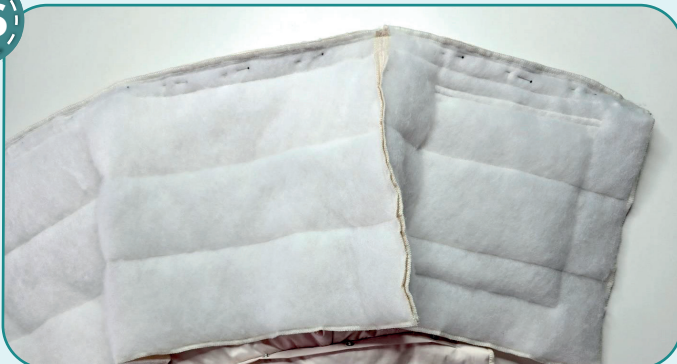


2,5-3

Скальваем верхние части полочки и спинки жилета, а также подкладки полочки и спинки лицом к лицу вдоль боковых срезов, совмещая швы. Стачиваем их прямой строчкой на расстоянии 10 мм от края. В одном из боковых швов подкладки оставляем технологическое отверстие для выворачивания

длиной около 12 см.

46



2,5-3

Скальваем верхнюю и нижнюю часть жилета лицом к лицу, совмещая метки и швы. Стачиваем их прямой строчкой на расстоянии 10 мм от края.

47



2,5-3

Выворачиваем жилет на изнаночную сторону. Скальваем жилет и подкладку лицом к лицу вдоль нижних срезов, совмещая метки и швы. Стачиваем их прямой строчкой на расстоянии 10 мм от края.

48



2,5-3

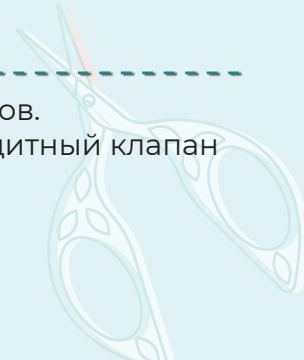
Складываем ветрозащитный клапан пополам вдоль длинных срезов лицевой стороной внутрь. Стачиваем боковые срезы на расстоянии 10 мм от края прямой строчкой.

49



Срезаем уголки припусков.

Выворачиваем ветрозащитный клапан на лицевую сторону.





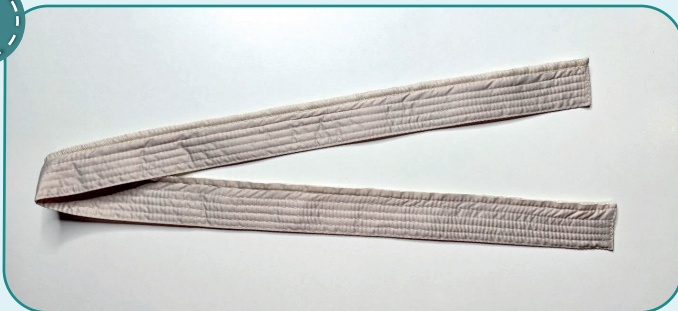
50



2,5-3

Фиксируем открытые срезы прямой строчкой на расстоянии 7 мм от края. Три другие стороны клапана отстрачиваем на расстоянии 1 мм от края.

51



2,5-3

Отстрачиваем клапан параллельными строчками на расстоянии 5 мм друг от друга.

52



Примётываем одну из половинок молнии к центральному срезу правой полочки лицом к лицу. Молнию выкладываем таким образом, чтобы она лежала ровно и не стягивала ткань. Нижний край молнии должен быть выше шва притачивания обтачки низа полочки на 1 мм, а верхний край – на 1 мм ниже шва притачивания внутреннего воротника-стойки. При необходимости укорачиваем молнию сверху (удалив лишние зубцы и установив ограничители) и подворачиваем верхний хвостик молнии.

53



2,5-3

Притачиваем молнию прямой строчкой с помощью однорожковой лапки для притачивания молнии на расстоянии 10 мм от края.



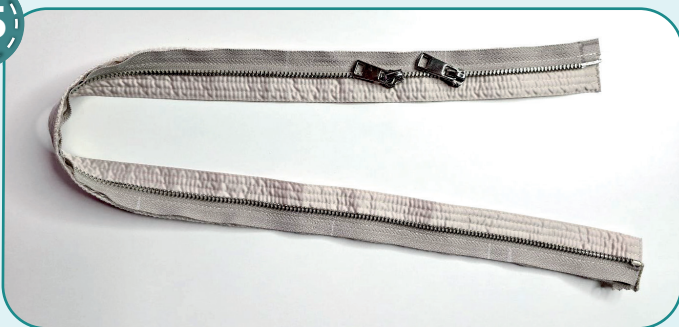


54



Застёгиваем молнию и отмечаем на второй её половинке шов притачивания внешнего воротника-стойки, кулиску, линии стёжки.

55



Прикалываем левую половинку молнии изнанкой к лицу ветрозащитного клапана. Притачиваем прямой строчкой на расстоянии 7 мм от края.

56



Вторую половинку молнии и ветрозащитный клапан скалываем с левой полочкой лицом к лицу. Совмещаем метки со швом притачивания внешнего воротника-стойки, кулиской, линиями стёжки.

57



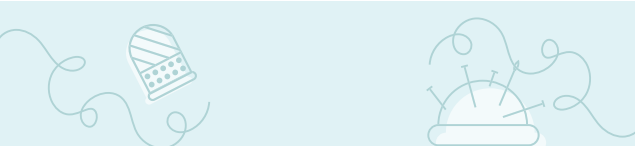
Притачиваем молнию прямой строчкой на расстоянии 10 мм от края.

58



Застёгиваем и убеждаемся, что шов притачивания внешнего воротника-стойки, кулиски и линии стёжки совпадают.





59



Скальваем жилет и подкладку вдоль центральных срезов лицом к лицу. Стачиваем их прямой строчкой на расстоянии 10 мм от края. Строчку прокладываем со стороны верха, чтобы она совпадала со строчкой притачивания молнии.

60



Срезаем припуски центральных срезов ветрозащитной планки до 3 мм. Тесьму молнии не срезаем.

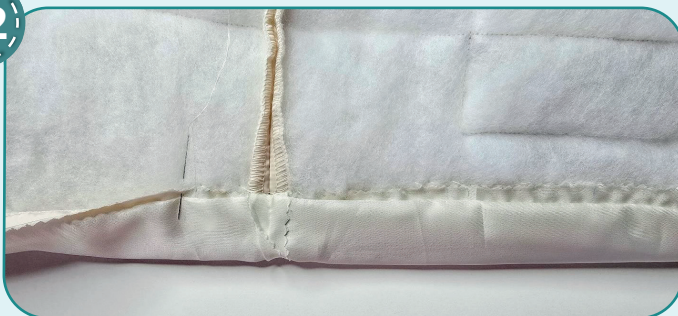
61



Скальваем булавками припуски горловин жилета и подкладки. Скальвать начинаем с центра спинки и продвигаемся к центрам полочек. Стачиваем их прямой строчкой на расстоянии 7 мм. Начинаем и заканчиваем строчку как можно ближе к молнии.



62



Вручную фиксируем обтачки пройма вдоль боковых швов, чтобы в носке они не выворачивались на лицо изделия. А также пришиваем обтачки низа к утеплителю. Начинаем примерно от середины одной полочки до середины второй полочки. Но можно обойтись также только фиксацией вдоль боковых швов.



63

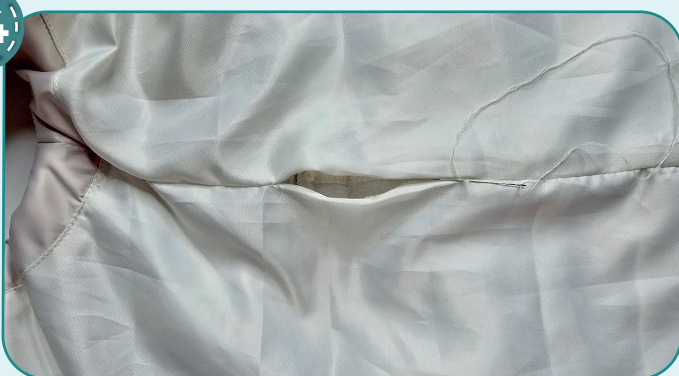


2,5-3

Выворачиваем жилет на лицевую сторону через технологическое отверстие. Расправляем уголки выше и ниже молнии. Закалываем булавками вдоль молнии, ровно выкладывая подкладку. Отстрачиваем половинки молнии на расстоянии 7 мм от шва притачивания.



64



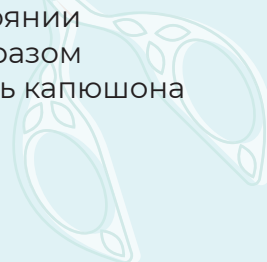
Вручную потайными стежками закрываем технологическое отверстие в боковом шве подкладки.

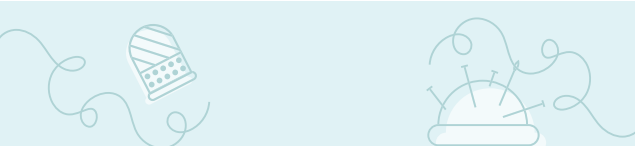
65



2,5-3

Скалываем капюшон и центральную часть капюшона лицом друг к другу, совмещая метки. Стачиваем детали прямой строчкой на расстоянии 10 мм от края. Таким же образом притачиваем вторую деталь капюшона к центральной части.





66



2,5-3

Скальваем капюшон с обтачкой капюшона лицом к лицу. Стачиваем детали прямой строчкой на расстоянии 10 мм от края.

67



2,5-3

Аналогично собираем подкладку капюшона (п. 65–66). В одном из швов оставляем отверстие для выворачивания длиной около 50 мм.

68



2,5-3

Скальваем булавками подкладку капюшона и капюшон лицом друг к другу, совмещая метки. Стачиваем детали по всему периметру прямой строчкой на расстоянии 10 мм от края.

69



Надсекаем припуски каждые 10–20 мм, не доходя 1 мм до строчки. Срезаем уголки припусков.





70



3-3,5

Фиксируем капюшон и подкладку капюшона вдоль швов притачивания обтачек прямой строчкой на расстоянии 7 мм от края. Шов начинаем и заканчиваем как можно ближе к нижним срезам капюшона. Выворачиваем капюшон на лицевую сторону, расправляем уголки.

71



Закалываем капюшон с подкладкой вдоль нижнего и центральных швов капюшона, переносим метки расположения кнопок на капюшон. Пробиваем отверстия диаметром 2 мм с помощью пробойника или вырезаем с помощью ножниц. Устанавливаем кнопки с помощью пресса (вдоль нижнего и правого края ставим верхние части кнопок, вдоль левого – нижние части). Вручную потайными стежками закрываем технологическое отверстие в подкладке капюшона.

72



Убираем оставшуюся наметку, срезаем и прячем концы ниток. Жилет готов!



ELINA PATYKOVA
ВЫКРОЙКИ

Жилет Шарм

Спасибо вам, что шьёте со мной и моей командой!
Делитесь вашими работами в наших группах.
До скорых встреч!

