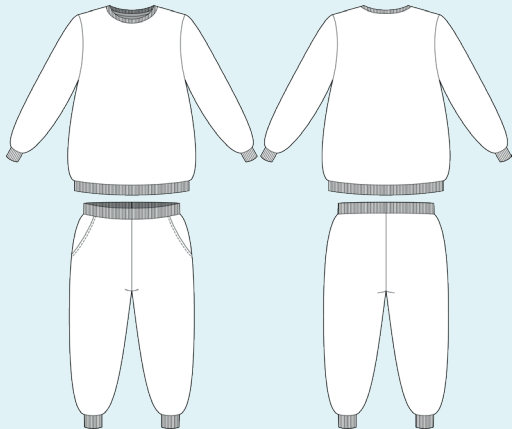


ELINA PATYKOVA
ВЫКРОЙКИ

Инструкция
по пошиву

Костюм Базовый

#патыкова_базовый



Уровень сложности



Для пошива нам понадобятся:



- футер 2-нитка,
- кашкорсе или рибана,
- резинка шириной 40 мм,
- киперная лента шириной 10 мм,
- кантенбанд (долевик),
- нитки в цвет ткани,
- иглы Jersey 70–80 или Stretch 70–80.

Если вы не уверены в посадке изделия, рекомендуется сначала отшить макет из недорогой ткани с похожими свойствами (эластичность, толщина,

драпируемость). Это позволит скорректировать длину, ширину, посадку изделия и сэкономить время.

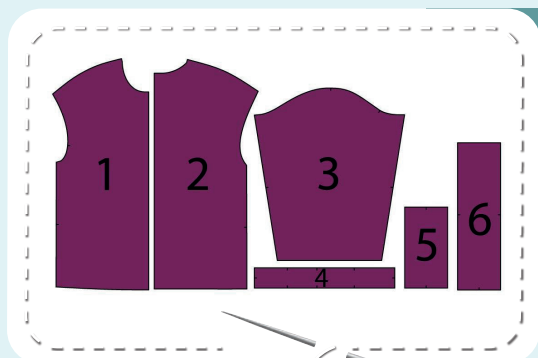


Расход ткани указан в аннотации к выкройке в соответствии с вашим размером. Необходимая длина резинки указана на выкройке. Обратите внимание, что если ширина ткани отличается от указанной в таблице, то длина отреза будет другой. Отрез ткани обязательно продекатировать: постирать при температуре 40 градусов, затем отутюжить. Приступаем к раскрою. Распечатываем

и склеиваем детали выкройки. При печати не забываем проверить размер тестового квадрата. Раскладываем все детали на ткани, соблюдая направления долевых. Прикальваем их к ткани и аккуратно вырезаем по контуру. Не забываем, что припуски на выкройке уже учтены. Переносим все метки с выкройки на изнаночную сторону деталей.

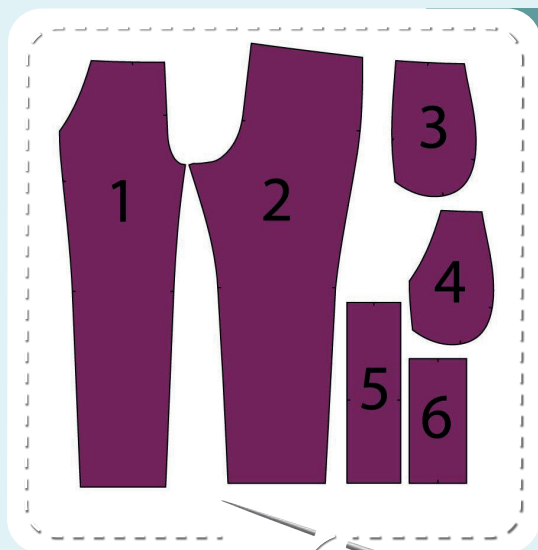


В результате у нас должны получиться



ДЕТАЛИ СВИТШОТА:

1. перед – 1 деталь со сгибом из футера
2. спинка – 1 деталь со сгибом из футера
3. рукав – 2 детали из футера
4. обтачка горловины – 1 деталь из кашкорсе
5. манжета рукава – 2 детали из кашкорсе
6. пояс – 1 деталь со сгибом из кашкорсе



ДЕТАЛИ БРЮК:

1. передняя половина – 2 детали из футера
2. задняя половина – 2 детали из футера
3. бочок – 2 детали из футера
4. мешковина кармана – 2 детали из футера
5. пояс – 1 деталь со сгибом из кашкорсе
6. манжета – 2 детали из кашкорсе

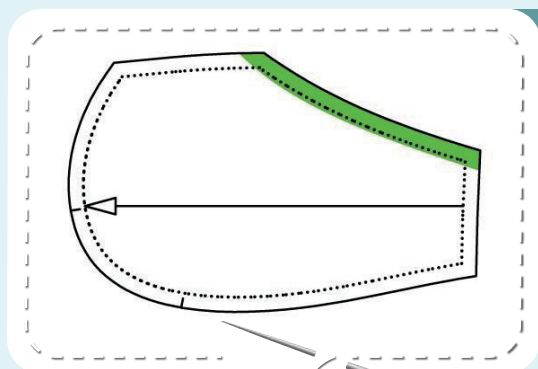


СХЕМА ДУБЛИРОВАНИЯ ДЕТАЛЕЙ:

- Зелёный – кантенбанд (долевик):
- область входа в карман на мешковине кармана

Теперь можно приступить к пошиву

Условные обозначения:



прямая строчка



длина стежка
в миллиметрах (мм)



плоский шов



строчка зигзаг



ширина стежка
в миллиметрах (мм)



трёхступенчатый
зигзаг



однорожковая лапка
для притачивания
молнии



универсальная
лапка



лапка для притачива-
ния потайной молнии



закрепка
необходимо выполнить закрепку строчки и обрезать
концы нитей, для оверлочного и распошивального шва —
связать концы нитей и спрятать их в шов



лапка для
притачивания канта



3-ниточная
оверлочная строчка



4-ниточная
оверлочная строчка

ПРИМЕЧАНИЕ

А

4-ниточная оверлочная строчка

Если у вас нет оверлока, то заменяем эластичными швами, которые имеются на вашей швейной машине, либо зигзагом.

Б

3-ниточная оверлочная строчка

Если у вас нет оверлока, то заменяем псевдо-оверлочным швом, если такой имеется на вашей швейной машине, либо зигзагом.

В

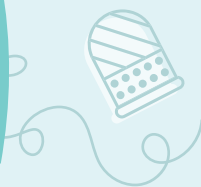
плоский шов

Если у вас нет распошивальной машины, то можно выполнить: а) двойной иглой на швейной машине, б) декоративным эластичным швом на швейной машине; в) обметать срез оверлочным швом и отстрочить прямой строчкой.

ПОЛЕЗНЫЕ ССЫЛКИ

- ▶ [как купить выкройку](#)
- ▶ [как распечатать выкройку](#)
- ▶ [как собрать выкройку](#)
- ▶ [как склеить выкройку](#)

Пошив свитшота



1



4



2,5-3,5



7

Скальваем перед и спинку лицом к лицу вдоль плечевых срезов. Стачиваем их на оверлоке. Припуски швов заутюживаем на перед.

2



4



2,5-3,5



7

Вкальваем рукав в пройму лицом к лицу, совмещая метки. Втачиваем его на оверлоке. Припуски заутюживаем на перед и спинку. Аналогично обрабатываем второй рукав.

3



4



2,5-3,5



7

Скальваем спинку с передом и рукав вдоль бокового среза (лицевыми сторонами внутрь). Стачиваем детали на оверлоке. Припуски шва втачивания рукава раскладываем в разные стороны, чтобы избежать излишнего утолщения. Припуски шва заутюживаем на перед. Таким же образом стачиваем второй боковой срез.

4



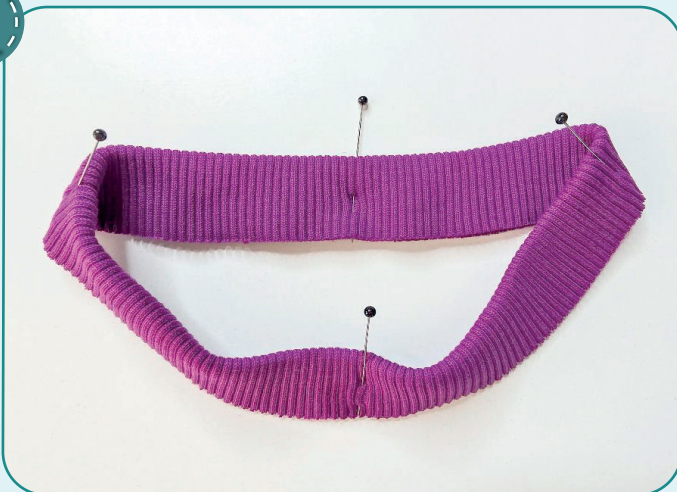
Складываем обтачку горловины пополам лицом внутрь и скалываем булавками вдоль коротких срезов. Стачиваем её прямой строчкой на расстоянии 7 мм от края. Припуски разутюживаем.

5



Срезаем уголки припусков.

6



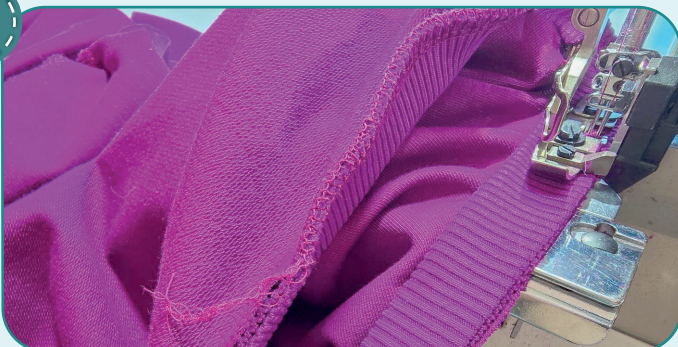
Заутюживаем обтачку, согнув её пополам изнаночной стороной внутрь. Одновременно формируем горловину с помощью утюга, немного растягивая свободные срезы и сутюживая сгиб. Для удобства можно заранее сколоть обтачку булавками в местах меток.

7



Прикалываем обтачку к лицевой стороне горловины свитшота. Совмещаем шов обтачки с одним из плечевых швов, а метки - с центром горловины переда, центром горловины спинки и вторым плечевым швом.

8



4

2,5-3,5

7

Притачиваем обтачку на оверлоке. При этом равномерно натягиваем обтачку горловины и следим, чтобы сама горловина не растягивалась. Шов заутюживаем книзу.



9



Утюжим киперную ленту, придавая ей форму горловины спинки.

10



↺

↓

↻

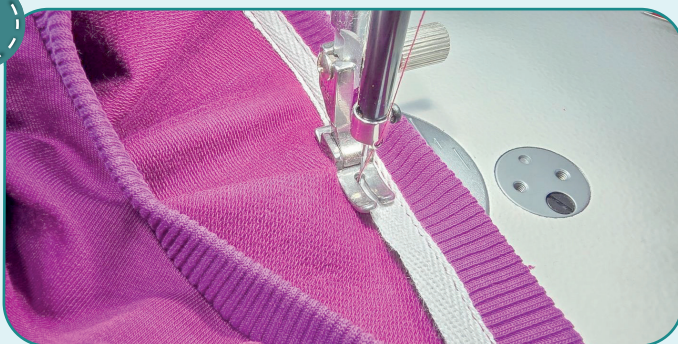
↓

2,5-3

Закрываем киперной лентой шов притачивания обтачки со стороны обтачки (от одного плечевого шва до другого). Концы киперной ленты подворачиваем. Пристрачиваем прямой строчкой ленту таким образом, чтобы она полностью закрывала оверлочный шов: строчка должна попадать в левый край оверлочной строчки и находиться на расстоянии 1 мм от края киперной ленты. Горловину при притачивании ленты немного натягиваем.



11

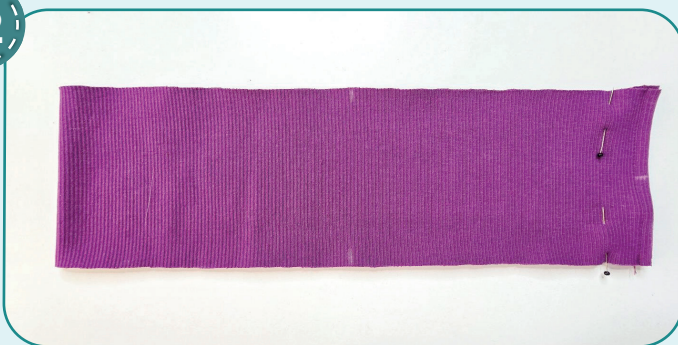


2,5-3

Притачиваем свободный край киперной ленты к спинке прямой строчкой на расстоянии 1 мм от края, закрывая оверлочную строчку. Утюжим горловину спинки.



12



2,5-3

Складываем пояс пополам лицом внутрь и скалываем булавками вдоль коротких срезов. Стачиваем их прямой строчкой на расстоянии 7 мм от края. Припуски разутюживаем. Срезаем уголки припусков.

13



Согнув пояс пополам изнаночной стороной внутрь, приутюживаем его.

14



2,5-3,5

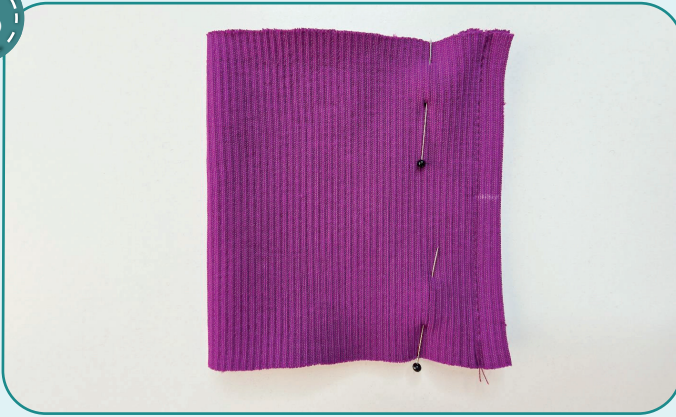


7

Совмещаем шов пояса и боковой шов свитшота, а также метки - со вторым боковым швом, центрами переда и спинки. Притачиваем пояс на оверлоке. Равномерно натягиваем пояс при притачивании, избегая растягивания низа свитшота. Шов заутюживаем кверху.



15



2,5-3

Складываем манжеты пополам лицом внутрь и скалываем булавками вдоль коротких срезов. Стачиваем их прямой строчкой на расстоянии 7 мм от края. Припуски разутюживаем.

16



Согнув манжеты пополам изнаночной стороной внутрь, приутюживаем их.

17



2,5-3,5



7

Совмещая шов манжеты и боковой шов рукава, притачиваем манжету на оверлоке. Равномерно натягиваем манжету при притачивании, избегая растягивания низа рукава. Так же пришиваем вторую манжету. Швы заутюживаем кверху.

18



Убираем оставшуюся наметку, срезаем и прячем концы ниток, ещё раз всё утюжим. Свитшот готов!



Пошив брюк



1



Проклеиваем кантенбандом (долевиком) вход в карман на мешковине кармана.

2



4



2,5-3,5



7

Прикалываем булавками мешковину кармана к передней половине брюк лицом к лицу вдоль входа в карман. Стачиваем детали на оверлоке. Припуски шва заутюживаем на мешковину.

3



2,5-3

Заутюживаем мешковину на изнаночную сторону, образуя перекант. Делаем отстрочку вдоль входа в карман на расстоянии 5 мм от края. Утюжим вход в карман.



4



4

2,5-3,5

7

Прикалываем булавками бочок к мешковине кармана лицевыми сторонами внутрь. Стачиваем детали на оверлоке. Утюжим карман.



5



↻

2,5-3,5

↻

2,5-3

Фиксируем мешковину выше и ниже входа в карман прямыми строчками на расстоянии 4–5 мм от срезов. Таким же образом обрабатываем второй карман (п. 1-5).

6

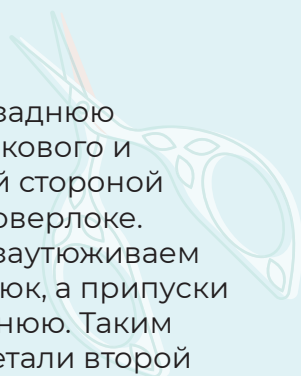


4

2,5-3,5

7

Скалываем переднюю и заднюю половины брюк вдоль бокового и шагового срезов лицевой стороной внутрь. Стачиваем их на оверлоке. Припуски бокового шва заутюживаем на заднюю половинку брюк, а припуски шагового шва – на переднюю. Таким же образом стачиваем детали второй брючины.



7



4

2,5-3,5

7

Вкладываем левую половину брюк в правую лицевыми сторонами друг к другу. Скалываем булавками центральный шов, при этом припуски шаговых швов раскладываем в разные стороны, чтобы избежать излишней толщины. Стачиваем его на оверлоке. Шов заутюживаем на правую сторону.

8



↻

2,5-3

↻

2,5-3

Стачиваем пояс в кольцо прямой строчкой на расстоянии 7 мм от края, предварительно сколов боковой срез булавками. Срезаем уголки припусков. Припуски разутюживаем.

9



Складываем пояс пополам изнаночной стороной внутрь и утюжим.

10



↻

2,5-3

↻

2,5-3

Отмеряем резинку шириной 40 мм и длиной, указанной на выкройке пояса брюк. Стачиваем резинку в кольцо прямой строчкой или зигзагом.

11



Резинку делим на 4 равных части, отмечаем деления булавками. Пояс также делим на 4 равных части, размечаем. Вкладываем резинку внутрь пояса, совмещаем метки на резинке с метками на поясе и скалываем в этих местах булавками. Чтобы избежать лишних утолщений, не совмещайте швы стачивания резинки и пояса.

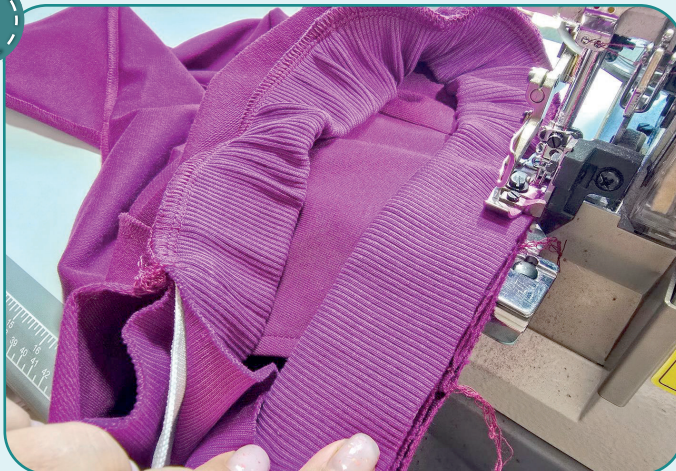
12



Верхний срез брюк делим на 4 равных части. Выворачиваем брюки на изнаночную сторону, вкладываем в них пояс с резинкой. Прикалываем булавками пояс к верхнему срезу брюк лицевыми сторонами друг к другу, совместив шов пояса с задним центральным швом брюк, центр пояса - с передним центральным швом, а также боковые метки между собой.

ПРИМЕЧАНИЕ. Резинка должна быть шириной 40 мм и притачиваться к брюкам одновременно с поясом. Но если вы не уверены в длине резинки или сомневаетесь, что оверлок справится с большой толщиной, то используйте резинку шириной 35 мм. В таком случае: втачайте пояс без резинки (обязательно оставьте отверстие для вдевания резинки), а затем вденьте резинку и стачайте её в кольцо.

13



4

2,5-3,5

7

Притачиваем пояс на оверлоке. При притачивании равномерно натягиваем резинку, избегая растяжения верхнего среза брюк. Шьём очень медленно, особенно в области карманов. Когда растягиваем резинку, иглы оверлока должны быть в крайнем нижнем положении. Концы нитей связываем и прячем в шов. Припуски шва заутюживаем вниз.



ПРИМЕЧАНИЕ. На этом этапе рекомендуется сделать примерку и оценить посадку, длину, свободу прилегания. Учитывайте при примерке ширину манжет. Также необходимо оценить, насколько пояс брюк будет комфортен в носке.



14



2,5-3

Складываем манжеты пополам лицом внутрь и скалываем булавками вдоль коротких срезов. Стачиваем их прямой строчкой на расстоянии 7 мм от края. Уголки припусков срезаем. Припуски разутюживаем.

15



Согнув манжеты пополам изнаночной стороной внутрь, приутюживаем их.

16



2,5-3,5



7

Совмещая шов манжеты и шаговый шов брючины, притачиваем манжету на оверлоке. При притачивании равномерно натягиваем манжету, избегая при этом растягивания низа брючины. Так же пришиваем вторую манжету. Швы заутюживаем на брючины.

17



Убираем оставшуюся наметку, срезаем и прячем концы ниток, ещё раз всё утюжим. Брюки готовы!



ELINA PATYKOVA
ВЫКРОЙКИ

Костюм Базовый

Спасибо вам, что шьёте со мной и моей командой!
Делитесь вашими работами в наших группах.
До скорых встреч!

