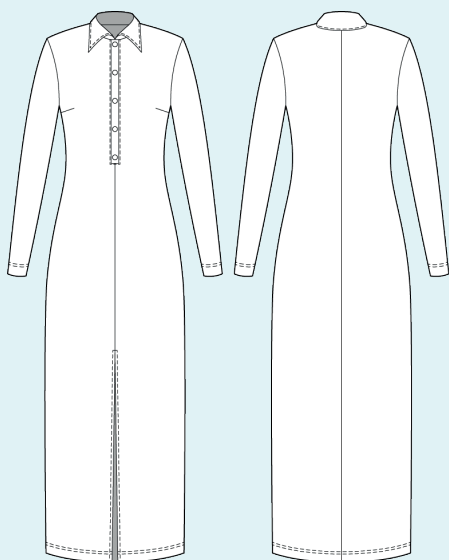


ELINA PATYKOVA  
ВЫКРОЙКИ

Инструкция  
по пошиву

## Платье Планка

#патыкова\_планка



Уровень сложности



## Для пошива нам понадобятся:



- футер 3-нитка микропетля,
- дублерин для трикотажа,
- долевик (кантенбанд),
- киперная лента шириной 10 мм (по желанию, в зависимости от выбранного способа обработки),
- кнопки Alfa диаметром 12,5 мм – 5 шт.,
- нитки в цвет ткани,
- иглы Jersey 80 или Stretch 80.

Если вы не уверены в посадке изделия, рекомендуется сначала отшить макет из недорогой ткани с похожими свойствами (эластичность,

толщина, драпируемость). Это позволит скорректировать длину, ширину, посадку изделия и сэкономить время.



Расход ткани указан в аннотации к выкройке в соответствии с вашим размером. Обратите внимание, что если ширина ткани отличается от указанной в таблице, то длина отреза будет другой. Отрез ткани обязательно продекатировать: постирать при температуре 30 градусов, затем отутюжить.

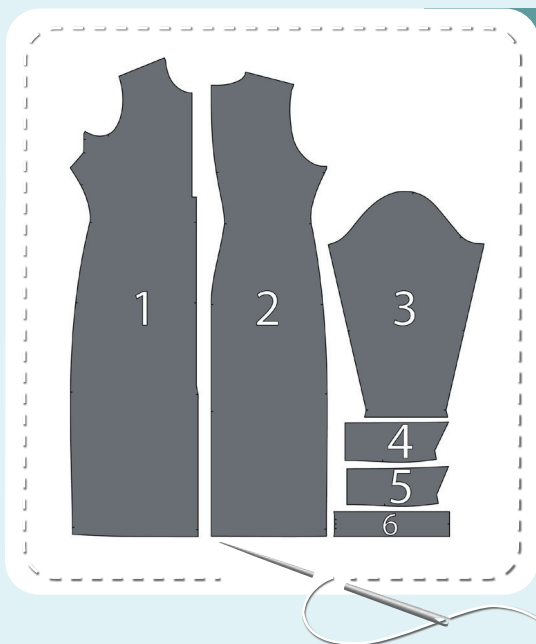
Приступаем к раскрою. Распечатываем и склеиваем детали выкройки. При

печати не забываем проверить размер тестового квадрата.

Раскладываем все детали на ткани, соблюдая направления долевых. Прикалываем их к ткани и аккуратно вырезаем по контуру. Не забываем, что припуски на выкройке уже учтены. Переносим все метки с выкройки на изнаночную сторону деталей.

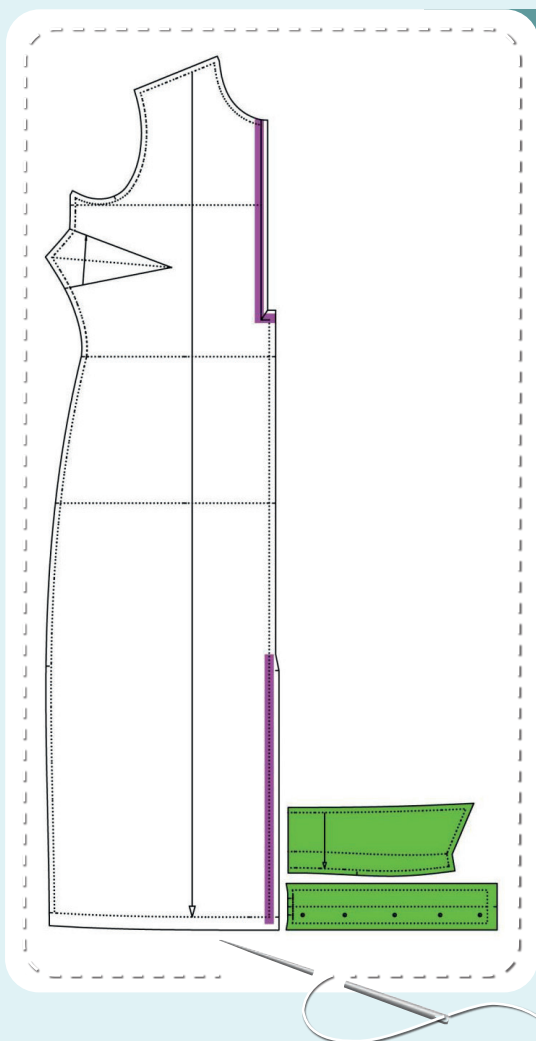


# В результате у нас должны получиться



## ДЕТАЛИ ПЛАТЬЯ ИЗ ФУТЕРА:

1. полочка – 2 детали
2. спинка – 2 детали
3. рукав – 2 детали
4. верхний воротник – 1 деталь со сгибом
5. нижний воротник – 1 деталь со сгибом (кроим грубым краем)
6. планка полочки – 2 детали (кроим грубым краем)



## СХЕМА ДУБЛИРОВАНИЯ ДЕТАЛЕЙ:

- Зелёный – дублирин для трикотажа:
  - нижний воротник
  - обе детали планки полочки
- Фиолетовый – кантенбанд (долевик):
  - детали полочек вдоль области притачивания планки и разреза

Теперь можно приступать к пошиву

# Условные обозначения:



прямая строчка



длина стежка  
в миллиметрах (мм)



плоский шов



строчка зигзаг



ширина стежка  
в миллиметрах (мм)



трёхступенчатый  
зигзаг



однорожковая лапка  
для притачивания  
молнии



универсальная  
лапка



лапка для притачива-  
ния потайной молнии



закрепка  
необходимо выполнить закрепку строчки и обрезать  
концы нитей, для оверлочного и распошивального шва —  
связать концы нитей и спрятать их в шов



лапка для  
притачивания канта



3-ниточная  
оверлочная строчка



4-ниточная  
оверлочная строчка

## ПРИМЕЧАНИЕ

**А**

### 4-ниточная оверлочная строчка

Если у вас нет оверлока, то заменяем эластичными швами, которые имеются на вашей швейной машине, либо зигзагом.

**Б**

### 3-ниточная оверлочная строчка

Если у вас нет оверлока, то заменяем псевдо-оверлочным швом, если такой имеется на вашей швейной машине, либо зигзагом.

**В**

### плоский шов

Если у вас нет распошивальной машины, то можно выполнить: а) двойной иглой на швейной машине, б) декоративным эластичным швом на швейной машине; в) обметать срез оверлочным швом и отстрочить прямой строчкой.

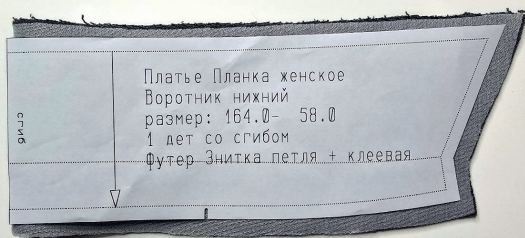
## ПОЛЕЗНЫЕ ССЫЛКИ

- ▶ [как купить выкройку](#)
- ▶ [как распечатать выкройку](#)
- ▶ [как собрать выкройку](#)
- ▶ [как склеить выкройку](#)

# Пошив платья

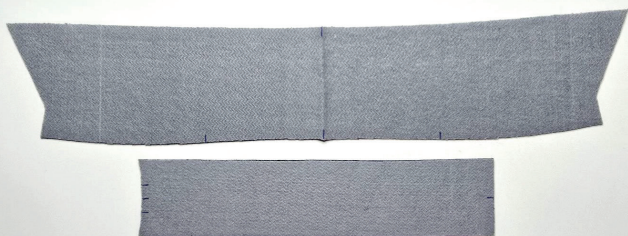


1



Детали планки и нижний воротник кроим грубым кроем. Т. е. увеличиваем припуски примерно на 10–15 мм. Делаем так, потому что после дублирования деталь может дать существенную усадку. Дублируем детали.

2



Выкраиваем детали планки и нижний воротник точно по выкройкам и наносим метки.

3



Проклеиваем детали полочек вдоль области притачивания планки и вдоль разреза кантенбандом (долевиком).



5





4



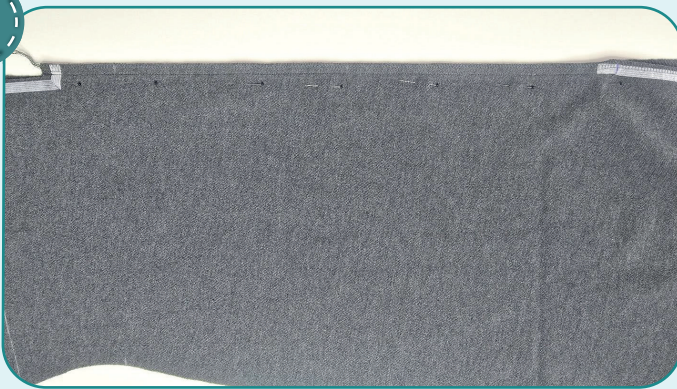
4

2,5-3,5

7

Обмётываем центральные срезы полочек на оверлоке. Вдоль области притачивания планки не обмётываем. Утюжим.

5



↺

↺

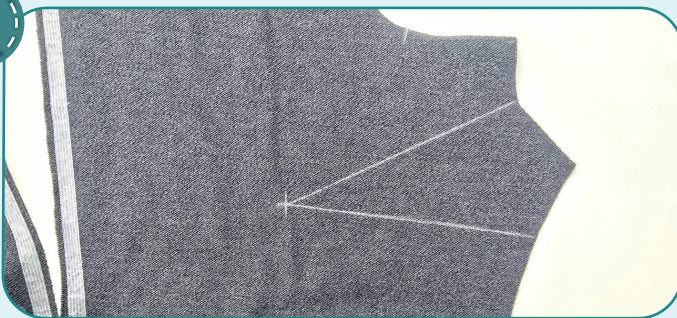
↺

↺

2,5-3

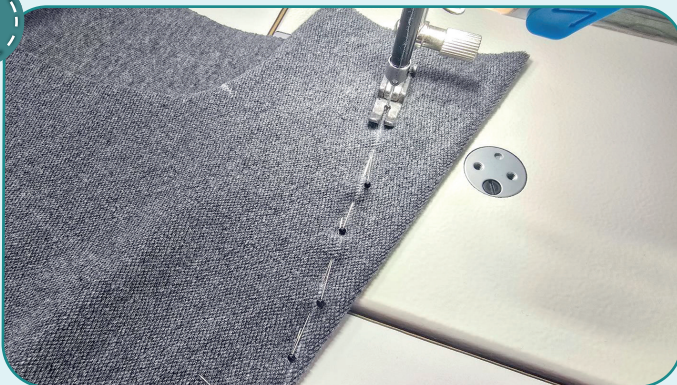
Скальваем детали полочек лицом к лицу вдоль центральных срезов. Стачиваем их прямой строчкой на расстоянии 10 мм от края. Строчку начинаем от области притачивания планки и заканчиваем на уровне с меткой начала разреза. Припуски разутюживаем.

6



Размечаем вытачки на изнаночной стороне полочек.

7



↺

↺

↺

↺

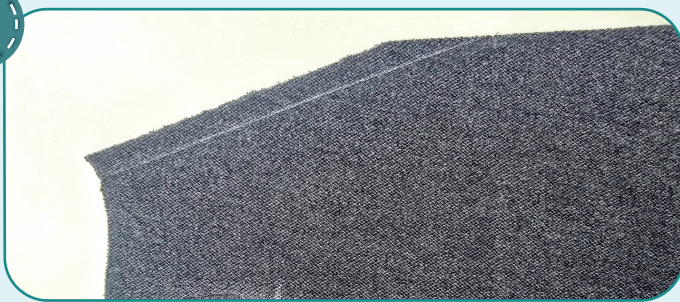
2,5-3

Смётываем или скальваем вытачки, точно совмещая их стороны. Стачиваем вытачки прямой строчкой по разметке.





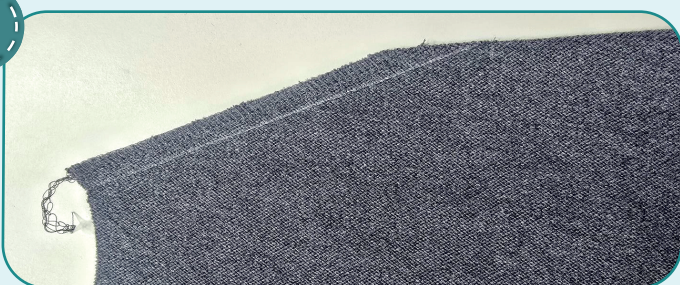
8



В больших размерах (от 54 р-ра и больше) срезаем вытачку, оставляя припуск шириной 10 мм.

**ПРИМЕЧАНИЕ.** Если размер вашего платья меньше 54, то припуск вытачки после стачивания заутюживаем вверх и переходим к пункту 10.

9



4  2,5-3,5  7

Обмётываем припуски вытачки вместе на оверлоке. Заутюживаем их кверху.

10



4  2,5-3,5  7

Скальваем детали спинки лицом к лицу вдоль центральных срезов. Стачиваем их на оверлоке. Припуски заутюживаем на одну из сторон.

11



  2,5-3 

Скальваем верхний и нижний воротники лицом к лицу, уравнивая срезы. Стачиваем их прямыми строчками на расстоянии 7 мм от края.

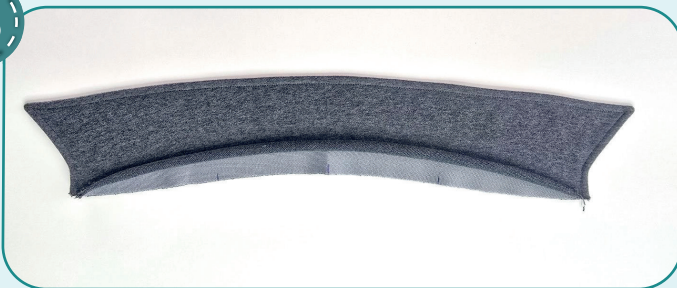
12



Срезаем уголки припусков. Выворачиваем воротник на лицевую сторону. Утюжим, образуя перекант на сторону нижнего воротника. На уровне перегиба воротника ставим рассечку, не доходя 1 мм до строчки.



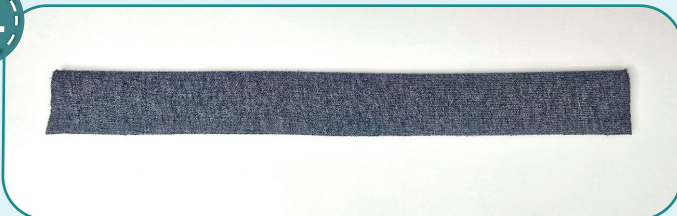
13



2,5-3

Отстрачиваем воротник на расстоянии 5 мм от края. Утюжим.

14



Заутюживаем пополам детали планки.

15



2,5-3

На изнаночной стороне переда размечаем припуски в нижней части разреза под планку, а также на самих планках. Прикалываем детали планки к разрезу лицом к лицу, совмещая срезы и уголки разметки. Притачиваем прямыми строчками точно по разметке. Строчки прокладываем на расстоянии 10 мм от края.

16



2,5-3,5



7

Скалываем булавками перед и спинку по плечевым срезам лицевыми сторонами друг к другу. Стачиваем их на оверлоке. Припуски швов заутюживаем на перед.

17



Срезаем припуски деталей планки до 3-4 мм. Припуски заутюживаем на детали планки.





18



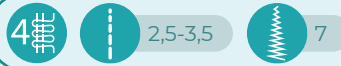
Прикалываем или примётываем воротник к горловине платья (нижним воротником к лицевой стороне платья). Края воротника совмещаем с метками на деталях планки.

19



Фиксируем края воротника прямыми строчками длиной около 20 мм. Строчки прокладываем на расстоянии 7 мм от срезов.

20

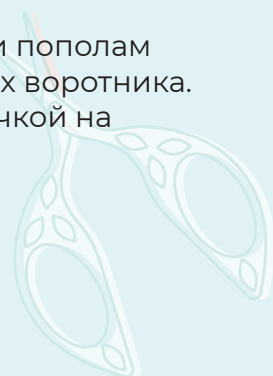


Свободные длинные срезы деталей планки обмётываем на оверлоке. Утюжим.

21



Перегибаем детали планки пополам на лицевую сторону, поверх воротника. Притачиваем прямой строчкой на расстоянии 7 мм от срезов.





22



4

2,5-3,5

7

Притачиваем воротник на оверлоке. Припуски заутюживаем на изделие.

**ПРИМЕЧАНИЕ.** В данном примере показана обработка шва притачивания воротника киперной лентой. Если вам комфортна оверлочная строчка, то продолжить пошив можно с пункта 25.

23



Утюжим киперную ленту, придавая ей форму горловины.

24



↺

2,5-3

↻

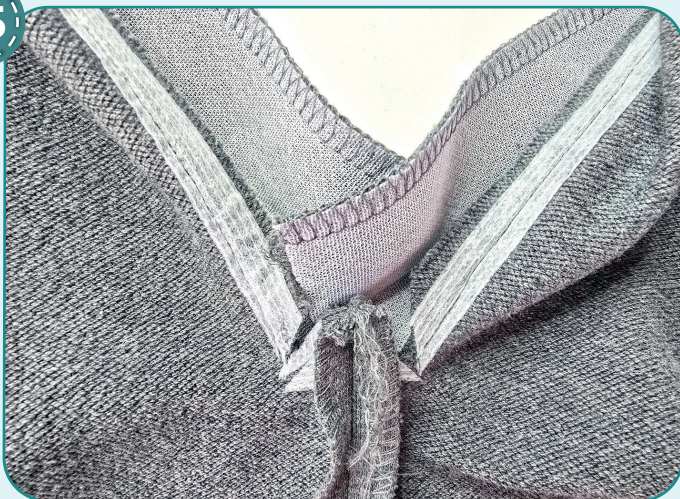
2,5-3

Закрываем киперной лентой шов притачивания воротника (от одной детали планки до другой). Киперная лента должна заходить на детали планки примерно на 10 мм. Притачиваем прямой строчкой ленту таким образом, чтобы игла попадала в левый край оверлочной строчки и находилась на расстоянии 1 мм от края киперной ленты. Горловину при притачивании ленты немного натягиваем.



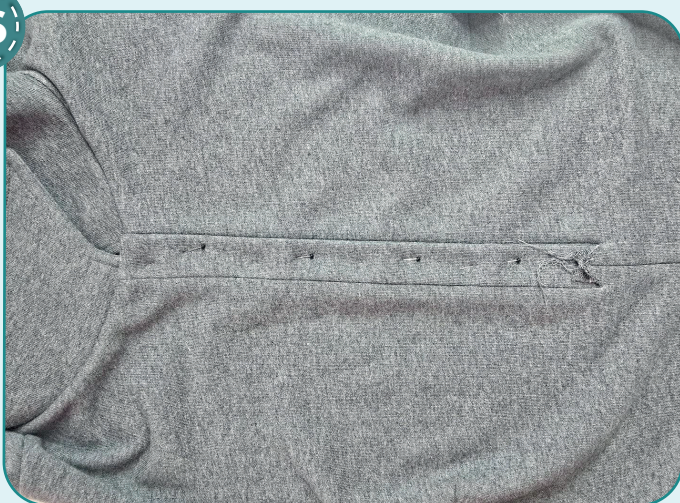


25



Надсекаем перед на угол, не доходя 1 мм до строчек притачивания деталей планки.

26



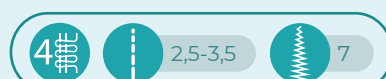
Прикалываем правую деталь планки поверх левой, совмещая края.

27



Совмещаем и скалываем нижние срезы деталей планки и нижний припуск разреза под планку. Совмещаем сгибы планок и уголки разреза. Стачиваем прямой строчкой по разметке. С лицевой стороны убеждаемся, что обработано чисто, нет складок.

28



Обмётываем на оверлоке нижние срезы деталей планки. Концы ниток завязываем и прячем в шов с помощью иглы с большим ушком. Припуски заутюживаем книзу.



29



2,5-3

Прикалываем или примётываем свободные края планки. Отстрачиваем планку по всему периметру на расстоянии 1 мм от шва притачивания. Утюжим.



30



2,5-3

Примётываем свободный край киперной ленты к платью, закрывая оверлочную строчку. Настрочиваем ленту прямой строчкой от одной детали планки до другой на расстоянии 1 мм от края. Утюжим горловину.





31



4



2,5-3,5



7

Вкалываем рукав в пройму лицом друг к другу, совмещая все метки. Втачиваем его на оверлоке. Припуски шва заутюживаем на перед и спинку. То же самое повторяем со вторым рукавом.

32



4



2,5-3,5



7

Скалываем спинку с передом и рукав вдоль бокового шва лицевыми сторонами внутрь. Стачиваем детали на оверлоке. Припуски шва втачивания рукава раскладываем в разные стороны, чтобы избежать излишнего утолщения. Припуски шва заутюживаем на спинку. Таким же образом стачиваем второй боковой шов.

**ПРИМЕЧАНИЕ.** На этом этапе рекомендуется сделать примерку и оценить посадку, длину, свободу прилегания. Учитывайте при примерке ширину подгибки низа и рукавов.

33



4



2,5-3



5,6

Подгибаем низ платья на изнаночную сторону на 20 мм и заутюживаем его. Можно заметать край изделия. Подшиваем край на распошивальной машине. Концы ниток завязываем на изнаночной стороне и прячем в шов. Снова утюжим.

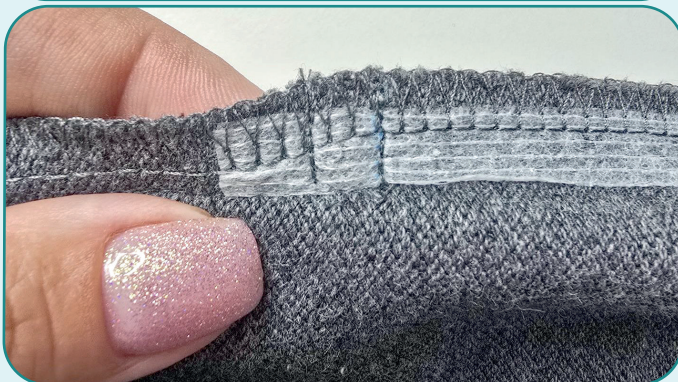


34



2,5-3

Для предотвращения разрыва по среднему шву рекомендуется укрепить разрез. Для этого можно использовать киперную ленту (длина отрезка 4 см). Притачиваем ленту выше метки разреза к припускам. Сначала притачиваем к одному припуску (подвернув край внутрь) двумя строчками на расстоянии 1 мм от краёв ленты, затем так же притачиваем ленту ко второму припуску. Строчки заканчиваем у шва стачивания деталей спинки.



35



2,5-3

Отстрачиваем разрез на расстоянии 10 мм от края. Утюжим.

36



2,5-3

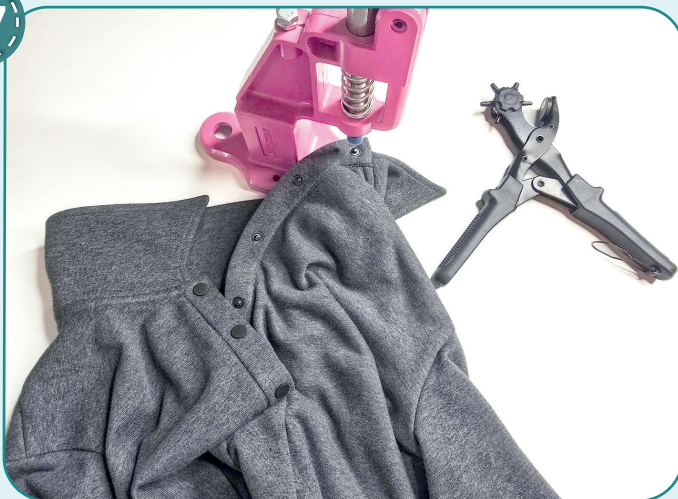


5,6

Подгибаем низ рукавов на изнаночную сторону на 20 мм и заутюживаем. Можно заметать края рукавов. Подшиваем края на распошивальной машине. Концы ниток завязываем на изнаночной стороне и прячем в шов. Снова утюжим.



37



Переносим метки расположения кнопок на планки. Пробиваем отверстия диаметром 1–2 мм с помощью пробойника или ножниц. Устанавливаем кнопки с помощью прессы.

38



Убираем оставшуюся наметку, срезаем и прячем концы ниток, ещё раз всё утюжим. Платье готово!

ELINA PATYKOVA  
ВЫКРОЙКИ

## Платье Планка

Спасибо вам, что шьёте со мной и моей командой!  
Делитесь вашими работами в наших группах.  
До скорых встреч!

