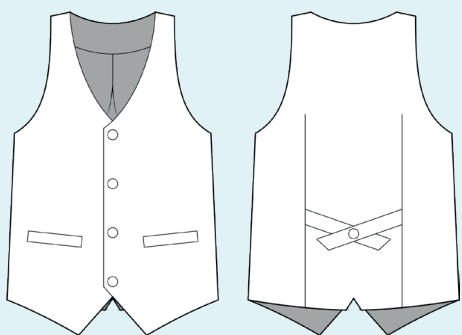


ELINA PATYKOVA  
ВЫКРОЙКИ

Инструкция  
по пошиву

## Жилет Школьник

#патыкова\_жилетшкольник



Уровень сложности



## Для пошива нам понадобятся:



- костюмная ткань,
- подкладочная ткань,
- дублерин,
- кантенбанд или долевик,
- формбанд,
- 5 пуговиц диаметром 15 мм,
- нитки в цвет ткани,
- иглы Universal 80-90.

Если вы не уверены в посадке изделия, рекомендуется сначала отшить макет из недорогой ткани с похожими свойствами (эластичность,

толщина, драпируемость). Это позволит скорректировать длину, ширину, посадку изделия и сэкономить время.



Расход ткани указан в аннотации к выкройке в соответствии с вашим размером. Обратите внимание, что если ширина ткани отличается от указанной в таблице, то длина отреза будет другой. Отрез ткани обязательно продекатировать: постирать при температуре 30 градусов, затем отутюжить. Предварительно подбираем на образце температурный режим. Приступаем к раскрою. Распечатываем

и склеиваем детали выкройки. При печати не забываем проверить размер тестового квадрата. Раскладываем все детали на ткани, соблюдая направления долевых. Прикалываем их к ткани и аккуратно вырезаем по контуру. Не забываем, что припуски на выкройке уже учтены. Переносим все метки с выкройки на изнаночную сторону деталей.





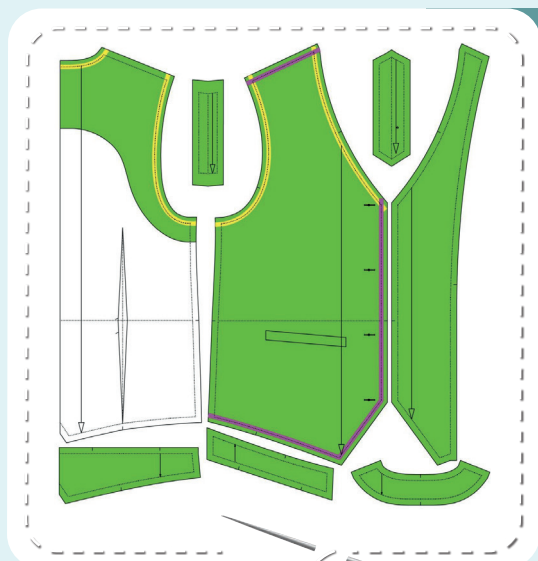
# В результате у нас должны получиться



## ДЕТАЛИ ЖИЛЕТА:

1. спинка – 1 деталь со сгибом из костюмной ткани
2. перед – 2 детали из костюмной ткани (кроим грубым краем)
3. подборт – 2 детали из костюмной ткани (кроим грубым краем)
4. обтачка горловины спинки – 1 деталь из костюмной ткани (кроим грубым краем)
5. листочка – 2 детали из костюмной ткани (кроим грубым краем)
6. хлястик – 2 детали из костюмной ткани (кроим грубым краем)
7. обтачка низа спинки - 1 деталь со сгибом из костюмной ткани (кроим грубым краем)
8. обтачка низа переда – 2 детали из костюмной ткани (кроим грубым краем)
9. мешковина верхняя - 2 детали из костюмной ткани
10. подкладка переда – 2 детали из подкладочной ткани
11. подкладка спинки – 1 деталь со сгибом из подкладочной ткани
12. мешковина нижняя – 2 детали из подкладочной ткани

**ПРИМЕЧАНИЕ.** Если подкладочная ткань сильно осыпается, её можно раскроить с помощью ножниц «зигзаг».



## СХЕМА ДУБЛИРОВАНИЯ ДЕТАЛЕЙ:

- Зелёный - дублирин:
  - детали переда
  - подборты
  - обтачка горловины спинки
  - обтачки низа переда и спинки
  - верхняя часть спинки
  - листочки
  - хлястики
- Фиолетовый – кантенбанд (долевик):
  - плечевые, центральные и нижние срезы деталей переда
- Жёлтый – формбанд (полоска из флизелина, скроенная по косой, с цепным швом по центру):
  - горловина спинки
  - горловина полочки
  - проймы деталей спинки и переда

Теперь можно приступить к пошиву

# Условные обозначения:



прямая строчка



длина стежка  
в миллиметрах (мм)



плоский шов



строчка зигзаг



ширина стежка  
в миллиметрах (мм)



трёхступенчатый  
зигзаг



однорожковая лапка  
для притачивания  
молнии



универсальная  
лапка



лапка для притачива-  
ния потайной молнии



закрепка  
необходимо выполнить закрепку строчки и обрезать  
концы нитей, для оверлочного и распошивального шва —  
связать концы нитей и спрятать их в шов



лапка для  
притачивания канта



3-ниточная  
оверлочная строчка



4-ниточная  
оверлочная строчка

## ПРИМЕЧАНИЕ

**А**

### 4-ниточная оверлочная строчка

Если у вас нет оверлока, то заменяем эластичными швами, которые имеются на вашей швейной машине, либо зигзагом.

**Б**

### 3-ниточная оверлочная строчка

Если у вас нет оверлока, то заменяем псевдо-оверлочным швом, если такой имеется на вашей швейной машине, либо зигзагом.

**В**

### плоский шов

Если у вас нет распошивальной машины, то можно выполнить: а) двойной иглой на швейной машине, б) декоративным эластичным швом на швейной машине; в) обметать срез оверлочным швом и отстрочить прямой строчкой.

## ПОЛЕЗНЫЕ ССЫЛКИ

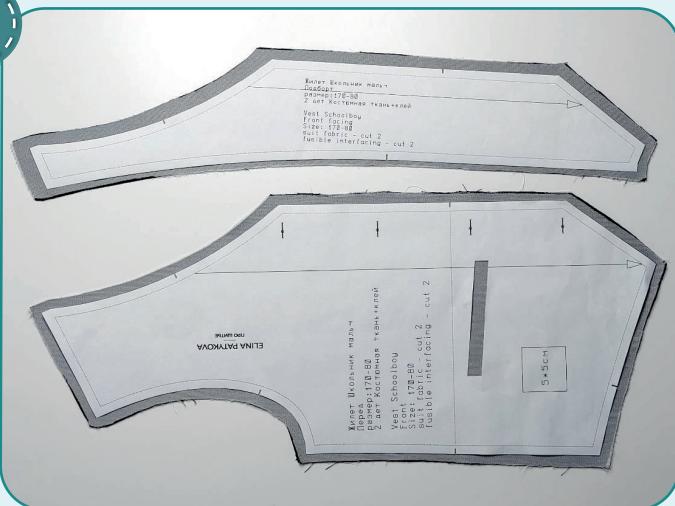
- ▶ [как купить выкройку](#)
- ▶ [как распечатать выкройку](#)
- ▶ [как собрать выкройку](#)
- ▶ [как склеить выкройку](#)



# Пошив жилета

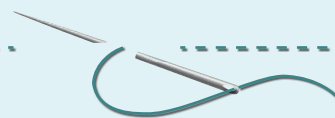


1

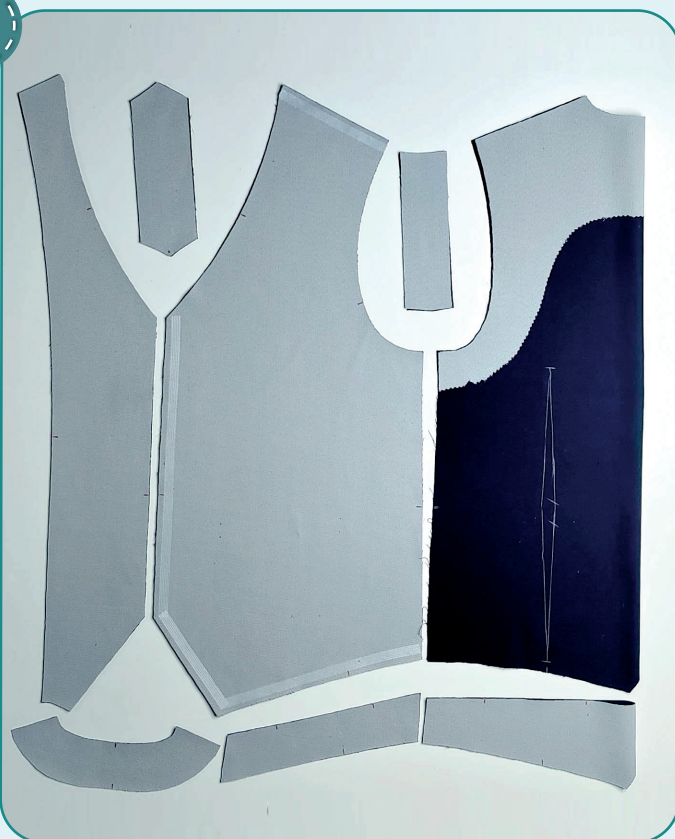


Подборты, детали переда, обтачку горловины спинки, листочки, обтачки низа спинки и переда раскраиваем грубым краем. Т. е. увеличиваем припуски примерно на 15–20 мм. Делаем так, потому что после дублирования деталь может дать существенную усадку. Дублируем эти детали.

**ПРИМЕЧАНИЕ.** Перед дублированием необходимо попробовать продублировать кусочки тканей. После дублирования на образцах не должно быть пузырей, дублирин должен быть хорошо приклеен, образцы должны быть достаточно пластичны. Если образец не удовлетворяет этим требованиям, то лучше выбрать другой дублирин.



2



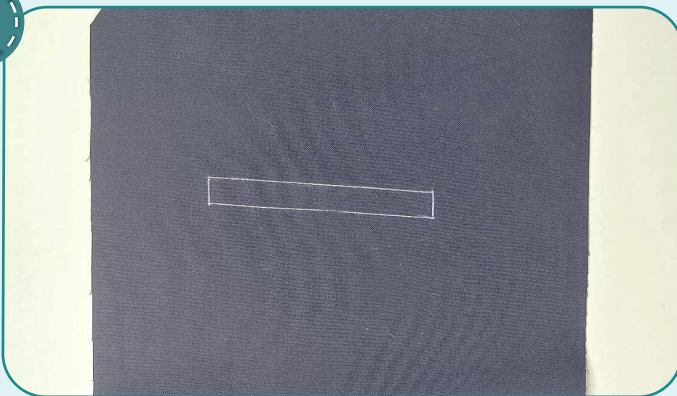
Выкраиваем эти детали точно по выкройкам и наносим метки. По выкройке раскраиваем из дублирина верхнюю часть спинки, как на фото или схеме дублирования. Выполняем частичное дублирование детали. Проклеиваем кантенбандом (долевиком) плечевые, центральные и нижние срезы деталей переда.







3



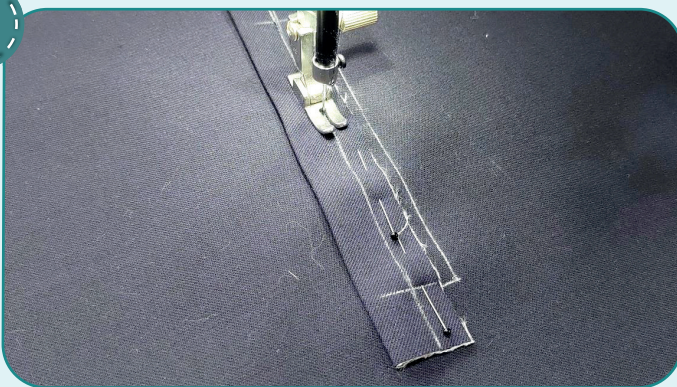
Размечаем с лицевой стороны переда местоположение кармана.

4

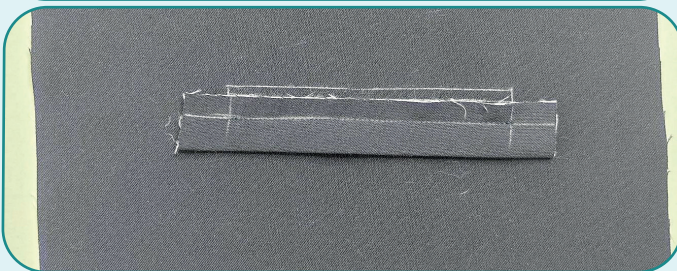


Заутюживаем листочку пополам вдоль длинных срезов (изнанкой внутрь).

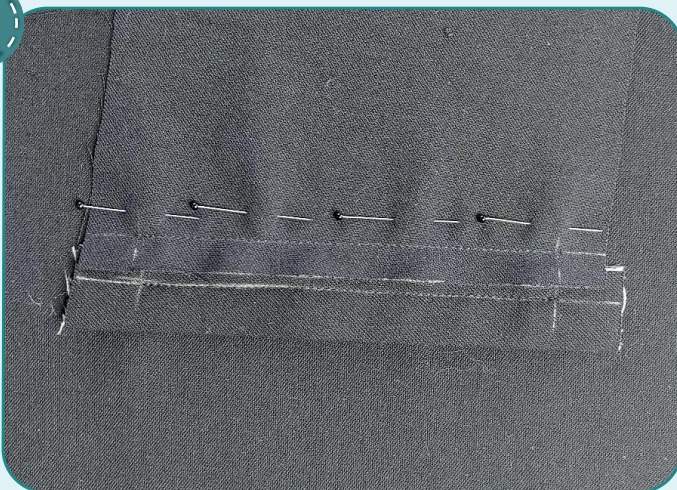
5



Прикалываем или примётываем листочку к лицу переда сгибом к низу. Внимательно располагаем листочку (острый угол должен смотреть к центру переда). Рамка и углы рамки кармана должны совпадать с линией притачивания листочки. Притачиваем листочку прямой строчкой на расстоянии 10 мм от среза.



6

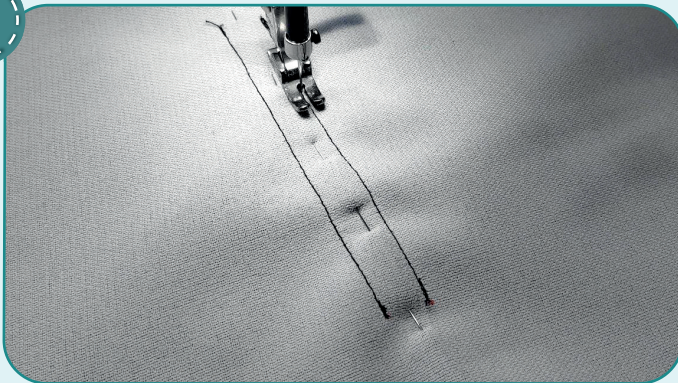


Прикладываем верхнюю мешковину кармана к переду (острым углом к центру) лицом к лицу. Рамка и углы рамки кармана должны совпадать с линией притачивания мешковины. Притачиваем мешковину прямой строчкой на расстоянии 10 мм от среза. Убеждаемся, что расстояние между двумя параллельными строчками равно расстоянию от сгиба листочки до шва её притачивания.

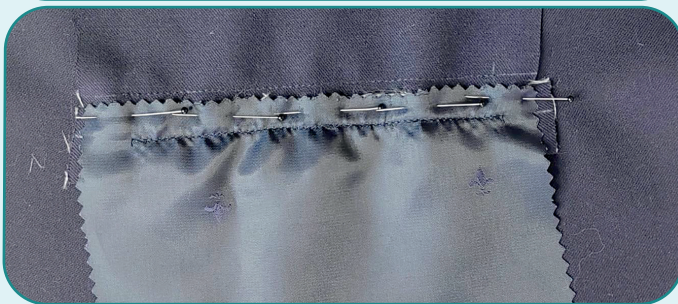




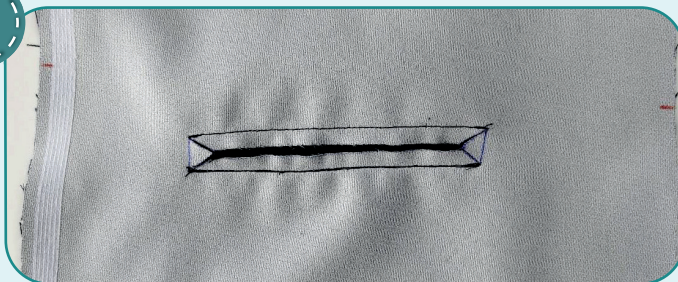
7



Поверх листочки прикалываем нижнюю мешковину кармана (лицевой стороной к листочке, острым углом к центру), совмещая срезы. Притачиваем мешковину. Строчку прокладываем с изнаночной стороны, точно попадая в проложенную ранее строчку.

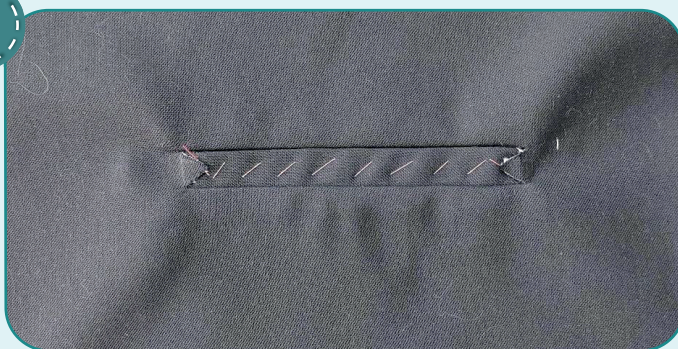


8



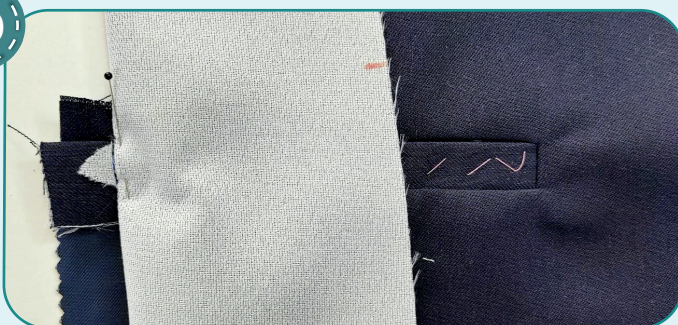
Разрезаем ткань детали переда между строчками, не доходя 10-12 мм до коротких сторон рамки. Затем надсекаем ткань наискосок (точно к концам швов) так, чтобы получились треугольники. Не прорежьте листочку и мешковины!

9



Выворачиваем элементы кармана на изнаночную сторону и приутюживаем. Примётываем косыми стежками листочку к верхней мешковине так, чтобы внешний край листочки совпадал со швом притачивания верхней мешковины. Следим, чтобы листочка образовывала параллелограмм (как на выкройке). Снова утюжим.

10



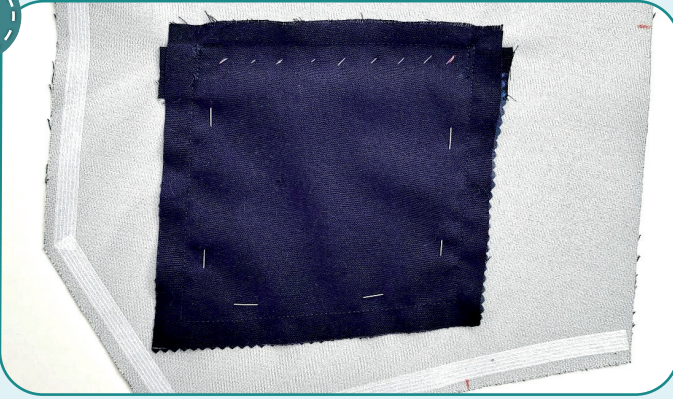
Раскладываем перед на ровной поверхности (лицевой стороной вверх), расправляем карман. Подворачиваем треугольники внутрь. Отгибаем полочку так, чтобы был виден треугольник. Примётываем или прикалываем, проверяем с лицевой стороны.

Притачиваем треугольник к верхней мешковине и листочке. Концы строчек должны точно совпасть с концами швов притачивания мешковин. Аналогично притачиваем второй треугольник. Утюжим.





11



2,5-3

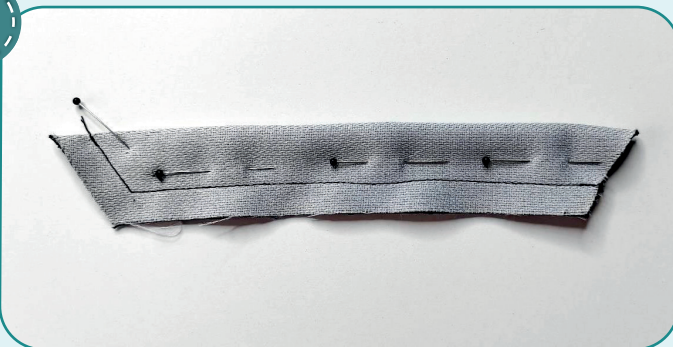
Стачиваем мешковины кармана по периметру прямыми строчками на расстоянии 15 мм от края.

12



Убираем наметку и утюжим карман. Аналогично обрабатываем второй карман (п.3-12).

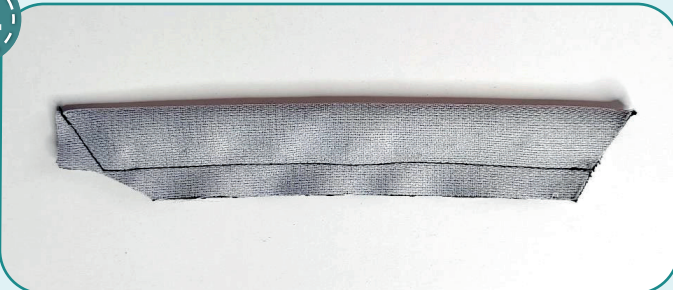
13



2,5-3

Скалываем хлястик пополам вдоль длинных срезов лицевой стороной внутрь. Стачиваем деталь по периметру прямой строчкой на расстоянии 10 мм от края. Один из коротких срезов оставляем открытым (тот, который дальше от метки пуговицы).

14



Срезаем уголки припусков, не доходя 1 мм до строчки.

15

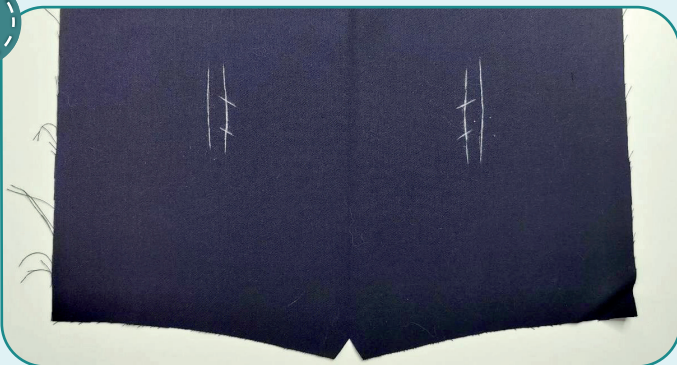


Выворачиваем хлястик на лицевую сторону, расправляем уголки и утюжим. Аналогично обрабатываем второй хлястик (п. 13-15).



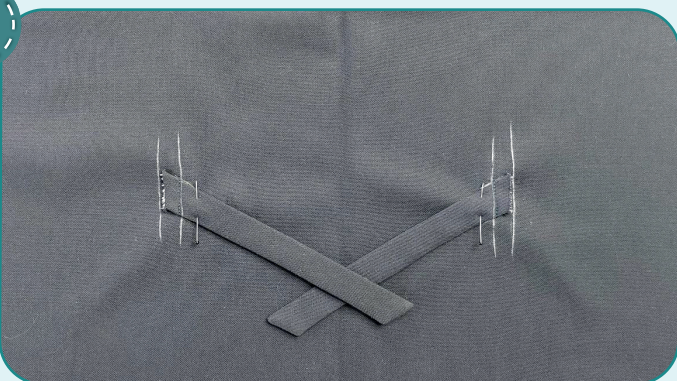


16



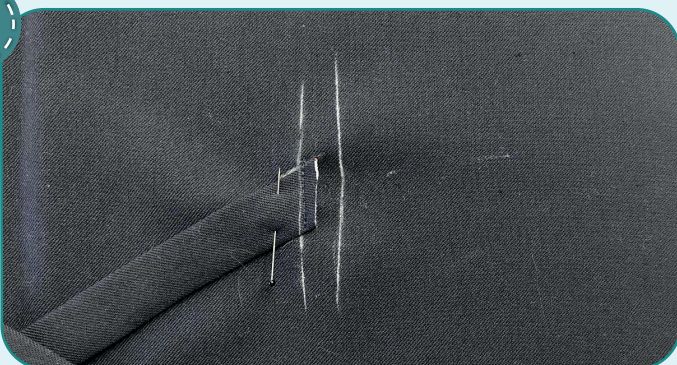
Переносим на изнаночную сторону спинки выточки, а на лицевую - метки расположения хлястиков.

17



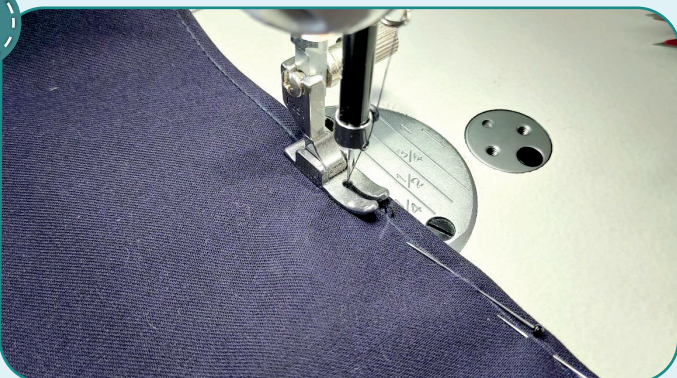
Прикалываем хлястики по разметке с лица спинки. Настрачиваем их на расстоянии 1 мм от разметки (внутри выточки).

18



Срезаем припуски хлястиков до ширины, чуть меньшей половины ширины выточки.

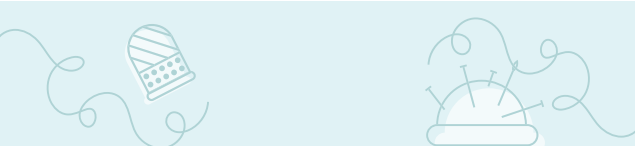
19



Смётываем или скалываем выточки, точно совмещая их стороны. Стачиваем выточки прямой строчкой по разметке. Выточки заутюживаем к боковым срезам спинки.







20



Скальваем спинку и перед вдоль плечевых срезов. Стачиваем их прямой строчкой на расстоянии 10 мм от края. Уголки припусков срезаем, а припуски разутюживаем.

21



Проклеиваем формбандом проймы и горловину. Цепная строчка должна находиться там, где будут проходить стачивающие строчки, т. е. на расстоянии 10 мм от края.

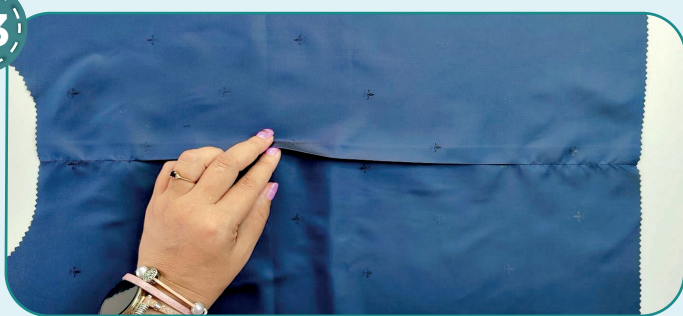


22



Фиксируем подкладку спинки, ориентируясь на метки внизу и вверху детали, прямыми строчками.

23

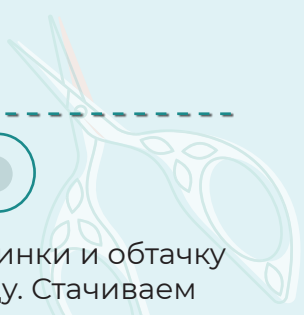


Складку, заложенную для свободы движения, заутюживаем на левую сторону.

24



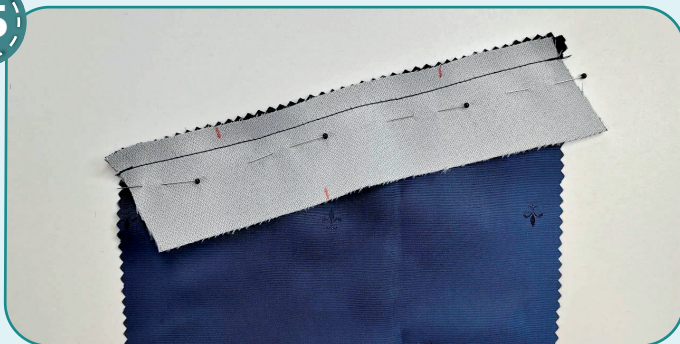
Скальваем подкладку спинки и обтачку низа спинки лицом к лицу. Стачиваем детали прямой строчкой на расстоянии 10 мм от срезов. Припуски заутюживаем на подкладку.







25



Скальваем подкладку переда и обтачку низа переда лицом к лицу, совмещая метки. Стачиваем детали прямой строчкой на расстоянии 10 мм от срезов. Припуски заутюживаем на подкладку. Аналогично обрабатываем вторую сторону.

26



Скальваем подкладку спинки и переда вдоль плечевых срезов лицом к лицу. Стачиваем их прямой строчкой на расстоянии 10 мм от края. Припуски разутюживаем.

27



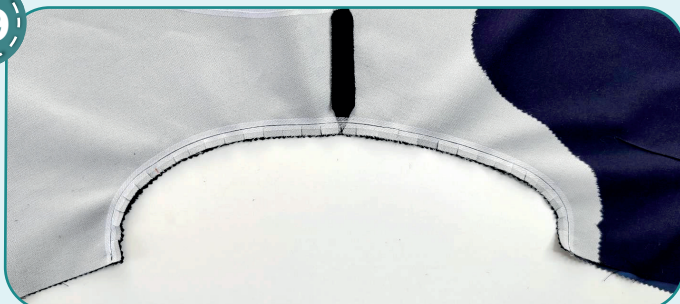
Скальваем подборта и обтачку горловины спинки вдоль плечевых срезов лицом к лицу. Стачиваем их прямой строчкой на расстоянии 10 мм от края. Припуски разутюживаем.

28

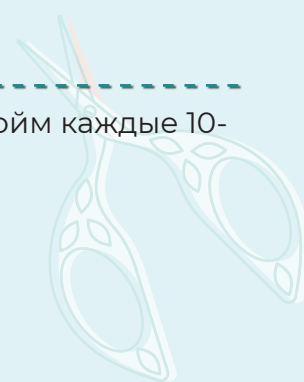


Скальваем жилет и подкладку вдоль пройм лицом к лицу. Стачиваем детали прямой строчкой на расстоянии 10 мм от края.

29



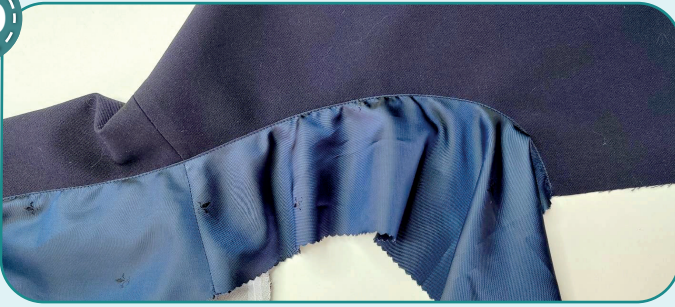
Надсекаем припуски пройм каждые 10-15 мм.







30



2,5-3

Припуски отстрачиваем со стороны подкладки. Строчку прокладываем на расстоянии 1 мм от шва притачивания.

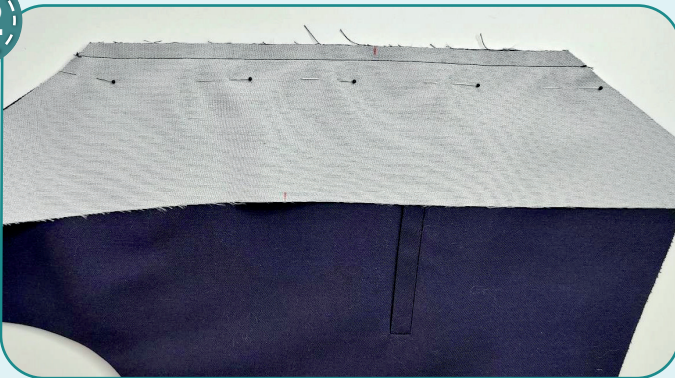
31



Выворачиваем жилет на лицевую сторону и приутюживаем проймы, образуя перекант на сторону подкладки.



32



2,5-3

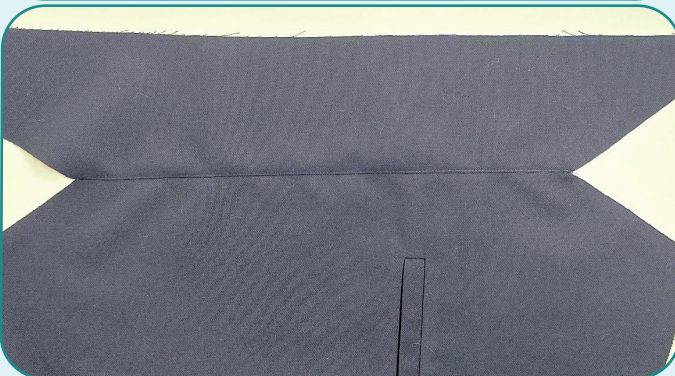
Скальваем детали переда и подборты вдоль центральных срезов лицом к лицу. Стачиваем их прямыми строчками на расстоянии 10 мм от края.

33



2,5-3

Припуски отстрачиваем со стороны подборта. Строчку прокладываем на расстоянии 1 мм от шва притачивания.







34



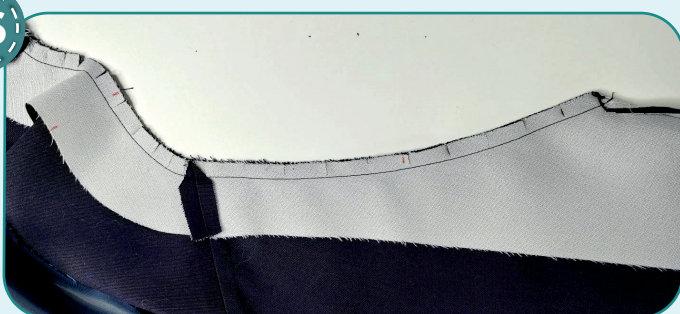
Выворачиваем жилет на лицевую сторону и приутюживаем детали переда, образуя перекант на сторону подборта.

35



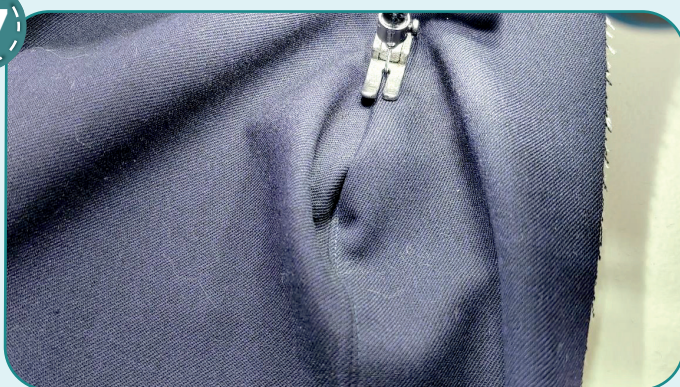
Выворачиваем жилет на изнаночную сторону. Скалываем жилет, подборты и обтачку горловины спинки вдоль горловины. Стачиваем их прямыми строчками на расстоянии 10 мм от края.

36

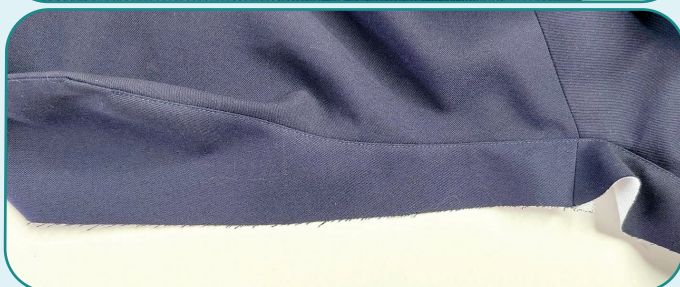


Надсекаем припуски каждые 10-15 мм, не доходя 1 мм до строчки.

37



Припуски отстрачиваем со стороны подбортов и обтачки горловины спинки. Строчку прокладываем на расстоянии 1 мм от шва притачивания как можно ближе к центральным швам деталей переда.







38



Выворачиваем жилет на лицевую сторону и приутюживаем горловину, образуя перекант на сторону подбортов и обтачки.

39



Скальваем булавками подборты и обтачку с подкладкой лицевыми сторонами друг к другу. Стачиваем детали прямой строчкой на расстоянии 10 мм от края.

40



Выворачиваем жилет на лицевую сторону, припуски заутюживаем на подкладку.

41

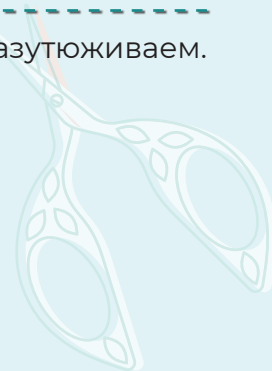


Скальваем перед и спинку жилета, а также подкладку передка и подкладку спинки по боковым срезам, совмещая швы. Стачиваем их прямой строчкой на расстоянии 10 мм от края. В одном из боковых швов подкладки оставляем технологическое отверстие для выворачивания длиной около 6-7 см.

42



Припуски боковых швов разутюживаем.







43



2,5-3

Скальваем жилет и подкладку спинки вдоль нижних срезов лицом к лицу. Стачиваем их прямыми строчками на расстоянии 10 мм от края.

44



Срезаем уголки припусков, не доходя 1 мм до строчки.

45



Выворачиваем жилет на лицевую сторону через отверстие в боковом шве подкладки. Выметываем косыми стежками низ жилета, образуя перекант на подкладку. Приутюживаем все края жилета.

46



Пришиваем пуговицу к хлястикам, одновременно фиксируя их друг с другом.

47



Переносим с выкройки местоположение петель на левую полочку, а пуговиц – на правую. С помощью лапки для петель выметываем петли по размеру приготовленных пуговиц. Аккуратно пробиваем петли с помощью распарывателя, не затрагивая нити швов. Утюжим. Пришиваем пуговицы на правую полочку.



48



Зашиваем отверстие для выворачивания потайным швом.

49



Убираем оставшуюся наметку, срезаем и прячем концы ниток, ещё раз всё утюжим. Жилет готов!





ELINA PATYKOVA  
ВЫКРОЙКИ

## Жилет Школьник

Спасибо вам, что шьёте со мной и моей командой!  
Делитесь вашими работами в наших группах.  
До скорых встреч!

