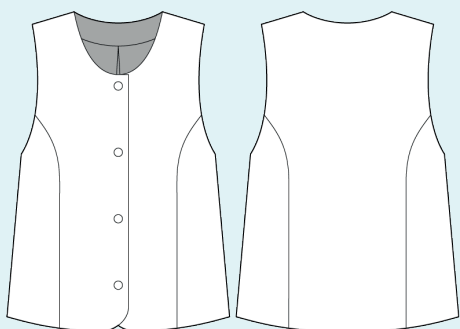


ELINA PATYKOVA
ВЫКРОЙКИ

Инструкция
по пошиву

Жилет Скул

#патыкова_жилетскул



Уровень сложности



Для пошива нам понадобятся:



- костюмная ткань,
- подкладочная ткань,
- дублерин,
- кантенбанд (клеевая кромка или долевик),
- формбанд (полоска из флизелина, скроенная по косой, с цепным швом по центру),
- 3-4 пуговицы диаметром 15-20 мм,
- нитки в цвет ткани,
- иглы Universal 80-90.

Если вы не уверены в посадке изделия, рекомендуется сначала отшить макет из недорогой ткани с похожими свойствами (эластичность,

толщина, драпируемость). Это позволит скорректировать длину, ширину, посадку изделия и сэкономить время.



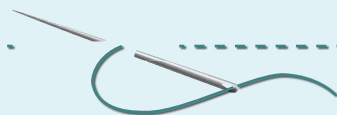
Расход ткани указан в аннотации к выкройке в соответствии с вашим размером. Обратите внимание, что если ширина ткани отличается от указанной в таблице, то длина отреза будет другой. Отрез ткани обязательно продекатировать: отутюжить его с паром через проутюжильник (отрез хлопчатобумажной ткани). Предварительно подбираем на образце температурный режим.

Приступаем к раскрою. Распечатываем и склеиваем детали выкройки. При печати не забываем проверить размер тестового квадрата.

Раскладываем все детали на ткани, соблюдая направления долевых. Прикалываем их к ткани и аккуратно вырезаем по контуру. Не забываем, что припуски на выкройке уже учтены. Переносим все метки с выкройки на изнаночную сторону деталей.



ПРИМЕЧАНИЕ. Если подкладочная ткань сильно осыпается, её можно раскроить с помощью ножниц «зигзаг».



В результате у нас должны получиться



ДЕТАЛИ ЖИЛЕТА:

1. полочка центральная часть – 2 детали из костюмной ткани (кроим грубым краем)
2. полочка боковая часть – 2 детали из костюмной ткани (кроим грубым краем)
3. спинка боковая часть – 2 детали из костюмной ткани и 2 детали из подкладочной ткани
4. спинка – 1 деталь со сгибом из костюмной ткани
5. подборт – 2 детали из костюмной ткани (кроим грубым краем)
6. подкладка полочки – 2 детали из подкладочной ткани
7. подкладка спинки центральная часть – 1 деталь со сгибом из подкладочной ткани
8. обтачка горловины спинки – 1 деталь со сгибом из костюмной ткани (кроим грубым краем)



СХЕМА ДУБЛИРОВАНИЯ ДЕТАЛЕЙ:

- Зелёный - дублирин:
 - центральные и боковые части полочек
 - подборты
 - обтачка горловины спинки
 - верхние части центральной и боковых частей спинки
 - подгибка центральной и боковых частей спинки
- Фиолетовый – кантенбанд (долевик):
 - плечевые и центральные срезы центральных частей полочек
- Жёлтый – формбанд (полоска из флизелина, скроенная по косой, с цепным швом по центру):
 - горловина спинки
 - горловина полочки
 - закругленный срез центральных частей полочек
 - проймы деталей спинки и полочек

Теперь можно приступить к пошиву

Условные обозначения:



прямая строчка



длина стежка
в миллиметрах (мм)



плоский шов



строчка зигзаг



ширина стежка
в миллиметрах (мм)



трёхступенчатый
зигзаг



однорожковая лапка
для притачивания
молнии



универсальная
лапка



лапка для притачива-
ния потайной молнии



закрепка
необходимо выполнить закрепку строчки и обрезать
концы нитей, для оверлочного и распошивального шва —
связать концы нитей и спрятать их в шов



лапка для
притачивания канта



3-ниточная
оверлочная строчка



4-ниточная
оверлочная строчка

ПРИМЕЧАНИЕ

А

4-ниточная оверлочная строчка

Если у вас нет оверлока, то заменяем эластичными швами, которые имеются на вашей швейной машине, либо зигзагом.

Б

3-ниточная оверлочная строчка

Если у вас нет оверлока, то заменяем псевдо-оверлочным швом, если такой имеется на вашей швейной машине, либо зигзагом.

В

плоский шов

Если у вас нет распошивальной машины, то можно выполнить: а) двойной иглой на швейной машине, б) декоративным эластичным швом на швейной машине; в) обметать срез оверлочным швом и отстрочить прямой строчкой.

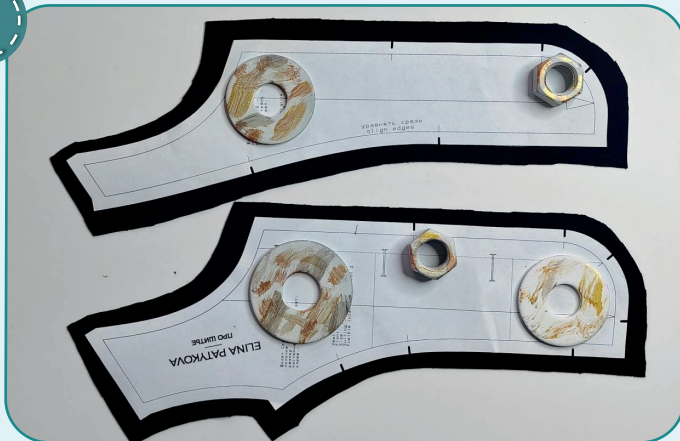
ПОЛЕЗНЫЕ ССЫЛКИ

- ▶ [как купить выкройку](#)
- ▶ [как распечатать выкройку](#)
- ▶ [как собрать выкройку](#)
- ▶ [как склеить выкройку](#)

Пошив жилета



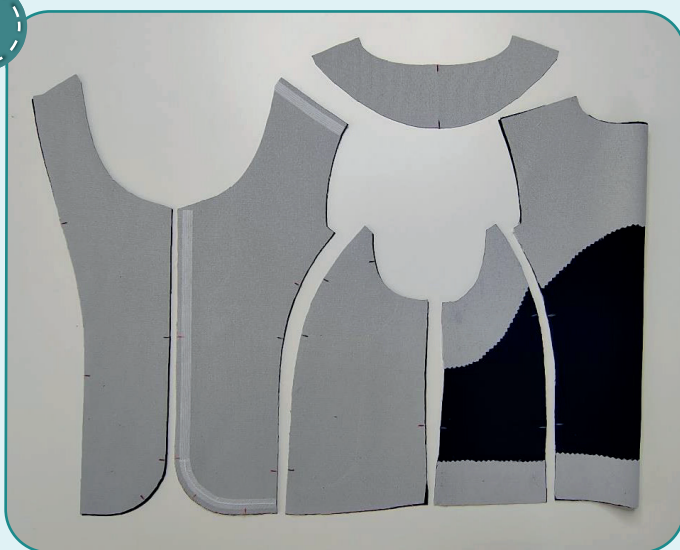
1



Подборты, центральные и боковые части полочек, обтачку горловины спинки раскраиваем грубым кроем. Т. е. увеличиваем припуски примерно на 15-20 мм. Делаем так, потому что после дублирования деталь может дать существенную усадку. Дублируем эти детали.

ПРИМЕЧАНИЕ. Перед дублированием необходимо попробовать продублировать кусочки тканей. После дублирования на образцах не должно быть пузырей, дублирин должен быть хорошо приклеен, образцы должны быть достаточно пластичны. Если образец не удовлетворяет этим требованиям, то лучше выбрать другой дублирин.

2



Выкраиваем эти детали точно по выкройкам и наносим метки. По выкройке раскраиваем из дублирина верхнюю и нижнюю области центральной и боковых частей спинок, как на фото или схеме дублирования. Выполняем частичное дублирование деталей. Проклеиваем кантенбандом (долевиком) плечевые и центральные срезы полочек. Закругленные срезы центральных частей полочек проклеиваем формбандом (полоска из флизелина, скроенная по косой, с цепным швом по центру).

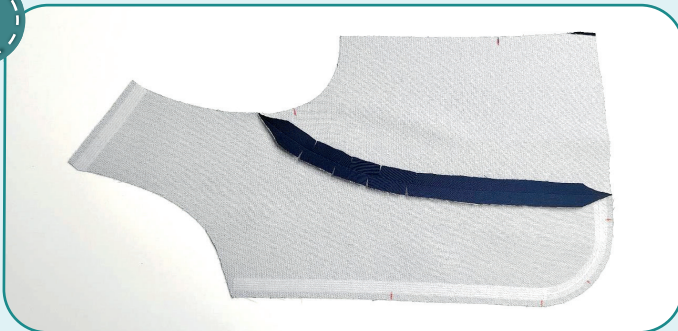
3



Скальваем центральную и боковую части полочки вдоль рельефов (лицом к лицу). Стачиваем детали прямой строчкой на расстоянии 10 мм от края.



4



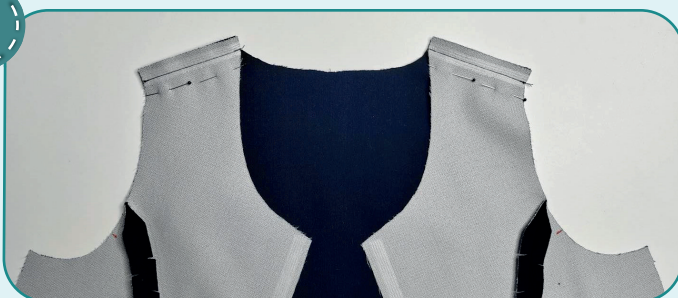
Надсекаем припуски каждые 15-20 мм, не доходя 1 мм до строчки. Срезаем уголки припусков. Припуски разутюживаем.

5



Аналогично обрабатываем вторую полочку и спинку (п. 3-4).

6



Скальваем спинку и полочки вдоль плечевых срезов. Стачиваем их прямой строчкой на расстоянии 10 мм от края. Уголки припусков срезаем, а припуски разутюживаем.

7



Проклеиваем формбандом проймы и горловину. Цепная строчка должна находиться там, где будут проходить стачивающие строчки, т. е. на расстоянии 10 мм от края.

8

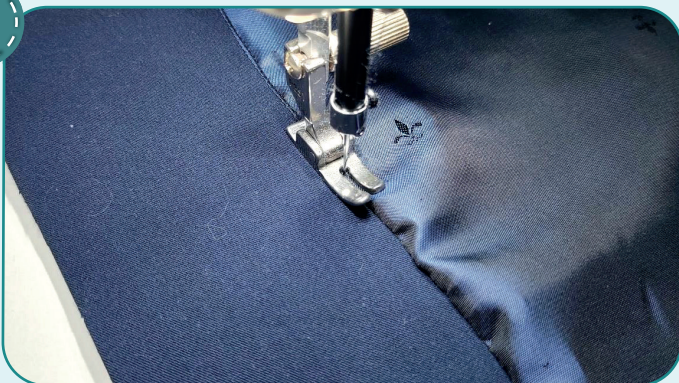


Скальваем булавками подборт и подкладку полочки лицевыми сторонами друг к другу. Стачиваем детали прямой строчкой на расстоянии 10 мм от края. В области груди

подкладку немного припосаживаем (присобираем, уравнивая длину срезов). Таким же образом стачиваем вторую деталь подборта и вторую подкладку полочки. Припуски заутюживаем на подкладку.



9



2,5-3

Припуски отстрачиваем со стороны подкладки. Строчку прокладываем на расстоянии 1 мм от шва притачивания. Утюжим.



10



Фиксируем подкладку спинки вдоль метки на горловине прямой строчкой длиной около 15 мм. Складку, заложенную для свободы движения, заутюживаем на левую сторону.

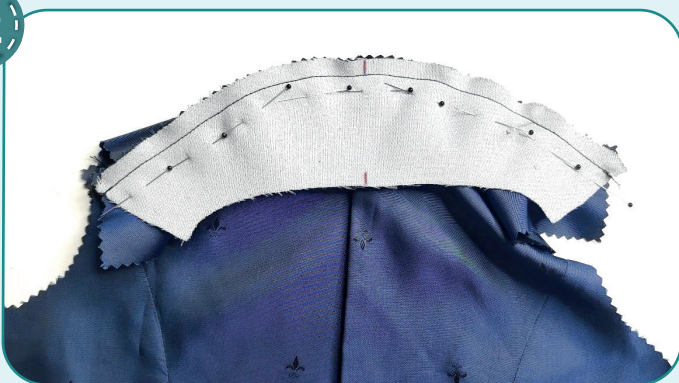
11



2,5-3

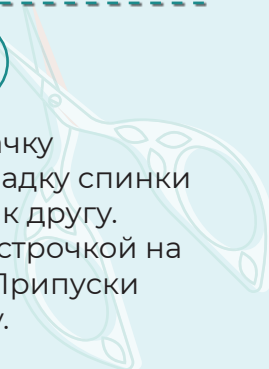
Стачиваем центральную и боковые части подкладки спинки (лицом к лицу) вдоль рельефов прямыми строчками на расстоянии 10 мм от края. Припуски швов разутюживаем.

12



2,5-3

Скалываем булавками обтачку горловины спинки и подкладку спинки лицевыми сторонами друг к другу. Стачиваем детали прямой строчкой на расстоянии 10 мм от края. Припуски заутюживаем на подкладку.

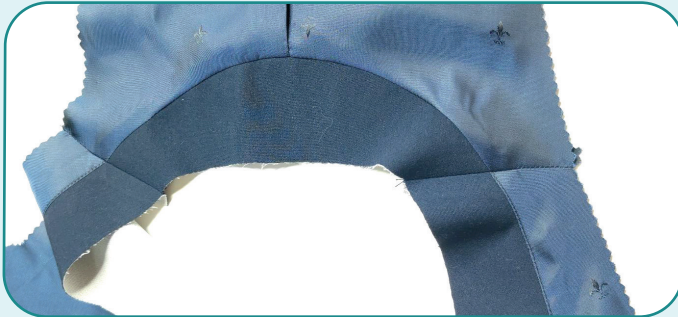




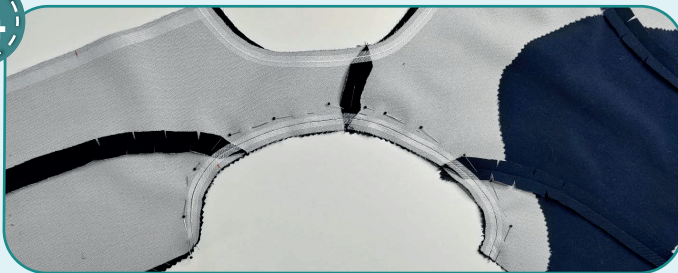
13



Стачиваем подкладку спинки и подкладки полочек (лицом к лицу) вдоль плечевых швов прямыми строчками на расстоянии 10 мм от края. Припуски швов разутюживаем.

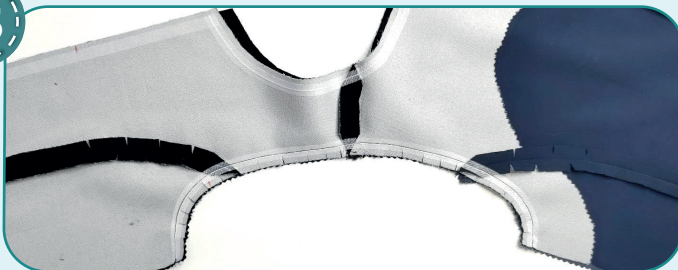


14



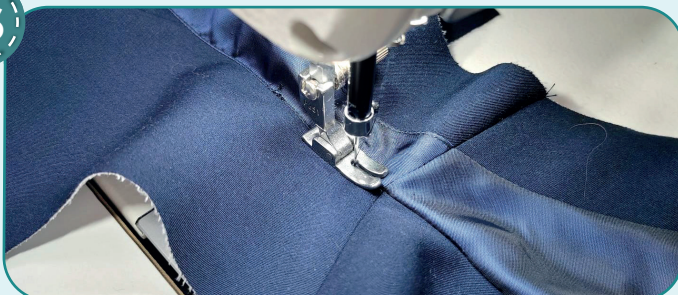
Скальваем жилет и подкладку вдоль пройм лицом к лицу. Стачиваем детали прямой строчкой на расстоянии 10 мм от края.

15

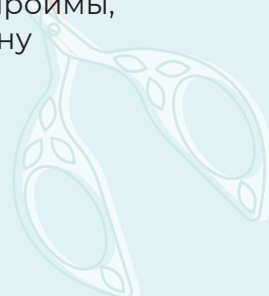
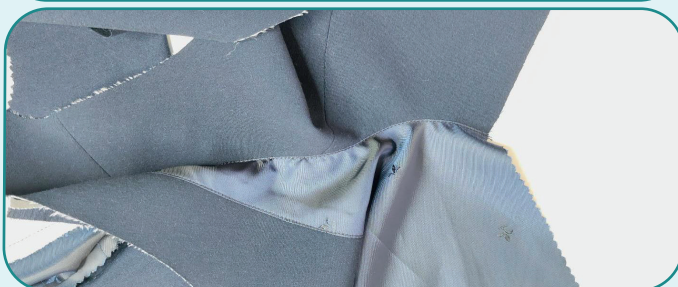


Надсекаем припуски пройм каждые 10-15 мм.

16



Припуски отстрачиваем со стороны подкладки. Строчку прокладываем на расстоянии 1 мм от шва притачивания. Выворачиваем жилет на лицевую сторону и приутюживаем проймы, образуя перекант на сторону подкладки.





17



2,5-3

Выворачиваем жилет на изнаночную сторону. Скалываем полочки и подкладку полочек вдоль центральных и нижних срезов. Стачиваем их прямыми строчками на расстоянии 10 мм от края.

18



Срезаем припуски центральной части полочки до 5 мм. На закруглении ставим V-образные надсечки каждые 5-10 мм.

19

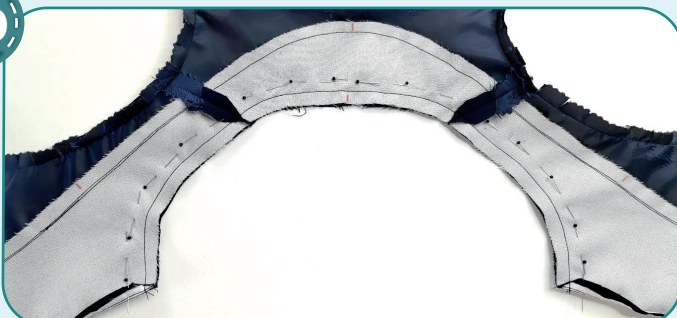


2,5-3

Припуски отстрачиваем со стороны подкладки. Строчку прокладываем на расстоянии 1 мм от шва притачивания. Выворачиваем жилет на лицевую сторону и приутюживаем полочки, образуя перекант на сторону подборта.



20



2,5-3

Выворачиваем жилет на изнаночную сторону. Скалываем жилет и подкладку вдоль горловины. Стачиваем их прямой строчкой на расстоянии 10 мм от края.

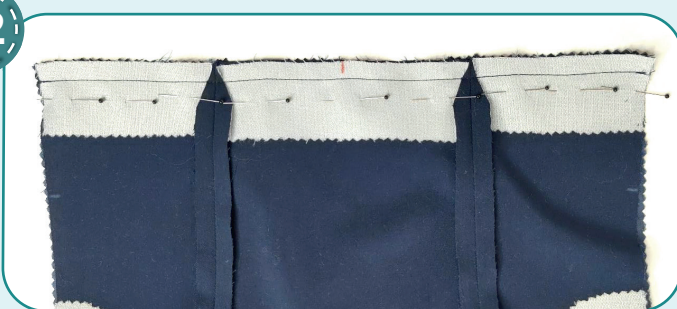


21



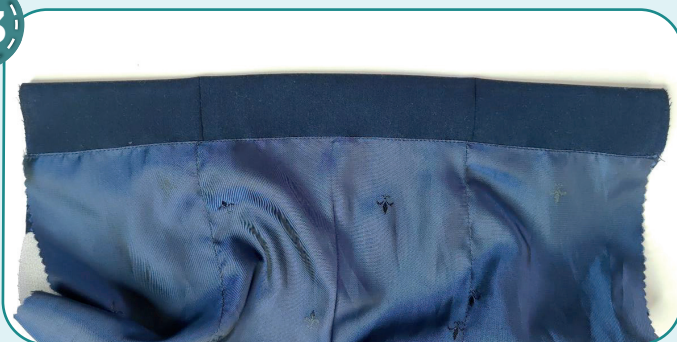
Припуск горловины жилета срезаем до 5 мм. Надсекаем припуски каждые 10-15 мм, не доходя 1 мм до строчки.

22



Скальваем спинку и подкладку спинки вдоль нижних срезов. Стачиваем их прямой строчкой на расстоянии 10 мм от края.

23



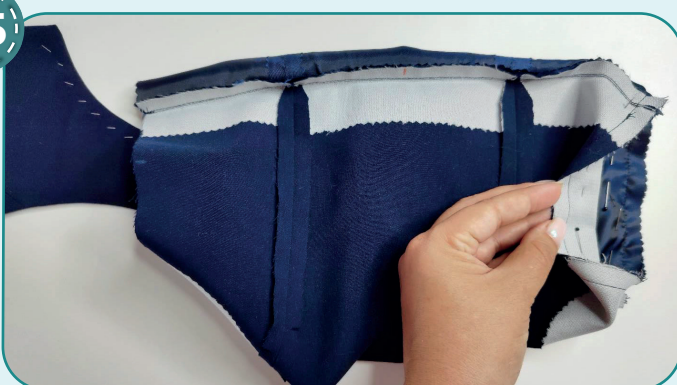
Припуски отстрачиваем со стороны подкладки. Строчку прокладываем на расстоянии 1 мм от шва притачивания. Выворачиваем жилет на лицевую сторону через плечи и приутюживаем низ спинки, образуя перекант на сторону подкладки.

24



Вымётываем косыми стежками горловину жилета, образуя перекант на подкладку. Приутюживаем все края жилета.

25



Выворачиваем на изнанку только спинку жилета. Скальваем полочку и спинку жилета, а также подкладку полочки и подкладку спинки по кругу, совмещая швы. Стачиваем их прямой строчкой на расстоянии 10 мм от края.

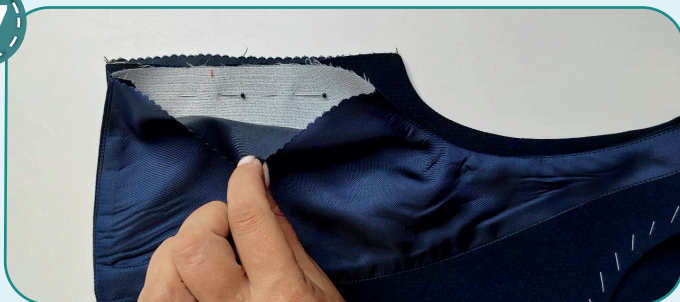


26



Припуски бокового шва разутюживаем.

27



Складываем спинку и полочку вдоль второго бокового среза лицом к лицу. Начинаем скалывать. Выворачиваем жилет на изнаночную сторону, затем продолжаем скалывать по кругу боковые срезы подкладки спинки и подкладки полочки, совмещая швы и метки. Стачиваем боковые швы по кругу прямой строчкой на расстоянии 10 мм от края. В боковом шве подкладки оставляем технологическое отверстие для выворачивания длиной около 6-7 см. Выворачиваем через него жилет. Припуски разутюживаем.

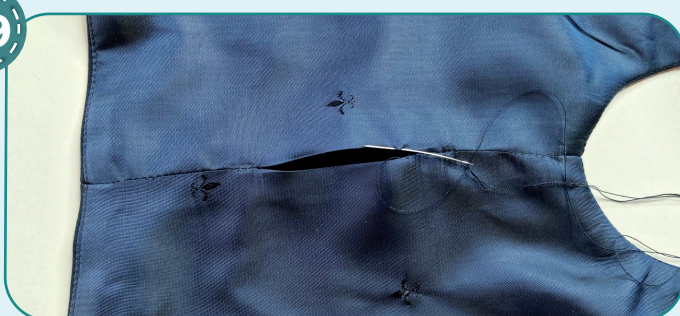


28

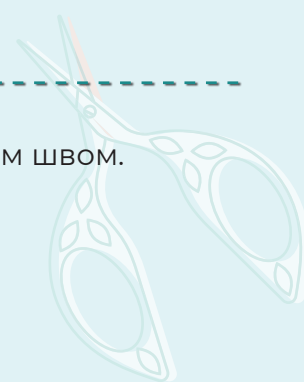


Переносим с выкройки местоположение петель на правую полочку, а пуговиц – на левую. С помощью лапки для петель выметываем петлю по размеру приготовленной пуговицы. Аккуратно пробиваем петлю с помощью распаривателя, не затрагивая нити швов. Утюжим. Пришиваем пуговицы на левую полочку.

29



Зашиваем отверстие для выворачивания потайным швом.





30



Убираем оставшуюся наметку, срезаем и прячем концы ниток, ещё раз всё утюжим. Жилет готов!



ELINA PATYKOVA
ВЫКРОЙКИ

Жилет Скул

Спасибо вам, что шьёте со мной и моей командой!
Делитесь вашими работами в наших группах.
До скорых встреч!

