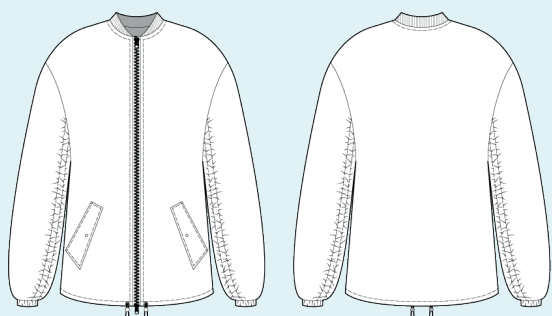


ELINA PATYKOVA  
ВЫКРОЙКИ

Инструкция  
по пошиву

## Бомбер- ветровка

#патыкова\_бомберветровка



Уровень сложности



## Для пошива нам понадобятся:



- курточная ткань,
- подкладочная ткань,
- кашкорсе,
- шляпная резинка диаметром 3-4 мм,
- разъёмная молния,
- люверсы диаметром 8 мм – 2 шт.,
- фиксаторы с двумя отверстиями – 2 шт.,
- резинка шириной 1,5 см (можно использовать вязаную резинку шириной 3 см и разрезать её вдоль пополам),
- резинка шириной 4 см,
- 2 кнопки Alfa диаметром 12,5 мм,
- нитки в цвет ткани,
- иглы Microtex 70-80.

Если вы не уверены в посадке изделия, рекомендуется сначала отшить макет из недорогой ткани с похожими свойствами (эластичность, толщина,

драпируемость). Это позволит скорректировать длину, ширину, посадку изделия и сэкономить время.

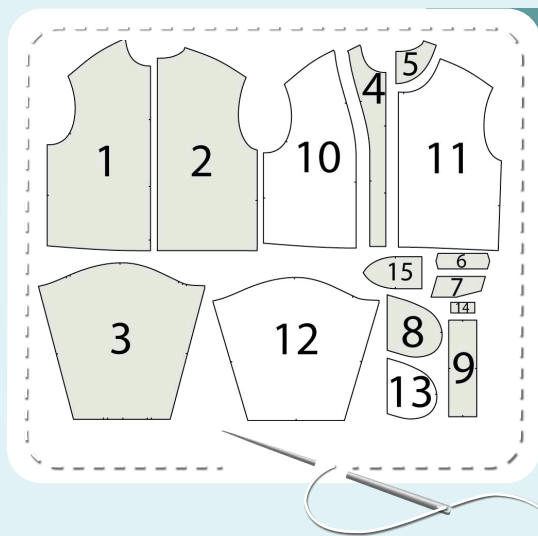


Расход ткани указан в аннотации к выкройке в соответствии с вашим размером. Обратите внимание, что если ширина ткани отличается от указанной в таблице, то длина отреза будет другой. Приступаем к раскрою. Распечатываем и клеиваем детали выкройки. При печати не забываем проверить размер

тестового квадрата. Раскладываем все детали на ткани, соблюдая направления долевых. Прикалываем их к ткани и аккуратно вырезаем по контуру. Не забываем, что припуски на выкройке уже учтены. Переносим все метки с выкройки на изнаночную сторону деталей.



# В результате у нас должны получиться



## ДЕТАЛИ БОМБЕРА:

1. перед – 2 детали из курточной ткани
2. спинка – 1 деталь со сгибом из курточной ткани
3. рукав – 2 детали из курточной ткани
4. подборт – 2 детали из курточной ткани
5. обтачка горловины спинки – 1 деталь со сгибом из курточной ткани
6. листочка – 2 детали из курточной ткани
7. клапан – 4 детали из курточной ткани
8. мешковина верхняя – 2 детали из курточной ткани
9. манжета рукава – 2 детали из курточной ткани
10. подкладка переда – 2 детали из подкладочной ткани
11. подкладка спинки – 1 деталь со сгибом из подкладочной ткани
12. подкладка рукава – 2 детали из подкладочной ткани
13. мешковина нижняя – 2 детали из подкладочной ткани
14. петля-вешалка – 1 деталь из подкладочной ткани
15. воротник-стойка – 1 деталь со сгибом из кашкорсе

**ПРИМЕЧАНИЕ.** Если подкладочная ткань сильно осыпается, то её можно раскроить с помощью ножниц «зигзаг». Если вы не уверены в посадке изделия, рекомендуется сначала отшить макет из недорогой ткани с похожими свойствами (эластичность, толщина, драпируемость). Это позволит скорректировать длину, ширину, посадку изделия и сэкономить время.

Теперь можно  
приступить к пошиву

# Условные обозначения:



прямая строчка



длина стежка  
в миллиметрах (мм)



плоский шов



строчка зигзаг



ширина стежка  
в миллиметрах (мм)



трёхступенчатый  
зигзаг



однорожковая лапка  
для притачивания  
молнии



универсальная  
лапка



лапка для притачива-  
ния потайной молнии



закрепка  
необходимо выполнить закрепку строчки и обрезать  
концы нитей, для оверлочного и распошивального шва —  
связать концы нитей и спрятать их в шов



лапка для  
притачивания канта



3-ниточная  
оверлочная строчка



4-ниточная  
оверлочная строчка

## ПРИМЕЧАНИЕ

**А**

### 4-ниточная оверлочная строчка

Если у вас нет оверлока, то заменяем эластичными швами, которые имеются на вашей швейной машине, либо зигзагом.

**Б**

### 3-ниточная оверлочная строчка

Если у вас нет оверлока, то заменяем псевдо-оверлочным швом, если такой имеется на вашей швейной машине, либо зигзагом.

**В**

### плоский шов

Если у вас нет распошивальной машины, то можно выполнить: а) двойной иглой на швейной машине, б) декоративным эластичным швом на швейной машине; в) обметать срез оверлочным швом и отстрочить прямой строчкой.

## ПОЛЕЗНЫЕ ССЫЛКИ

- ▶ [как купить выкройку](#)
- ▶ [как распечатать выкройку](#)
- ▶ [как собрать выкройку](#)
- ▶ [как склеить выкройку](#)

# Пошив бомбера



1

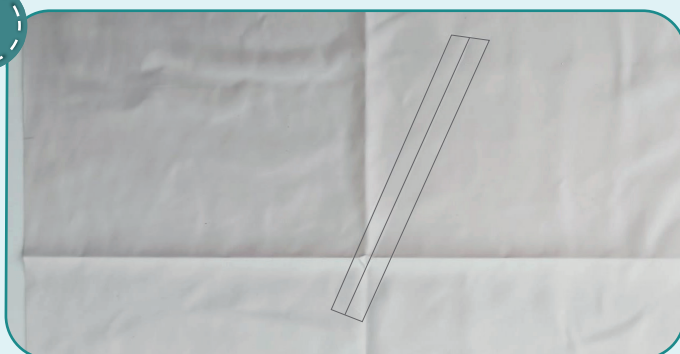


2,5-3

Листочки складываем пополам вдоль длинных срезов (изнаночной стороной внутрь) и стачиваем прямой строчкой на расстоянии 7 мм от срезов.

**ПРИМЕЧАНИЕ.** Если ткань скользит или у вас недостаточно опыта, вместо булавок лучше использовать ручную смётку. Чтобы после ручной смётки не оставались проколы на ткани, смётываем близко ко шву со стороны припуска. Также можно использовать специальные прищепки.

2



С лицевой стороны детали переда наносим местоположение кармана. Чертим линию посередине рамки.

3



2,5-3

Скалываем две детали клапана лицом к лицу и стачиваем прямой строчкой на расстоянии 10 мм от срезов. Для удобства предварительно можно разметить линии швов.

4



Срезаем уголки припусков, не доходя 1 мм до строчки. Выворачиваем клапан на лицевую сторону.

5



5



2,5-3

Отстрачиваем клапан двумя параллельными строчками на расстоянии 1 и 5 мм от края.

6



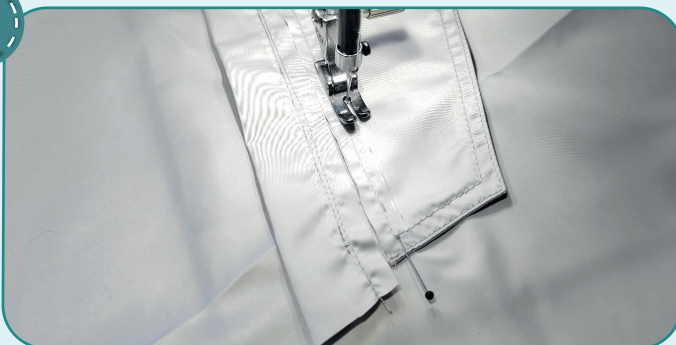
К линии по центру рамки прикладываем листочку. Сгиб листочки должен быть направлен к центру переда. Прикалываем таким образом, чтобы концы разметки притачивания листочки совпадали с концами рамки.

7



Ко второй стороне рамки прикалываем клапан. Самый короткий край листочки должен быть направлен вверх. Края клапана должны совпадать с концами рамки.

8



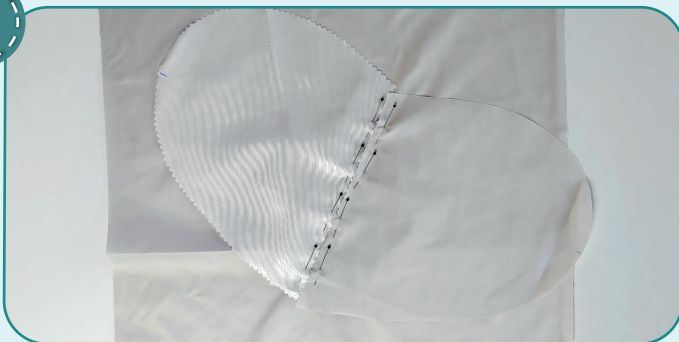
2,5-3

Размечаем линии притачивания на листочке и клапане на расстоянии 10 мм от срезов. Притачиваем детали к переду. Строчки должны начинаться и заканчиваться на одном уровне с концами рамки.





9



Поверх листочки примётываем нижнюю мешковину кармана лицевой стороной к листочке, совмещая срезы. Поверх клапана примётываем верхнюю мешковину кармана лицевой стороной к клапану.

10



Притачиваем мешковины прямыми строчками. Строчки прокладываем с изнаночной стороны переда точно в строчки притачивания листочки и клапана.



11



Разрезаем ткань основной части между строчками, не доходя 15 мм до начала и конца швов притачивания. Надсекаем ткань наискосок точно к концам швов так, чтобы получились треугольники. Не прорежьте мешковины, клапан и листочку! Выворачиваем детали кармана на изнаночную сторону.

12



На ровной поверхности раскладываем деталь переда и расправляем карман лицевой стороной вверх. Прикалываем булавками или примётываем косыми стежками листочку к большей мешковине так, чтобы внешний край листочки совпадал со швом притачивания клапана.



13



2,5-3

Подворачиваем треугольники внутрь. Отгибаем перед так, чтобы был виден треугольник. Примётываем или прикалываем, проверяем с лицевой стороны. Притачиваем треугольник к верхней мешковине и листочке. Концы строчек должны точно совпасть с концами швов притачивания мешковин. Аналогично притачиваем второй треугольник.

14



3-3,5

Скалываем обе мешковины булавками. Стачиваем прямой строчкой по периметру на расстоянии 15 мм от края.

15



Переносим разметку для кнопки на клапан. Пробиваем сначала отверстие для кнопки диаметром 2 мм с помощью дырокола (или вырезаем с помощью ножниц). Через пробитое отверстие переносим ручкой разметку для ответной части кнопки на деталь переда. Пробиваем отверстия на детали переда, не затрагивая мешковину кармана. Устанавливаем кнопку с помощью пресса: на клапан - верхнюю часть кнопки со шляпкой, на

деталь переда - ответную часть. С изнаночной стороны переда желательно усилить кнопку специальным пластиковым кольцом или 4-6 слоями маленьких кусочков курточной ткани (с предварительно пробитыми на них отверстиями).

16



Таким же образом обрабатываем второй карман (п. 1-15).



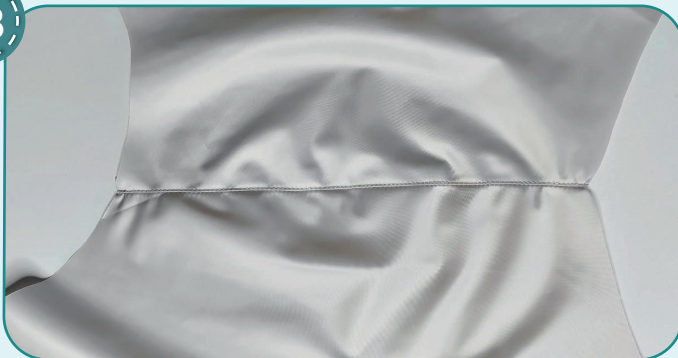


17



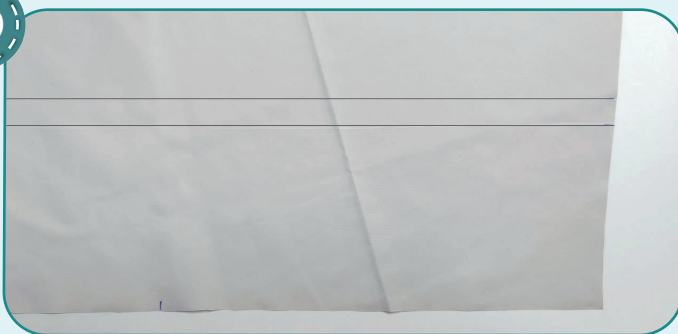
Скальваем спинку и детали переда вдоль плечевых срезов лицом к лицу. Стачиваем их прямой строчкой на расстоянии 10 мм от края.

18



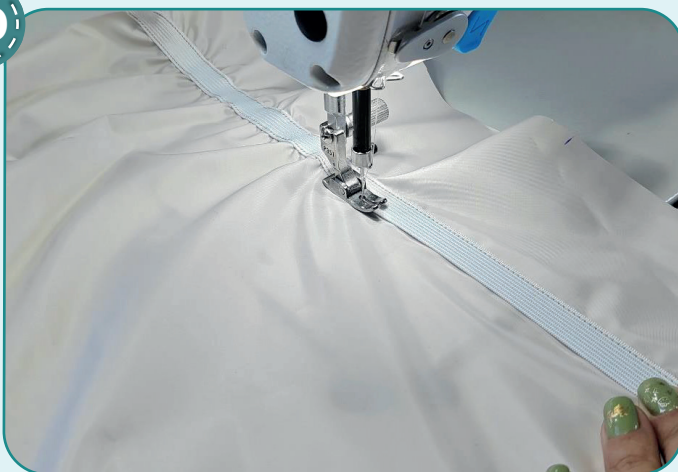
Настрачиваем припуски на сторону переда прямой строчкой на расстоянии 1 мм от шва.

19



На изнанку рукава наносим линии притачивания резинок.

20



Отрезаем резинки шириной 15 мм и длиной, указанной на выкройке рукава. Можно использовать вязаную резинку шириной 30 мм и разрезать её вдоль по середине. Растягиваем резинку вдоль начерченной разметки и настрачиваем двумя параллельными прямыми строчками с изнаночной стороны. Строчки прокладываем на расстоянии 1 мм от краёв резинки.

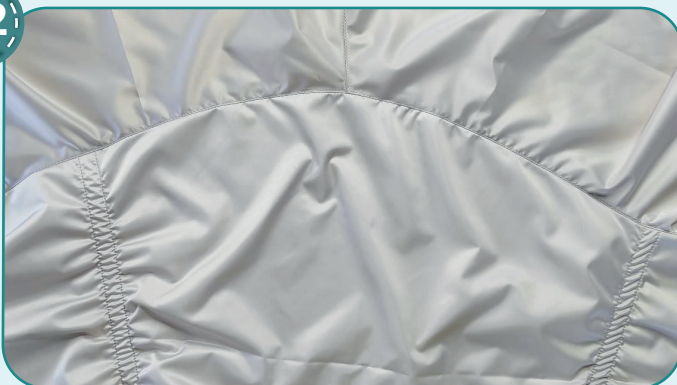


21



Вкалываем булавками рукав в пройму бомбера лицевыми сторонами друг к другу. Совмещаем метки друг с другом, верхнюю метку оката с плечевым швом. Втачиваем рукав в пройму прямой строчкой на расстоянии 10 мм от края. Шов прокладываем со стороны рукава, контролируем, чтобы по окату рукава не образовались складки. Так же втачиваем второй рукав.

22



Настрочиваем припуски на перед и спинку прямой строчкой на расстоянии 1 мм от шва. Надсекаем припуски переда и спинки каждые 20 мм, не доходя 2 мм до строчки.

23

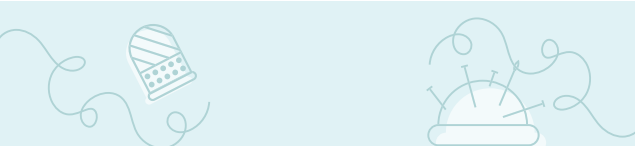


Скалываем спинку с передом и рукав вдоль боковых срезов лицом к лицу. Стачиваем их прямой строчкой на расстоянии 10 мм от края.

24



Отрезаем резинку шириной 40 мм и длиной, указанной на выкройке манжеты. Складываем манжету пополам вдоль коротких срезов лицом внутрь. Поверх, наравне с серединой короткого среза манжеты, прикладываем резинку, совмещая боковые срезы.

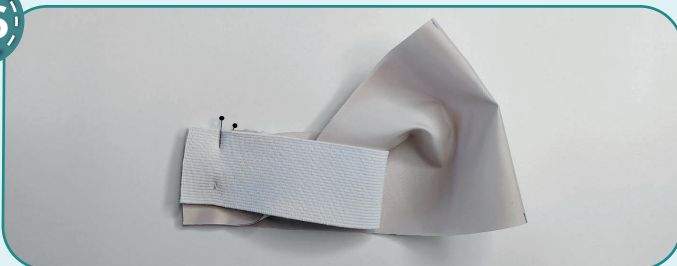


25



Сгибаем край манжеты пополам вдоль длинных срезов, оборачивая резинку. Второй край резинки остается свободным.

26



Свободный край резинки накладываем поверх манжеты, совмещая боковые срезы и край резинки со сгибом манжеты. Скалываем булавкой.



27



Стачиваем весь “бутерброд” прямой строчкой на расстоянии 10 мм от края. Выворачиваем манжету на лицо.

28



Совмещая длинные срезы манжеты, прокладываем прямую строчку на расстоянии 9 мм от края. Удобнее всего это делать с помощью однорожковой лапки для притачивания молнии. При прокладывании строчки резинку растягиваем и делаем несколько стежков, затем расправляем следующий участок. Следим чтобы резинка не попала в шов. Таким же образом обрабатываем вторую манжету (п. 24-28).



29



2,5-3

Вкалываем манжету в рукав лицом к лицу, совмещая швы и середины. Притачиваем манжету прямой строчкой на расстоянии 10 мм от края. При притачивании растягиваем резинку. Так же втачиваем вторую манжету.

**ПРИМЕЧАНИЕ.** На этом этапе рекомендуется сделать примерку и оценить посадку, длину, свободу прилегания. Учитывайте при примерке ширину подгибки низа.

30



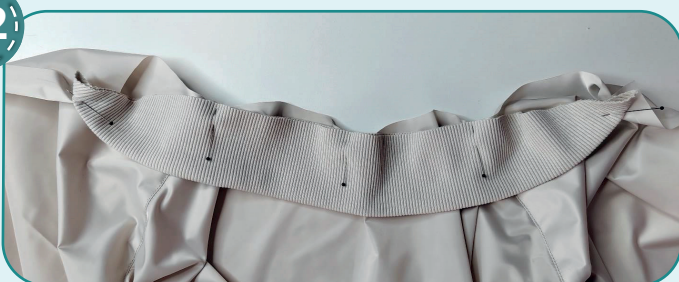
Согнув воротник-стойку пополам (изнаночной стороной внутрь), приутюживаем его.

31



Размечаем припуски верхнего уголка центрального среза переда и горловины, а также припуски на концах воротника-стойки по 10 мм от срезов.

32



2,5-3

Прикалываем воротник к горловине с лицевой стороны, совмещая метки. Уголок воротника должен совпадать с уголком разметки.



33



2,5-3

Равномерно растягивая воротник, втачиваем его в горловину бомбера прямой строчкой на расстоянии 10 мм от срезов.

34



Прикалываем булавками или примётываем одну из половинок молнии лицом к лицу центрального среза переда. Молнию вкалываем таким образом, чтобы она лежала ровно и не стягивала ткань. Нижний край молнии должен быть выше нижнего среза переда на 40 мм, верхний край – ниже шва притачивания воротника-стойки на 2 мм. При необходимости молнию укорачиваем (удаляем зубцы и ставим ограничитель, лишнюю тесьму отрезаем), кончик молнии подворачиваем.

стойки на 2 мм. При необходимости молнию укорачиваем (удаляем зубцы и ставим ограничитель, лишнюю тесьму отрезаем), кончик молнии подворачиваем.

35



2,5-3

Притачиваем молнию прямой строчкой с помощью однорожковой лапки на расстоянии 10 мм от края молнии. Если бегунок мешает проложить шов до конца: опускаем иглу, поднимаем лапку, перемещаем бегунок молнии и шьём дальше.

36



Застёгиваем молнию и отмечаем на второй её половинке метки переда.

37



2,5-3

Примётываем или прикалываем вторую половину молнии лицом к лицу центрального среза переда. Совмещаем метки на молнии с метками на детали переда, а также нижний край молнии должен быть выше нижнего среза переда на 40 мм (в месте сгиба).

Притачиваем молнию прямой строчкой с помощью однорожковой лапки для притачивания молнии на расстоянии 10 мм от края, таким же образом, как её первую половину. Застёгиваем молнию, убеждаемся, что молния лежит ровно, не волнами.



38



В поясе пробиваем отверстия под люверсы диаметром 4,5 мм с помощью пробойника или вырезаем ножницами. Устанавливаем люверсы с помощью пресса.

39



Отворачиваем подгибку низа на лицевую сторону, вокруг молнии на 40 мм, а затем припуск (10 мм) подворачиваем на изнанку (см. фото). Притачиваем прямой строчкой на расстоянии 10 мм от центрального края переда. С другой стороны обрабатываем таким же способом.

40



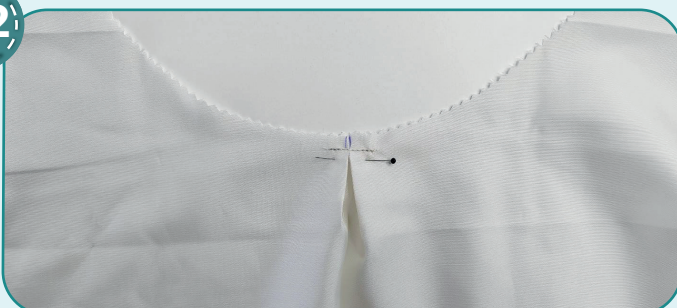
Дважды подгибаем края петлевешалки внутрь, скалываем или смётываем её. Стачиваем петлевешалку прямой строчкой на расстоянии 1 мм от края. Утюжим.

41

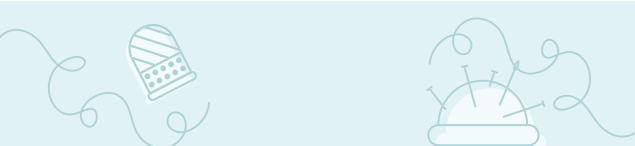


Прикалываем петельку по центру обтачки горловины спинки с лицевой стороны. Притачиваем её на расстоянии 7 мм от края.

42



По центру горловины подкладки спинки закалываем две встречные складки (сгиб с лицевой стороны направлен к центру). Фиксируем их прямой строчкой на расстоянии 7 мм от края.

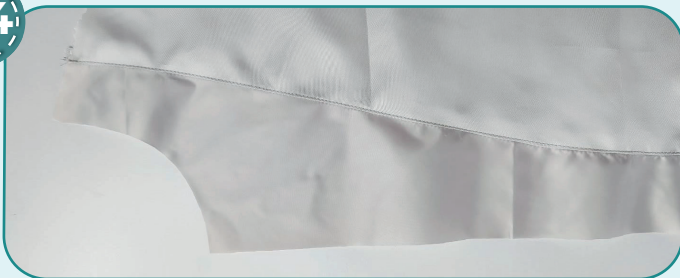


43



Скальваем подкладку переда с подбортом лицом к лицу. Стачиваем детали прямой строчкой на расстоянии 10 мм от края.

44



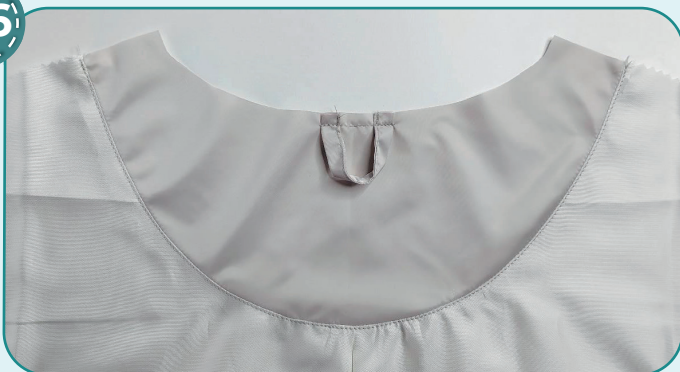
Припуски застрачиваем на подкладку переда прямой строчкой на расстоянии 1 мм от шва. Аналогично обрабатываем другой подборт и подкладку переда (п. 43-44).

45



Скальваем подкладку спинки с обтачкой горловины спинки лицом к лицу. Стачиваем детали прямой строчкой на расстоянии 10 мм от края.

46



Припуски застрачиваем на подкладку спинки прямой строчкой на расстоянии 1 мм от шва.

47



Скальваем детали подкладки спинки и переда вдоль плечевых срезов лицом к лицу. Стачиваем их прямой строчкой на расстоянии 10 мм от края. Припуски разутюживаем.

48



2,5-3

Вкалываем булавками подкладку рукава в пройму, смётываем. Втачиваем рукав в пройму прямой строчкой на расстоянии 10 мм от края. Шов прокладываем со стороны рукава, контролируем, чтобы по окату рукава не образовались складки. Припуски заутюживаем на детали подкладки спинки и переда. Таким же образом втачиваем вторую подкладку рукава.

49



2,5-3

Скалываем подкладку спинки с подкладкой переда и рукав вдоль боковых срезов лицом к лицу. Стачиваем их прямой строчкой на расстоянии 10 мм от края. Припуски разутюживаем.

50



2,5-3

Выкраиваем из подкладочной ткани 4 долевики длиной примерно 60 мм и шириной 15 мм. Притачиваем долевики прямыми строчками к припускам пройм подкладки в области подмышек и плечевых швов.

51



2,5-3



Вкладываем рукав бомбера в подкладку рукава, совмещая шов рукава и шов подкладки рукава. Совмещаем нижние срезы (манжета находится внутри, между рукавом и подкладкой) и смётываем или скалываем. Стачиваем рукав и подкладку рукава прямой строчкой на расстоянии 10 мм от края. Строчку прокладываем со стороны рукава, чтобы она совпала со строчкой притачивания манжеты. Таким же образом обрабатываем второй рукав и его подкладку.





52



2,5-3

Скальваем бомбер и подкладку вдоль горловины и центральных срезов. Стачиваем их прямой строчкой на расстоянии 10 мм от края с помощью однорожковой лапки для притачивания молнии. Строчку прокладываем со стороны верхнего слоя бомбера точно по швам втачивания воротника-стойки и молнии.

53



Срезаем уголки припусков. Надсекаем припуски подкладки и верха бомбера каждые 15 мм, не доходя 1 мм до строчки. Припуски воротника-стойки не надсекаем.

54



2,5-3

Притачиваем долевиками прямыми строчками к припускам пройм бомбера в области подмышек и плечевых швов. Выворачиваем бомбер на лицевую сторону. Убеждаемся, что подкладки рукавов притачаны правильно.

55



2,5-3

Отрезаем шляпную резинку длиной, указанной на выкройке. Со стороны изнанки через люверсы выводим концы резинки на лицевую сторону, продеваем через фиксатор с двумя отверстиями и через люверс выводим на изнаночную сторону. Притачиваем концы шляпной резинки к припускам на расстоянии 15 мм от нижнего края бомбера. Строчку несколько раз прокладываем вперед-назад, чтобы надежно закрепить шляпную резинку.



56



Прикалываем или примётываем низ подкладки таким образом, чтобы он находился на расстоянии 40 мм от нижнего среза бомбера.

57



Подворачиваем низ бомбера на 10 мм на изнаночную сторону, а затем еще раз на 30 мм вверх подкладки. Прикалываем или примётываем. Шляпная резинка должна находиться внутри подгибки.

58



Отстрачиваем подгибку низа на расстоянии 29 мм от нижнего края.



59



Отстрачиваем молнию и горловину прямой строчкой на расстоянии 7 мм от швов притачивания.





60



Убираем оставшуюся наметку, срезаем и прячем концы ниток. Бомбер готов!



ELINA PATYKOVA  
ВЫКРОЙКИ

## Бомбер- ветровка

Спасибо вам, что шьёте со мной и моей командой!  
Делитесь вашими работами в наших группах.  
До скорых встреч!

