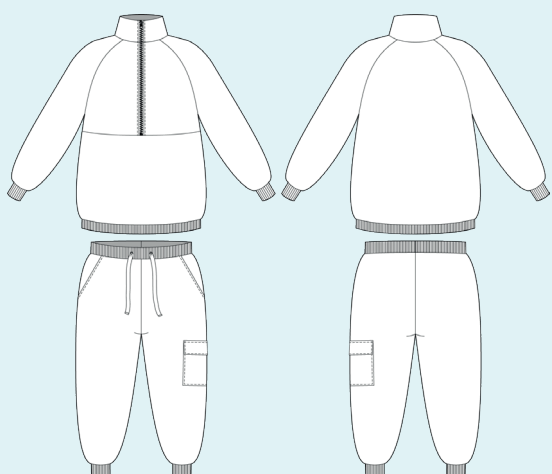


ELINA PATYKOVA
ВЫКРОЙКИ

Инструкция
по пошиву

Костюм Комбо

#патыкова_комбо



Уровень сложности



Для пошива нам понадобятся:



- футер 3-нитка с начёсом,
- неразъёмная молния,
- кашкорсе,
- резинка шириной 40–50 мм (в зависимости от размера),
- шнур,
- люверсы диаметром 8 мм – 2 шт.,
- нитки в цвет ткани,
- иглы Jersey 80-90 или Stretch 80-90.

Если вы не уверены в посадке изделия, рекомендуется сначала отшить макет из недорогой ткани с похожими свойствами (эластичность,

толщина, драпируемость). Это позволит скорректировать длину, ширину и посадку изделия и сэкономить время.



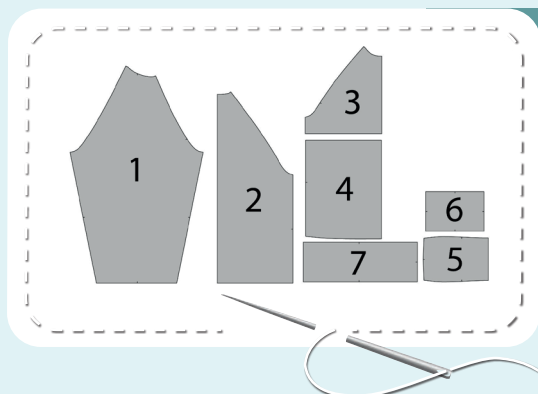
Расход ткани указан в аннотации к выкройке в соответствии с вашим размером. Необходимые длины резинки и молнии указаны на выкройке. Обратите внимание, что если ширина ткани отличается от указанной в таблице, то длина отреза будет другой. Отрез ткани обязательно продекатировать: постирать при температуре 30 градусов, затем отутюжить.

Приступаем к раскрою. Распечатываем и склеиваем детали выкройки. При печати не забываем проверить размер тестового квадрата.

Раскладываем все детали на ткани, соблюдая направления долевых. Прикалываем их к ткани и аккуратно вырезаем по контуру. Не забываем, что припуски на выкройке уже учтены. Переносим все метки с выкройки на изнаночную сторону деталей.

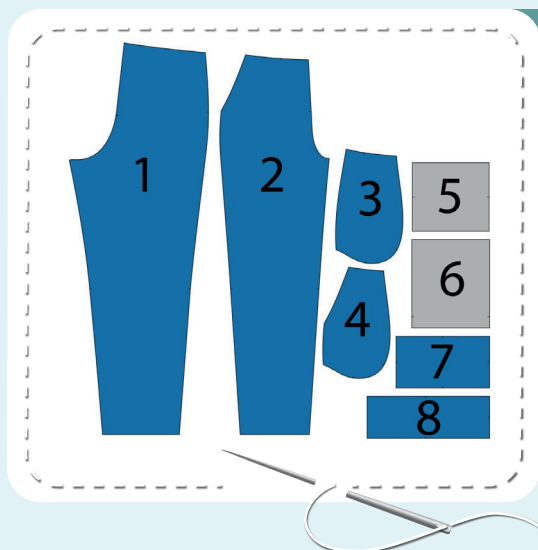


В результате у нас должны получиться



ДЕТАЛИ ТОЛСТОВКИ:

1. рукав – 2 детали из футера
2. спинка – 1 деталь со сгибом из футера
3. кокетка переда – 2 детали из футера
4. нижняя часть переда – 1 деталь со сгибом из футера
5. воротник стойка – 1 деталь со сгибом из футера
6. манжета – 2 детали из кашкорсе
7. пояс – 1 деталь со сгибом из кашкорсе



ДЕТАЛИ БРЮК:

1. задняя часть – 2 детали из футера
2. передняя часть – 2 детали из футера
3. бочок кармана – 2 детали из футера
4. мешковина – 2 детали из футера
5. клапан накладного кармана – 1 деталь из футера (в данном примере цвет клапана совпадает с цветом верха костюма, т.е. контрастный по отношению к брюкам)
6. накладной боковой карман – 1 деталь из футера (в данном примере цвет кармана совпадает с цветом верха костюма, т.е. контрастный по отношению к брюкам)
7. манжета – 2 детали из кашкорсе
8. пояс – 1 деталь со сгибом из кашкорсе

Теперь можно приступать к пошиву

Условные обозначения:



прямая строчка



длина стежка
в миллиметрах (мм)



плоский шов



строчка зигзаг



ширина стежка
в миллиметрах (мм)



трёхступенчатый
зигзаг



однорожковая лапка
для притачивания
молнии



универсальная
лапка



лапка для притачива-
ния потайной молнии



закрепка
необходимо выполнить закрепку строчки и обрезать
концы нитей, для оверлочного и распошивального шва —
связать концы нитей и спрятать их в шов



лапка для
притачивания канта



3-ниточная
оверлочная строчка



4-ниточная
оверлочная строчка

ПРИМЕЧАНИЕ

А

4-ниточная оверлочная строчка

Если у вас нет оверлока, то заменяем эластичными швами, которые имеются на вашей швейной машине, либо зигзагом.

Б

3-ниточная оверлочная строчка

Если у вас нет оверлока, то заменяем псевдо-оверлочным швом, если такой имеется на вашей швейной машине, либо зигзагом.

В

плоский шов

Если у вас нет распошивальной машины, то можно выполнить: а) двойной иглой на швейной машине, б) декоративным эластичным швом на швейной машине; в) обметать срез оверлочным швом и отстрочить прямой строчкой.

ПОЛЕЗНЫЕ ССЫЛКИ

- ▶ [как купить выкройку](#)
- ▶ [как распечатать выкройку](#)
- ▶ [как собрать выкройку](#)
- ▶ [как склеить выкройку](#)

ПОШИВ ТОЛСТОВКИ



1



4

2,5-3,5

7

Скальваем булавками рукав и кокетку переда лицевыми сторонами друг к другу. Стачиваем их на оверлоке. Припуски швов заутюживаем на перед.

2



4

2,5-3,5

7

Таким же образом стачиваем второй рукав и кокетку. А также притачиваем оба рукава к спинке. Припуски заутюживаем на спинку.

3



4

2,5-3,5

7

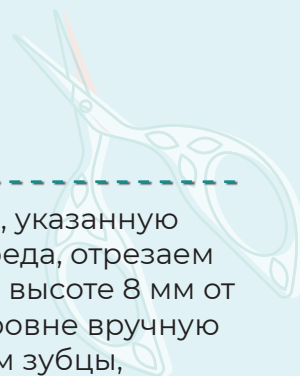
Вкальваем булавками воротник-стойку в горловину лицом друг к другу, совмещая все метки. Притачиваем стойку на оверлоке. Припуски шва заутюживаем на стойку.

4



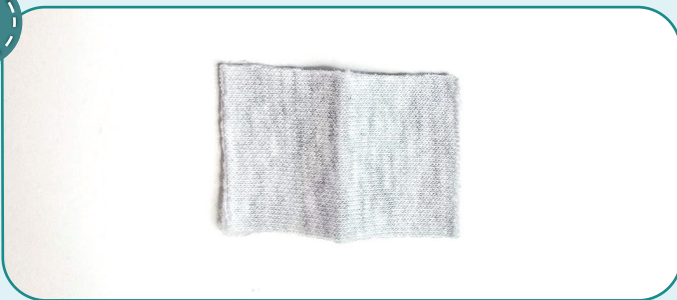
Отмеряем длину молнии, указанную на выкройке кокетки переда, отрезаем лишнее. Ставим метку на высоте 8 мм от нижнего края. На этом уровне вручную ставим закрепку. Удаляем зубцы, расположенные ниже закрепки.

5





5



Выкраиваем из футера кусочек размером 40 x 50 мм.

6



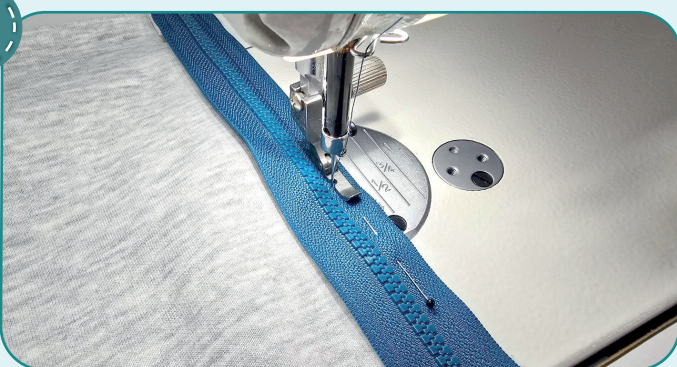
По желанию: сгибаем кусочек ткани пополам и приутюживаем. Накладываем его на нижний конец молнии с лицевой стороны сгибом вверх. Настрочиваем его на молнию прямыми строчками вдоль боковых срезов на расстоянии 3 мм от края молнии. Излишки ткани сбоку срезаем.

7



Прикалываем булавками или примётываем одну из половинок молнии к кокетке переда лицом друг к другу. Молнию вкалываем таким образом, чтобы она лежала ровно и не стягивала ткань. Нижний край молнии совмещаем с низом кокетки, верхние зубчики – с серединой стойки. Подворачиваем верхний конец тесьмы как показано на фото.

8

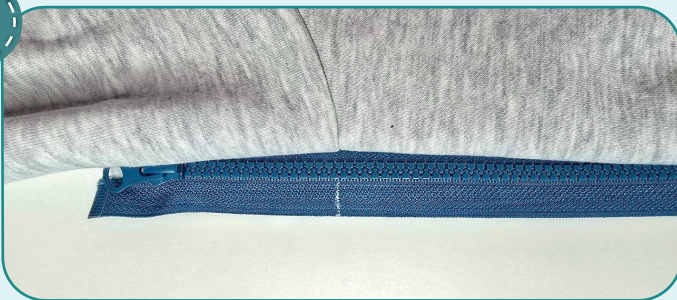


Притачиваем молнию прямой строчкой с помощью однорожковой лапки для притачивания молнии на расстоянии 10 мм от края молнии. Если бегунок мешает проложить шов до конца: опускаем иглу, поднимаем лапку, перемещаем бегунок молнии и шьём дальше.



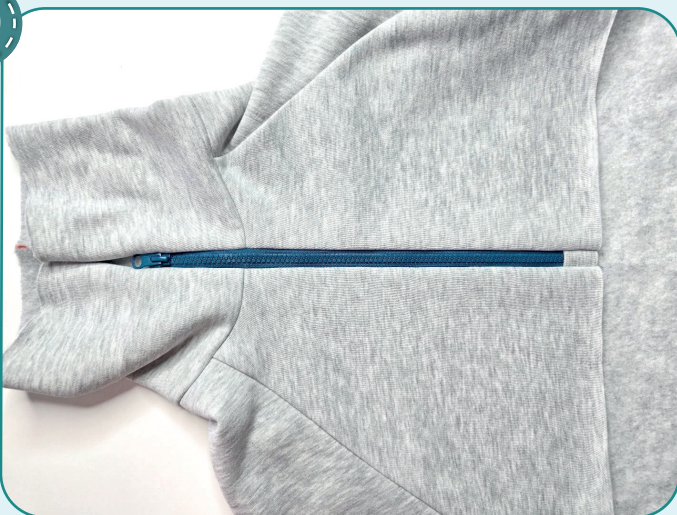


9



Застёгиваем молнию и отмечаем на второй её половинке место шва притачивания стойки.

10



2,5-3

Примётываем или прикалываем вторую половинку молнии лицом к лицу к центральному срезу второй половинки кокетки переда. Очень точно совмещаем метку на молнии со швом притачивания стойки, а также нижний край молнии - с нижним краем кокетки, верхние зубчики - с серединой стойки. Верхний конец тесьмы подворачиваем. Притачиваем молнию прямой строчкой с помощью однорожковой лапки для притачивания молнии на расстоянии 10 мм от края, таким же образом, как её

первую половинку. Застёгиваем молнию, убеждаемся, что швы притачивания стойки, нижние срезы кокеток и верхние срезы стойки совпадают, что молния лежит ровно, не волнами. Утюжим.

11



2,5-3

Прикалываем свободные центральные срезы стойки к молнии. Припуски подворачиваем на изнаночную сторону таким образом, чтобы край стойки был на одном уровне со швом притачивания. Притачиваем прямой строчкой на расстоянии 10 мм от края. Строчку прокладываем точно в шов притачивания молнии.

12



Припуски на углах срезаем. Также срезаем припуски стойки и кокетки до 5 мм. Выворачиваем стойку и утюжим.

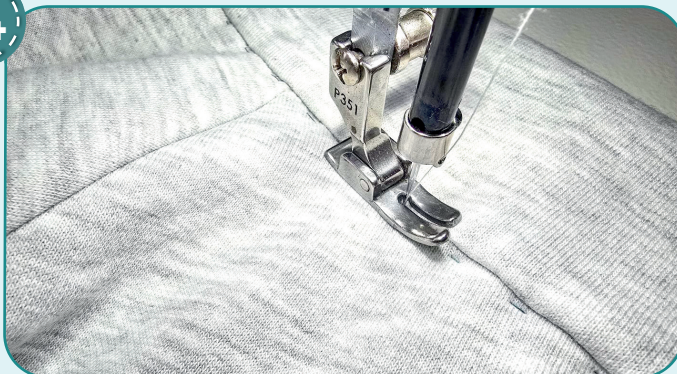
13



Примётываем свободный край стойки, подворачивая край внутрь. Следим, чтобы он перекрывал шов притачивания на 2 мм. Утюжим.

ПРИМЕЧАНИЕ. Можно вручную подшить свободный край стойки потайным швом.

14



Отстрачиваем стойку с лицевой стороны вдоль горловины. Строчку прокладываем прямо в шов. Убеждаемся, что внутренняя сторона стойки равномерно отстрочена. Убираем наметку и утюжим.



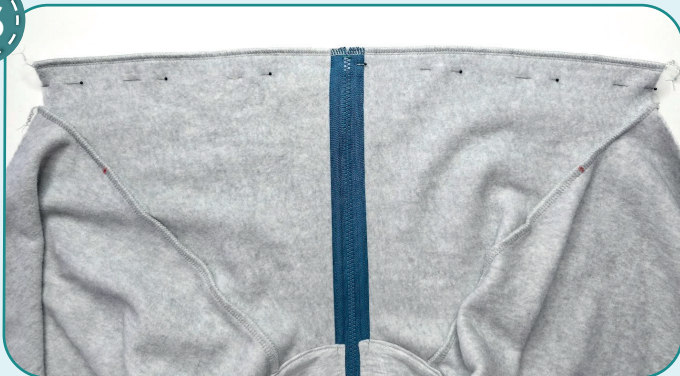
15



Отстрачиваем молнию на расстоянии 7 мм от швов притачивания. Утюжим.



16



4
ш

2,5-3,5

7

Прикалываем нижнюю часть переда к кокетке лицом друг к другу, совмещая центры. Стачиваем их на оверлоке. Припуски шва заутюживаем книзу.

17



4
ш

2,5-3,5

7

Скалываем спинку с передом и рукав вдоль бокового шва, лицевыми сторонами внутрь. Стачиваем детали на оверлоке. Припуски шва втачивания рукава раскладываем в разные стороны, чтобы избежать излишнего утолщения. Припуски шва заутюживаем на спинку. Таким же образом стачиваем второй боковой шов.

ПРИМЕЧАНИЕ. На этом этапе рекомендуется сделать примерку и оценить посадку, длину, свободу прилегания. Учитывайте при примерке ширину манжет и пояса.

18



4
ш

2,5-3,5

7

Складываем манжеты пополам лицом внутрь и скалываем булавками вдоль коротких срезов. Стачиваем их на оверлоке.

19



Чтобы избежать излишнего утолщения при притачивании манжет, концы припусков заутюживаем в разные стороны.



20



Согнув манжеты пополам изнаночной стороной внутрь, приутюживаем их.

21



4



2,5-3,5



7

Совмещая шов манжеты и боковой шов рукава, притачиваем манжету на оверлоке. Равномерно натягиваем манжету при притачивании, избегая растягивания низа рукава. Так же притачиваем вторую манжету. Швы заутюживаем кверху.

22



4



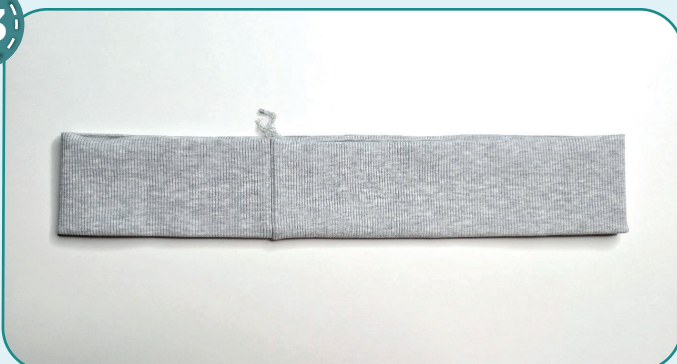
2,5-3,5



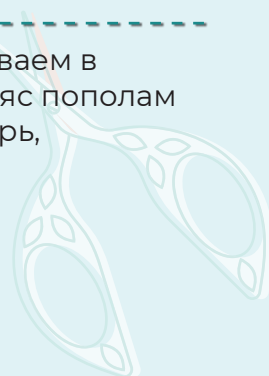
7

Складываем пояс пополам лицом внутрь и скалываем булавками вдоль коротких срезов. Стачиваем его на оверлоке.

23



Концы припусков заутюживаем в разные стороны. Согнув пояс пополам изнаночной стороной внутрь, приутюживаем его.





24



4

2,5-3,5

7

Совмещаем шов пояса и боковой шов толстовки, а также метки - со вторым боковым швом, центрами переда и спинки. Притачиваем пояс на оверлоке. Равномерно натягиваем пояс при притачивании, избегая растягивания низа толстовки. Шов заутюживаем кверху.



25



Убираем оставшуюся наметку, срезаем и прячем концы ниток, ещё раз всё утюжим. Толстовка готова!




Пошив брюк



1



4  2,5-3,5  7

Прикалываем булавками мешковину кармана к передней части брюк лицом к лицу вдоль входа в карман. Стачиваем детали на оверлоке. Припуски шва заутюживаем на мешковину.

2





    2,5-3

Заутюживаем мешковину на изнаночную сторону, образуя перекант. Делаем отстрочку вдоль входа в карман на расстоянии 7 мм от края. Утюжим вход в карман.

3

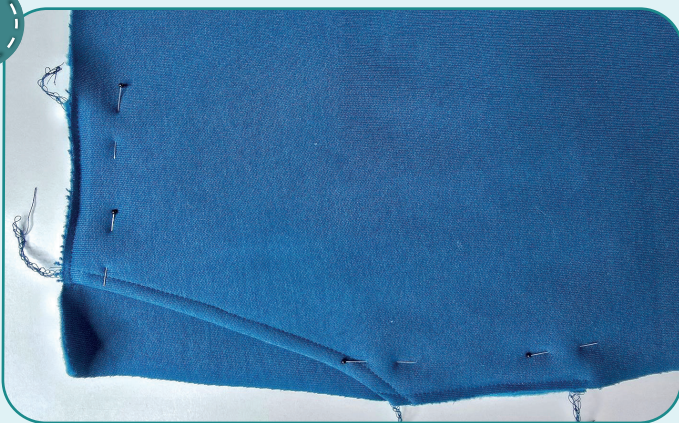


4  2,5-3,5  7

Прикалываем булавками бочок к мешковине кармана лицевыми сторонами внутрь. Стачиваем детали на оверлоке. Утюжим карман.



4



2,5-3

Фиксируем мешковину выше и ниже входа в карман прямыми строчками на расстоянии 4–5 мм от срезов. Таким же образом обрабатываем второй карман (п. 1–4).

5



2,5-3,5



7

Скальваем переднюю и заднюю части брюк вдоль боковых срезов лицевой стороной внутрь. Стачиваем их на оверлоке. Припуски бокового шва заутюживаем на заднюю часть брюк. Таким же образом стачиваем детали второй брючины.

6



2,5-3



5,6

Заутюживаем верхний срез накладного кармана на 30 мм на изнаночную сторону. Отстрачиваем его на распошивальной машине. Концы ниток завязываем на изнаночной стороне и прячем в шов. Утюжим подгибку.

7



В углах кармана с изнаночной стороны размечаем припуски.



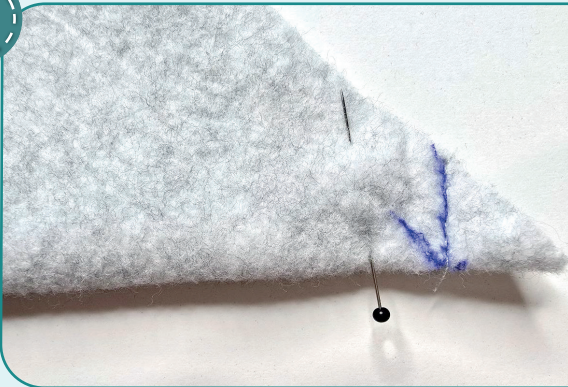


8



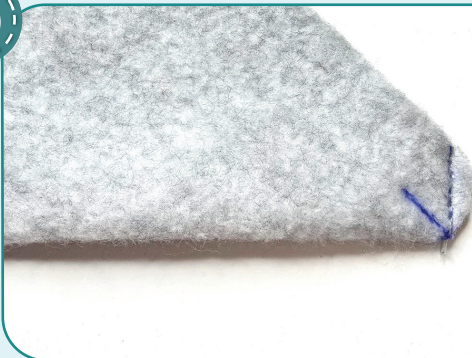
Сгибаем нижние уголки кармана под 45 градусов лицевой стороной внутрь и скалываем булавками. Чертим на обоих уголках линии под углом 90 градусов к сгибу, как показано на фото. Линии должны выходить точно из вершин углов готового кармана.

9



Прошиваем прямой строчкой по размеченным линиям.

10



Срезаем припуски на расстоянии 3 мм от шва и уголки.

11

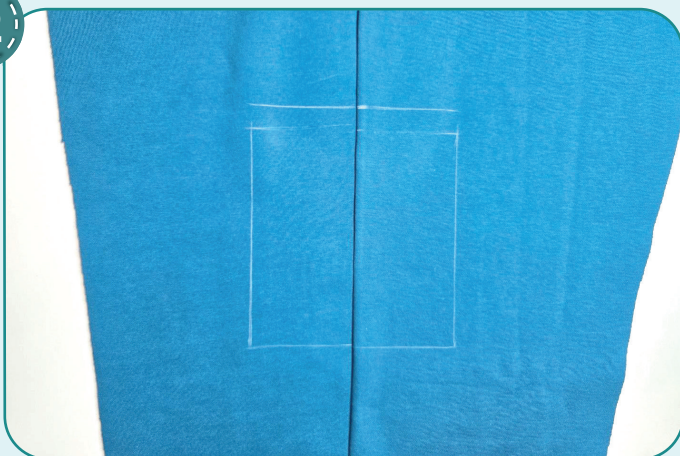


Выворачиваем уголки, формируем карман. Заутюживаем срезы кармана на 10 мм. Для удобства эти припуски можно заметать или зафиксировать клеем-карандашом.



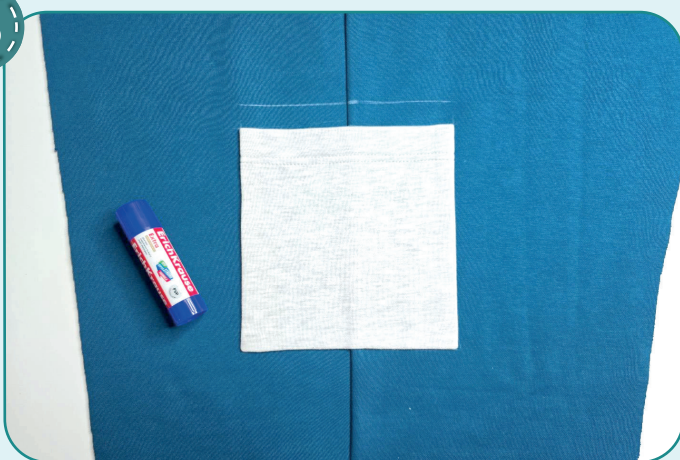


12



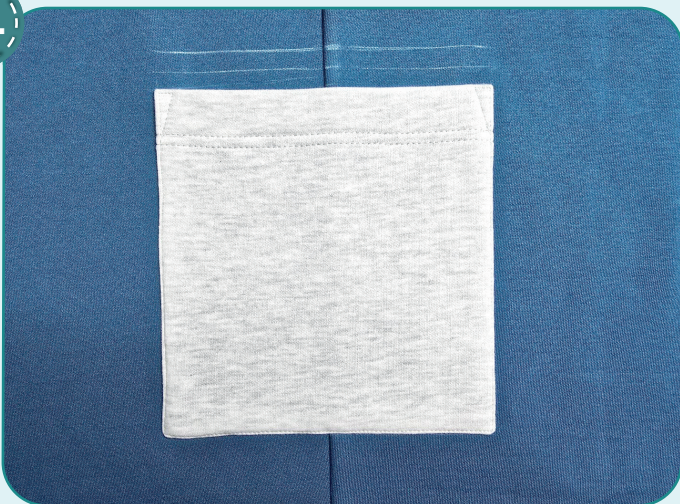
Размечаем местоположение накладного бокового кармана и клапана на лицевой стороне левой половины брюк.

13



Фиксируем карман лицевой стороной кверху по разметке (с помощью булавок, наметочной строчки или клея-карандаша).

14



Настрачиваем карман с трех сторон, отступая 1 мм от края. Строчку закрепляем в начале и в конце. Утюжим карман.

15



Скалываем булавками деталь клапана пополам лицевой стороной внутрь. Стачиваем вдоль боковых срезов прямыми строчками на расстоянии 7 мм от края.

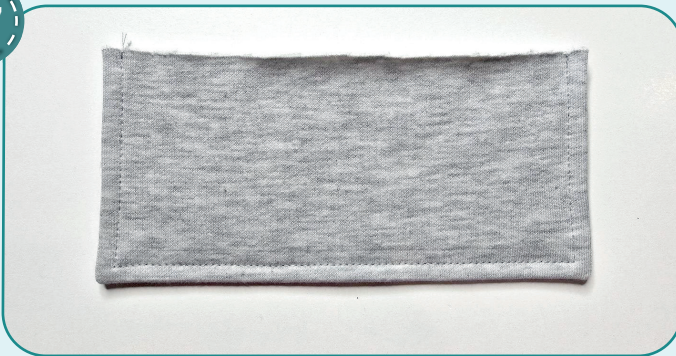


16



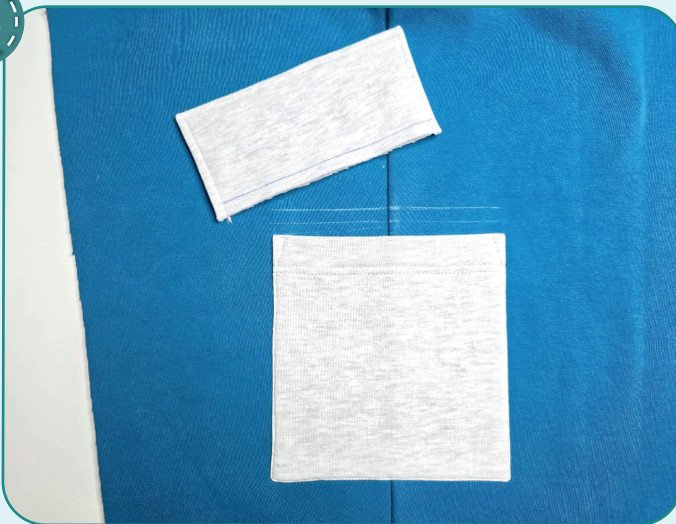
Срезаем уголки припусков. Клапан выворачиваем, расправляем уголки и утюжим.

17



Отстрачиваем клапан с трёх сторон прямой строчкой на расстоянии 7 мм от края. Утюжим.

18



На 10 мм ниже линии притачивания клапана размечаем параллельную линию, с которой будем совмещать край клапана. На клапане размечаем линию, по которой будем прокладывать строчку, на расстоянии 10 мм от среза.

19

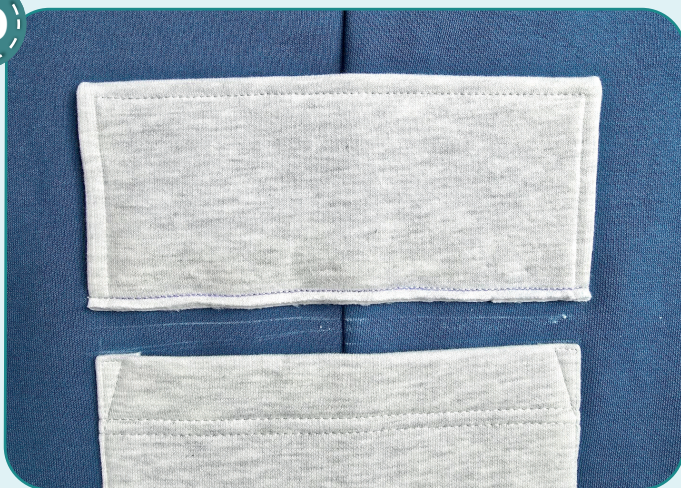


Прикалываем клапан к лицу левой брючины, совмещая срезы с нижней линией. Притачиваем клапан к брючине.





20



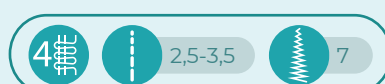
Срезаем припуск клапана до 3–4 мм. Ножницы располагаем под углом 45° к поверхности, чтобы припуск срезался ступенькой. Заутюживаем клапан вниз.

21



Отстрачиваем клапан на расстоянии 7 мм от шва притачивания прямой строчкой. Утюжим.

22

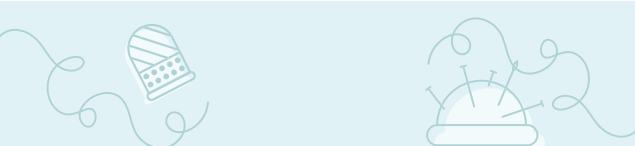


Скальваем брючины вдоль шаговых срезов лицевой стороной внутрь. Стачиваем их на оверлоке. Припуски заутюживаем на переднюю часть брюк. Таким же образом стачиваем детали второй брючины.

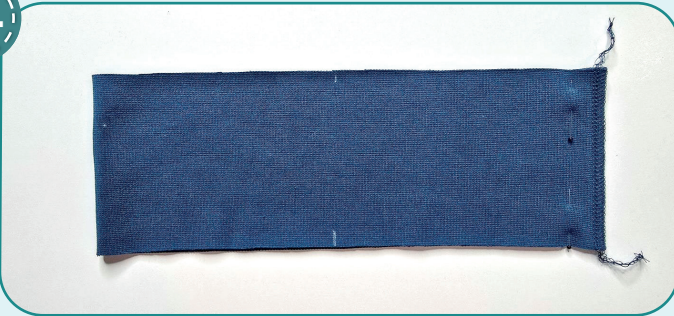
23



Вкладываем левую половину брюк в правую лицевыми сторонами друг к другу. Скальваем булавками центральный шов, при этом припуски шаговых швов раскладываем в разные стороны, чтобы избежать излишней толщины. Стачиваем его на оверлоке. Шов заутюживаем на левую сторону.



24



4

2,5-3,5

7

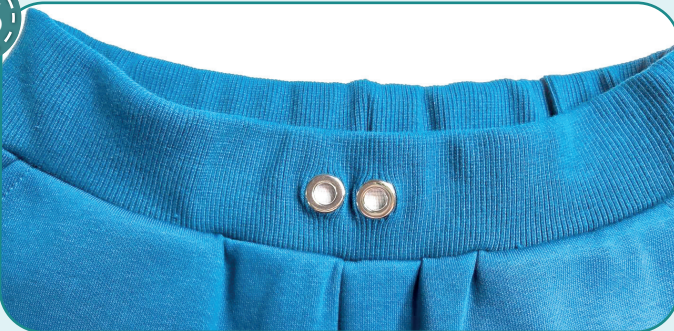
Складываем пояс пополам лицом внутрь и скалываем булавками вдоль коротких срезов. Стачиваем его на оверлоке.

25



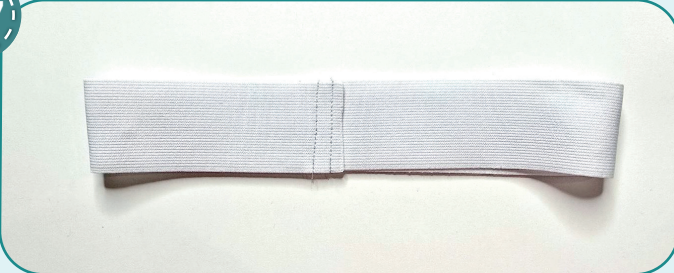
Концы припусков заутюживаем в разные стороны. Складываем пояс пополам изнаночной стороной внутрь и утюжим.

26



Пробиваем на поясе отверстия под люверсы диаметром 3,5 мм с помощью пробойника или вырезаем с помощью ножниц. Устанавливаем люверсы диаметром 8 мм с помощью прессы.

27



↻

2,5-3

↻

↻

2,5-3

Отмеряем резинку шириной 40 или 50 мм (в зависимости от размера) и длиной, указанной на выкройке пояса брюк. Стачиваем резинку в кольцо прямой строчкой или зигзагом.

28



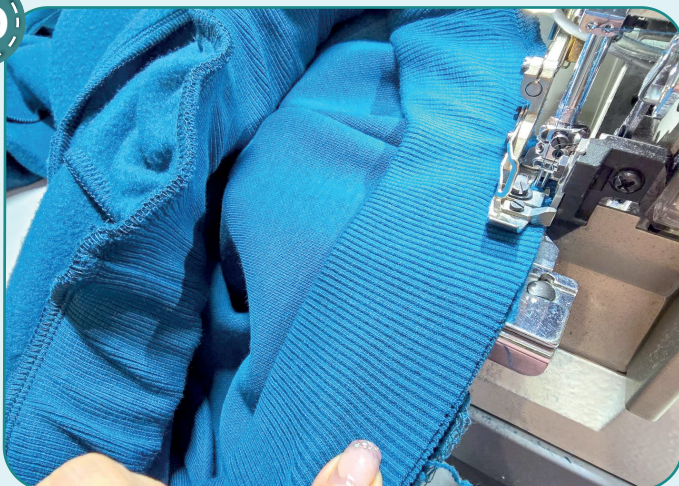
Резинку делим на 4 равных части, отмечаем деления булавками. Вкладываем резинку внутрь пояса, совмещаем метки на резинке с метками на поясе и скалываем в этих местах булавками. Чтобы избежать лишних утолщений, избегайте совмещения швов стачивания резинки и пояса.

29



Выворачиваем брюки на изнаночную сторону, вкладываем пояс с резинкой. Прикалываем булавками пояс к верхнему срезу брюк лицевыми сторонами друг к другу, совместив шов пояса с задним центральным швом брюк, центр пояса - с передним центральным швом, метки - с боковыми швами.

30



4

2,5-3,5

7

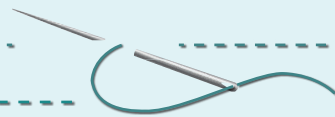
Притачиваем пояс на оверлоке. При притачивании равномерно натягиваем резинку и пояс, избегая растяжения верхнего среза брюк. Шьем очень медленно, особенно в области карманов. Когда растягиваем резинку, иглы оверлока должны быть в крайнем нижнем положении. Концы нитей связываем и прячем в шов. Припуски шва заутюживаем вниз.



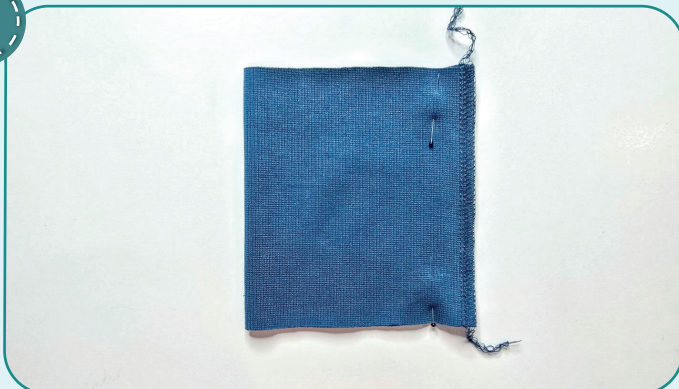
ПРИМЕЧАНИЕ. Резинка должна быть шириной 40 или 50 мм (в зависимости от размера) и притачиваться к брюкам одновременно с поясом. Но если вы не уверены в длине резинки или сомневаетесь, что оверлок справится с большой толщиной, то используйте резинку шириной 30 или 40 мм соответственно. В таком случае, вшейте пояс без резинки (обязательно оставьте отверстие для вдевания резинки), а затем вденьте резинку и стачайте её в кольцо.



ПРИМЕЧАНИЕ. На этом этапе рекомендуется сделать примерку и оценить посадку, длину, свободу прилегания. Учитывайте при примерке ширину манжеты. Также необходимо оценить, насколько пояс брюк будет комфортен в носке.



31



4

2,5-3,5

7

Складываем манжеты пополам лицом внутрь и скалываем булавками вдоль коротких срезов. Стачиваем их на оверлоке.



32



Концы припусков заутюживаем в разные стороны. Складываем манжеты пополам изнаночной стороной внутрь и утюжим.

33



4

2,5-3,5

7

Совмещая шов манжеты и шаговый шов брючины, притачиваем манжету на оверлоке. Равномерно натягиваем манжету при притачивании, избегая растягивания низа брюк. Так же притачиваем вторую манжету. Швы заутюживаем кверху.





34



Вставляем шнурок, убираем оставшуюся наметку, срезаем и прячем концы ниток, ещё раз всё утюжим. Брюки готовы!



ELINA PATYKOVA
ВЫКРОЙКИ

Костюм Комбо

Спасибо вам, что шьёте со мной и моей командой!
Делитесь вашими работами в наших группах.
До скорых встреч!

