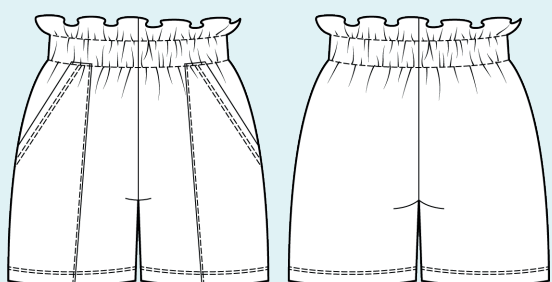


ELINA PATYKOVA  
ВЫКРОЙКИ

Инструкция  
по пошиву

## Шорты Рюши

#патыкова\_рюши



Уровень сложности



## Для пошива нам понадобятся:



- футер двухнитка,
- резинка шириной 20 или 30 мм в зависимости от размера,
- нитки в цвет ткани,
- иглы Jersey 70-80 или Stretch 70-80.

Если вы не уверены в посадке изделия, рекомендуется сначала отшить макет из недорогой ткани с похожими свойствами (эластичность,

толщина, драпируемость). Это позволит скорректировать длину, ширину и посадку изделия и сэкономить время.

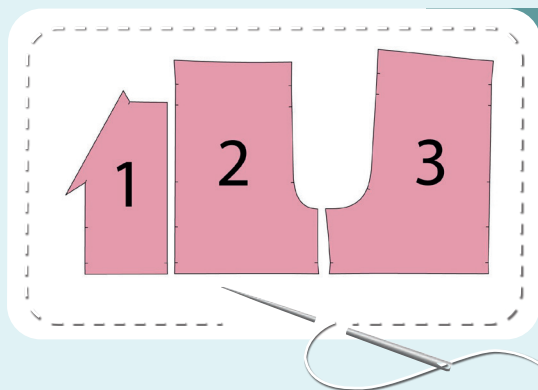


Расход ткани указан в аннотации к выкройке в соответствии с вашим размером. Необходимая длина резинки указана на выкройке. Обратите внимание, что если ширина ткани отличается от указанной в таблице, то длина отреза будет другой. Отрез ткани обязательно продекатировать: постирать при температуре 30 градусов, затем отутюжить. Приступаем к раскрою. Распечатываем

и склеиваем детали выкройки. При печати не забываем проверить размер тестового квадрата. Раскладываем все детали на ткани, соблюдая направления долевых. Прикалываем их к ткани и аккуратно вырезаем по контуру. Не забываем, что припуски на выкройке уже учтены. Переносим все метки с выкройки на изнаночную сторону деталей.



**В результате у нас  
должны получиться**



**ДЕТАЛИ ШОРТ ИЗ ФУТЕРА:**

- 1. карман – 2 детали**
- 2. передняя часть – 2 детали**
- 3. задняя часть – 2 детали**

**Теперь можно  
приступить к пошиву**

# Условные обозначения:



прямая строчка



длина стежка  
в миллиметрах (мм)



плоский шов



строчка зигзаг



ширина стежка  
в миллиметрах (мм)



трёхступенчатый  
зигзаг



однорожковая лапка  
для притачивания  
молнии



универсальная  
лапка



лапка для притачива-  
ния потайной молнии



закрепка  
необходимо выполнить закрепку строчки и обрезать  
концы нитей, для оверлочного и распошивального шва —  
связать концы нитей и спрятать их в шов



лапка для  
притачивания канта



3-ниточная  
оверлочная строчка



4-ниточная  
оверлочная строчка

## ПРИМЕЧАНИЕ

**А**

### 4-ниточная оверлочная строчка

Если у вас нет оверлока, то заменяем эластичными швами, которые имеются на вашей швейной машине, либо зигзагом.

**Б**

### 3-ниточная оверлочная строчка

Если у вас нет оверлока, то заменяем псевдо-оверлочным швом, если такой имеется на вашей швейной машине, либо зигзагом.

**В**

### плоский шов

Если у вас нет распошивальной машины, то можно выполнить: а) двойной иглой на швейной машине, б) декоративным эластичным швом на швейной машине; в) обметать срез оверлочным швом и отстрочить прямой строчкой.

## ПОЛЕЗНЫЕ ССЫЛКИ

- ▶ [как купить выкройку](#)
- ▶ [как распечатать выкройку](#)
- ▶ [как собрать выкройку](#)
- ▶ [как склеить выкройку](#)

# Пошив шорт



1



Заутюживаем срез входа в карман на 20 мм. Подшиваем его на распошивальной машине. Концы ниток завязываем на изнаночной стороне и прячем в шов. Утюжим подгибку.

2



Заутюживаем верхний и центральный срезы кармана на 10 мм на изнаночную сторону.

3

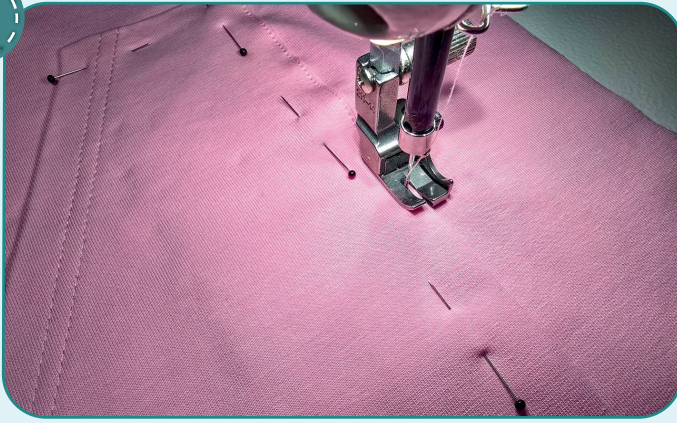


Размечаем местоположение кармана на передней части шорт.





4



2,5-3

Ориентируясь на разметку, прикалываем карман к передней части шорт. Настрочиваем карман прямой строчкой на расстоянии 1 мм от края вдоль длинной стороны. Верхний край кармана оставляем не притачанным! Утюжим.



5



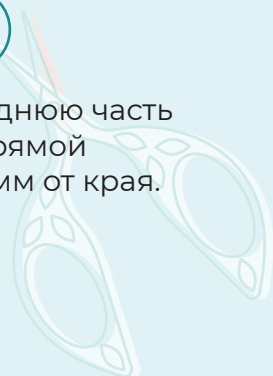
Для уменьшения толщины можно срезать припуск подгибки низа передней части, находящийся под карманом.

6



2,5-3

Фиксируем карман и переднюю часть шорт по боковому срезу прямой строчкой на расстоянии 5 мм от края.





7



4

2,5-3,5

7

Скалываем булавками переднюю и заднюю части шорт лицом друг к другу вдоль боковых и шаговых срезов, совмещая метки. Стачиваем их на оверлоке. Припуски шагового шва заутюживаем на переднюю часть шорт, а припуски бокового – на заднюю. Таким же образом стачиваем детали второй половины шорт (п. 1-7).

8



4

2,5-3,5

7

Вкладываем левую половину шорт в правую лицевыми сторонами друг к другу. Скалываем булавками центральный шов, при этом припуски шаговых швов раскладываем в разные стороны, чтобы избежать излишней толщины. Стачиваем его на оверлоке. Шов заутюживаем на правую сторону.

9



4

2,5-3,5

7

Обмётываем на оверлоке верхний срез шорт. Утюжим.





10



2,5-3

Заутюживаем верхний край шорт на изнаночную сторону на 42 мм. Отстрачиваем пояс прямой строчкой на расстоянии 37 мм от сгиба. Шов прокладываем с лицевой стороны изделия, строчка должна пройти через карманы, на расстоянии 1 мм от их верхних краёв. Строчку заканчиваем, не доходя 20 мм до начала строчки (оставляем технологическое отверстие для вдевания резинки).



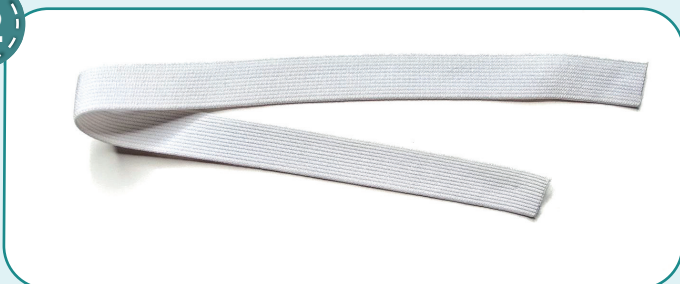
11



2,5-3

Прокладываем ещё одну строчку вдоль пояса шорт на расстоянии 15 мм от верхнего края. Утюжим.

12



Отмеряем резинку шириной и длиной, указанной на выкройке.

13



Вдеваем резинку через отверстие с помощью бельевой булавки или резинковдевателя.







14



Стачиваем резинку в кольцо прямой строчкой или зигзагом.

**ПРИМЕЧАНИЕ.** На этом этапе рекомендуется сделать примерку и оценить посадку, длину, свободу прилегания. Учитывайте при примерке ширину подгибки низа. Убеждаемся, что пояс шорт будет комфортен в носке. При необходимости изменяем длину резинки.

15



Застрачиваем оставленное отверстие, растянув резинку и раздвинув складки.

16



Равномерно распределяем резинку внутри пояса. Фиксируем её, проложив прямые строчки в боковые швы.



17



Подгибаем низ шорт на изнаночную сторону на 20 мм и заутюживаем его. Можно заметить края изделия. Подшиваем края на распошивальной машине. Концы ниток завязываем на изнаночной стороне и прячем в шов. Снова утюжим.

18



Убираем оставшуюся наметку, срезаем и прячем концы ниток, ещё раз всё утюжим. Шорты готовы!



ELINA PATYKOVA  
ВЫКРОЙКИ

## Шорты Рюши

Спасибо вам, что шьёте со мной и моей командой!  
Делитесь вашими работами в наших группах.  
До скорых встреч!

