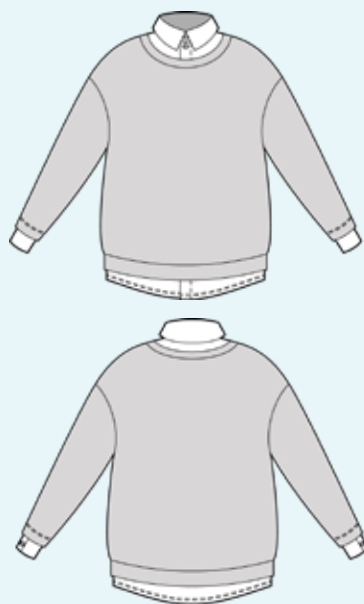


ELINA PATYKOVA  
ВЫКРОЙКИ

Инструкция  
по пошиву

## Джемпер Обманка

#патыкова\_обманкамальчики



Уровень сложности



## Для пошива нам понадобятся:



- кулирка с лайкрой,
- футер двухнитка,
- кашкорсе,
- дублерин для трикотажа,
- 2 пуговицы диаметром 8 мм,
- нитки в цвет ткани,
- иглы Jersey 80 или Stretch 80.

Если вы не уверены в посадке изделия, рекомендуется сначала отшить макет из недорогой ткани с похожими свойствами (эластичность, толщина, драпируемость).

Это позволит скорректировать длину, ширину и посадку изделия и сэкономить время.

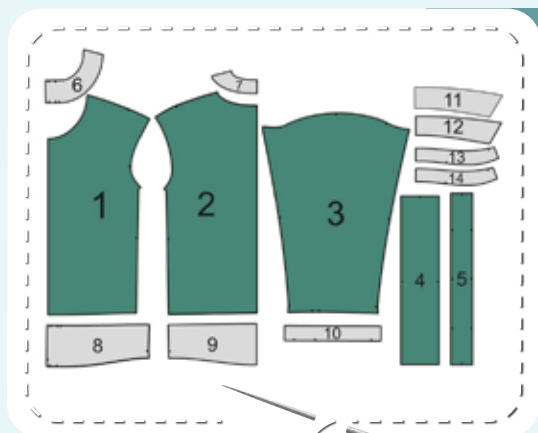


Расход ткани указан в аннотации к выкройке в соответствии с вашим размером. Обратите внимание, что если ширина ткани отличается от указанной в таблице, то длина отреза будет другой. Отрез ткани обязательно продекатировать: постирать при температуре 30 градусов, затем отутюжить. Приступаем к раскрою. Распечатываем и склеиваем детали выкройки. При печати

не забываем проверить размер тестового квадрата. Раскладываем все детали на ткани, соблюдая направления долевых. Прикалываем их к ткани и аккуратно вырезаем по контуру. Не забываем, что припуски на выкройке уже учтены. Переносим все метки с выкройки на изнаночную сторону деталей.

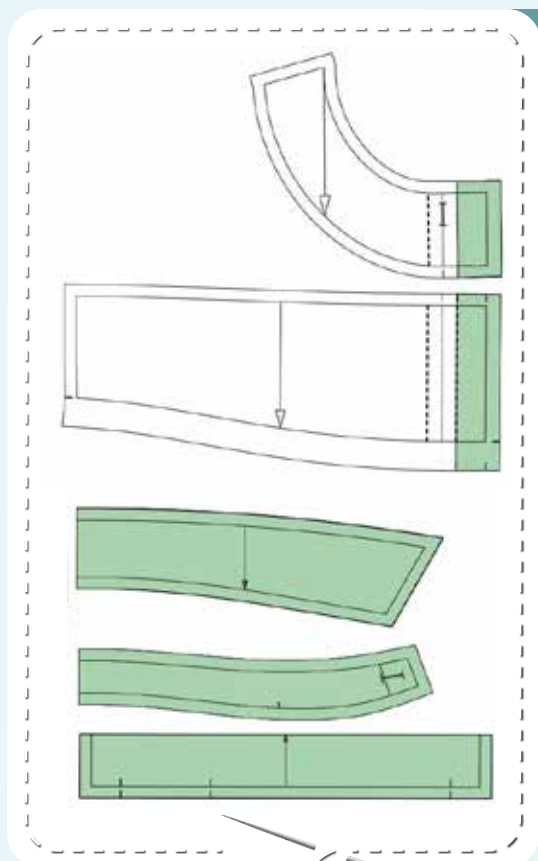


# В результате у нас должны получиться



## ДЕТАЛИ ДЖЕМПЕРА:

1. перед – 1 деталь со сгибом из футера
2. спинка – 1 деталь со сгибом из футера
3. рукав – 2 детали из футера
4. пояс джемпера – 1 деталь со сгибом из кашкорсе
5. обтачка горловины – 1 деталь из кашкорсе
6. полочка рубашки верхняя часть – 2 детали из кулирки
7. спинка рубашки верхняя часть – 1 деталь со сгибом из кулирки
8. полочка рубашки нижняя часть – 2 детали из кулирки
9. спинка рубашки нижняя часть – 1 деталь со сгибом из кулирки
10. манжета рукава рубашки – 2 детали со сгибом из кулирки (кроим грубым кроем)
11. воротник верхний – 1 деталь со сгибом из кулирки
12. воротник нижний – 1 деталь со сгибом из кулирки (кроим грубым кроем)
13. стойка воротника верхняя – 1 деталь со сгибом из кулирки (кроим грубым кроем)
14. стойка воротника нижняя – 1 деталь со сгибом из кулирки



## СХЕМА ДУБЛИРОВАНИЯ ДЕТАЛЕЙ:

- Зеленый - дублирин:
- манжеты рукава рубашки
- стойка воротника верхняя
- нижний воротник
- планки верхней и нижней частей полочек

Теперь можно приступить к пошиву

# Условные обозначения:



прямая строчка



длина стежка  
в миллиметрах (мм)



плоский шов



строчка зигзаг



ширина стежка  
в миллиметрах (мм)



трёхступенчатый  
зигзаг



однорожковая лапка  
для притачивания  
молнии



универсальная  
лапка



лапка для притачива-  
ния потайной молнии



**закрепка**  
необходимо выполнить закрепку строчки и обрезать  
концы нитей, для оверлочного и распошивального шва —  
связать концы нитей и спрятать их в шов



лапка для  
притачивания канта



3-ниточная  
оверлочная строчка



4-ниточная  
оверлочная строчка

## ПРИМЕЧАНИЕ

**А**

### 4-ниточная оверлочная строчка

Если у вас нет оверлока, то заменяем эластичными швами, которые имеются на вашей швейной машине, либо зигзагом.

**Б**

### 3-ниточная оверлочная строчка

Если у вас нет оверлока, то заменяем псевдо-оверлочным швом, если такой имеется на вашей швейной машине, либо зигзагом.

**В**

### плоский шов

Если у вас нет распошивальной машины, то можно выполнить: а) двойной иглой на швейной машине, б) декоративным эластичным швом на швейной машине; в) обметать срез оверлочным швом и отстрочить прямой строчкой.

## ПОЛЕЗНЫЕ ССЫЛКИ

- ▶ [как купить выкройку](#)
- ▶ [как распечатать выкройку](#)
- ▶ [как собрать выкройку](#)
- ▶ [как склеить выкройку](#)

# Пошив джерпера



1



Манжеты рукава рубашки, нижний воротник, верхнюю стойку воротника кроим грубым кроем. Т. е. увеличиваем припуски примерно на 10 мм. Делаем так, потому что после дублирования деталь может дать существенную усадку. Дублируем детали.

2



Выкраиваем манжеты рукава рубашки, нижний воротник, верхнюю стойку воротника. Также дублируем планки верхней и нижней частей полочек.

3



4



2,5-3,5



7

Скалываем булавками перед и спинку по плечевым срезам лицевыми сторонами друг к другу. Стачиваем их на оверлоке. Припуски швов заутюживаем на перед.

4



4



2,5-3,5



7

Вкалываем рукав в пройму лицом друг к другу, совмещая все метки. Втачиваем его на оверлоке. Припуски шва заутюживаем на перед и спинку. То же самое повторяем со вторым рукавом.



5



4

2,5-3,5

7

Скалываем спинку с передом и рукав вдоль бокового среза лицевыми сторонами внутрь. Стачиваем детали на оверлоке. Припуски шва втачивания рукава раскладываем в разные стороны, чтобы избежать излишнего утолщения. Припуски шва заутюживаем на перед. Таким же образом стачиваем второй боковой срез.

6



Подгибаем низ рукавов на изнаночную сторону на 20 мм и заутюживаем его. Можно заметать края изделия.

7



4

2,5-3,5

7

Стачиваем деталь обтачки горловины в кольцо на оверлоке, предварительно сколов боковой срез булавками.

8



Заутюживаем концы припусков в разные стороны, чтобы избежать излишнего утолщения при притачивании обтачки.

9



Заутюживаем обтачку, согнув её пополам изнаночной стороной внутрь. Одновременно формируем с помощью утюга горловину, немного растягивая свободные срезы и суживая сгиб. Для удобства можно заранее сколоть обтачку булавками в местах меток.

10



4

2,5-3,5

7

Стачиваем пояс джемпера в кольцо на оверлоке, предварительно сколов боковой срез булавками.

11



Заутюживаем концы припусков в разные стороны. Заутюживаем пояс пополам изнаночной стороной внутрь.

12



Заутюживаем планки верхних и нижних частей полочек на изнаночную сторону по разметке сначала на 10 мм, затем ещё на 20 мм.

13



2,5-3

2,5-3

2,5-3

2,5-3

Замётываем планки верхних частей полочек "рубашки". Утюжим. Отстрачиваем планки на расстоянии 1 мм от подгибки. Снова утюжим.

14



4

2,5-3,5

7

Скалываем булавками верхние части спинки и полочек вдоль плечевых срезов лицевыми сторонами друг к другу. Стачиваем детали на оверлоке. Припуски заутюживаем на спинку.

15



1,5-2

7

Смётываем верхний и нижний воротники лицом к лицу, уравнивая срезы. Стачиваем их прямыми строчками на расстоянии 7 мм от края мелкими стежками.

16



Срезаем уголки припусков воротника. Делаем надсечки каждые 20 мм, не доходя 1 мм до шва.

17



2,5-3

7

Выворачиваем воротник, расправляем уголки. Утюжим, образуя перекант на нижний воротник. Отстрачиваем воротник на расстоянии 5 мм от края. Снова утюжим.

18



Нижний край нижней стойки заутюживаем на 7 мм на изнаночную сторону. Примётываем или приклеиваем канцелярским клеем-карандашом.



19



воротник немного больше. Это нужно для того, чтобы воротник красиво лежал в готовом изделии. Стачиваем воротник и стойку прямой строчкой на расстоянии 7 мм от края.



2,5-3

Прикалываем верхнюю стойку лицевой стороной к воротнику со стороны нижнего воротника. Срезы верхнего и нижнего воротника совмещаем, не обращая внимания на то, что верхний

20



1,5-2

Прикалываем нижнюю стойку лицевой стороной к воротнику со стороны верхнего воротника. Стачиваем воротник и стойку прямой строчкой на расстоянии 7 мм от края со стороны верхней стойки. Строчку прокладываем точно по предыдущей строчке.

21



Срезаем уголки припусков, не доходя 1 мм до строчки.

22



Выворачиваем стойку на лицевую сторону и утюжим.

23



По нижнему краю нижней стойки рисуем линию на изнаночной стороне верхней стойки.

24



1,5-2

Прикалываем булавками верхнюю стойку к горловине верхней части рубашки лицевыми сторонами друг к другу, совмещая метки. Стачиваем детали прямой строчкой со стороны стойки немного левее нарисованной линии (ближе к воротнику). Припуски заутюживаем на стойку.



25



Вручную примётываем или приклеиваем нижнюю стойку к горловине так, чтобы её край закрывал шов притачивания.

26



2,5-3

Отстрачиваем стойку с лицевой стороны по нижнему краю на расстоянии 1 мм от края. Убеждаемся, что нижняя стойка тоже равномерно отстрочена. Убираем наметку и утюжим.

27



Переносим с выкройки на левую верхнюю часть полочки местоположение петель. С помощью лапки для петель вымётываем петли по размеру приготовленных пуговиц. Аккуратно пробиваем петли с помощью распаривателя, не затрагивая нити швов. Утюжим. На правой верхней части полочки размечаем местоположение пуговиц. Пришиваем пуговицы вручную или на машине.

28



2,5-3

Фиксируем нижние срезы планок верхней части "рубашки" прямой строчкой на расстоянии 7 мм от края.

29



2,5-3

Отворачиваем планку нижней части полочки "рубашки" на лицевую сторону. Скалываем низ "рубашки" и планки лицом к лицу. Стачиваем их на расстоянии 20 мм от низа "рубашки" прямой строчкой.



30



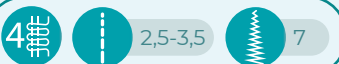
Срезаем уголок припуска.  
Выворачиваем планку и утюжим.

31



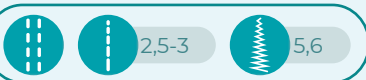
Замётываем планку нижней части  
полочки "рубашки". Утюжим.  
Отстрачиваем планку на расстоянии  
1 мм от подгибки. Снова утюжим. Таким  
же образом обрабатываем вторую  
сторону (п. 29-31).

32



Скалываем булавками нижние части  
спинки и полочек вдоль боковых  
срезов лицевыми сторонами друг к  
другу. Стачиваем детали на оверлоке.  
Припуски заутюживаем на спинку.

33



Подгибаем низ "рубашки" на  
изнаночную сторону на 20 мм и  
заутюживаем его. Можно заметать края.  
Подшиваем края на распошивальной  
машине. Концы ниток завязываем на  
изнаночной стороне и прячем в шов.  
Снова утюжим.

34



Фиксируем верхние срезы планок  
нижней части "рубашки" прямой  
строчкой на расстоянии 7 мм от края.  
Левая планка должна находиться  
поверх правой.



35



2,5-3

Сгибаем манжету пополам лицевой стороной внутрь. Скалываем булавками боковые срезы. Прошиваем боковые срезы прямой строчкой на расстоянии 7 мм от края.

36



Срезаем уголки припусков.

37



Манжету выворачиваем и утюжим.

38



2,5-3

Накладываем один край манжеты поверх другого, ориентируясь на метки. Фиксируем края манжеты прямой строчкой на расстоянии 7 мм от края. Нахлест краёв второй манжеты делаем зеркально первой.

39



Прикалываем обтачку к лицевой стороне горловины джемпера булавками. Совмещаем шов обтачки с центром горловины спинки, остальные метки: с центром горловины переда и плечевыми швами.





40



Верхнюю часть “рубашки” прикалываем лицевой стороной к обтачке.

41



4

2,5-3,5

7

Притачиваем обтачку и верхнюю часть “рубашки” на оверлоке. При этом, равномерно натягиваем обтачку горловины и следим, чтобы сама горловина не растягивалась. Шов заутюживаем на перед и спинку.



42



4

2,5-3,5

7

Аналогично притачиваем пояс джемпера и нижнюю часть “рубашки” к джемперу.

43



Выворачиваем рукав на изнаночную сторону. Примётываем к нему манжету, ориентируясь на метки и совмещая срезы манжеты и рукава. С изнаночной стороны тот край манжеты, который расположен сверху должен быть направлен от бокового шва.

44



Подшиваем низ рукавов на распошивальной машине, одновременно притачивая манжеты. Концы ниток завязываем на изнаночной стороне и прячем в шов. Снова утюжим.



45



Убираем оставшуюся наметку, срезаем и прячем концы ниток, ещё раз всё утюжим. Джемпер готов!

ELINA PATYKOVA  
ВЫКРОЙКИ

## Джемпер Обманка

Спасибо вам, что шьёте со  
мной и моей командой!  
Делитесь вашими  
работами в наших группах.  
До скорых встреч!

