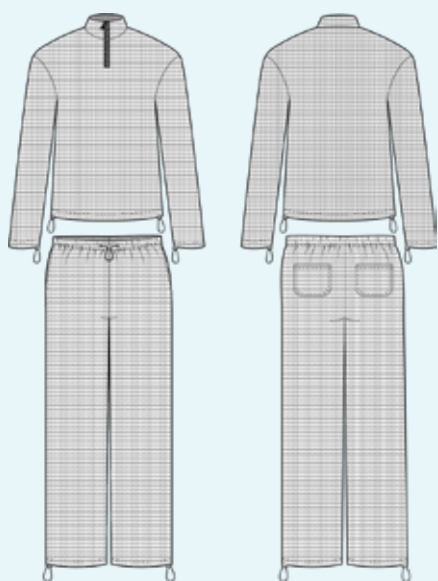


ELINA PATYKOVA  
ВЫКРОЙКИ

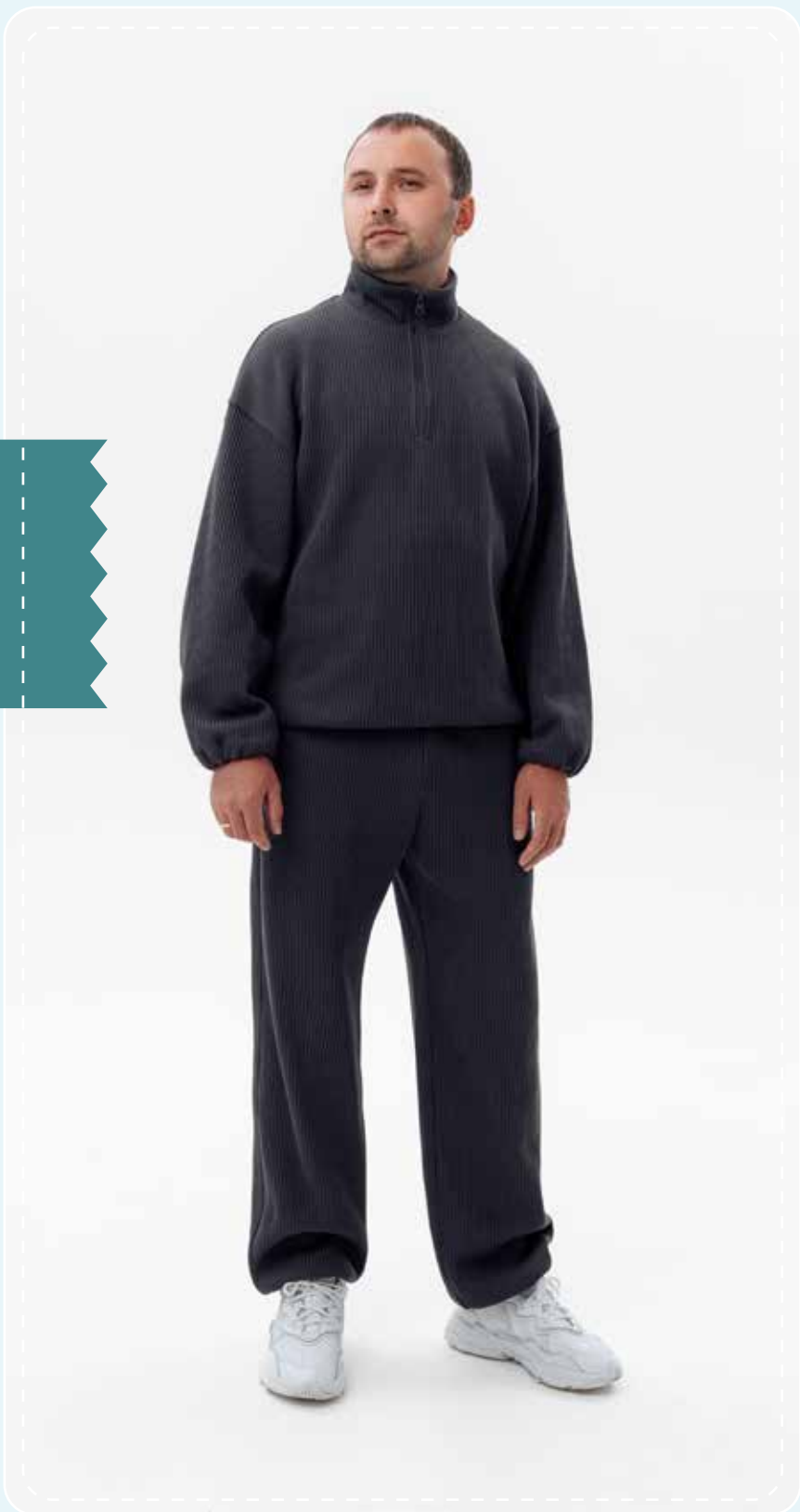
Инструкция  
по пошиву

## Костюм Вязаный

#патыкова\_вязаныймужской



Уровень сложности



## Для пошива нам понадобятся:



- вязаный трикотаж,
- кулирка,
- резинка шириной 40 мм,
- нитки в цвет трикотажа,
- неразъемная молния,
- шляпная резинка диаметром 3 мм,
- 7 фиксаторов с двумя отверстиями,
- люверсы диаметром 6 мм – 2 штуки,
- киперная лента шириной 1 см и длиной 50 см,
- кантенбанд (клеевая кромка или долевик),
- формбанд (полоска из флизелина, скроенная по косой, с цепным швом по центру),
- иглы Jersey 80-90 или Stretch 75-90.

Если вы не уверены в посадке изделия, рекомендуется сначала отшить макет из недорогого трикотажа с похожими свойствами (эластичность, толщина,

драпируемость). Это позволит скорректировать длину, ширину и посадку изделия и сэкономить время.

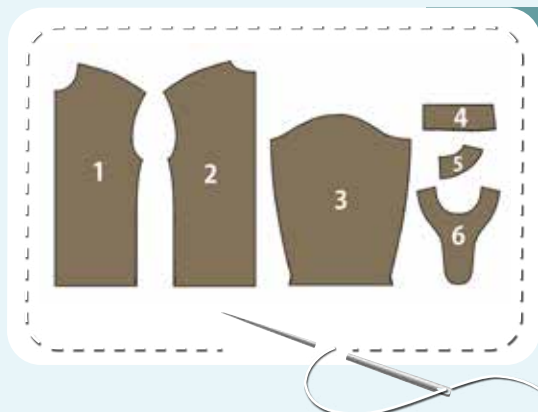


Расход трикотажа указан в аннотации к выкройке в соответствии с вашим размером. Необходимая длина резинки и длина молнии указаны на выкройке. Обратите внимание, что если ширина трикотажа отличается от указанной в таблице, то длина отреза будет другой. Отрез трикотажа обязательно продекатируйте: постирать при температуре не выше 30 градусов и хорошо проутюжить с паром. Распечатываем и склеиваем детали

выкройки. При печати обязательно проверяем масштаб тестового квадрата. Приступаем к раскрою. Все выкройки даны с припусками на швы. Раскладываем все детали на трикотаже, соблюдая направления долевых нитей. Прикалываем выкройки к трикотажу, обводим при помощи мела или специального маркера, и аккуратно вырезаем по контуру. Переносим все метки с выкройки на изнаночную сторону деталей.

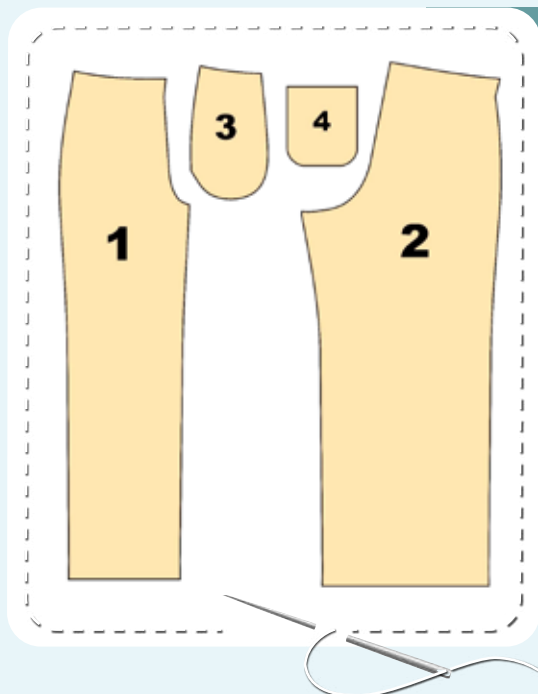


# В результате у нас должны получиться



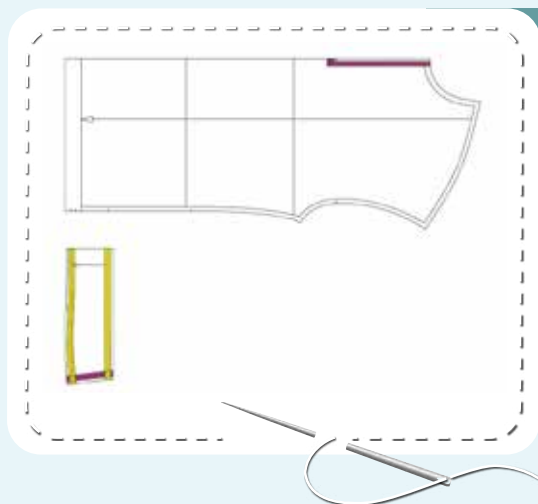
## ДЕТАЛИ ТОЛСТОВКИ ИЗ ВЯЗАНОГО ТРИКОТАЖА:

1. перед – 1 деталь со сгибом
2. спинка – 1 деталь со сгибом
3. рукав – 2 детали в зеркальном отражении
4. воротник – 2 детали со сгибом
5. обтачка горловины спинки – 1 деталь со сгибом
6. обтачка горловины переда – 1 деталь



## ДЕТАЛИ БРЮК:

1. передняя половина – 2 детали в зеркальном отражении из вязаного трикотажа
2. задняя половина – 2 детали в зеркальном отражении из вязаного трикотажа
3. мешковина переднего кармана – 4 детали в зеркальном отражении (2 детали из вязаного трикотажа, 2 детали из кулирки)
4. задний накладной карман – 2 детали из вязаного трикотажа



## СХЕМА ДУБЛИРОВАНИЯ ДЕТАЛЕЙ:

- Фиолетовый – кантенбанд (долевик):
  - перед и один из воротников вдоль линий притачивания молнии
- Жёлтый – формбанд (полоска из флизелина, скроенная по косой, с цепным швом по центру):
  - один из воротников вдоль верхнего и нижнего срезов

Теперь можно  
приступить к пошиву

# Условные обозначения:



прямая строчка



длина стежка  
в миллиметрах (мм)



плоский шов



строчка зигзаг



ширина стежка  
в миллиметрах (мм)



трёхступенчатый  
зигзаг



однорожковая лапка  
для притачивания  
молнии



универсальная  
лапка



лапка для притачива-  
ния потайной молнии



**закрепка**  
необходимо выполнить закрепку строчки и обрезать  
концы нитей, для оверлочного и распошивального шва —  
связать концы нитей и спрятать их в шов



лапка для  
притачивания канта



3-ниточная  
оверлочная строчка



4-ниточная  
оверлочная строчка

## ПРИМЕЧАНИЕ

**А**

### 4-ниточная оверлочная строчка

Если у вас нет оверлока, то заменяем эластичными швами, которые имеются на вашей швейной машине, либо зигзагом.

**Б**

### 3-ниточная оверлочная строчка

Если у вас нет оверлока, то заменяем псевдо-оверлочным швом, если такой имеется на вашей швейной машине, либо зигзагом.

**В**

### плоский шов

Если у вас нет распошивальной машины, то можно выполнить: а) двойной иглой на швейной машине, б) декоративным эластичным швом на швейной машине; в) обметать срез оверлочным швом и отстрочить прямой строчкой.

## ПОЛЕЗНЫЕ ССЫЛКИ

- ▶ [как купить выкройку](#)
- ▶ [как распечатать выкройку](#)
- ▶ [как собрать выкройку](#)
- ▶ [как склеить выкройку](#)

# ПОШИВ ТОЛСТОВКИ



1



Проклеиваем место застежки на перед и один из воротников вдоль линий притачивания молнии кантенбандом (долевиком). Верхний и нижний срезы этого же воротника проклеиваем формбандом (полоской из флизелина, скроенной по косой, с цепным швом по центру). Цепной шов формбанда должен находиться на расстоянии 10 мм от срезов, т. е. по линии прокладывания строчки.

2



4



2,5-3,5



7

Складываем детали переда и спинки вдоль плечевых срезов лицевыми сторонами друг другу. Скалываем детали булавками и стачиваем их на оверлоке. Припуски швов заутюживаем на перед.

3



4



2,5-3



7

Разрезаем перед по центру по разметке, не доходя 15 мм до метки окончания молнии. Прикалываем воротник с укрепленными срезами к горловине лицом к лицу, совмещая метки. Притачиваем воротник прямой строчкой на расстоянии 10 мм от края. Припуски разутюживаем.

4



4



2,5-3,5



7

Стачиваем на оверлоке обтачки горловины переда и спинки вдоль плечевых срезов лицевыми сторонами друг к другу. Припуски швов заутюживаем на обтачку спинки.





5



2,5-3,5



7

Внешние срезы обтачек обмётываем на оверлоке. Утюжим.

6



2,5-3



2,5-3

Разрезаем обтачку горловины переда по центру по разметке, не доходя 15 мм до метки окончания молнии. Прикалываем второй воротник к горловине обтачек лицом к лицу, совмещая метки. Притачиваем воротник прямой строчкой на расстоянии 10 мм от края. Припуски разутюживаем.

7



2,5-3



2,5-3

Скалываем воротники лицом к лицу вдоль верхних срезов. Стачиваем детали прямой строчкой на расстоянии 10 мм от края.

8



Срезаем припуск внутреннего воротника до 5 мм. Припуски швов заутюживаем на внутренний воротник.

9



2.5-3

Переносим метку разреза и места окончания молнии на лицевую сторону переда. Ширина метки должна быть 15 мм. При необходимости укорачиваем молнию до необходимой длины. Прикалываем молнию вниз головой к этой отметке (лицом к лицу). Притачиваем прямой строчкой длиной 15 мм строго по нанесенной разметке.



10



Делаем два разреза наискосок, не доходя 1 мм до концов шва притачивания молнии, чтобы получился уголок.

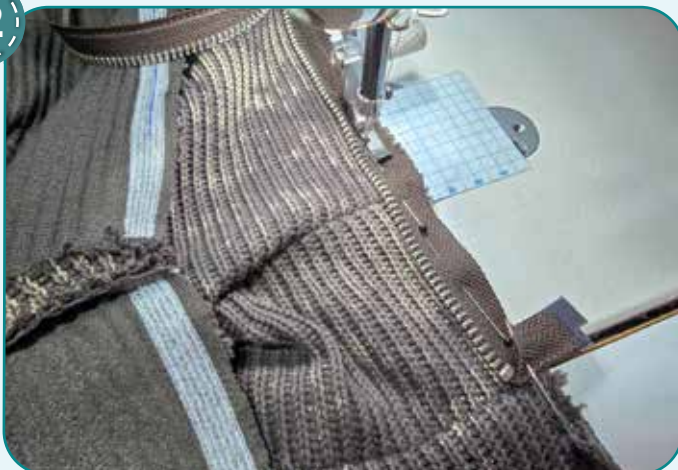
11



Примётываем одну из половинок молнии к разрезу лицом друг к другу. Молнию выкладываем таким образом, чтобы она не лежала волнами и не стягивала ткань. Верхний хвостик молнии подворачиваем, верхний край молнии размещаем ниже шва притачивания внутреннего воротника на 1 мм.



12



2,5-3

Притачиваем молнию прямой строчкой с помощью однорожковой лапки для притачивания молнии на расстоянии 7 мм от края. Строчку начинаем точно от конца предыдущего поперечного шва. Если бегунок мешает проложить шов до конца: опускаем иглу, поднимаем лапку, перемещаем бегунок молнии, опускаем лапку и шьём дальше.



13



Застёгиваем молнию и отмечаем на второй её половине место шва притачивания воротника.

14



2,5-3

Примётываем или прикалываем вторую половину молнии (лицом к лицу) к другой стороне разреза. Очень точно совмещаем метку на молнии со швом притачивания воротника, а также верхний край молнии – со швом притачивания внутреннего воротника. Притачиваем молнию прямой строчкой с помощью однорожковой лапки для притачивания молнии на расстоянии 10 мм от края, таким же образом, как её первую половину. Застёгиваем молнию, убеждаемся, что швы притачивания воротников совпадают, что молния лежит ровно, не волнами. Утюжим.



15



Размечаем на обтачке горловины переда точную длину и ширину разреза под молнию. Они должны быть равны длине и ширине разреза на передке. Надсекаем конец разреза уголком.

16



2,5-3

Примётываем уголок лицевой стороной к молнии и притачиваем прямой строчкой. Строчка должна совпадать со строчкой притачивания молнии к передку.

17



2,5-3

Примётываем одну из сторон разреза обтачки горловины переда лицевой стороной к молнии. Следим, чтобы совпали швы притачивания воротников и начало разреза. Шов прокладываем со стороны переда, он должен совпадать со швом притачивания молнии. Удобнее всего воспользоваться однорожковой лапкой для притачивания молнии. Конец шва должен совпасть с концом поперечного шва.



18



2,5-3

Таким же образом притачиваем вторую половинку разреза обтачки горловины переда (п. 17). Утюжим.

19



2,5-3

Скалываем припуски горловины изделия и горловины обтачки друг с другом, совмещая плечевые швы и середину. Фиксируем припуски друг с другом прямой строчкой на расстоянии 7 мм от края, не доходя 20-30 мм до молнии.





20



2,5-3

Расправляем обтачку горловины спинки, совмещаем плечевые швы, прикалываем или примётываем её к спинке. Притачиваем обтачку к спинке прямой строчкой на расстоянии 5 мм от края. Шов прокладываем от одного плечевого шва до другого. Утюжим.



21



2,5-3

Отстрачиваем молнию на расстоянии 5 мм от края. Утюжим.

22



2,5-3,5

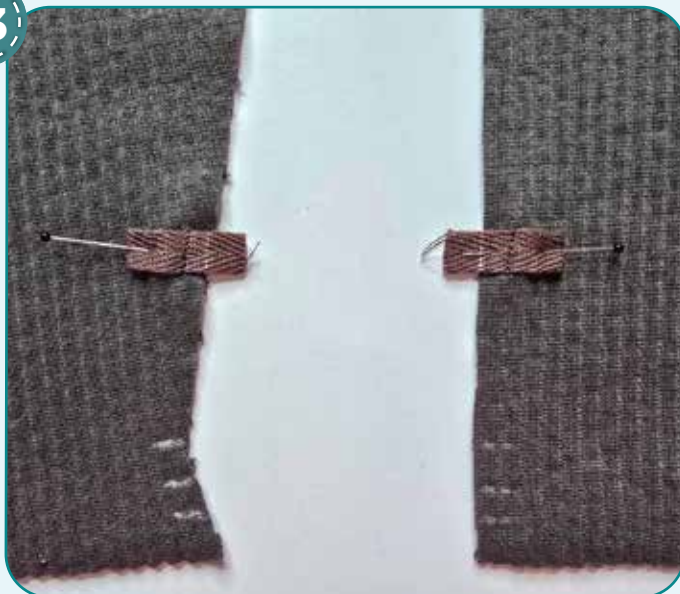


7

Рукав вкладываем в пройму лицом к лицу. Совмещаем все метки и скалываем детали булавками. Втачиваем рукав на оверлоке. Припуски шва заутюживаем на перед и спинку. Аналогично втачиваем второй рукав.



23



2,5-3

Для деталей хлястика нарезаем киперную ленту отрезками длиной 5 см. Для толстовки понадобится 4 отреза киперной ленты, для брюк - 2. С изнаночной стороны переда и передней части рукава на уровне метки фиксируем булавками и притачиваем петельку из киперной ленты для фиксации шляпной резинки (сгиб петельки направлен от бокового среза внутрь). Строчку прокладываем на расстоянии 7 мм от среза. Длина готовой петельки должна быть около 10 мм.

24



2,5-3,5



7

Обмётываем боковые срезы рукавов, спинки и переда около 50 мм от нижнего среза. Утюжим.

25



Спинку с передом и рукав складываем лицевыми сторонами внутрь вдоль боковых срезов. Срезы уравниваем, совмещаем метки. Припуски швов втачивания рукава раскладываем в разные стороны для того, чтобы избежать излишнего утолщения.

26



4

2,5-3,5

7

Стачиваем боковой срез спинки с передом и боковой срез рукава единой строчкой на оверлоке. Строчку начинаем и заканчиваем, не доходя 3-4 см до низа рукава и низа толстовки.

27



Припуски оверлочного шва заутюживаем на сторону спинки и задней части рукава, оставшиеся припуски разутюживаем.

**ПРИМЕЧАНИЕ.** На этом этапе рекомендуется сделать примерку и оценить посадку, длину, свободу прилегания.

28



4

2,5-3,5

7

Обмётываем на оверлоке нижние срезы рукавов и толстовки. Утюжим.



29



Заутюживаем низ рукавов и низ толстовки на изнаночную сторону на 30 мм.

30



Отмеряем шляпную резинку длиной, указанной на выкройке. Вдеваем её сначала в хлястик (петлю), затем в фиксатор и в отверстие, оставленное на подгибке низа. Резинку низа выводим аналогично в отверстия в боковых швах.

31



Стачиваем резинку в кольцо, сшивая концы ручными стежками.

32



2,5-3

Фиксируем край подгибки низа рукава булавками или замётываем. Шляпная резинка должна находиться внутри подгибки. Отстрачиваем низ прямой строчкой на расстоянии 25 мм от сгиба. Строчку начинаем с бокового шва: сначала отводим резинку и фиксатор за лапку, по окончании шва резинка и фиксатор оказываются перед лапкой. Аналогично обрабатываем второй рукав и низ толстовки. Низ толстовки отстрачиваем в два приёма, от одного бокового шва до другого (сначала со стороны переда, затем со стороны спинки). Утюжим.



33



Убираем оставшуюся наметку, срезаем и прячем концы ниток, ещё раз всё утюжим и толстовка готова!

# Пошив брюк



1



Кроим по две детали мешковины кармана из кулирки и вязаного трикотажа.

2



На передних половинах брюк по разметке пробиваем отверстия под люверсы диаметром 2 мм с помощью пробойника или вырезаем с помощью ножниц. Устанавливаем люверсы диаметром 6 мм с помощью пресса или щипцов.



3



2,5-3

Размечаем припуски на детали мешковины кармана из кулирки. Прикладываем мешковину кармана к передней половине брюк лицом к лицу вдоль входа в карман. Уравниваем срезы и фиксируем детали булавками. Притачиваем мешковину П-образной прямой строчкой на расстоянии 7 мм от края по разметке.



4



Делаем надсечки к углам строчки, не доходя 1 мм до строчки.

5



Застрачиваем припуски шва на мешковину кармана прямой строчкой на расстоянии 1 мм от шва притачивания мешковины. Строчку начинаем и заканчиваем на уровне шва притачивания мешковины.



6



Заутюживаем мешковину кармана на изнаночную сторону так, чтобы образовался перекант на сторону мешковины 1–2 мм.



7



Прикладываем мешковину кармана из вязаного трикотажа к мешковине из кулирки лицевыми сторонами друг к другу. Совмещаем метки и скалываем детали булавками.

8



4

2,5-3,5

7

Стачиваем детали на оверлоке. Утюжим карман.

9



2,5-3

7

2,5-3

7

Фиксируем мешковину выше и ниже входа в карман прямыми строчками на расстоянии 7 мм от боковых срезов. Таким же образом обрабатываем второй карман.



10



На лицевой стороне задней половины брюк делаем разметку местоположения кармана.

11



4

2,5-3,5

7

Обмётываем на оверлоке верхний срез кармана. Утюжим.

12



2,5-3

2,5-3

2,5-3

2,5-3

2,5-3

Отгибаем верхний припуск кармана на лицевую сторону на 20 мм. Фиксируем булавками и стачиваем вдоль боковых срезов прямыми строчками на расстоянии 10 мм от края.



13



Срезаем припуски на углах кармана. Припуск подгибки по бокам срезаем до 5 мм. Выворачиваем карман на лицевую сторону, расправляем уголки и утюжим.



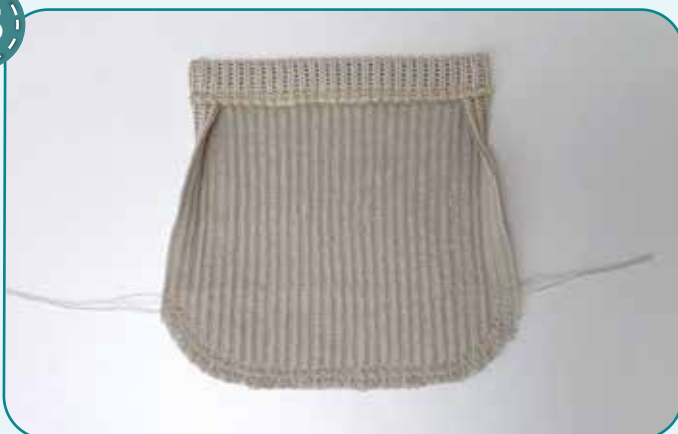
14



2,5-3

Отстрачиваем карман по верхнему краю на расстоянии 15 мм от сгиба.

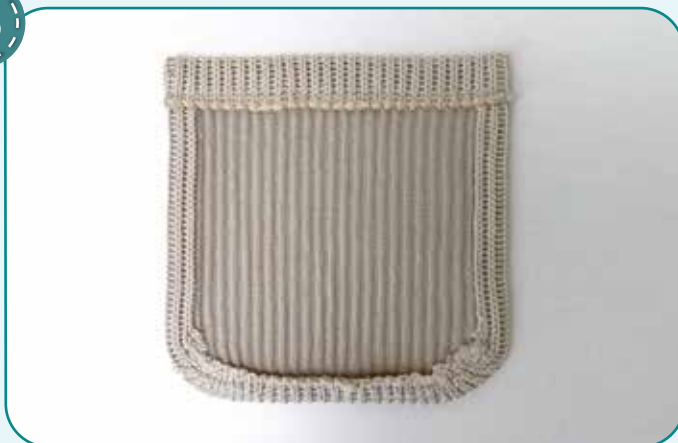
15



4-5

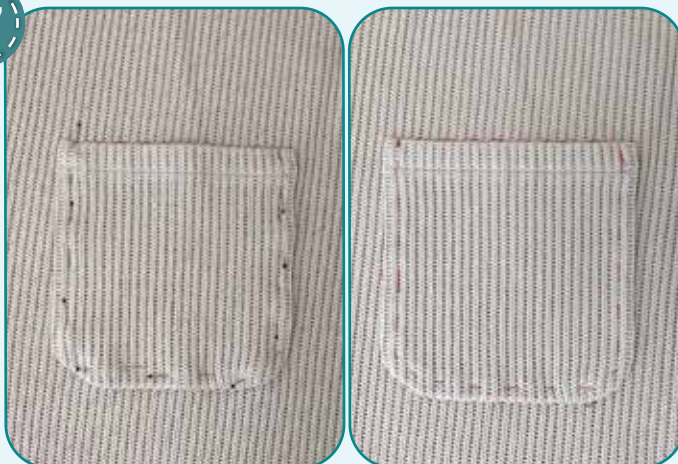
По закруглениям кармана прокладываем две параллельные строчки на расстоянии 5 и 7 мм от края, устанавливая максимальную длину стежка (4-5 мм). Закрепки не ставим, оставляем хвостики нитей длиной не менее 30 мм.

16



На выкройке кармана срезаем припуски, чтобы использовать её в качестве шаблона. По шаблону заутюживаем припуски вдоль прямых сгибов. Потянув за концы нитей, стягиваем припуски на закруглениях, чтобы карман принял форму шаблона. Концы нитей завязываем в узелки и приутюживаем карман.

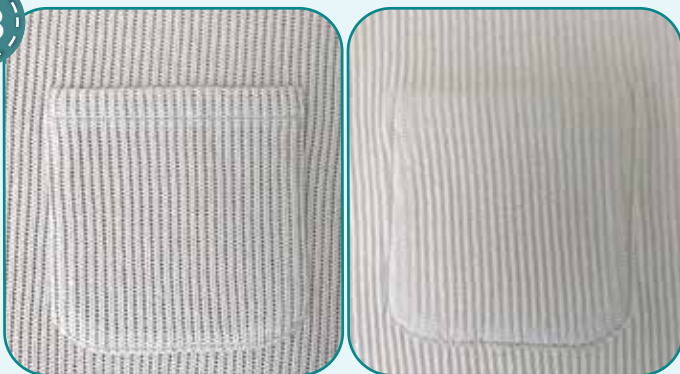
17



Прикладываем карман изнаночной стороной к лицевой стороне задней половины брюк по разметке. Карман фиксируем булавками и примётываем.



18



2,5-3

Настрачиваем карман, прокладывая строчку по трём сторонам на расстоянии 1 мм от края. Утюжим карман. Аналогично притачиваем второй карман.

19



2,5-3

С изнаночной стороны передней половины брюк на уровне метки фиксируем булавками и притачиваем хлястик (петельку) из киперной ленты для фиксации шляпной резинки (сгиб петельки направлен от бокового среза в сторону детали). Строчку прокладываем на расстоянии 7 мм от среза. Длина готовой петельки должна быть около 7 мм.

20



Заднюю и переднюю половины брюк складываем лицом к лицу вдоль боковых срезов. Совмещаем по меткам, уравниваем срезы и скалываем детали булавками.





21



4#

2,5-3,5

7

Стачиваем детали на оверлоке. Строчку бокового шва прокладываем со стороны передней половины брюк. Строчку начинаем, отступив 5–6 см от нижнего среза брюк. Следим, чтобы левая игла попадала точно в шов, которым фиксировали карман, а также чтобы карман вдоль входа не попал в строчку.



22



↺

2,5-3

↺

2,5-3

Продлеваем боковой шов прямой строчкой, оставляя отверстия для резинки в подгибке низа брюк (расстояние между метками).

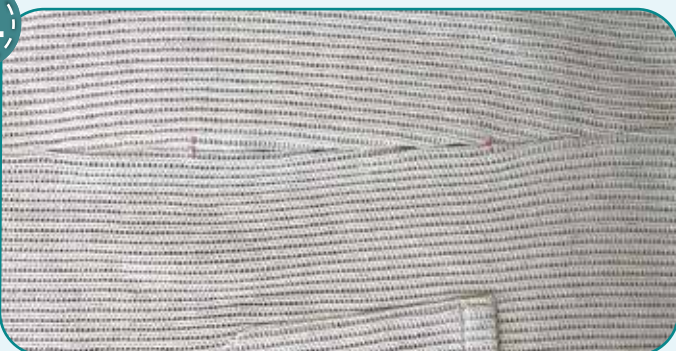
23



Припуски оверлочного шва заутюживаем на сторону задней половины брюк, оставшиеся припуски разутюживаем.

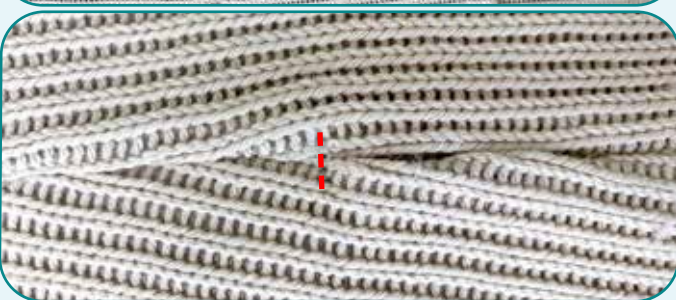


24



2,5-3

Фиксируем вход в боковой карман двумя поперечными строчками длиной 7 мм. Строчки должны начинаться от бокового шва. Утюжим. Верхний срез мешковины кармана примётываем к передней половине брюк.



25



Складываем детали передней и задней половины брюк лицом к лицу вдоль шаговых срезов. Совмещаем метки, уравниваем срезы, скалываем детали булавками.

26



2,5-3,5



7

Стачиваем детали на оверлоке. Припуски шва заутюживаем на переднюю половину брюк. Таким же образом обрабатываем детали второй брючины.

27



Вкладываем левую половину брюк в правую лицевыми сторонами друг к другу. Скалываем булавками центральный срез, совмещаем метки, припуски шаговых швов раскладываем в разные стороны, чтобы избежать излишней толщины.





28



4

2,5-3,5

7

Стачиваем детали на оверлоке. Шов заутюживаем на правую половину брюк.



29



Заутюживаем концы припусков в разные стороны, чтобы избежать излишнего утолщения при притачивании резинки.



30



2,5-3

Отмеряем резинку шириной 40 мм и длиной, указанной на выкройке брюк. Стачиваем резинку в кольцо прямой строчкой или зигзагом. Делим резинку на 4 равные части, отмечаем деления мелом или булавками.

31



Верхний срез брюк делим на 4 равные части, отмечаем деления мелом или булавками. Прикладываем резинку к изнаночной стороне верхнего среза брюк. Совмещаем метки.

32



2,5-3,5



7

Притачиваем резинку на оверлоке. При притачивании равномерно натягиваем резинку, избегая растяжения верхнего среза брюк. Шьём очень медленно. Когда растягиваем резинку, иглы оверлока должны быть в крайнем нижнем положении.





33



Отмеряем шляпную резинку длиной, указанной на выкройке. Вдеваем её в фиксатор.

34



Прodeваем концы шляпной резинки в люверсы.

35



Стачиваем резинку в кольцо, сшивая концы ручными стежками.

36



Подворачиваем пояс брюк на изнаночную сторону на ширину резинки. Шляпная резинка должна находиться внутри подгибки поверх резинки. Фиксируем край булавками или примётываем.





37



Притачиваем пояс прямой строчкой равномерно растягивая резинку.



**ПРИМЕЧАНИЕ.** На этом этапе рекомендуется сделать примерку и оценить посадку, длину, свободу прилегания. Учитывайте при примерке ширину подгибки. Также необходимо оценить, насколько пояс брюк будет комфортен в носке.

38



Убираем наметку, которой фиксировали мешковину карманов. Проверяем, что шляпная резинка не попала в шов.





39

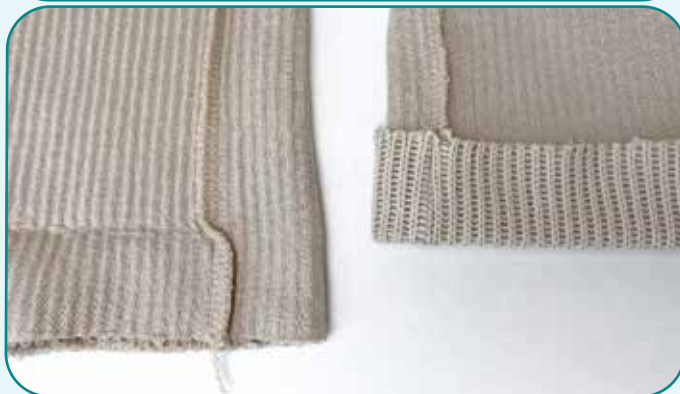


4

2,5-3,5

7

Заутюживаем низ брюк на изнаночную сторону на 40 мм. Концы припусков шагового шва разутюживаем в разные стороны, чтобы избежать излишнего утолщения. Нижний срез брюк обмётываем на оверлоке.



40



Отмеряем шляпную резинку длиной, указанной на выкройке. Вдеваем её сначала в хлястик (петлю), затем в фиксатор и в отверстие, оставленное в подгибке низа.



41



Стачиваем резинку в кольцо, сшивая концы ручными стежками.



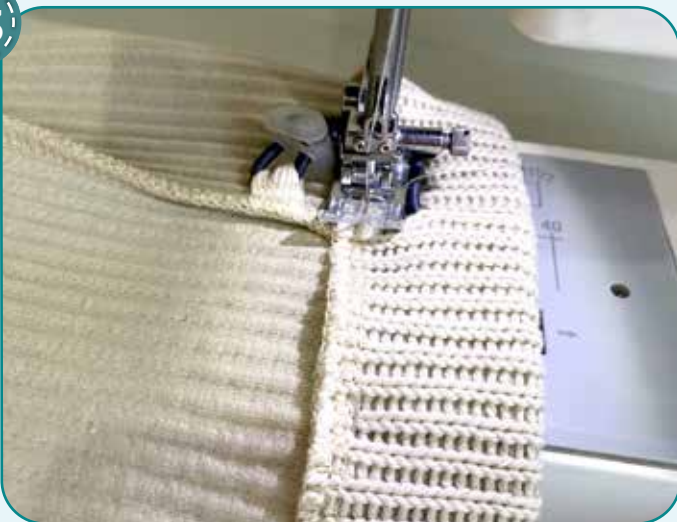


42



Фиксируем край подгибки низа брюк булавками или замётываем. Шляпная резинка должна находиться внутри подгибки.

43



Отстрачиваем низ прямой строчкой на расстоянии 35 мм от края. Строчку начинаем с бокового шва: сначала отводим резинку и фиксатор за лапку, а по окончании шва резинка и фиксатор оказываются перед лапкой.



44



Утюжим низ брюк. Аналогично обрабатываем низ второй брючины.



45



Убираем оставшуюся наметку, срезаем и прячем концы ниток, ещё раз всё утюжим. Брюки готовы!

ELINA PATYKOVA  
ВЫКРОЙКИ

## Костюм Вязаный

Спасибо вам, что шьёте со  
мной и моей командой!  
Делитесь вашими  
работами в наших группах.  
До скорых встреч!



ELINA\_PATKOVA



ELINA-PATKOVA.RU



VK.COM/ELINA\_PATKOVA