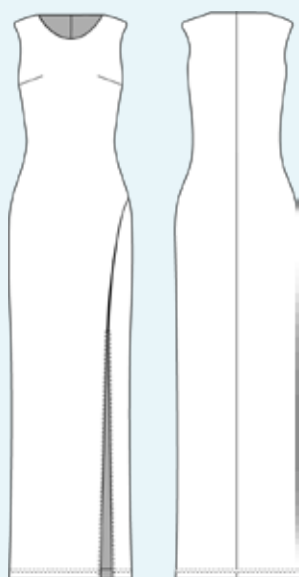


ELINA PATYKOVA
ВЫКРОЙКИ

Инструкция
по пошиву

Сарафан Cut

#патыкова_cut



Уровень сложности



Для пошива нам понадобятся:



- футер двухнитка,
- нитки в цвет трикотажа,
- долевик (кантенбанд),
- киперная лента (по желанию),
- силиконовая лента шириной 4-6 мм,
- иглы Jersey 80-90 или Stretch 75-90.

Если вы не уверены в посадке изделия, рекомендуется сначала отшить макет из недорогой ткани с похожими свойствами (эластичность, толщина, драпируемость).

Это позволит скорректировать длину, ширину, посадку изделия и сэкономить время.

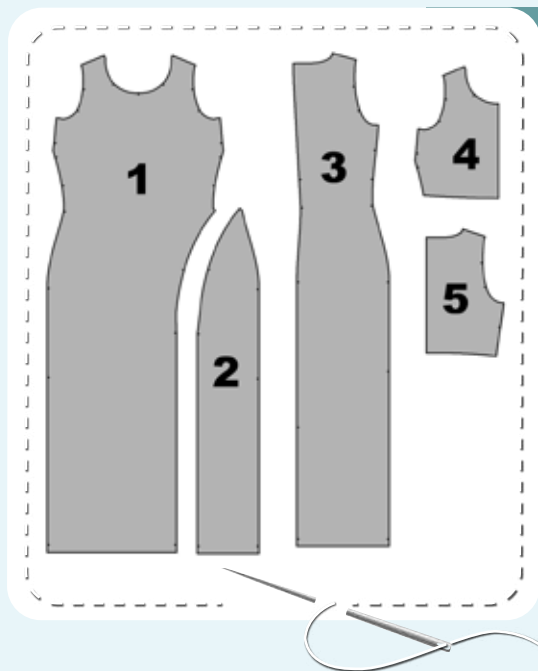


Расход трикотажа указан в аннотации к выкройке в соответствии с вашим размером. Обратите внимание, что если ширина трикотажа отличается от указанной в таблице, то длина отреза будет другой. Отрез трикотажа обязательно продекатировать: постирать при температуре не выше 30 градусов и хорошо проутюжить с паром. Распечатываем и склеиваем детали выкройки. При печати обязательно

проверяем масштаб тестового квадрата. Приступаем к раскрою. Все выкройки даны с припусками на швы. Раскладываем все детали на трикотаже, соблюдая направления долевых нитей. Прикалываем выкройки к трикотажу, обводим при помощи мела или специального маркера, и аккуратно вырезаем по контуру. Переносим все метки с выкройки на изнаночную сторону деталей.



В результате у нас
должны получиться



ДЕТАЛИ САРАФАНА ИЗ ФУТЕРА:

1. Перед – 1 деталь
2. Боковая часть переда – 1 деталь
3. Спинка – 2 детали в зеркальном отражении
4. Обтачка переда – 1 деталь со сгибом
5. Обтачка спинки – 1 деталь со сгибом

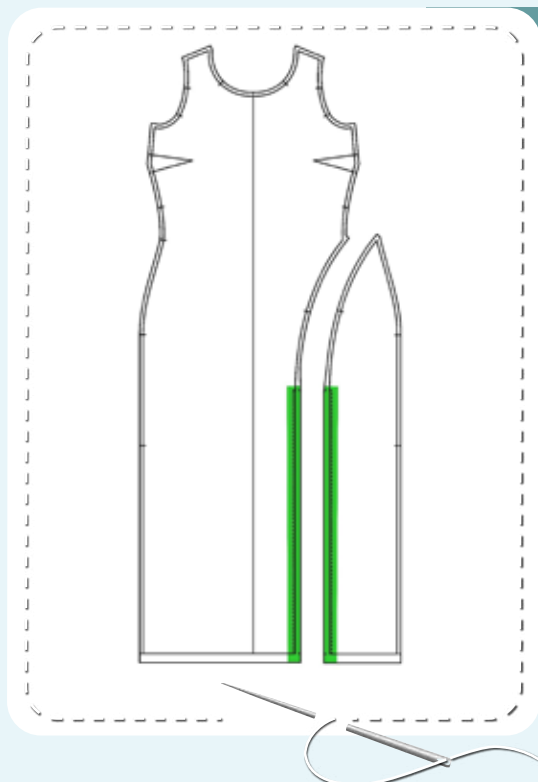


СХЕМА ДУБЛИРОВАНИЯ ДЕТАЛЕЙ:

- Зеленый – кантенбанд (долевик):
- детали переда вдоль разреза

Теперь можно
приступить к пошиву

Условные обозначения:



прямая строчка



длина стежка
в миллиметрах (мм)



плоский шов



строчка зигзаг



ширина стежка
в миллиметрах (мм)



трёхступенчатый
зигзаг



однорожковая лапка
для притачивания
молнии



универсальная
лапка



лапка для притачива-
ния потайной молнии



закрепка
необходимо выполнить закрепку строчки и обрезать
концы нитей, для оверлочного и распошивального шва —
связать концы нитей и спрятать их в шов



лапка для
притачивания канта



3-ниточная
оверлочная строчка



4-ниточная
оверлочная строчка

ПРИМЕЧАНИЕ

А

4-ниточная оверлочная строчка

Если у вас нет оверлока, то заменяем эластичными швами, которые имеются на вашей швейной машине, либо зигзагом.

Б

3-ниточная оверлочная строчка

Если у вас нет оверлока, то заменяем псевдо-оверлочным швом, если такой имеется на вашей швейной машине, либо зигзагом.

В

плоский шов

Если у вас нет распошивальной машины, то можно выполнить: а) двойной иглой на швейной машине, б) декоративным эластичным швом на швейной машине; в) обметать срез оверлочным швом и отстрочить прямой строчкой.

ПОЛЕЗНЫЕ ССЫЛКИ

- ▶ [как купить выкройку](#)
- ▶ [как распечатать выкройку](#)
- ▶ [как собрать выкройку](#)
- ▶ [как склеить выкройку](#)

Пошив сарафана



1



Проклеиваем деталь переда и боковой части переда вдоль разреза кантенбандом (долевиком).

2



На изнаночной стороне детали переда размечаем вытачки.

3



Смётываем или скалываем вытачки, точно совмещая их стороны.



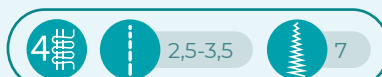
4



Стачиваем вытачки прямой строчкой по разметке. Припуски вытачки срезаем до 8 мм.



5



Обмётываем припуски вытачки на оверлоке и заутюживаем кверху.



6



4



2,5-3,5



7

Аналогично обрабатываем вытачки на детали обтачки переда и заутюживаем их книзу.

7



4



2,5-3,5



7

Обмётываем срезы разреза на оверлоке. Строчку начинаем от нижнего среза и заканчиваем на 5-6 см выше метки разреза.

8



4



2,5-3,5



7

Складываем перед и боковую часть переда лицевыми сторонами друг к другу. Срезы уравниваем, скалываем детали булавками от бокового среза до метки разреза и стачиваем их на оверлоке. Строчку заканчиваем, не доходя до метки начала разреза 2-3 см.

9



2,5-3

Продлеваем шов стачивания деталей переда прямой строчкой до метки начала разреза.

10



Припуски оверлочной строчки заутюживаем на сторону переда, припуски ниже оверлочной строчки разутюживаем, одновременно заутюживаем припуски разреза на изнаночную сторону на 10 мм.

ПРИМЕЧАНИЕ. Разрез можно укрепить, вырезав полоску из основного материала.

11



Для предотвращения разрыва по шву рекомендуется укрепить разрез. Для этого можно использовать киперную ленту длиной примерно 4 см.

12



2,5-3

Подворачиваем край ленты и прикладываем к одному из припусков выше метки разреза. Притачиваем ленту прямой строчкой с трёх сторон на расстоянии 1 мм от краёв ленты. Строчку начинаем и заканчиваем у шва стачивания деталей переда.



13



2,5-3

Второй край ленты аналогично притачиваем ко второму припуску.



14



Ещё раз утюжим разрез.

15



Складываем детали спинки лицом к лицу вдоль центральных срезов. Уравниваем срезы, совмещаем метки и скалываем детали булавками.

16

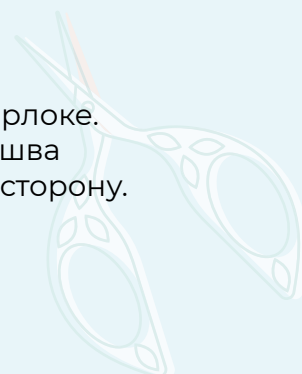


2,5-3,5



7

Стачиваем детали на оверлоке. Припуски центрального шва заутюживаем на правую сторону.





17



Складываем перед со спинкой
лицевыми сторонами друг к другу
вдоль плечевых срезов. Уравниваем
срезы и скалываем булавками.

18



2,5-3,5



7

Стачиваем детали на оверлоке.
Припуски заутюживаем на сторону
переда.



19



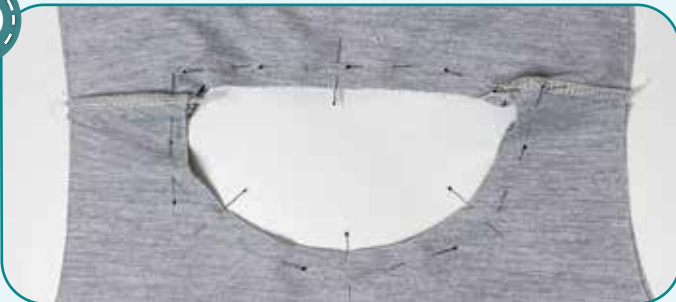
2,5-3,5



7

Аналогично стачиваем плечевые срезы
обтачки. Припуски заутюживаем на
сторону спинки.

20



Складываем обтачку с сарафаном
лицом к лицу вдоль срезов горловины.
Срезы уравниваем, совмещаем метки и
плечевые швы, скалываем булавками.

21



4

2,5-3,5

7

Стачиваем сарафан и обтачку на оверлоке. Строчку прокладываем со стороны обтачки. Для предотвращения деформации горловины втачиваем силиконовую ленту. Длина ленты указана на выкройке. Подкладываем ленту под лапку оверлока при стачивании деталей, ленту при этом не натягиваем.



22



Отворачиваем обтачку на изнаночную сторону. Утюжим горловину, образуя перекант на сторону обтачки 1-2 мм.

23



Отмеряем силиконовую ленту длиной проймы, указанной на выкройке (длина проймы полочки плюс длина проймы спинки).

24



Не выворачивая детали на изнаночную сторону, начинаем складывать спинку с обтачкой лицевыми сторонами друг к другу вдоль срезов проймы. Скалываем пройму булавками со стороны обтачки от бокового среза до плечевого шва, совмещая метки.



25



Перед и обтачка переда должны оказаться внутри сколотой части. Прикладываем силиконовую ленту к пройме и фиксируем булавками в районе плеча и бокового среза (лента должна располагаться со стороны обтачки).



26



Стачиваем пройму спинки на оверлоке, заканчивая строчку на 1-2 см дальше плечевого шва и подкладывая силиконовую ленту под лапку оверлока. Следим, чтобы передняя часть не попала в шов.

27



4

2,5-3,5

7

Выворачиваем сарафан на лицевую сторону. Аналогично скалываем булавками пройму переда от плечевого до бокового шва. Стачиваем пройму переда на оверлоке, начиная строчку от плечевого шва (от конца предыдущей строчки) и подкладывая силиконовую ленту под лапку оверлока.

28



Выворачиваем на лицевую сторону. Утюжим пройму, образуя перекант в 1-2 мм на сторону обтачки. Аналогично обрабатываем вторую пройму.

29



4

2,5-3,5

7

Складываем спинку с передом и обтачку лицом к лицу вдоль боковых срезов. Совмещаем метки, уравниваем срезы и скалываем детали булавками. Стачиваем боковой шов сарафана и обтачки единой строчкой на оверлоке.

30



4

2,5-3,5

7

Припуски шва заутюживаем на сторону спинки и обтачки спинки. Аналогично стачиваем второй боковой срез.

ПРИМЕЧАНИЕ. На этом этапе рекомендуется сделать примерку и оценить посадку, длину, свободу прилегания. Учитывайте при примерке ширину подгибки низа.

31



4

2,5-3,5

7

Низ обтачки обмётываем на оверлоке. Дифференциал ставим на значение 1,5, чтобы низ обтачки не был стянут.

32



4

2,5-3

7

Выворачиваем обтачку на изнаночную сторону. Заворачиваем обе стороны обтачки по шву притачивания на сторону переда до метки края обтачки (метку переносим с выкройки). Совмещаем боковые срезы, фиксируем их булавками. Притачиваем обтачку к боковому шву вдоль оверлочной строчки, не доходя 15 мм до сгиба. Аналогично притачиваем обтачку со второй стороны.

33



Складываем обтачку с сарафаном изнаночными сторонами друг к другу. Утюжим вдоль боковых швов и низа обтачки.

34



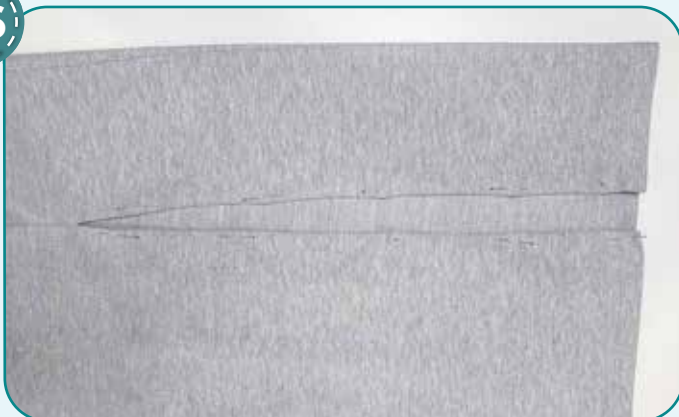
Подгибаем низ сарафана на изнаночную сторону на 20 мм, заутюживаем, скалываем булавками или замётываем.

35



Подшиваем низ сарафана на распошивальной машине. Концы нитей завязываем в узелки и прячем в шов. Утюжим.

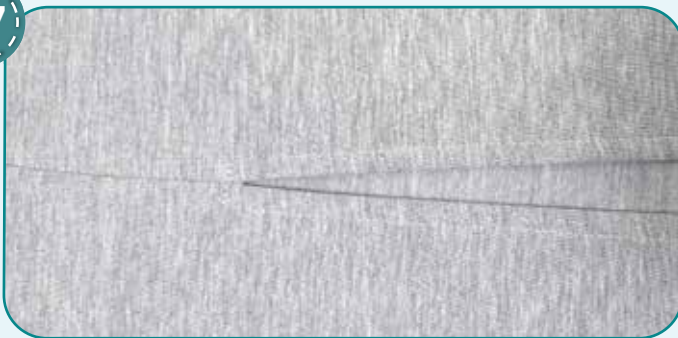
36



Припуски разреза фиксируем булавками или замётываем.



37



2,5-3

Отстрачиваем разрез на расстоянии 5 мм от края. Утюжим.

38



Убираем оставшуюся наметку, срезаем и прячем концы ниток, ещё раз всё утюжим. Сарафан готов!

ELINA PATYKOVA
ВЫКРОЙКИ

Сарафан Cut

Спасибо вам, что шьёте со мной и моей командой!
Делитесь вашими работами в наших группах.
До скорых встреч!

