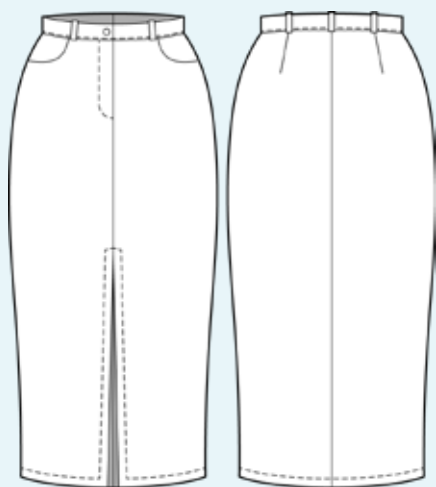


ELINA PATYKOVA  
ВЫКРОЙКИ

Инструкция  
по пошиву

## Юбка прямая

#патыкова\_юбкапрямая



Уровень сложности



## Для пошива нам понадобятся:



- футер 3-нитка микропетля,
- дублерин для трикотажа,
- формбанд (полоска из флизелина, скроенная по косой, с цепным швом по центру),
- брючная молния длиной 18 мм,
- кнопка диаметром 12,5 мм – 1 шт.,
- нитки в цвет ткани,
- иглы Jersey 80 или Stretch 80.

Если вы не уверены в посадке изделия, рекомендуется сначала отшить макет из недорогой ткани с похожими свойствами (эластичность, толщина, драпируемость).

Это позволит скорректировать длину, ширину, посадку изделия и сэкономить время.



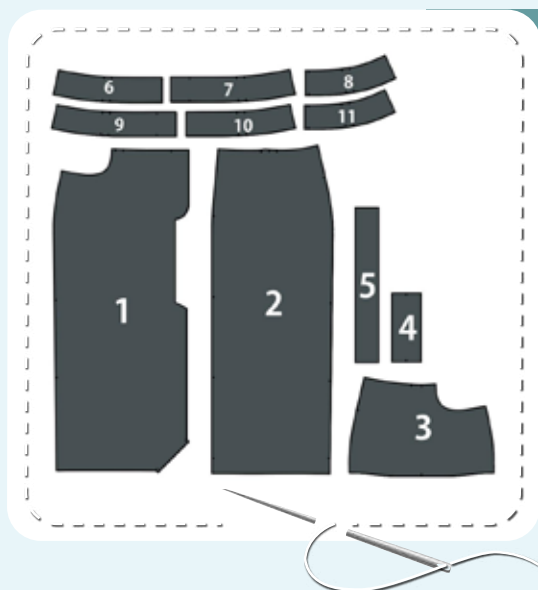
Расход ткани указан в аннотации к выкройке в соответствии с вашим размером. Обратите внимание, что если ширина ткани отличается от указанной в таблице, то длина отреза будет другой. Отрез ткани обязательно продекатировать: постирать при температуре 30 градусов, затем отутюжить. Приступаем к раскрою. Распечатываем и склеиваем детали выкройки. При печати

не забываем проверить размер тестового квадрата.

Раскладываем все детали на ткани, соблюдая направления долевых. Прикалываем их к ткани и аккуратно вырезаем по контуру. Не забываем, что припуски на выкройке уже учтены. Переносим все метки с выкройки на изнаночную сторону деталей.

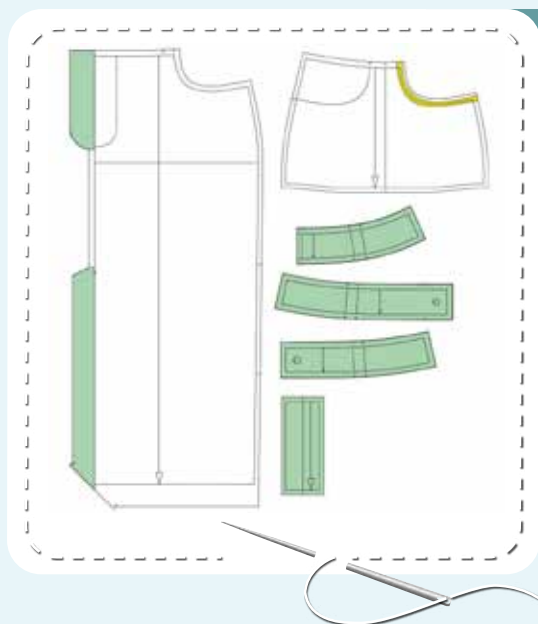


# В результате у нас должны получиться



## ДЕТАЛИ ЮБКИ ИЗ ФУТЕРА:

1. перед – 2 детали
2. спинка – 2 детали
3. бочок с мешковиной – 2 детали
4. откосок – 1 деталь (кроим грубым краем)
5. шлёвка – 1 деталь
6. пояс передний правый верхний – 1 деталь (кроим грубым краем)
7. пояс передний левый верхний – 1 деталь (кроим грубым краем)
8. пояс задний верхний – 1 деталь со сгибом (кроим грубым краем)
9. пояс передний левый нижний – 1 деталь
10. пояс передний правый нижний – 1 деталь
11. пояс задний нижний – 1 деталь со сгибом



## СХЕМА ДУБЛИРОВАНИЯ ДЕТАЛЕЙ:

- Зелёный – дублирин для трикотажа:
  - откосок
  - гульфик на правой передней половине юбки
  - припуски разреза на деталях переда юбки
  - верхние детали пояса
- Жёлтый – формбанд (полоска из флизелина, скроенная по косой, с цепным швом по центру):
  - вход в карман на бочках с мешковинами

Теперь можно  
приступить к пошиву

# Условные обозначения:



прямая строчка



длина стежка  
в миллиметрах (мм)



плоский шов



строчка зигзаг



ширина стежка  
в миллиметрах (мм)



трёхступенчатый  
зигзаг



однорожковая лапка  
для притачивания  
молнии



универсальная  
лапка



лапка для притачива-  
ния потайной молнии



**закрепка**  
необходимо выполнить закрепку строчки и обрезать  
концы нитей, для оверлочного и распошивального шва —  
связать концы нитей и спрятать их в шов



лапка для  
притачивания канта



3-ниточная  
оверлочная строчка



4-ниточная  
оверлочная строчка

## ПРИМЕЧАНИЕ

**А**

### 4-ниточная оверлочная строчка

Если у вас нет оверлока, то заменяем эластичными швами, которые имеются на вашей швейной машине, либо зигзагом.

**Б**

### 3-ниточная оверлочная строчка

Если у вас нет оверлока, то заменяем псевдо-оверлочным швом, если такой имеется на вашей швейной машине, либо зигзагом.

**В**

### плоский шов

Если у вас нет распошивальной машины, то можно выполнить: а) двойной иглой на швейной машине, б) декоративным эластичным швом на швейной машине; в) обметать срез оверлочным швом и отстрочить прямой строчкой.

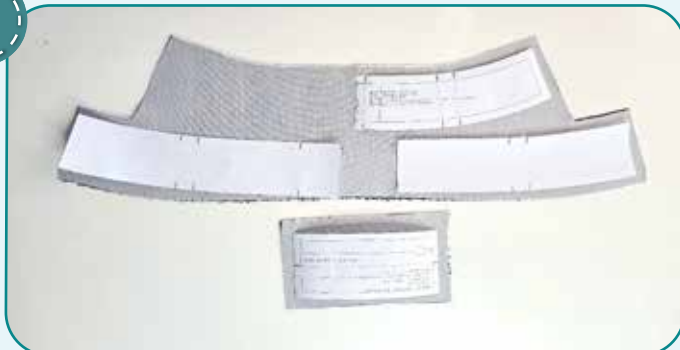
## ПОЛЕЗНЫЕ ССЫЛКИ

- ▶ [как купить выкройку](#)
- ▶ [как распечатать выкройку](#)
- ▶ [как собрать выкройку](#)
- ▶ [как склеить выкройку](#)

# Пошив юбки

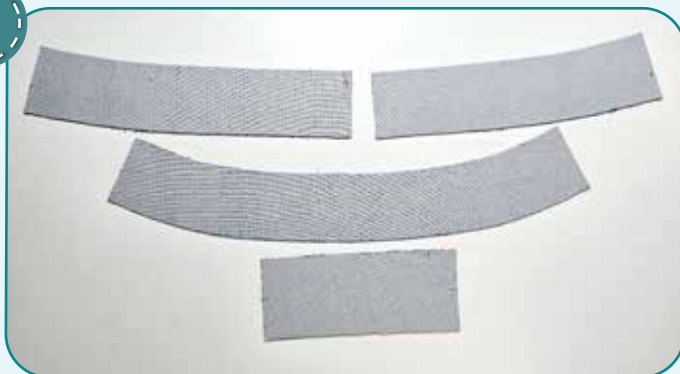


1



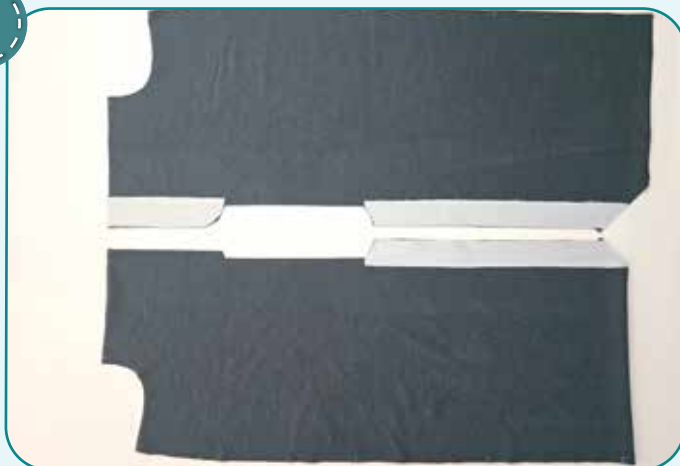
Откосок и верхние детали пояса раскраиваем грубым краем, т. е. увеличиваем припуски примерно на 15–20 мм. Делаем так, потому что после дублирования деталь может дать существенную усадку. Дублируем эти детали.

2



Выкраиваем эти детали точно по выкройкам и наносим метки.

3

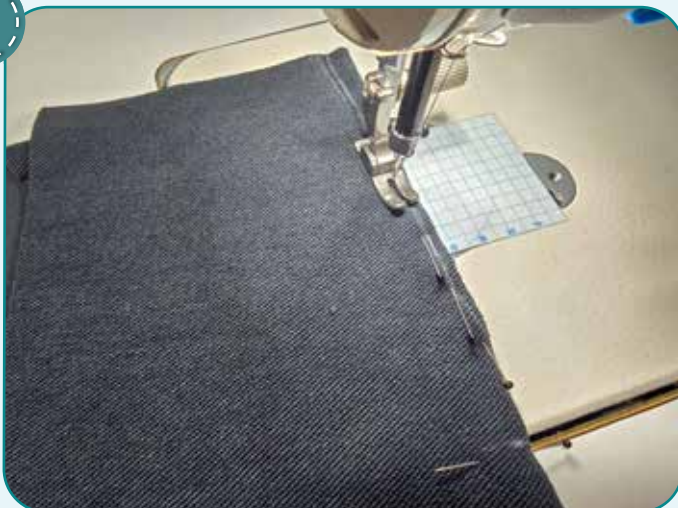


Дублируем гульфик на правой передней половине юбки, припуски разреза на обеих деталях переда. Проклеиваем вход в карман на бочках с мешковиной формбандом (полоской из флизелина, скроенной по косой, с цепным швом по центру).





4



2,5-3

Размечаем на изнаночной стороне спинки юбки вытачки. Смётываем или скалываем вытачки, точно совмещая их стороны. Стачиваем вытачки прямой строчкой по разметке.



5



2,5-3,5



7

Складываем детали спинки юбки лицом к лицу. Скалываем вдоль центральных срезов и стачиваем на оверлоке. Припуски заутюживаем на левую половину.

6



2,5-3

Скалываем булавками бочок с мешковиной кармана и переднюю половину лицом к лицу вдоль входа в карман. Стачиваем детали прямой строчкой на расстоянии 10 мм от края.



7



Надсекаем припуски каждые 10 мм, не доходя 1 мм до строчки.

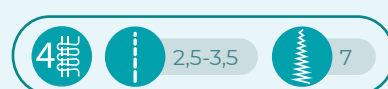
8



Настрачиваем припуски на бочок прямой строчкой на расстоянии 1 мм от строчки стачивания. Утюжим, образуя перекант на бочок.



9



Сгибаем бочок с мешковиной кармана вдоль меток лицом внутрь, скалываем булавками вдоль нижнего среза. Стачиваем деталь на оверлоке. Утюжим.



10



2,5-3

Фиксируем мешковину выше и ниже входа в карман прямыми строчками на расстоянии 4-5 мм от срезов. Таким же образом обрабатываем второй карман (п.6-10).

11



2,5-3

Складываем откосок пополам лицевыми сторонами внутрь. Нижние срезы скалываем и стачиваем прямой строчкой на расстоянии 7 мм от края.

12



Срезаем уголки припусков.

13



2,5-3,5

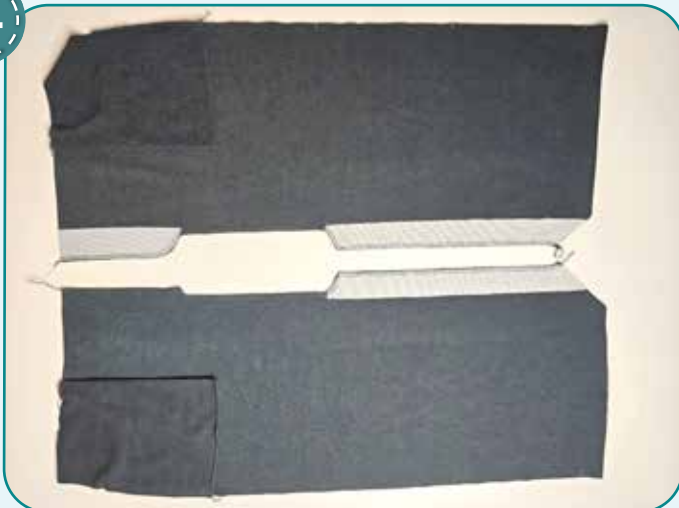


7

Выворачиваем откосок на лицевую сторону и утюжим. Длинные срезы обмётываем вместе на оверлоке. Нижние концы нитей завязываем и прячем в шов. Снова утюжим.



14



4#

2,5-3,5

7

Гульфик на левой передней половине юбки срезаем по линии, указанной на выкройке. Обмётываем центральные срезы на передних половинах юбки. Утюжим.

15



↺

2,5-3

↺

↺

Скалываем передние половинки юбки лицом к лицу вдоль центральных срезов. Стачиваем прямой строчкой на расстоянии 10 мм от края. Строчку начинаем от метки окончания молнии и продолжаем до метки начала разреза.

16



Припуски разутюживаем. На левой половине в районе гульфика заутюживаем срез на 15 мм на изнаночную сторону. На правой половине заутюживаем гульфик на изнаночную сторону. Также заутюживаем припуски разреза.

17



К центральному срезу левой половины юбки с изнаночной стороны прикладываем лицевой стороной молнию. Край молнии совмещаем с краем припуска. Нижний ограничитель молнии должен быть выше метки окончания на 3 мм. Примётываем или прикалываем молнию.



18



Прикладываем откосок к изнанке молнии лицом кверху, совмещая край молнии с открытыми срезами откоска. Верхние срезы юбки и откоска должны находиться на одном уровне. Примётываем откосок.

19



Притачиваем молнию и откосок прямой строчкой на расстоянии 1 мм от края центрального среза левой половины юбки.

20



Выкладываем переднюю половину юбки таким образом, как она будет находиться в застёгнутом состоянии. Примётываем край гульфика к левой половине.

21



Переворачиваем переднюю половину юбки на изнаночную сторону. Отгибаем откосок, открыв доступ к молнии. Прикалываем молнию к гульфику, не захватывая лицевую часть юбки.



22



2,5-3

Притачиваем молнию к гульфику прямой строчкой на расстоянии 2 мм от края тесьмы молнии.



23



2,5-3

С лицевой стороны правой передней половины юбки размечаем линию отстрочки гульфика. Отгибаем и прикалываем откосок к левой половине юбки. Отстрачиваем гульфик прямой строчкой по линии, не доходя около 30 мм до центрального шва. Следим, чтобы откосок не попал в шов.

24



2,5-3

Расправляем откосок. Заканчиваем отстрочку гульфика, следим, чтобы строчка закончилась точно у конца предыдущей строчки, захватывая в шов откосок.





25



4

2,5-3,5

7

Скалываем переднюю и заднюю половины юбки вдоль боковых срезов лицевой стороной внутрь. Стачиваем их на оверлоке. Припуски шва заутюживаем на спинку.

26



2,5-3

2,5-3

2,5-3

2,5-3

Складываем деталь шлёвок пополам вдоль длинных срезов лицевой стороной внутрь. Стачиваем прямой строчкой на расстоянии 10 мм от среза. Разутюживаем припуски. Выворачиваем на лицевую сторону с помощью карандаша, расправляем припуски, шов должен находиться посередине. Приутюживаем деталь.

27



2,5-3

2,5-3

2,5-3

2,5-3

Отстрачиваем деталь шлёвок с двух сторон на расстоянии 1 мм от края. Утюжим.

28



Нарезаем деталь шлёвок на 5 равных частей.



29



2,5-3

Прикалываем шлёвки к верхнему срезу юбки лицом к лицу, ориентируясь на разметку. Притачиваем шлёвки прямыми строчками на расстоянии 7 мм от края.

30



2,5-3

Скалываем верхнюю заднюю и верхние передние части пояса лицом к лицу вдоль боковых срезов. Стачиваем прямой строчкой на расстоянии 10 мм от среза. Припуски разутюживаем. Таким же образом стачиваем нижние задние части пояса и переднюю часть.

31



2,5-3,5

7

Нижний срез нижнего пояса обмётываем на оверлоке. Утюжим.

32



2,5-3

Скалываем нижнюю и верхнюю части пояса лицом к лицу вдоль верхнего среза. Стачиваем детали прямой строчкой на расстоянии 10 мм от края.

33



2,5-3

Застрачиваем припуски на нижний пояс прямой строчкой на расстоянии 1 мм от шва стачивания. Утюжим.



34



Заутюживаем пояс пополам, образуя перекант на сторону нижнего пояса.

35



Прикалываем пояс к юбке лицом к лицу, совмещая срезы. Притачиваем пояс прямой строчкой на расстоянии 10 мм от края.

36



Сгибаем пояс пополам лицевой стороной внутрь. Скалываем булавками боковые срезы, припуски подгибаем внутрь. Стачиваем боковые срезы пояса прямой строчкой на расстоянии 10 мм от края.

37



Срезаем уголки припусков.



38



2,5-3

Пояс выворачиваем и утюжим. Примётываем свободный край пояса. Притачиваем свободный край пояса прямой строчкой с лицевой стороны таким образом, чтобы игла попадала ровно в шов притачивания пояса. Для притачивания можно использовать однорожковую лапку. Другой край пояса должен попадать в шов.



39



2,5-3

Притачиваем шлёвки прямыми строчками на 5 мм ниже шва притачивания пояса. Заутюживаем шлёвки вверх.

40



2,5-3

Подворачиваем свободные края шлёвок внутрь, чтобы они оказались на одном уровне с верхним краем пояса. Приутюживаем. Притачиваем верхние края шлёвок прямыми строчками на расстоянии 2 мм от края. Снова утюжим.





41



Переносим метки расположения кнопок на пояс. Пробиваем отверстия диаметром 1–2 мм с помощью пробойника или ножниц. Устанавливаем кнопки с помощью пресса.

**ПРИМЕЧАНИЕ.** На этом этапе рекомендуется сделать примерку и оценить посадку, длину, свободу прилегания. Учитывайте при примерке ширину подгибки низа.

42



4#

2,5-3,5

7

Обмётываем низ юбки на оверлоке. Утюжим.

43



↺

2,5-3

7

Складываем уголок разреза юбки лицом внутрь, совмещая срезы. Стачиваем прямой строчкой на расстоянии 7 мм от края.

44

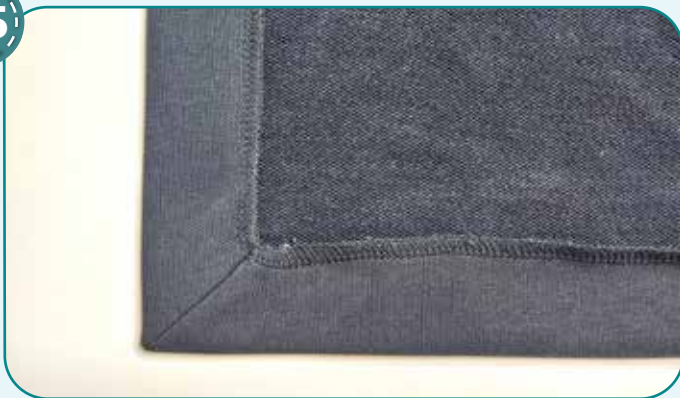


Срезаем уголок припуска.





45



Выворачиваем уголок на лицевую сторону. Припуски разутюживаем. Заутюживаем низ юбки на изнаночную сторону на 40 мм. Примётываем подгибку юбки и припуски разреза.

46



Отстрачиваем низ юбки и разрез прямой строчкой на расстоянии 35 мм от края. Строчку начинаем от одного из боковых швов. Утюжим.

47



Убираем оставшуюся наметку, срезаем и прячем концы ниток, ещё раз всё утюжим. Юбка готова!

ELINA PATYKOVA  
ВЫКРОЙКИ

## Юбка прямая

Спасибо вам, что шьёте со  
мной и моей командой!  
Делитесь вашими  
работами в наших группах.  
До скорых встреч!



ELINA\_PATKOVA



ELINA-PATKOVA.RU



VK.COM/ELINA\_PATKOVA