

ELINA PATYKOVA
ВЫКРОЙКИ

Инструкция
по пошиву

Лонгслив Корсет

#патыкова_лонгкорсет



Уровень сложности



Для пошива нам понадобятся:

- кулирка с лайкрой,
- нитки в цвет трикотажа,
- иглы Jersey 70-80 или Stretch 75-90.



Если вы не уверены в посадке изделия, рекомендуется сначала отшить макет из недорогого трикотажа с похожими свойствами (эластичность, толщина,

драпируемость). Это позволит скорректировать длину, ширину и посадку изделия и сэкономить время.

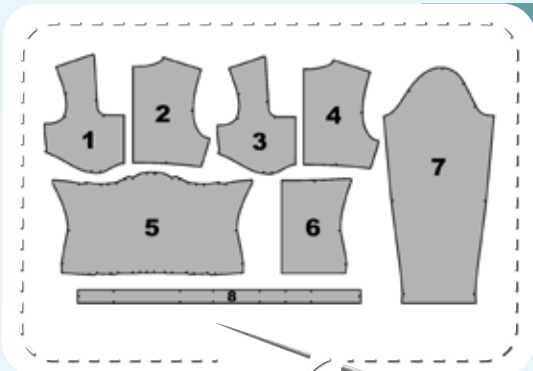


Расход трикотажа указан в аннотации к выкройке в соответствии с вашим размером. Обратите внимание, что если ширина трикотажа отличается от указанной в таблице, то длина отреза будет другой. Отрез трикотажа обязательно продекатируйте: постирать при температуре не выше 30 градусов и хорошо проутюжить с паром. Распечатываем и склеиваем детали выкройки. При печати обязательно

проверяем масштаб тестового квадрата. Приступаем к раскрою. Все выкройки даны с припусками на швы. Раскладываем все детали на трикотаже, соблюдая направления долевых нитей. Прикалываем выкройки к трикотажу, обводим при помощи мела или специального маркера, и аккуратно вырезаем по контуру. Переносим все метки с выкройки на изнаночную сторону деталей.



**В результате у нас
должны получиться**



ДЕТАЛИ ЛОНГСЛИВА ИЗ КУЛИРКИ:

- 1. Верхняя часть переда – 1 деталь со сгибом**
- 2. Верхняя часть спинки – 1 деталь со сгибом**
- 3. Обтачка переда – 1 деталь со сгибом**
- 4. Обтачка спинки – 1 деталь со сгибом**
- 5. Нижняя часть переда – 1 деталь (кроить с лицевой стороны)**
- 6. Нижняя часть спинки – 1 деталь со сгибом**
- 7. Рукав – 2 детали в зеркальном отражении**
- 8. Кант под грудью – 1 деталь**

**Теперь можно
приступить к пошиву**

Условные обозначения:



прямая строчка



длина стежка
в миллиметрах (мм)



плоский шов



строчка зигзаг



ширина стежка
в миллиметрах (мм)



трёхступенчатый
зигзаг



однорожковая лапка
для притачивания
молнии



универсальная
лапка



лапка для притачива-
ния потайной молнии



закрепка
необходимо выполнить закрепку строчки и обрезать
концы нитей, для оверлочного и распошивального шва —
связать концы нитей и спрятать их в шов



лапка для
притачивания канта



3-ниточная
оверлочная строчка



4-ниточная
оверлочная строчка

ПРИМЕЧАНИЕ

А

4-ниточная оверлочная строчка

Если у вас нет оверлока, то заменяем эластичными швами, которые имеются на вашей швейной машине, либо зигзагом.

Б

3-ниточная оверлочная строчка

Если у вас нет оверлока, то заменяем псевдо-оверлочным швом, если такой имеется на вашей швейной машине, либо зигзагом.

В

плоский шов

Если у вас нет распошивальной машины, то можно выполнить: а) двойной иглой на швейной машине, б) декоративным эластичным швом на швейной машине; в) обметать срез оверлочным швом и отстрочить прямой строчкой.

ПОЛЕЗНЫЕ ССЫЛКИ

- ▶ [как купить выкройку](#)
- ▶ [как распечатать выкройку](#)
- ▶ [как собрать выкройку](#)
- ▶ [как склеить выкройку](#)

Пошив Лонгслива



1



На лицевой стороне детали нижней части переда размечаем складки.

2



Складываем деталь нижней части переда изнаночной стороной внутрь вдоль сторон складки. Точно совмещаем разметку складки и скалываем булавками.

3



Аналогично складываем все семь складок и фиксируем их булавками.





4



2,5-3

Застрачиваем складки прямой строчкой по разметке на расстоянии 10 мм от края.



5



Складки приутюживаем и заутюживаем по направлению стрелок.

6



Фиксируем свободный край каждой складки булавками.

7

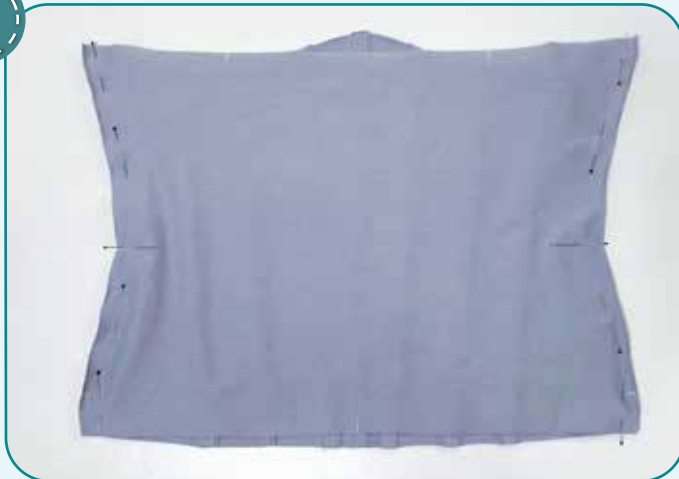


2,5-3

Настрачиваем свободный край складки на лицевую сторону нижней части лонгслива прямой строчкой на расстоянии 1 мм от края.



8



Нижние части переда и спинки складываем лицевыми сторонами друг к другу вдоль боковых срезов. Совмещаем метки, уравниваем срезы и скалываем детали булавками.

9



2,5-3,5

7

Стачиваем детали на оверлоке. Припуски швов заутюживаем на сторону нижней части переда.



10



На изнаночной стороне верхней части переда размечаем выточки.

11



Скалываем или смётываем выточки, точно совмещая их стороны.

12

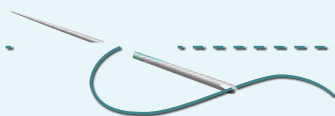


Стачиваем выточки прямой строчкой по разметке. Припуски выточки срезаем до 7 мм.





ПРИМЕЧАНИЕ. Обратите внимание, что в 38 размере припуск вытачки не срезается, а заутюживается согласно стрелке.



13



Припуски заутюживаем к центру.



14



Аналогично стачиваем вытачки на детали обтачки переда. Припуски направляем и заутюживаем к боковому срезу.

15



Складываем детали верхней части переда и верхней части спинки лицом к лицу вдоль плечевых срезов. Срезы уравниваем и скалываем детали булавками.





16



4

2,5-3,5

7

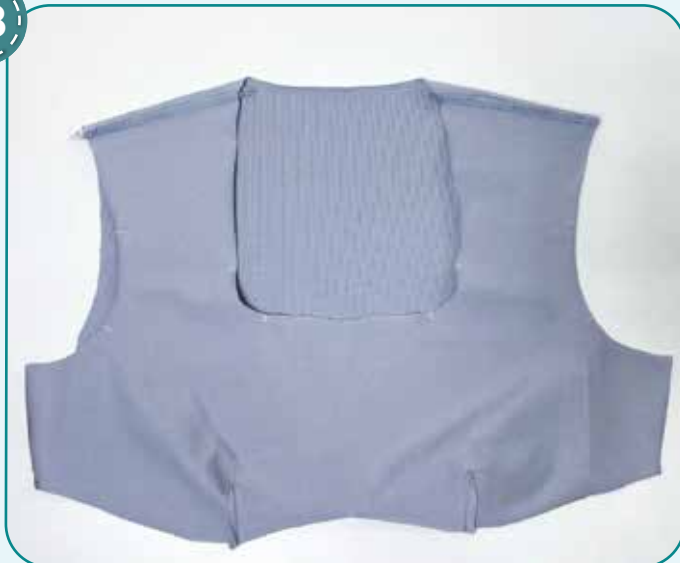
Стачиваем детали на оверлоке.

17



Припуски швов заутюживаем на сторону верхней части переда.

18



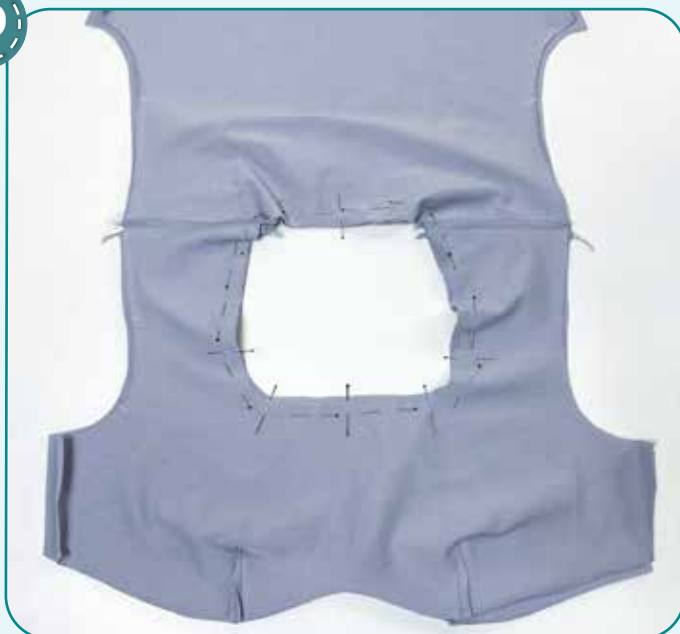
4

2,5-3,5

7

Аналогично стачиваем детали обтачки переда и обтачки спинки. Припуски швов заутюживаем на сторону обтачки спинки.

19



Складываем верхнюю часть лонгслива и обтачку вдоль срезов горловины лицевыми сторонами друг к другу. Совмещаем метки и плечевые швы (припуски направлены в разные стороны), уравниваем срезы и скалываем детали булавками.

20



4



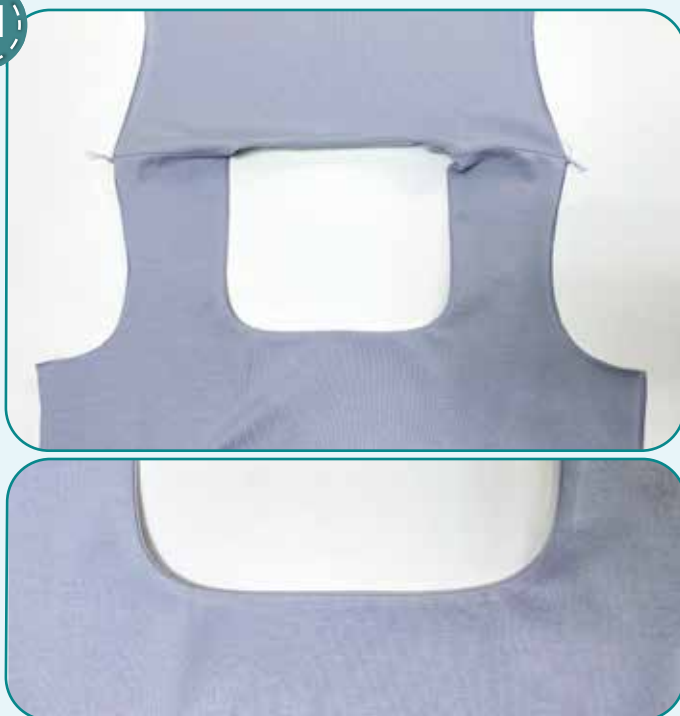
2,5-3,5



7

Стачиваем детали вдоль горловины на оверлоке.

21



Выворачиваем и приутюживаем горловину, образуя перекант в 1 мм на сторону обтачки.



22



Складываем детали верхней части переда и верхней части спинки лицом к лицу вдоль боковых срезов. Уравниваем срезы и скалываем детали булавками.



23



4



2,5-3,5



7

Стачиваем детали на оверлоке. Припуски заутюживаем на сторону верхней части переда.



24



4

2,5-3,5

7

Аналогично стачиваем боковые срезы обтачки переда и обтачки спинки. Припуски швов заутюживаем на сторону обтачки спинки.

25



Рукав складываем вдоль боковых срезов лицевой стороной внутрь, совмещаем метки, уравниваем срезы и фиксируем булавками.

26



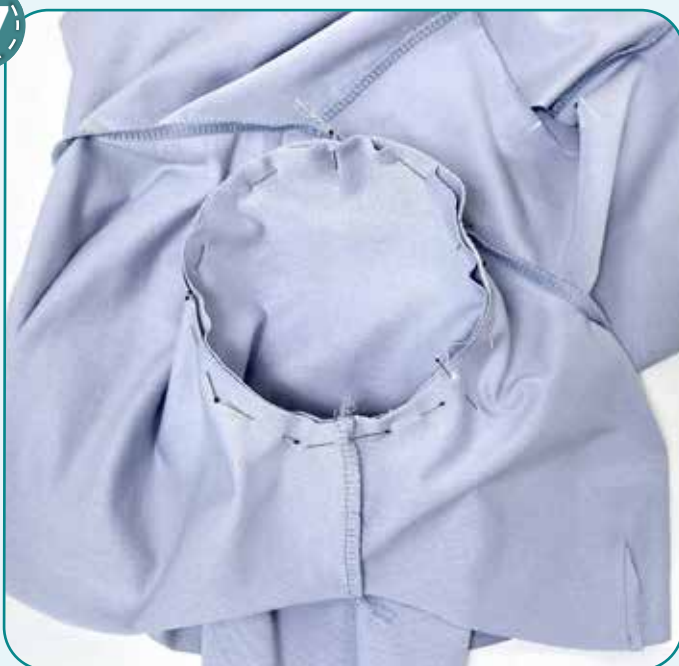
4

2,5-3,5

7

Стачиваем боковой срез рукава на оверлоке. Припуски заутюживаем на сторону передней части рукава. Аналогично стачиваем боковые срезы второго рукава.

27



Вкладываем рукав в пройму верхней части лонгслива лицевыми сторонами друг к другу. Совмещаем контрольные метки и швы и скалываем детали булавками.



28



Вмётываем рукав в пройму верхней части лонгслива.

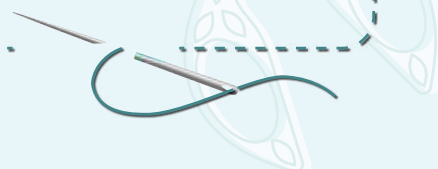


29



Отворачиваем обтачку на сторону верхней части лонгслива и складываем их изнаночными сторонами друг к другу.

ПРИМЕЧАНИЕ. На этом этапе можно зафиксировать проймы верхней части лонгслива, обтачки и рукава булавками и втачать рукав на оверлоке. В этом случае шов втачивания рукава будет видно с изнаночной стороны. В данном примере будет показан способ, при котором шов втачивания рукава скрыт внутри, между обтачкой и верхней частью лонгслива.





Со стороны бокового шва начинаем отворачивать обтачку лицевой стороной на изнаночную сторону рукава и фиксировать проймы обтачки и верхней части лонгслива между собой булавками (рукав должен оказаться между деталями верхней части и обтачки лонгслива). Продолжаем отворачивать обтачку и фиксировать булавками верхнюю часть лонгслива и обтачку вдоль проймы до плечевого шва. Спинка верхней части и спинка обтачки, а также рукав должны оказаться внутри склотой части.





31



4

2,5-3,5

7

Стачиваем пройму на оверлоке, одновременно втачивая рукав. Строчку начинаем прокладывать от бокового шва и заканчиваем на 10–15 мм дальше плечевого шва.

32



Таким же образом, начиная от бокового шва, скалываем булавками пройму спинки верхней части с рукавом и с проймой обтачки спинки.

33



4

2,5-3,5

7

Стачиваем пройму спинки на оверлоке, одновременно втачивая рукав со стороны спинки. Строчку начинаем прокладывать от плечевого шва (на 10 мм заходя на предыдущую строчку) и заканчиваем в районе бокового шва на 10 мм дальше конца предыдущей строчки, чтобы они совпали.

34



Выворачиваем на лицевую сторону и утюжим шов втачивания рукава.





35

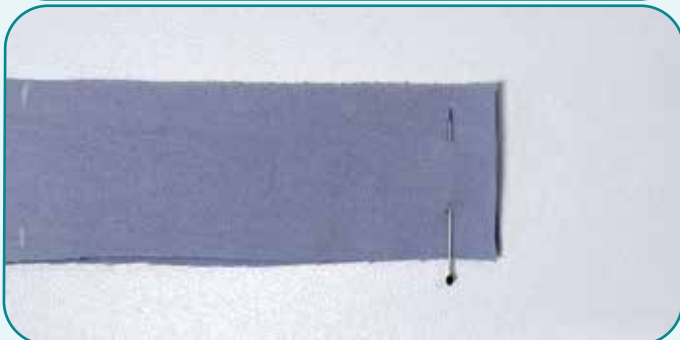


Аналогично втачиваем второй рукав.

36



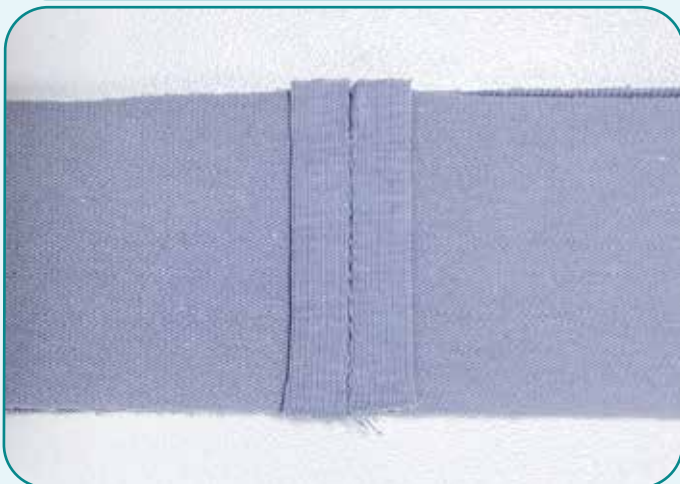
Деталь канта складываем пополам лицом к лицу вдоль боковых срезов. Уравниваем срезы и скалываем деталь булавками.



37

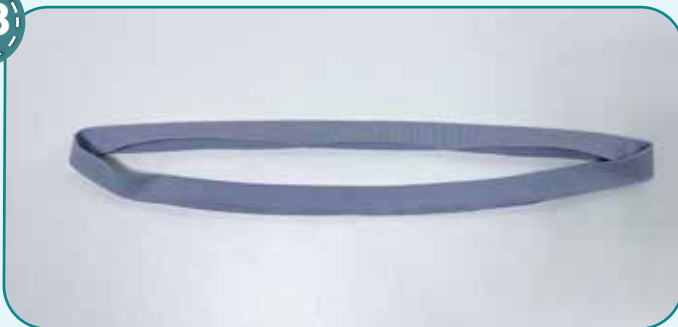


Стачиваем деталь канта в кольцо прямой строчкой на расстоянии 7 мм от края. Припуски разутюживаем в разные стороны.





38



Сгибаем кант пополам изнаночной стороной внутрь, сгиб приутюживаем.

39



Складываем кант лицом к лицу с верхней частью лонгслива вдоль среза под грудью. Уравниваем срезы, совмещаем метки на канте с боковыми швами, вытачками, серединой спинки и переда. Шов канта совмещаем с боковым швом. Скалываем детали булавками.

40



Прикладываем деталь верхней части лонгслива с кантом лицом к лицу к нижней части лонгслива вдоль среза под грудью.



41



Уравниваем срезы верхней и нижней частей лонгслива и срезы канта. Деталь канта должна оказаться между верхней и нижней частями лонгслива. Совмещаем метки и скалываем детали булавками.



42



4

2,5-3,5

7

Стачиваем детали на оверлоке.

43



Припуски приутюживаем и заутюживаем кверху. Кант заутюживаем книзу.



44



Фиксируем свободный край канта булавками.



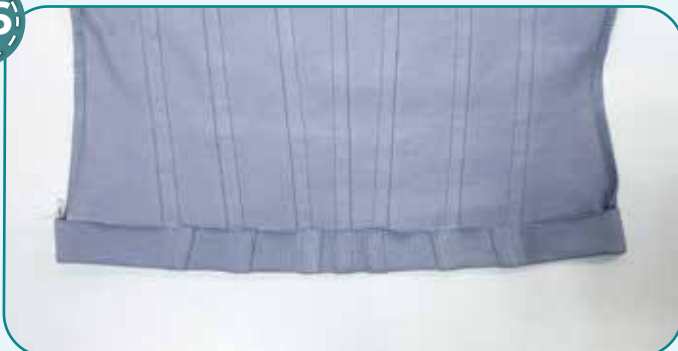
45



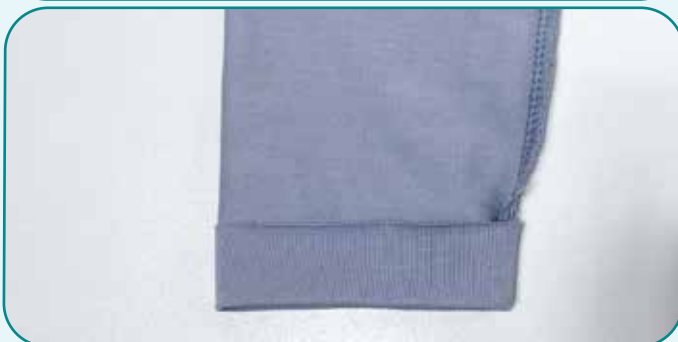
2,5-3

Настрачиваем свободный край канта на нижнюю часть лонгслива прямой строчкой на расстоянии 1 мм от края. Утюжим кант.

46



Подгибаем низ лонгслива и рукавов на изнаночную сторону на 25 мм и приутюживаем.

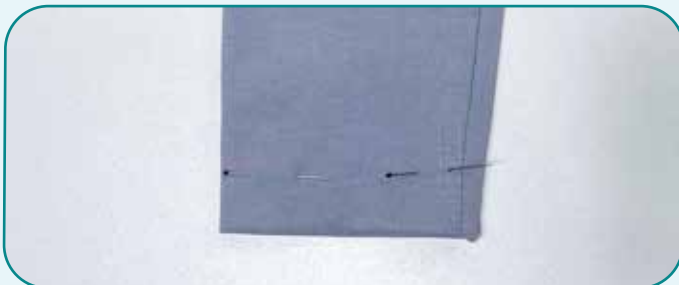




47



Фиксируем подгибку низа лонгслива и низа рукавов булавками или замётываем.



48



Подшиваем низ лонгслива и низ рукавов на распошивальной машине. Концы нитей выводим на изнаночную сторону, завязываем и прячем в шов при помощи иглы для трикотажа (большая игла с закруглённым концом). Утюжим.



49



Убираем оставшуюся наметку, срезаем и прячем концы ниток, ещё раз всё утюжим. Лонгслив готов!



ELINA PATYKOVA
ВЫКРОЙКИ

Лонгслив Корсет

Спасибо вам, что шьёте со
мною и моей командой!
Делитесь вашими
работами в наших группах.
До скорых встреч!



ELINA_PATKOVA



ELINA-PATKOVA.RU



VK.COM/ELINA_PATKOVA