

ELINA PATYKOVA
ВЫКРОЙКИ

Инструкция
по пошиву

Лонгслив Складки

#патыкова_складки



Уровень сложности



Для пошива нам понадобятся:



- трикотаж викозный или как в данном примере: кулирка с лайкрой,
- нитки в цвет ткани,
- иглы Super Stretch 70-80.

Если вы не уверены в посадке изделия, рекомендуется сначала отшить макет из недорогой ткани с похожими свойствами (эластичность, толщина, драпируемость).

Это позволит скорректировать длину, ширину и посадку изделия и сэкономить время.



Расход ткани указан в аннотации к выкройке в соответствии с вашим размером. Обратите внимание, что если ширина ткани отличается от указанной в таблице, то длина отреза будет другой. Отрез ткани обязательно продекатировать: постирать при температуре 40 градусов, затем отутюжить.

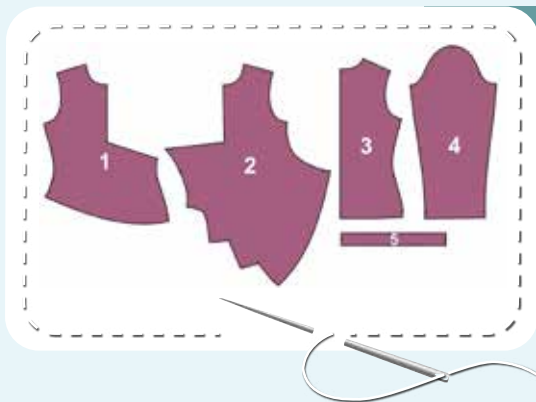
Приступаем к раскрою. Распечатываем и склеиваем детали выкройки. При печати

не забываем проверить размер тестового квадрата.

Раскладываем все детали на ткани, соблюдая направления долевых. Прикалываем их к ткани и аккуратно вырезаем по контуру. Не забываем, что припуски на выкройке уже учтены. Переносим все метки с выкройки на изнаночную сторону деталей.



**В результате у нас
должны получиться**



ДЕТАЛИ ЛОНГСЛИВА ИЗ КУЛИРКИ:

- 1.** правая часть переда – 1 деталь
- 2.** левая часть переда – 1 деталь
- 3.** спинка – 1 деталь со сгибом
- 4.** рукав – 2 детали
- 5.** обтачка горловины – 1 деталь

**Теперь можно
приступить к пошиву**

Условные обозначения:



прямая строчка



длина стежка
в миллиметрах (мм)



плоский шов



строчка зигзаг



ширина стежка
в миллиметрах (мм)



трёхступенчатый
зигзаг



однорожковая лапка
для притачивания
молнии



универсальная
лапка



лапка для притачива-
ния потайной молнии



закрепка
необходимо выполнить закрепку строчки и обрезать
концы нитей, для оверлочного и распошивального шва —
связать концы нитей и спрятать их в шов



лапка для
притачивания канта



3-ниточная
оверлочная строчка



4-ниточная
оверлочная строчка

ПРИМЕЧАНИЕ

А

4-ниточная оверлочная строчка

Если у вас нет оверлока, то заменяем эластичными швами, которые имеются на вашей швейной машине, либо зигзагом.

Б

3-ниточная оверлочная строчка

Если у вас нет оверлока, то заменяем псевдо-оверлочным швом, если такой имеется на вашей швейной машине, либо зигзагом.

В

плоский шов

Если у вас нет распошивальной машины, то можно выполнить: а) двойной иглой на швейной машине, б) декоративным эластичным швом на швейной машине; в) обметать срез оверлочным швом и отстрочить прямой строчкой.

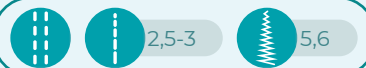
ПОЛЕЗНЫЕ ССЫЛКИ

- ▶ [как купить выкройку](#)
- ▶ [как распечатать выкройку](#)
- ▶ [как собрать выкройку](#)
- ▶ [как склеить выкройку](#)

Пошив лонгслива



1



Подгибаем низ правой и левой частей переда на изнаночную сторону на 25 мм и заутюживаем его. Можно заметить края деталей. Подшиваем края на распошивальной машине. Концы ниток завязываем на изнаночной стороне. Снова утюжим.

2



На левой части переда закладываем три нижние складки. Сгибы складок с изнаночной стороны должны быть направлены вниз. Фиксируем складки прямой строчкой на расстоянии 5 мм от края.

3



С лицевой стороны правой части переда размечаем линию притачивания правой части. Ниже линии на 7 мм размечаем параллельную линию: линию прикладывания среза. А также наносим припуски 7 мм вдоль уголка. На изнаночной стороне левой части переда размечаем припуски.



4



К правой части переда вдоль разметки прикалываем левую лицом к лицу. Тщательно совмещаем уголки разметок.

5



По разметке прокладываем прямую строчку. Когда строчка дошла до угла разметки, опускаем иглу в нижнее положение, поднимаем лапку, надсекаем в уголке левую часть переда, не доходя 1 мм до иглы. Совмещаем срезы правой и левой частей, поворачиваем изделие, опускаем лапку и продолжаем строчку еще около 2 см.



6





6



4

2,5-3,5

7

Скальваем правую и левую части переда лицом к лицу вдоль центральных срезов. Стачиваем детали на оверлоке до уголка. Затем, не прерывая строчки, обрабатываем открытый срез правой части переда. Припуски заутюживаем на левую часть переда.



7



Вот так должен выглядеть перед на данном этапе с лицевой и с изнаночной стороны.





8



2,5-3

Перегибаем верхнюю складку левой полочки по разметке. Совмещаем боковые срезы правой и левой частей переда, совмещаем соответствующие метки. Фиксируем по боковым срезам прямыми строчками на расстоянии 5 мм от края.



9



4



2,5-3,5



7

Скалываем булавками перед и спинку по плечевым срезам лицевыми сторонами друг к другу. Стачиваем их на оверлоке. Припуски швов заутюживаем на перед.

10



4

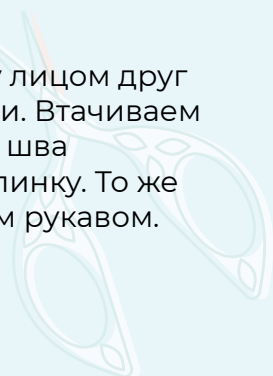


2,5-3,5



7

Вкалываем рукав в пройму лицом друг к другу, совмещая все метки. Втачиваем его на оверлоке. Припуски шва заутюживаем на перед и спинку. То же самое повторяем со вторым рукавом.





11



4



2,5-3,5



7

Скальываем спинку с передом и рукав вдоль бокового среза, лицевыми сторонами внутрь. Припуск подгибки низа спинки оборачиваем вокруг подгибки переда. Стачиваем детали на оверлоке. Припуски шва втачивания рукава раскладываем в разные стороны, чтобы избежать излишнего утолщения. Таким же образом стачиваем второй боковой срез. Боковые швы заутюживаем на спинку.



12



2,5-3



5,6

Подгибаем низ спинки на изнаночную сторону на 25 мм и заутюживаем его. Можно заметать края детали. Подшиваем низ спинки на распошивальной машине. Шов должен совпадать с подгибкой переда. Концы ниток завязываем на изнаночной стороне. Снова утюжим.

13



4



2,5-3,5



7

Стачиваем деталь обтачки горловины в кольцо на оверлоке, предварительно сколов боковой срез булавками.

14



Заутюживаем концы припусков в разные стороны, чтобы избежать излишнего утолщения при притачивании обтачки.



15



Заутюживаем обтачку, согнув её пополам изнаночной стороной внутрь. Одновременно формируем с помощью утюга горловину, немного растягивая свободные срезы и суживая сгиб. Для удобства, можно заранее сколоть обтачку булавками в местах меток.

16



Прикалываем обтачку к лицевой стороне горловины лонгслива булавками. Совмещаем шов обтачки с одним из плечевых швов, остальные метки – со вторым плечевым швом, центрами переда и спинки.

17



4



2,5-3,5



7

Притачиваем обтачку на оверлоке. При этом, равномерно натягиваем обтачку горловины и следим, чтобы горловина не растягивалась. Шов заутюживаем книзу.

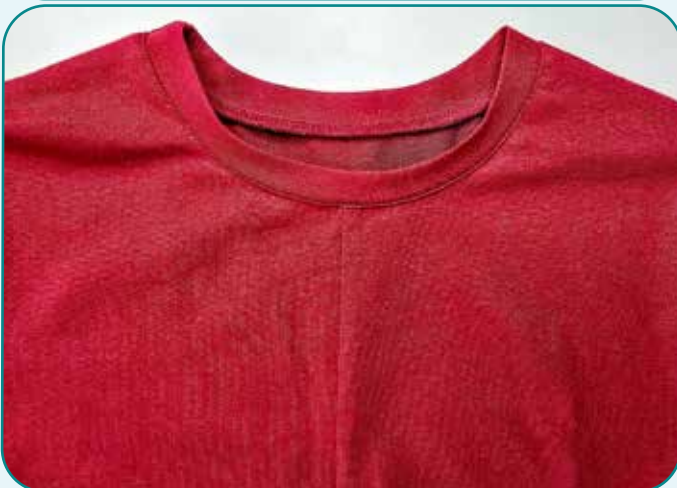




18



Отстрачиваем горловину на расстоянии 1 мм от шва притачивания обтачки по переду и спинке прямой строчкой. Утюжим горловину.



19



Подгибаем низ рукавов на изнаночную сторону на 25 мм и заутюживаем. Можно заметать края изделия. Подшиваем края на распошивальной машинке. Концы ниток завязываем на изнаночной стороне и прячем в шов. Снова утюжим.

20



Убираем оставшуюся наметку, срезаем и прячем концы ниток, ещё раз всё утюжим. Лонгслив готов!



ELINA PATYKOVA
ВЫКРОЙКИ

Лонгслив Складки

Спасибо вам, что шьёте со мной и моей командой!
Делитесь вашими работами в наших группах.
До скорых встреч!

