

ELINA PATYKOVA  
ВЫКРОЙКИ

Инструкция  
по пошиву

## Платье Драпировка

#патыкова\_драпировка



Уровень сложности



## Для пошива нам понадобятся:



- джерси плотностью 300-320 г,
- потайная молния,
- резинка шириной 6 мм,
- нитки в цвет ткани,
- иглы Jersey 80-90 или Stretch 80-90.

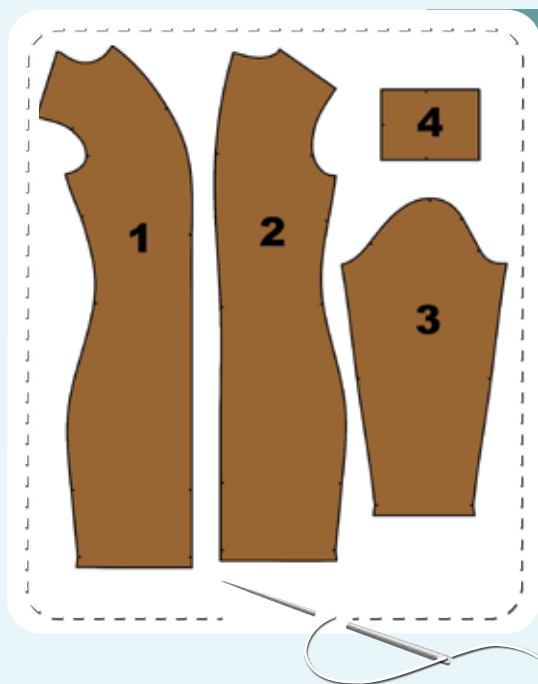
Если вы не уверены в посадке изделия, рекомендуется сначала отшить макет из недорогого трикотажа с похожими свойствами (эластичность, толщина,

драпируемость). Это позволит скорректировать длину, ширину и посадку изделия и сэкономить время.

Расход трикотажа указан в аннотации к выкройке в соответствии с вашим размером. Необходимая длина молнии и резинки указана на выкройке. Обратите внимание, что если ширина трикотажа отличается от указанной в таблице, то длина отреза будет другой. Отрез трикотажа обязательно продекатировать: постирать при температуре не выше 30 градусов и хорошо проутюжить с паром. Распечатываем и склеиваем детали выкройки. При печати обязательно

проверяем масштаб тестового квадрата. Приступаем к раскрою. Все выкройки даны с припусками на швы. Раскладываем все детали на трикотаже, соблюдая направления долевых нитей. Прикалываем выкройки к трикотажу, обводим при помощи мела или специального маркера, и аккуратно вырезаем по контуру. Переносим все метки с выкройки на изнаночную сторону деталей.

**В результате у нас  
должны получиться**



**ДЕТАЛИ ПЛАТЬЯ:**

- 1. Полочка – 2 детали в зеркальном отражении**
- 2. Спинка – 2 детали в зеркальном отражении**
- 3. Рукав – 2 детали в зеркальном отражении**
- 4. Стойка – 1 деталь со сгибом**

**Теперь можно  
приступить к пошиву**

# Условные обозначения:



прямая строчка



длина стежка  
в миллиметрах (мм)



плоский шов



строчка зигзаг



ширина стежка  
в миллиметрах (мм)



трёхступенчатый  
зигзаг



однорожковая лапка  
для притачивания  
молнии



универсальная  
лапка



лапка для притачива-  
ния потайной молнии



закрепка  
необходимо выполнить закрепку строчки и обрезать  
концы нитей, для оверлочного и распошивального шва —  
связать концы нитей и спрятать их в шов



лапка для  
притачивания канта



3-ниточная  
оверлочная строчка



4-ниточная  
оверлочная строчка

## ПРИМЕЧАНИЕ

**А**

### 4-ниточная оверлочная строчка

Если у вас нет оверлока, то заменяем эластичными швами, которые имеются на вашей швейной машине, либо зигзагом.

**Б**

### 3-ниточная оверлочная строчка

Если у вас нет оверлока, то заменяем псевдо-оверлочным швом, если такой имеется на вашей швейной машине, либо зигзагом.

**В**

### плоский шов

Если у вас нет распошивальной машины, то можно выполнить: а) двойной иглой на швейной машине, б) декоративным эластичным швом на швейной машине; в) обметать срез оверлочным швом и отстрочить прямой строчкой.

## ПОЛЕЗНЫЕ ССЫЛКИ

- ▶ [как купить выкройку](#)
- ▶ [как распечатать выкройку](#)
- ▶ [как собрать выкройку](#)
- ▶ [как склеить выкройку](#)

# Пошив плаття



1



Вдоль центральных срезов спинки, между метками, прокладываем по две параллельные строчки на расстоянии 5 мм и 9 мм от края, устанавливая максимальную длину стежка (4–5 мм). Закрепки не ставим, оставляем хвостики нитей длиной не менее 50 мм. Таким образом вдоль центрального среза спинки необходимо проложить 4 строчки (2 участка между метками)



2



Вдоль бокового среза спинки, между метками, прокладываем две параллельные строчки на расстоянии 3 мм и 7 мм от края, устанавливая максимальную длину стежка (4–5 мм). Закрепки не ставим, оставляем хвостики нитей длиной не менее 50 мм.

3



Потянув за концы верхних нитей, проложенных ранее параллельных строчек, стягиваем каждый участок центрального среза спинки до длины, указанной на выкройке. Нити на концах строчек завязываем в узелки и равномерно распределяем сборку по всей длине.



4



4



2,5-3,5



7

Обмётываем центральные срезы спинки на оверлоке.



5

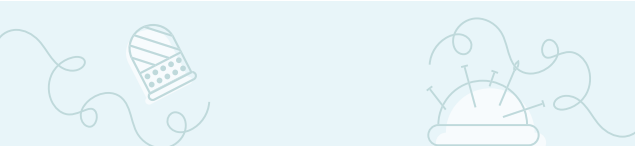


Потянув за концы верхних нитей, проложенных ранее параллельных строчек, стягиваем боковой срез спинки до длины, указанной на выкройке. Нити на концах строчек завязываем в узелки и равномерно распределяем сборку по всей длине. Аналогично обрабатываем вторую деталь спинки.

6



Складываем детали спинки вдоль центральных срезов лицевыми сторонами друг к другу. Срезы уравниваем, совмещаем метки и скалываем детали булавками, не доходя 3 см до метки начала молнии.



7



2,5-3

Стачиваем детали спинки прямой строчкой на расстоянии 10 мм от края, строчку начинаем на 3 см ниже метки начала молнии. Припуски ниже метки окончания сборки заутюживаем на левую сторону спинки.



8



4-5

Вдоль центральных и боковых срезов полочки, между метками, прокладываем по две параллельные строчки на расстоянии 3 мм и 7 мм от края, устанавливая максимальную длину стежка (4-5 мм). Закрепки не ставим, оставляем хвостики нитей

длиной не менее 50 мм. Таким образом, вдоль центрального среза полочки необходимо проложить 6 строчек (3 участка между метками) и вдоль бокового среза полочки 2 строчки.

9



Потянув за концы верхних нитей, проложенных ранее параллельных строчек, поочередно стягиваем каждый участок центрального среза до длины, указанной на выкройке. Нити на концах строчек завязываем в узелки и равномерно распределяем сборку по всей длине.





10



Потянув за концы верхних нитей, проложенных ранее параллельных строчек, стягиваем боковой срез до длины, указанной на выкройке. Нити на концах строчек завязываем в узелки и равномерно распределяем сборку по всей длине.

11



Складываем детали полочек вдоль центральных срезов лицевыми сторонами друг к другу. Срезы уравниваем, совмещаем метки и скалываем детали булавками.



12



Стачиваем детали на оверлоке.





13



Припуски ниже метки окончания сборки заутюживаем на правую сторону.

14



Складываем детали полочек и спинки вдоль плечевых срезов лицевыми сторонами друг другу. Срезы уравниваем и скалываем детали булавками.

15



2,5-3,5



7

Стачиваем детали на оверлоке. Припуски швов заутюживаем на сторону полочек.





16



4

2,5-3,5

7

Обмётываем один из длинных и боковые срезы стойки на оверлоке. Сгибаем стойку пополам вдоль длинных срезов, утюжим.

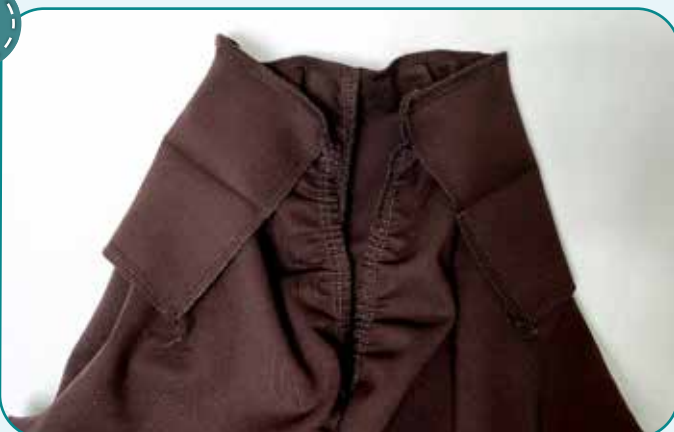


17



Прикладываем стойку к горловине (необработанным срезом) лицевыми сторонами друг к другу. Срезы уравниваем, совмещаем метки и скалываем детали булавками.

18

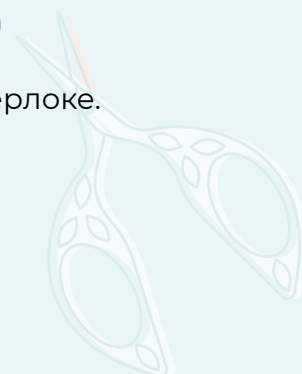


4

2,5-3,5

7

Стачиваем детали на оверлоке.





19



Припуски заутюживаем на сторону стойки.

20



Вдоль центральных срезов спинки намечаем линию на расстоянии 10 мм от края.

21



Одну из половинок молнии прикладываем к спинке зубцами к намеченной линии лицом друг к другу. Верхний край молнии должен находиться на 1 мм ниже линии перегиба стойки. Примётываем половинку молнии к спинке.



22



Притачиваем молнию прямой строчкой специальной лапкой для потайной молнии или обычной лапкой для молнии. Прокладываем строчку как можно ближе к зубцам молнии.



23



Застёгиваем молнию и отмечаем на второй её половине место шва притачивания стойки и метку конца строчки притачивания молнии.

24



Прикладываем вторую половину молнии к спинке зубцами к намеченной линии лицом друг к другу. Очень точно совмещаем метку на молнии со швом притачивания стойки и метку конца строчки притачивания молнии. Примётываем и притачиваем молнию прямой строчкой специальной лапкой для потайной молнии или обычной лапкой для молнии. Прокладываем строчку как можно ближе к зубцам молнии. Застёгиваем молнию и проверяем, сошлись ли метки и шов притачивания стойки, а также ровно ли лежит молния. Утюжим.

25



Отгибаем хвостики молнии и фиксируем прямыми строчками на расстоянии 7 мм от края.

**ПРИМЕЧАНИЕ.** На этом этапе необходимо сделать примерку и оценить высоту стойки.



26



2,5-3

Прикалываем свободные центральные срезы стойки к молнии. Край стойки должен находиться ниже шва притачивания стойки на ширину оверлочной строчки. Притачиваем прямой строчкой на расстоянии 9 мм от края.

27



Выворачиваем стойку на лицевую сторону. Утюжим. Фиксируем свободный край стойки вдоль горловины булавками. Нижний край стойки должен находиться ниже шва притачивания стойки на ширину оверлочной строчки.



28



2,5-3

Притачиваем внутреннюю часть стойки прямой строчкой. Строчку прокладываем с лицевой стороны, она должна попадать в шов притачивания внешней части стойки. С изнаночной стороны строчка должна попасть в край оверлочной строчки. Утюжим.



29



2,5-3

Фиксируем булавками и продляем прямой строчкой центральный шов спинки от конца предыдущей строчки до метки окончания молнии. Строчку удобнее прокладывать лапкой для притачивания молнии.



30



Рукав вкладываем в пройму лицом к лицу. Совмещаем все метки, уравниваем срезы и скалываем детали булавками.

31

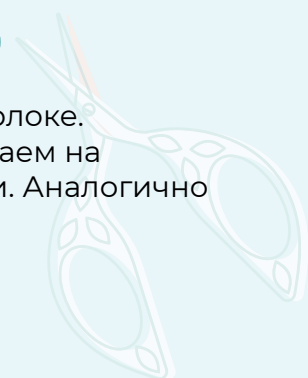


2,5-3,5



7

Втачиваем рукав на оверлоке. Припуски шва заутюживаем на сторону переда и спинки. Аналогично втачиваем второй рукав.





32



Спинку с полочкой и рукав складываем лицевыми сторонами внутрь вдоль боковых срезов. Срезы уравниваем, совмещаем метки. Припуски швов втачивания рукава раскладываем в разные стороны для того, чтобы избежать излишнего утолщения.

33



4

2,5-3,5

7

Втачиваем рукав на оверлоке. Припуски шва заутюживаем на сторону переда и спинки. Аналогично втачиваем второй рукав.

34

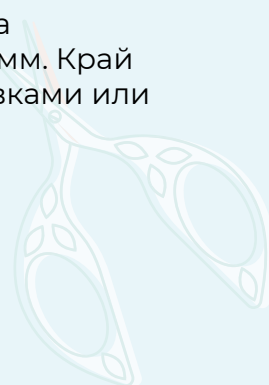


Припуски выше и ниже сборки, а также припуски рукава заутюживаем на сторону переда и передней части рукава.

35



Заутюживаем низ платья на изнаночную сторону на 25 мм. Край подгибки фиксируем булавками или замётываем.





36



Подшиваем низ платья на распошивальной машине. Концы нитей завязываем и прячем в шов при помощи иглы для трикотажа (игла с большим ушком и закругленным концом).

37



Заутюживаем низ рукава на изнаночную сторону на 25 мм. Край подгибки фиксируем булавками или замётываем.



38



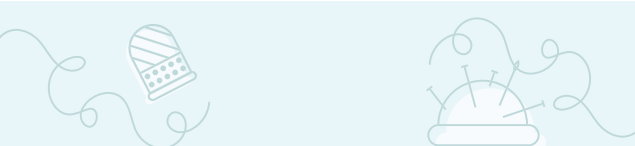
Подшиваем низ рукава на распошивальной машине. Концы нитей завязываем и прячем в шов при помощи иглы для трикотажа. Утюжим. Аналогично обрабатываем низ второго рукава.

39



Отмеряем резинку длиной, указанной на выкройке. Прикладываем резинку к припуску центрального шва переда. Край резинки должен располагаться рядом со швом стачивания полочек. Верхний конец резинки находится рядом со швом притачивания стойки, нижний конец на уровне метки окончания сборки. Фиксируем концы резинки булавками.





40



Притачиваем резинку к припуску прямой строчкой, равномерно натягивая резинку до размеров припуска.



41



Аналогично притачиваем резинку между метками сборки к припускам боковых швов со стороны спинки.

42



Отмеряем резинку длиной, указанной на выкройке. Прикладываем резинку к припускам центрального шва спинки. Край резинки должен располагаться рядом со швом стачивания деталей спинки. Верхний конец резинки находится рядом с меткой окончания молнии, нижний конец на уровне метки окончания сборки. Фиксируем концы резинки булавками.





43



3-3,5

Притачиваем резинку к припуску прямой строчкой, равномерно натягивая резинку до размеров припуска.



44



Убираем оставшуюся наметку, срезаем и прячем концы ниток, ещё раз всё утюжим. Платье готово!



ELINA PATYKOVA  
ВЫКРОЙКИ

## Платье Драпировка

Спасибо вам, что шьёте со мной и моей командой!  
Делитесь вашими работами в наших группах.  
До скорых встреч!

