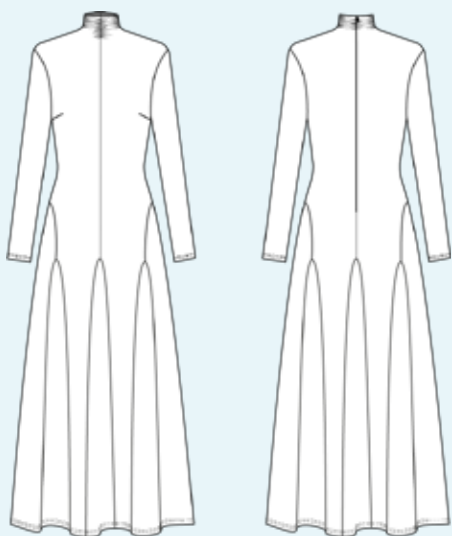


ELINA PATYKOVA
ВЫКРОЙКИ

Инструкция
по пошиву

Платье Марокко

#патыкова_марокко



Уровень сложности



Для пошива нам понадобятся:



- джерси плотностью 300-320 г,
- потайная молния,
- резинка шириной 6 мм (по желанию, в зависимости от выбранного способа обработки),
- нитки в цвет ткани,
- иглы Jersey 80-90 или Stretch 80-90.

Если вы не уверены в посадке изделия, рекомендуется сначала отшить макет из недорогого трикотажа с похожими свойствами (эластичность, толщина,

драпируемость). Это позволит скорректировать длину, ширину и посадку изделия и сэкономить время.



Расход трикотажа указан в аннотации к выкройке в соответствии с вашим размером. Необходимая длина молнии указана на выкройке. Обратите внимание, что если ширина трикотажа отличается от указанной в таблице, то длина отреза будет другой. Отрез трикотажа обязательно продекатируйте: постирать при температуре не выше 30 градусов и хорошо проутюжить с паром.

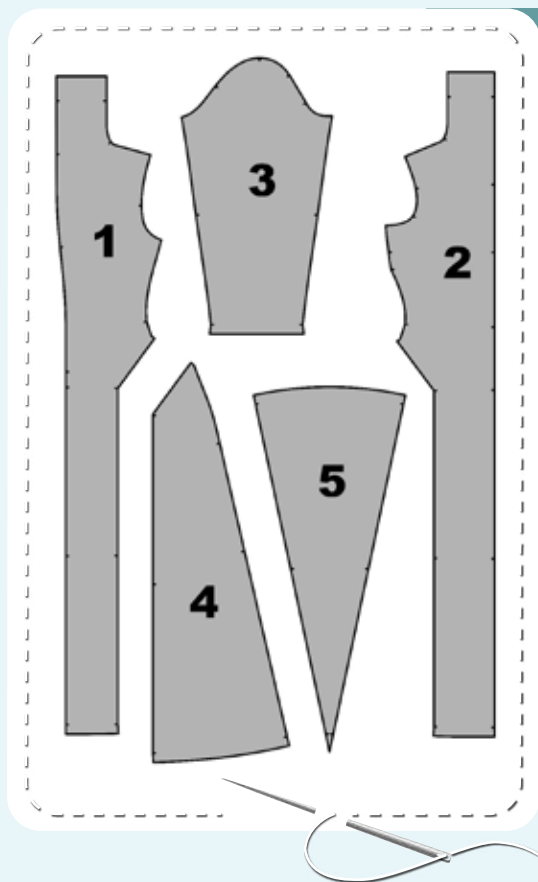
Распечатываем и склеиваем детали выкройки. При печати обязательно

проверяем масштаб тестового квадрата. Приступаем к раскрою. Все выкройки даны с припусками на швы.

Раскладываем все детали на трикотаже, соблюдая направления долевых нитей. Прикалываем выкройки к трикотажу, обводим при помощи мела или специального маркера, и аккуратно вырезаем по контуру. Переносим все метки с выкройки на изнаночную сторону деталей.



В результате у нас должны получиться



ДЕТАЛИ ПЛАТЬЯ ИЗ ДЖЕРСИ:

1. Спинка – 2 детали в зеркальном отражении
2. Полочка – 2 детали в зеркальном отражении
3. Рукав – 2 детали в зеркальном отражении
4. Отрезной бочок – 4 детали в зеркальном отражении
5. Клин – 6 деталей

ПРИМЕЧАНИЕ. Если вы приняли решение шить изделие из джерси плотностью менее 300 г, то срезы под молнию необходимо продублировать.



Теперь можно
приступить к пошиву

Условные обозначения:



прямая строчка



длина стежка
в миллиметрах (мм)



плоский шов



строчка зигзаг



ширина стежка
в миллиметрах (мм)



трёхступенчатый
зигзаг



однорожковая лапка
для притачивания
молнии



универсальная
лапка



лапка для притачива-
ния потайной молнии



закрепка
необходимо выполнить закрепку строчки и обрезать
концы нитей, для оверлочного и распошивального шва —
связать концы нитей и спрятать их в шов



лапка для
притачивания канта



3-ниточная
оверлочная строчка



4-ниточная
оверлочная строчка

ПРИМЕЧАНИЕ

А

4-ниточная оверлочная строчка

Если у вас нет оверлока, то заменяем эластичными швами, которые имеются на вашей швейной машине, либо зигзагом.

Б

3-ниточная оверлочная строчка

Если у вас нет оверлока, то заменяем псевдо-оверлочным швом, если такой имеется на вашей швейной машине, либо зигзагом.

В

плоский шов

Если у вас нет распошивальной машины, то можно выполнить: а) двойной иглой на швейной машине, б) декоративным эластичным швом на швейной машине; в) обметать срез оверлочным швом и отстрочить прямой строчкой.

ПОЛЕЗНЫЕ ССЫЛКИ

- ▶ [как купить выкройку](#)
- ▶ [как распечатать выкройку](#)
- ▶ [как собрать выкройку](#)
- ▶ [как склеить выкройку](#)

Пошив платья



1



На изнаночной стороне полочек размечаем выточки.



2



Смётываем или скалываем выточки, точно совмещая их стороны.

3



Стачиваем выточки прямой строчкой по разметке.



5





4



Вытачки заутюживаем кверху.

5



На полочке вдоль центральных срезов и боковых срезов цельнокроеной стойки, между метками, прокладываем по две параллельные строчки на расстоянии 3 мм и 7 мм от края, устанавливая максимальную длину стежка (4–5 мм). Закрепки не ставим, оставляем хвостики нитей длиной не менее 50 мм.

6



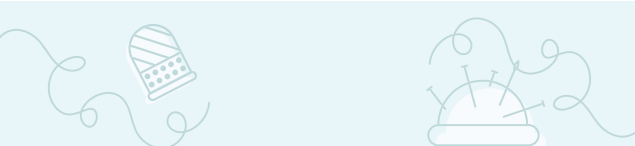
Потянув за концы верхних нитей, проложенных ранее параллельных строчек, стягиваем каждый участок до длины, указанной на выкройке. Нити на концах строчек завязываем в узелки и равномерно распределяем сборку по всей длине.

7



Аналогично делаем сборку на деталях спинки.





8



К детали отрезного бочка прикладываем деталь клина лицевыми сторонами друг к другу (срез, вдоль которого необходимо притачать клин, указан на выкройке отрезного бочка). Уравниваем срезы, совмещаем метки и скалываем детали булавками.

9

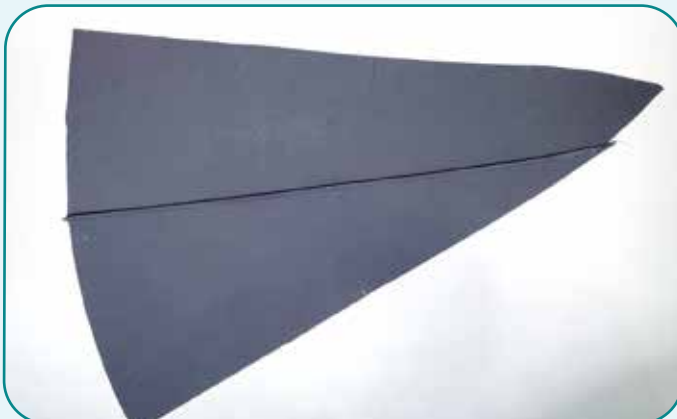


4

2,5-3,5

7

Стачиваем детали на оверлоке, припуски заутюживаем на сторону отрезного бочка. Аналогично притачиваем клинья ко всем 4 деталям отрезного бочка.



10



Складываем деталь отрезного бочка с клином и деталь полочки лицом к лицу вдоль фигурных срезов. Уравниваем срезы, совмещаем метки и скалываем детали булавками.





11



4



2,5-3,5



7

Стачиваем детали на оверлоке.

12



Припуски шва заутюживаем на сторону полочки. Аналогично обрабатываем вторую деталь полочки.

13



К правой полочке вдоль центрального среза прикладываем деталь клина лицевыми сторонами друг к другу. Уравниваем срезы, совмещаем метки и скалываем детали булавками.



14



4



2,5-3,5



7

Стачиваем детали на оверлоке.



15



Припуски заутюживаем на сторону полочки.

16




Складываем правую полочку с клином и левую полочку лицом к лицу вдоль центральных срезов. Уравниваем срезы, совмещаем метки и скалываем детали булавками.



17



4  2,5-3,5  7

Стачиваем детали на оверлоке.





18



Припуски заутюживаем на левую полочку.



19



Складываем деталь отрезного бочка с клином и деталь спинки лицом к лицу вдоль фигурных срезов. Уравниваем срезы, совмещаем метки и скалываем детали булавками.



20



4



2,5-3,5



7

Стачиваем детали на оверлоке.





21



Припуски шва заутюживаем на сторону спинки. Аналогично обрабатываем вторую деталь спинки.



22



К левой детали спинки вдоль центрального среза прикладываем деталь клина лицевыми сторонами друг к другу. Уравниваем срезы, совмещаем метки и скалываем детали булавками.

23



Стачиваем детали на оверлоке. Строчку прокладываем по всей длине центрального среза спинки.





24



Припуски заутюживаем на сторону спинки.

25



4



2,5-3,5



7

Центральный срез правой детали спинки обмётываем на оверлоке от верхнего среза до метки начала клина.



26



Складываем левую деталь спинки с клином и правую деталь спинки лицом к лицу вдоль центральных срезов. Срезы уравниваем, совмещаем метки и скалываем детали булавками, не доходя 3 см до метки начала молнии.





27



4



2,5-3,5



7

Стачиваем детали на оверлоке. Строчку заканчиваем, не доходя 3 см до метки начала молнии.



28



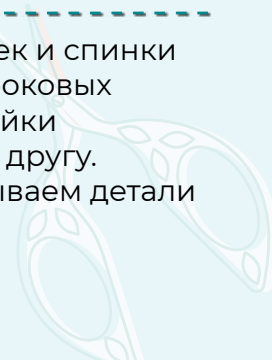
Припуски заутюживаем на правую сторону спинки.



29

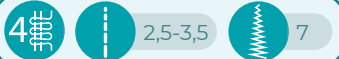


Складываем детали полочек и спинки вдоль плечевых срезов и боковых срезов цельнокроеной стойки лицевыми сторонами друг другу. Срезы уравниваем и скалываем детали булавками.



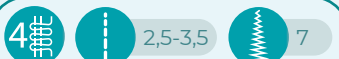


30



Стачиваем детали на оверлоке. Припуски швов заутюживаем на сторону полочек.

31



Верхний срез стойки обмётываем на оверлоке.

32

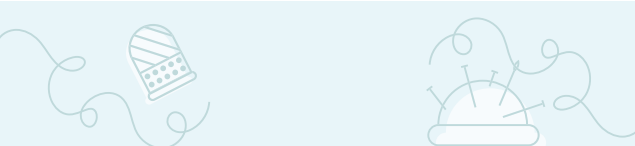


По желанию, укрепляем центральный и боковые срезы стойки резинкой. Для этого отмеряем резинку на 1 см меньше длины сборки центральной части (1 отрез резинки) и боковых частей стойки (2 отреза резинки).

33



Прикладываем резинку к припуску бокового шва стойки. Край резинки должен располагаться между метками сборки. Фиксируем концы резинки булавками. Притачиваем резинку к припуску прямой строчкой (или строчкой зиг-заг), равномерно натягивая резинку до размеров припуска.



34



2,5-3

Прикладываем резинку к припуску центрального шва стойки. Край резинки должен располагаться между метками сборки. Фиксируем концы резинки булавками. Притачиваем резинку к припуску прямой строчкой (или строчкой зиг-заг), равномерно натягивая резинку до размеров припуска.

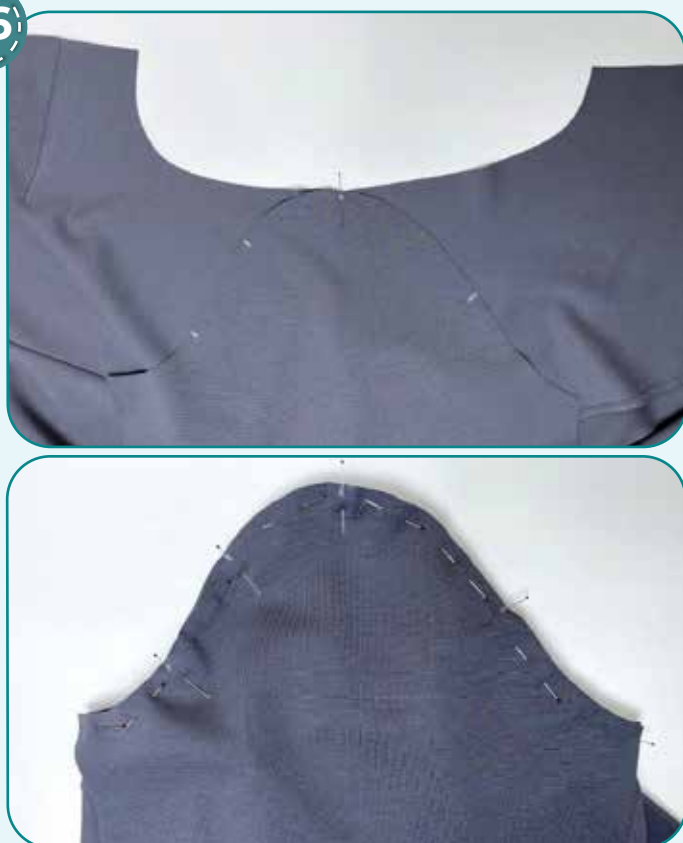


35



Аналогично притачиваем резинку ко второму боковому срезу стойки.

36



Рукав вкладываем в пройму лицом к лицу. Совмещаем все метки, уравниваем срезы и скалываем детали булавками.





37



4

2,5-3,5

7

Втачиваем рукав на оверлоке. Припуски шва заутюживаем на сторону переда и спинки. Аналогично втачиваем второй рукав.

38



Спинку с полочкой и рукав складываем лицевыми сторонами внутрь вдоль боковых срезов. Срезы уравниваем, совмещаем метки. Припуски шва втачивания рукава раскладываем в разные стороны для того, чтобы избежать излишнего утолщения.

39



4

2,5-3,5

7

Стачиваем боковые срезы спинки и переда, боковой срез рукава единой строчкой на оверлоке. Заутюживаем припуски на сторону спинки и задней части рукава.





40



Вдоль центральных срезов спинки намечаем линию на расстоянии 8 мм от края.

41



Одну из половинок молнии прикладываем к спинке зубцами к намеченной линии лицом друг к другу. Верхний край молнии должен находиться на 1 мм ниже линии перегиба стойки. Примётываем половинку молнии к спинке.

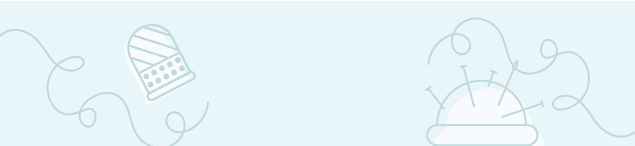


42



Притачиваем молнию прямой строчкой специальной лапкой для потайной молнии или обычной лапкой для молнии. Прокладываем строчку как можно ближе к зубцам молнии.





43



Застёгиваем молнию и отмечаем на второй её половине: контрольную метку, метку начала и перегиба стойки и метку конца строчки притачивания молнии.

44



Прикладываем вторую половину молнии к спинке зубцами к намеченной линии лицом друг к другу. Очень точно совмещаем все метки. Примётываем и притачиваем молнию прямой строчкой специальной лапкой для потайной молнии или обычной лапкой для молнии. Прокладываем строчку как можно ближе к зубцам молнии.



45



Застёгиваем молнию и проверяем, сошлись ли метки, а также ровно ли лежит молния. Утюжим.

46



Фиксируем булавками и продлеваем прямой строчкой центральный шов спинки от конца предыдущей строчки до метки окончания молнии. Строчку удобнее прокладывать лапкой для притачивания молнии.

47



Отгибаем хвостики молнии и фиксируем их прямыми строчками на расстоянии 5 мм от края.

ПРИМЕЧАНИЕ. На этом этапе рекомендуется сделать примерку и оценить посадку, длину платья и рукавов, свободу прилегания, высоту стойки. Учитывайте при примерке ширину подгибки низа платья и рукавов.

48



Прикалываем свободные центральные срезы стойки к молнии. Притачиваем прямой строчкой на расстоянии 8 мм от края.

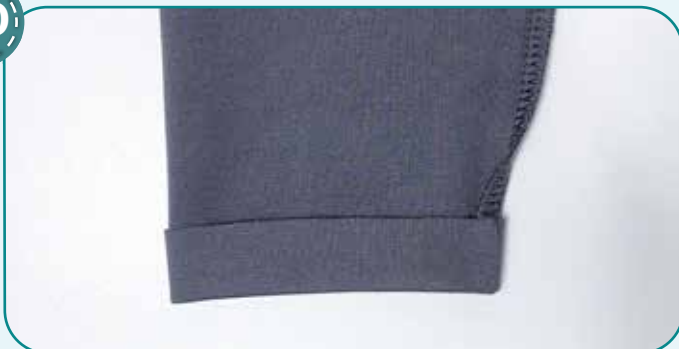
49



Выворачиваем стойку на лицевую сторону, отгибаем край по линии перегиба, утюжим сгиб. Фиксируем свободный край стойки вдоль горловины булавками, а затем ручными стежками к припускам центрального шва и боковых швов стойки.



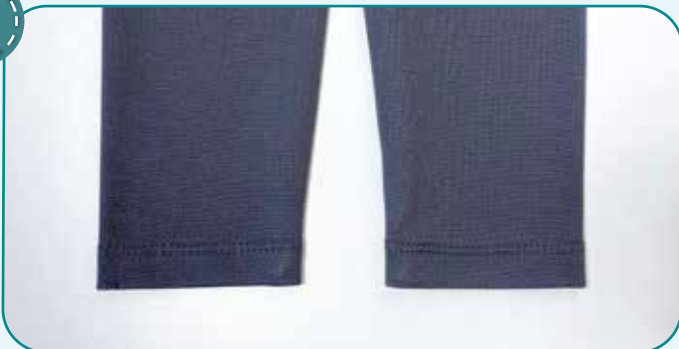
50



Заутюживаем низ рукава на изнаночную сторону на 25 мм. Край подгибки фиксируем булавками или замётываем.



51



Подшиваем низ рукава на распошивальной машине. Концы нитей завязываем и прячем в шов при помощи иглы для трикотажа. Утюжим. Аналогично обрабатываем низ второго рукава.

52



Заутюживаем низ платья на изнаночную сторону на 25 мм. Край подгибки фиксируем булавками или замётываем.





53



Подшиваем низ платья на распошивальной машине. Концы нитей завязываем и прячем в шов при помощи иглы для трикотажа (игла с большим ушком и закругленным концом).

54



Убираем оставшуюся наметку, срезаем и прячем концы ниток, ещё раз всё утюжим. Платье готово!



ELINA PATYKOVA
ВЫКРОЙКИ

Платье Марокко

Спасибо вам, что шьёте со мной и моей командой!
Делитесь вашими работами в наших группах.
До скорых встреч!

