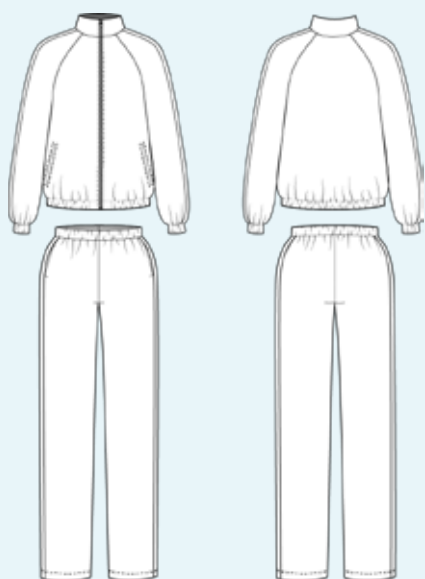


ELINA PATYKOVA
ВЫКРОЙКИ

Инструкция
по пошиву

Костюм Пике

#патыкова_пикеженский



Уровень сложности



Для пошива нам понадобятся:



- трикотаж пике,
- резинка шириной 40 мм,
- резинка шириной 50 мм,
- кант,
- разъёмная молния,
- кантенбанд (долевик),
- дублерин для трикотажа,
- нитки в цвет трикотажа,
- иглы Jersey 80-90 или Stretch 75-90.

Если вы не уверены в посадке изделия, рекомендуется сначала отшить макет из недорогого трикотажа с похожими свойствами (эластичность, толщина,

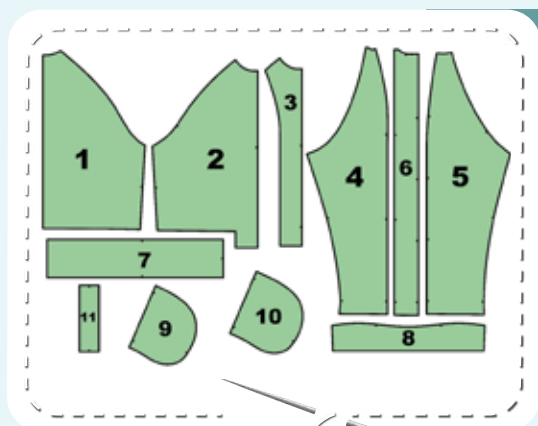
драпируемость). Это позволит скорректировать длину, ширину и посадку изделия и сэкономить время.

Расход трикотажа указан в аннотации к выкройке в соответствии с вашим размером. Необходимые длины резинки и молнии указаны на выкройке. Обратите внимание, что если ширина трикотажа отличается от указанной в таблице, то длина отреза будет другой. Отрез трикотажа обязательно продекатировать: постирать при температуре не выше 30 градусов и хорошо проутюжить с паром. Распечатываем и склеиваем детали выкройки. При печати обязательно

проверяем масштаб тестового квадрата. Приступаем к раскрою. Все выкройки даны с припусками на швы. Раскладываем все детали на трикотаже, соблюдая направления долевых нитей. Прикалываем выкройки к трикотажу, обводим при помощи мела или специального маркера, и аккуратно вырезаем по контуру. Переносим все метки с выкройки на изнаночную сторону деталей.

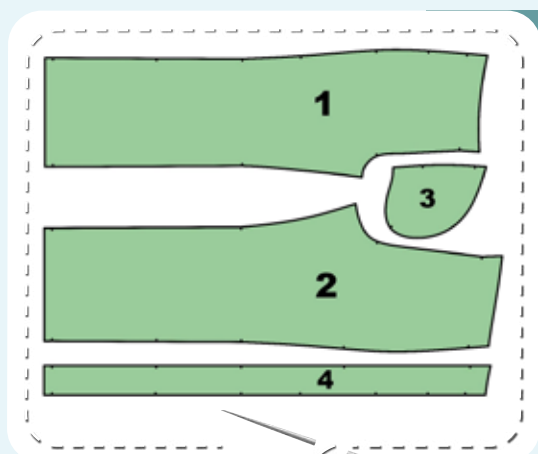
В результате у нас должны получиться

ДЕТАЛИ ТОЛСТОВКИ ИЗ ТРИКОТАЖА ПИКЕ:



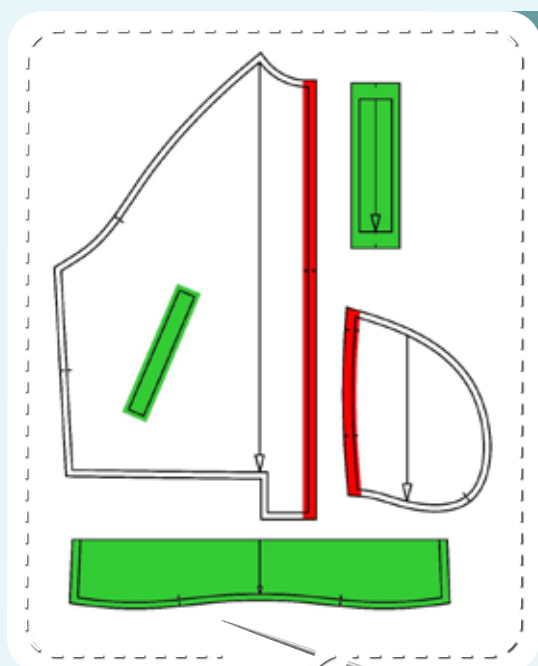
1. Спинка – 1 деталь со сгибом
2. Перед – 2 детали в зеркальном отражении
3. Подборт – 2 детали в зеркальном отражении
4. Локтевая часть рукава – 2 детали в зеркальном отражении
5. Передняя часть рукава – 2 детали в зеркальном отражении
6. Вставка рукава – 2 детали в зеркальном отражении
7. Пояс – 1 деталь со сгибом
8. Воротник-стойка – 1 деталь со сгибом
9. Нижняя мешковина кармана – 2 детали в зеркальном отражении
10. Верхняя мешковина кармана – 2 детали в зеркальном отражении
11. Листочка – 2 детали

ДЕТАЛИ БРЮК ИЗ ТРИКОТАЖА ПИКЕ:



1. Передняя часть – 2 детали в зеркальном отражении
2. Задняя часть – 2 детали в зеркальном отражении
3. Мешковина кармана – 4 детали в зеркальном отражении
4. Боковая вставка – 2 детали в зеркальном отражении

СХЕМА ДУБЛИРОВАНИЯ ДЕТАЛЕЙ:



- Красный – кантенбанд (долевик):
 - центральный срез полочек
 - две детали мешковины кармана брюк вдоль боковых срезов
- Зеленый – дублирин:
 - воротник-стойка
 - листочки
 - область входа в карман на полочках

Теперь можно приступать к пошиву

Условные обозначения:



прямая строчка



длина стежка
в миллиметрах (мм)



плоский шов



строчка зигзаг



ширина стежка
в миллиметрах (мм)



трёхступенчатый
зигзаг



однорожковая лапка
для притачивания
молнии



универсальная
лапка



лапка для притачива-
ния потайной молнии



закрепка
необходимо выполнить закрепку строчки и обрезать
концы нитей, для оверлочного и распошивального шва —
связать концы нитей и спрятать их в шов



лапка для
притачивания канта



3-ниточная
оверлочная строчка



4-ниточная
оверлочная строчка

ПРИМЕЧАНИЕ

А

4-ниточная оверлочная строчка

Если у вас нет оверлока, то заменяем эластичными швами, которые имеются на вашей швейной машине, либо зигзагом.

Б

3-ниточная оверлочная строчка

Если у вас нет оверлока, то заменяем псевдо-оверлочным швом, если такой имеется на вашей швейной машине, либо зигзагом.

В

плоский шов

Если у вас нет распошивальной машины, то можно выполнить: а) двойной иглой на швейной машине, б) декоративным эластичным швом на швейной машине; в) обметать срез оверлочным швом и отстрочить прямой строчкой.

ПОЛЕЗНЫЕ ССЫЛКИ

- ▶ [как купить выкройку](#)
- ▶ [как распечатать выкройку](#)
- ▶ [как собрать выкройку](#)
- ▶ [как склеить выкройку](#)

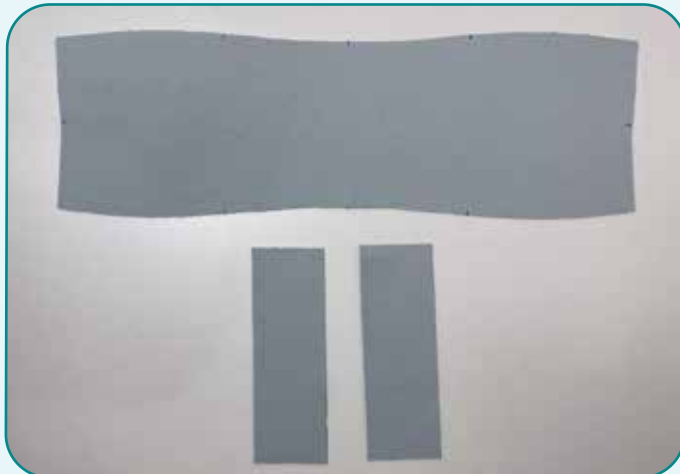
ПОШИВ ТОЛСТОВКИ



1



Проклеиваем дублирином вход в карман на полочках, воротник-стойку и листочки. Центральный срез обеих полочек проклеиваем кантенбандом (долевиком) согласно схеме дублирования.

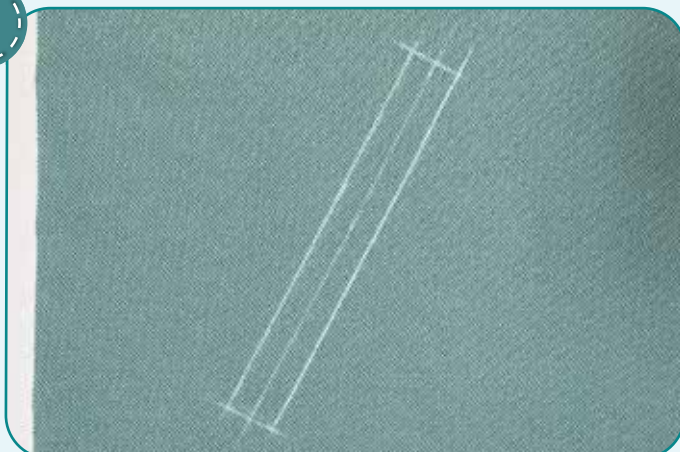


2



Деталь листочки сгибаем пополам вдоль длинных срезов изнаночной стороной внутрь и приутюживаем. На одной из сторон листочки размечаем припуски.

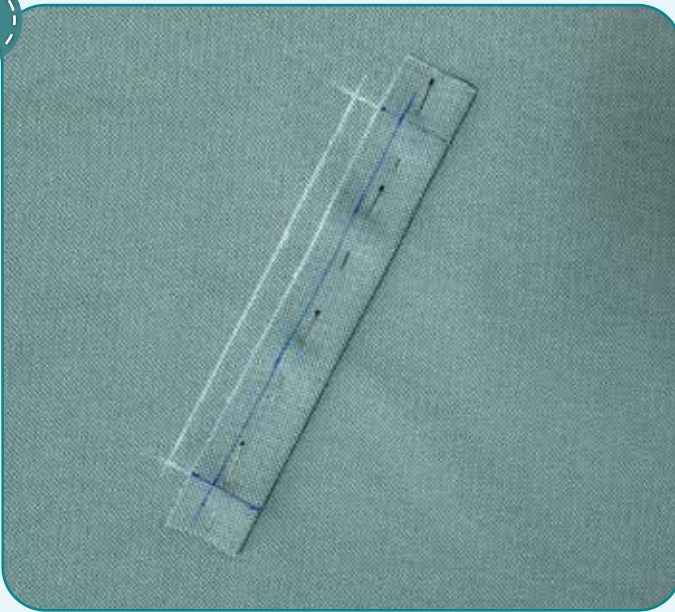
3



Деталь листочки сгибаем пополам вдоль длинных срезов изнаночной стороной внутрь и приутюживаем. На одной из сторон листочки размечаем припуски.



4



Прикладываем листочку к лицевой стороне полочки таким образом, чтобы её срез совпал с намеченной линией. Сгиб листочки должен быть направлен к центру полочки. Фиксируем листочку булавками или примётываем.



5



На детали верхней мешковины кармана размечаем линию притачивания кармана на расстоянии 10 мм от края и ставим метки входа в карман.

6



Прикладываем верхнюю мешковину кармана к намеченной линии на полочке лицевыми сторонами друг к другу. Мешковина должна быть направлена в сторону бокового среза. Фиксируем мешковину булавками или примётываем.





7



2,5-3

Притачиваем листочку и мешковину кармана к полочке двумя параллельными строчками. Строчки должны начинаться и заканчиваться на одном уровне с концами рамки. Проверяем, что между строчками одинаковое расстояние – 20 мм. Расстояние от строчки притачивания листочки до сгиба листочки также 20 мм.



8



Поверх листочки прикладываем нижнюю мешковину кармана лицевой стороной к листочке. Уравниваем срезы, фиксируем мешковину булавками или приметываем.

9



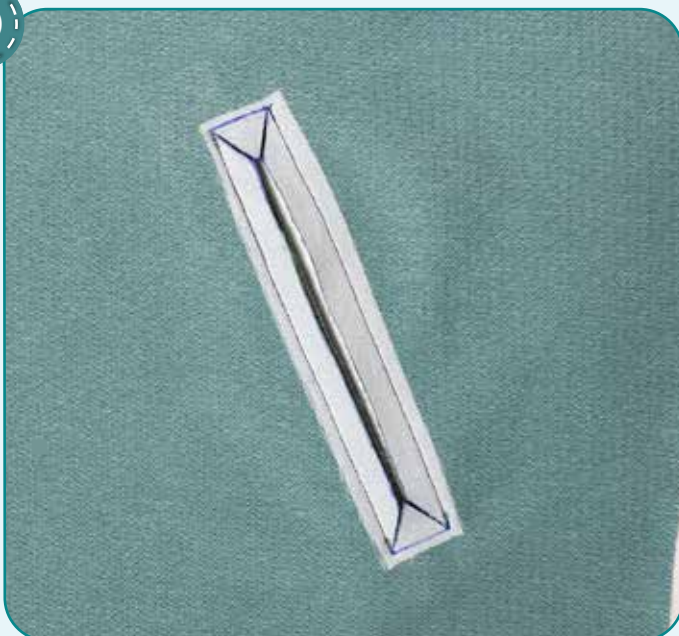
2,5-3

Притачиваем мешковину прямой строчкой. Строчку прокладываем с изнаночной стороны полочки точно в строчку притачивания листочки.





10



Разрезаем ткань полочки между строчками, не доходя 15 мм до начала и конца швов притачивания, надсекаем ткань наискосок точно к концам швов так, чтобы получились треугольники. Предварительно можно разметить линии разреза.



11



Верхнюю мешковину кармана заправляем на изнаночную сторону, листочку отворачиваем кверху, нижнюю мешковину и боковые стороны листочки заправляем на изнаночную сторону.





12



4



2,5-3,5



7

Отгибаем край рамки вместе с мешковиной и обмётываем их срезы на оверлоке. Аналогично отгибаем второй край рамки с мешковиной и листочкой, обмётываем на оверлоке.



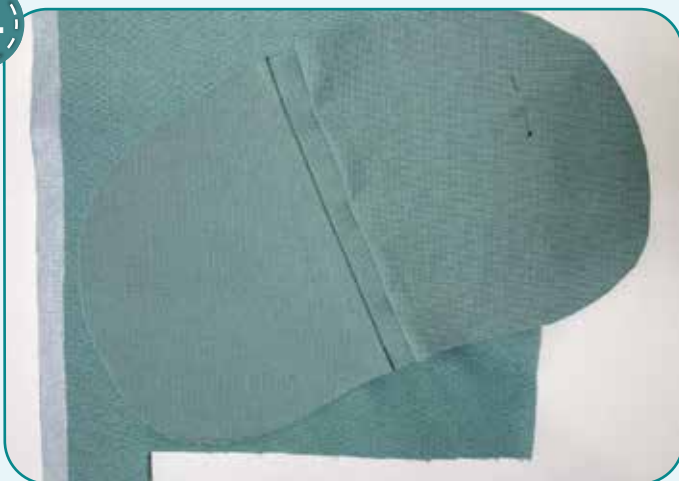
13



Раскладываем на ровной поверхности деталь полочки лицевой стороной вверх, расправляем карман. Прикалываем булавками или примётываем косыми стежками листочку к верхней мешковине так, чтобы внешний край листочки совпадал со швом притачивания верхней мешковины, а концы строчек были на одном уровне. Подворачиваем треугольники внутрь.

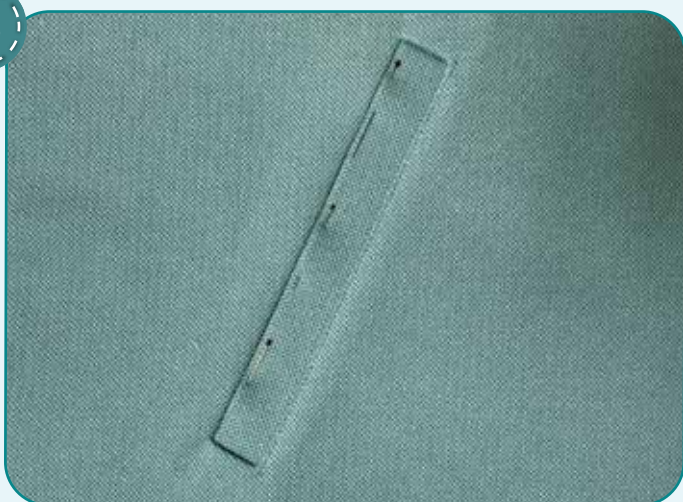


14



Отгибаем верхнюю мешковину кверху (в сторону бокового среза).

15



2,5-3

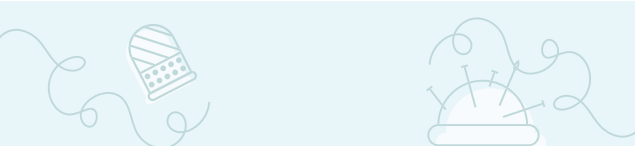
Отстрачиваем листочку с длинной стороны на расстоянии 1 мм от строчки притачивания. Следим, чтобы верхняя мешковина не попала в строчку.

16



Отгибаем край полочки так, чтобы был виден треугольник. Примётываем или прикалываем, проверяем с лицевой стороны. Аналогично прикалываем или примётываем второй треугольник.



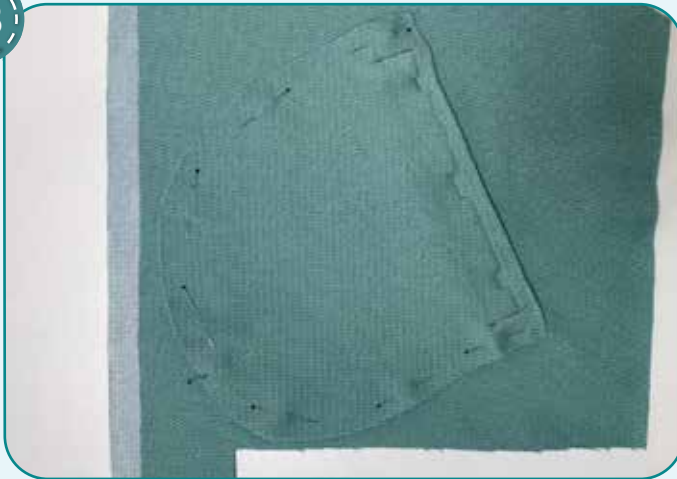


17



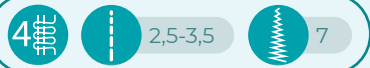
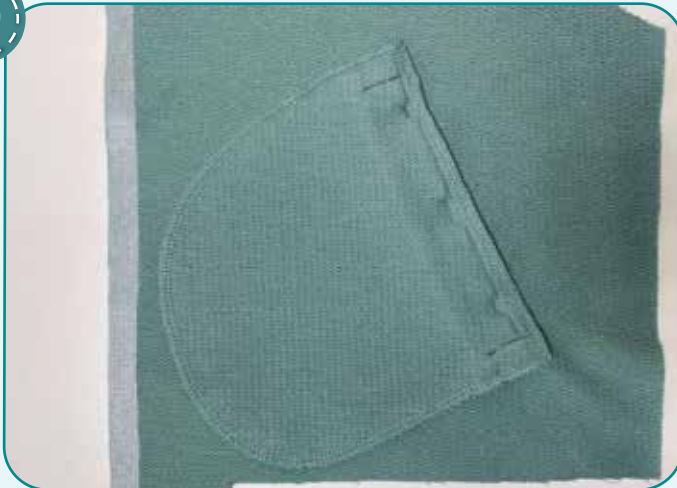
Притачиваем треугольники к верхней мешковине и листочке. Концы строчек должны точно совпасть с концами швов притачивания мешковин. Утюжим вход в карман.

18



Складываем обе мешковины лицевыми сторонами друг к другу. Уравниваем срезы, совмещаем метки и скалываем детали булавками.

19



Стачиваем мешковины на оверлоке по периметру. Концы оверлочных строчек прячем в шов при помощи иглы для трикотажа. Утюжим карман.

20



Отстрачиваем листочку с трёх оставшихся сторон на расстоянии 1 мм. Аналогично обрабатываем карман на второй полочке.



21



Вдоль боковых срезов вставки рукава намечаем линии на расстоянии 15 мм от края – это расстояние равно ширине припуска 12 мм и ширине видимой части канта (в данном примере ширина видимой части канта 3 мм). Прикладываем кант к намеченным линиям, фиксируем булавками или примётываем.



22



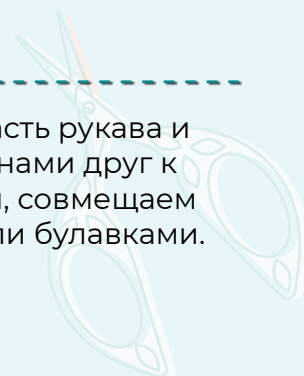
Притачиваем кант прямыми строчками. Строчку прокладываем поверх строчки на самом канте. Для этого удобнее всего использовать лапку для притачивания молнии. Аналогично обрабатываем вторую вставку рукава.



23



Складываем локтевую часть рукава и вставку лицевыми сторонами друг к другу, уравниваем срезы, совмещаем метки и скалываем детали булавками.





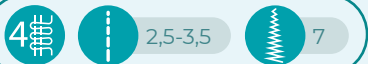
24



Стачиваем детали прямой строчкой. Строчку прокладываем со стороны вставки точно попадая в строчку притачивания канта.



25



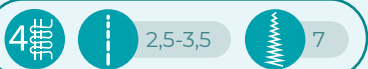
Припуски обмётываем вместе на оверлоке и заутюживаем на сторону локтевой части рукава.

26

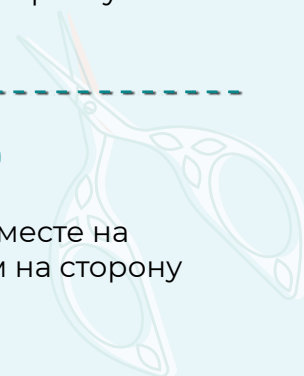


Складываем переднюю часть рукава и локтевую часть рукава со вставкой. Уравниваем боковые срезы вставки и передней части рукава, совмещаем метки и фиксируем булавками. Стачиваем детали прямой строчкой. Строчку прокладываем со стороны вставки точно попадая в строчку притачивания канта.

27



Припуски обмётываем вместе на оверлоке и заутюживаем на сторону передней части рукава.

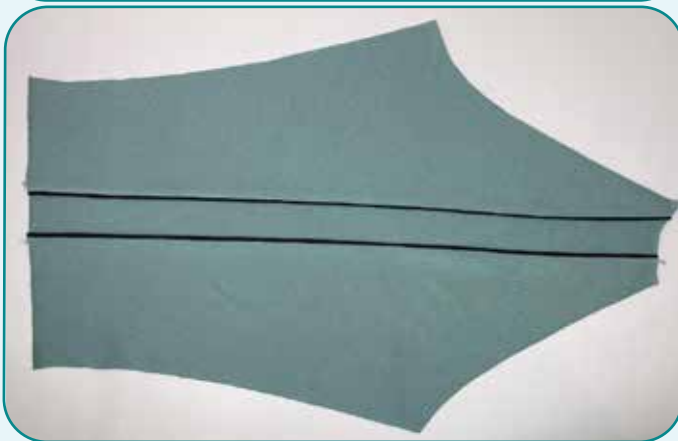




28



Утюжим рукав и аналогично обрабатываем второй рукав.



29



Складываем спинку и рукав вдоль срезов реглана. Уравниваем срезы, совмещаем метки и скалываем детали булавками.

30



4

2,5-3,5

7

Стачиваем детали на оверлоке.





31



4



2,5-3,5



7

Аналогично стачиваем второй рукав и спинку. Припуски заутюживаем на сторону спинки.

32



Складываем полочку и рукав вдоль срезов реглана. Уравниваем срезы, совмещаем метки и скалываем детали булавками.

33



4



2,5-3,5



7

Стачиваем детали на оверлоке. Припуски заутюживаем на сторону полочки. Аналогично стачиваем вторую полочку и рукав.



34



Спинку с полочкой и рукав складываем лицевыми сторонами внутрь вдоль боковых срезов. Срезы уравниваем, совмещаем метки. Припуски швов втачивания рукава раскладываем в разные стороны для того, чтобы избежать излишнего утолщения.

35



4
стр

2,5-3,5

7

Стачиваем боковой срез единой строчкой на оверлоке. Припуски шва заутюживаем на сторону полочки и передней части рукава. Аналогично стачиваем второй боковой срез.

ПРИМЕЧАНИЕ. На этом этапе рекомендуется сделать примерку и оценить посадку, длину, свободу прилегания.

36



2,5-3

2,5-3

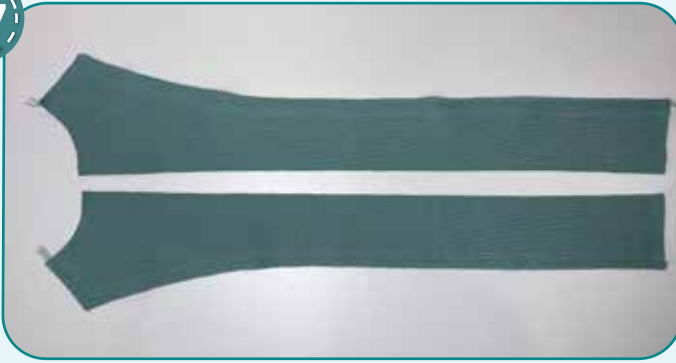
2,5-3

2,5-3

Воротник-стойку сгибаем пополам вдоль длинных срезов, сгиб приутюживаем. Прикладываем воротник-стойку к срезу горловины лицевыми сторонами друг к другу. Частично втачиваем воротник-стойку прямой строчкой на расстоянии 8 мм от края. Строчку прокладываем от центральных срезов до шва втачивания передней части рукава.



37



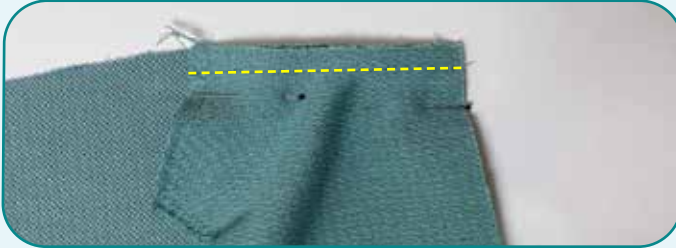
4

2,5-3,5

7

Внешние срезы подбортов обмётываем на оверлоке.

38



↻

2,5-3

↻

2,5-3

Складываем подборты и воротник-стойку лицевыми сторонами друг к другу вдоль срезов горловины. Стачиваем детали прямой строчкой на расстоянии 8 мм от края.

39



Разутюживаем припуски швов втачивания стойки на расстоянии 30 мм от центрального среза.

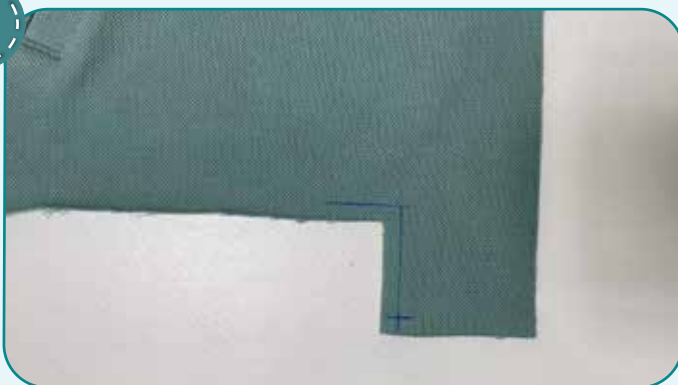
40



Пояс складываем пополам изнаночной стороной внутрь вдоль длинных срезов, сгиб приутюживаем. С одной из сторон вдоль боковых и нижних срезов пояса размечаем припуски. Это будет изнаночная сторона пояса.

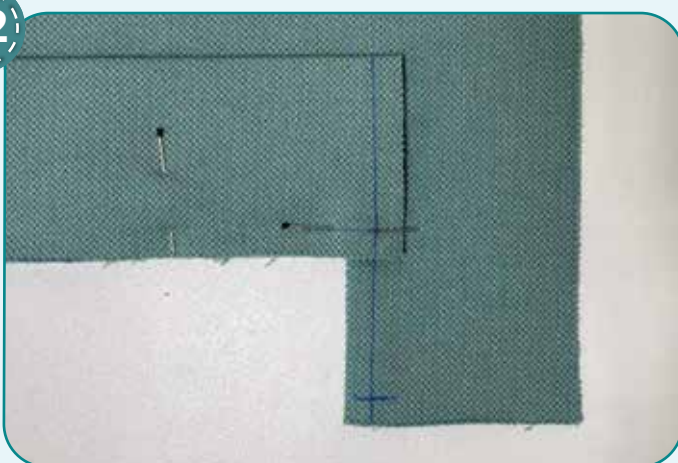


41



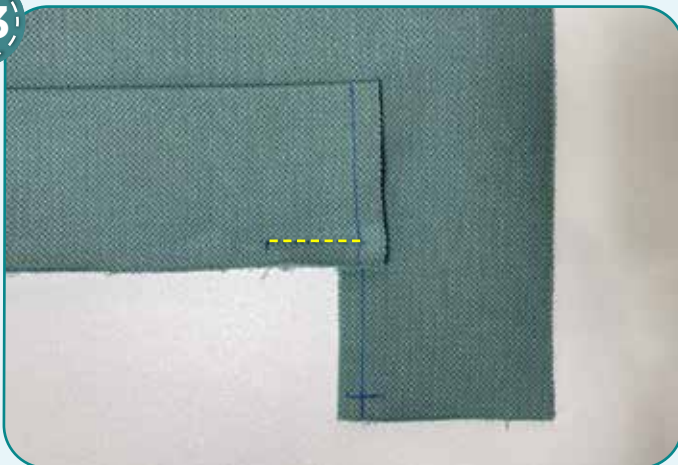
С лицевой стороны полочки в углу пересечения линий притачивания пояса размечаем припуски.

42



Прикладываем пояс лицевой стороной к лицевой стороне толстовки, уравнивая длинные срезы пояса с нижним срезом толстовки. Совмещаем метки и разметку припусков, фиксируем детали булавками.

43



Фиксируем пояс короткими прямыми строчками по разметке. Строчку начинаем строго от угла пересечения разметки припусков. Длина строчки 30 мм.

44



Рассекаем припуски полочки в углу, не доходя 1 мм до строчки. Аналогично притачиваем пояс ко второй полочке.





45



Уравниваем срезы пояса и нижний срез толстовки, совмещаем метки и скалываем детали булавками.

46



4

2,5-3,5

7

Притачиваем пояс на оверлоке.

47



Отмеряем резинку шириной 40 мм и длиной, указанной на выкройке пояса. Вставляем резинку в пояс при помощи специального устройства или бельевой булавки.

48



2,5-3

7

2,5-3

Концы резинки фиксируем сначала булавками, а затем прямыми строчками на расстоянии 7 мм от боковых срезов пояса.



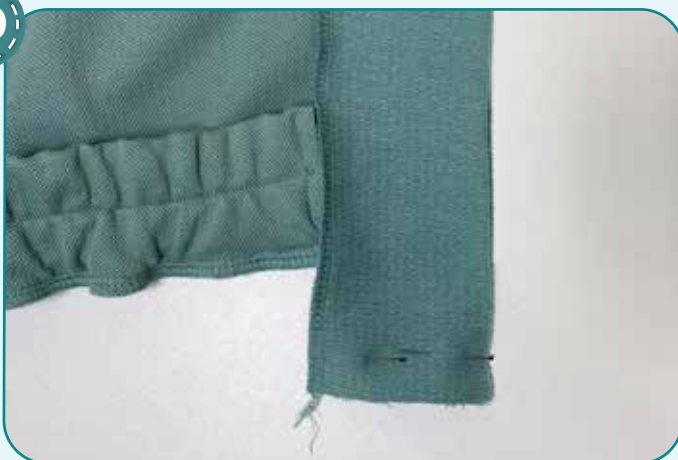
49



3,5-4

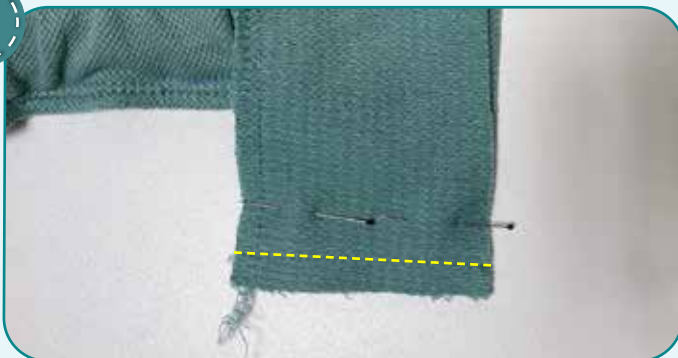
Отстрачиваем пояс вместе с резинкой по разметке. Равномерно растягиваем резинку до размеров пояса.

50



Складываем подборт и полочку вдоль нижних срезов лицевыми сторонами друг к другу и фиксируем булавками.

51



2,5-3

Стачиваем детали прямой строчкой на расстоянии 8 мм от края. Припуски заутюживаем на сторону подборта.

52



Отгибаем пояс книзу. Сгиб пояса должен находиться на одном уровне со швом стачивания полочки с подбортом.

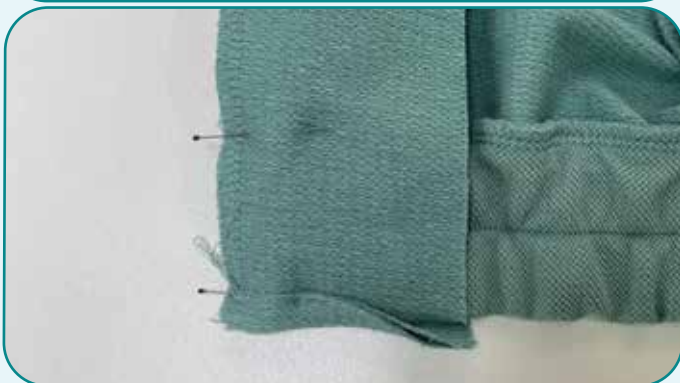




53



Отворачиваем край полочки и подборт на сторону пояса. Укладываем пояс между полочкой и подбортом вдоль боковых срезов пояса. Фиксируем детали булавками.



54



Стачиваем детали прямой строчкой. Строчку начинаем от конца предыдущей строчки притачивания пояса.

55



Выворачиваем детали на лицевую сторону и утюжим.





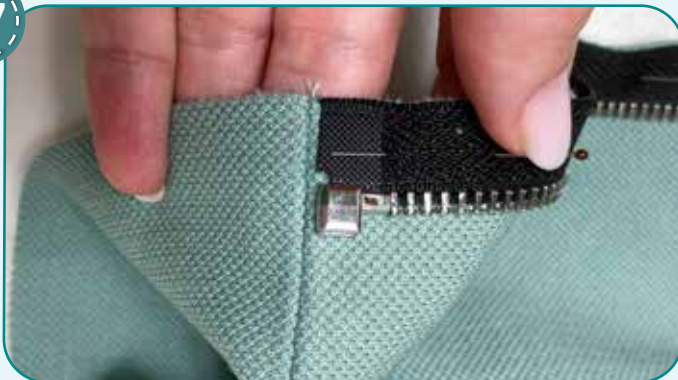
56



Прикалываем булавками или примётываем одну из половинок молнии к полочке лицом друг к другу. Молнию вкалываем таким образом, чтобы она лежала ровно и не стягивала срез. Верхний край молнии должен находиться на 1 мм ниже линии перегиба воротника-стойки. При необходимости молнию укорачиваем (удаляем зубцы и ставим ограничитель, лишнюю тесьму отрезаем).



57



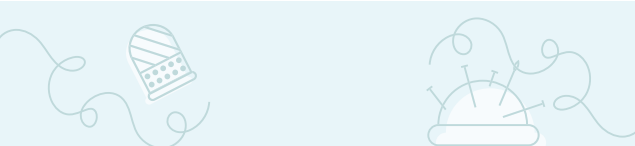
Нижний край молнии должен быть выше шва стачивания полочки и подборта на 1 мм.

58



Притачиваем молнию прямой строчкой с помощью однорожковой лапки на расстоянии 10 мм от края молнии. Если бегунок мешает проложить шов до конца: опускаем иглу, поднимаем лапку, перемещаем бегунок молнии и шьём дальше. Кончик молнии подворачиваем и фиксируем короткой прямой строчкой на расстоянии 7 мм от края





59



Застёгиваем молнию и отмечаем на второй её половине шов втачивания воротника-стойки и контрольную метку на полочке.

60



Примётываем или прикалываем вторую половину молнии (лицом к лицу) к центральному срезу второй полочки. Очень точно совмещаем метки на молнии со швом втачивания воротника-стойки, а также контрольной меткой на полочке.



61



Притачиваем молнию прямой строчкой с помощью однорожковой лапки для притачивания молнии на расстоянии 10 мм от края, таким же образом, как её первую половину. Застёгиваем молнию, убеждаемся, что швы втачивания воротника-стойки совпадают, что молния лежит ровно, не волнами. Утюжим.

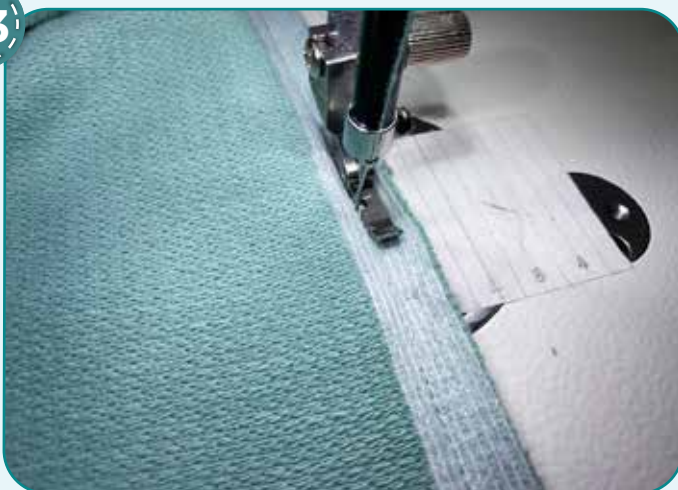
62



Прикладываем подборт вдоль центрального среза лицевой стороной к молнии. Срезы уравниваем, совмещаем метки и швы втачивания воротника. Скалываем булавками или смётываем.



63



2,5-3

Притачиваем подборт прямой строчкой на расстоянии 10 мм от края. Строчку прокладываем со стороны полочки точно по строчке притачивания молнии.



64



Уголки припусков втачивания воротника-стойки срезаем. Выворачиваем и утюжим. Аналогично обрабатываем вторую сторону.

65



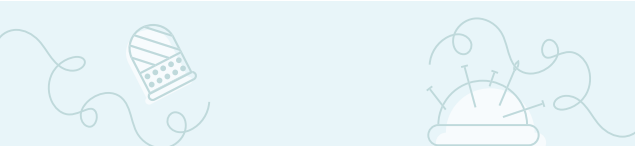
2,5-3,5



7

Воротник-стойку фиксируем булавками вдоль срезов горловины. Втачиваем воротник-стойку на оверлоке. Строчку начинаем как можно ближе к молнии. Припуски заутюживаем на сторону толстовки.





66



2,5-3

Расправляем подборт и полочку, фиксируем булавками вдоль молнии и отстрачиваем молнию на расстоянии 5 мм от края. Утюжим. Аналогично отстрачиваем молнию со второй стороны.



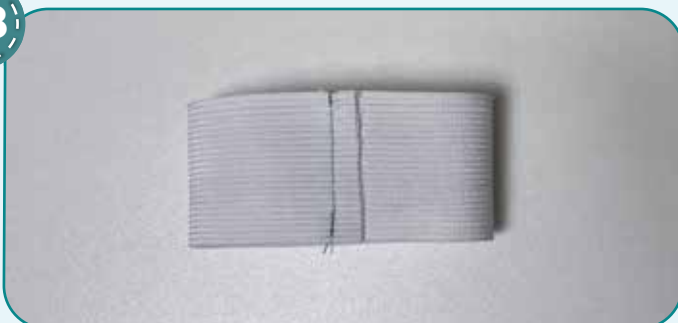
67



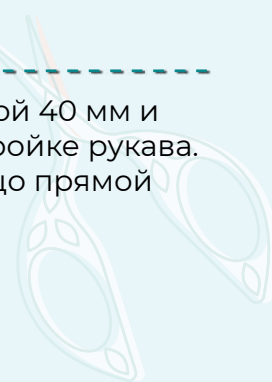
2,5-3

Прикалываем или примётываем плечевые срезы подбортов к толстовке. Притачиваем их прямыми строчками, проложенными точно в шов реглана толстовки. Строчки прокладываем с лицевой стороны.

68



Отмеряем резинку шириной 40 мм и длиной, указанной на выкройке рукава. Стачиваем резинку в кольцо прямой строчкой или зигзагом.





69



Делим на четыре части резинку и низ рукава. Совмещаем эти метки друг с другом и прикалываем резинку к изнаночной стороне рукава. Чтобы избежать лишних утолщений, не совмещайте швы стачивания резинки и рукава.

70



4



2,5-3,5



7

Притачиваем резинку на оверлоке, равномерно её натягивая.



71



2,5-3

Подворачиваем низ рукава внутрь на ширину резинки и притачиваем прямой строчкой на расстоянии 35 мм от края, равномерно растягивая резинку. Таким же образом обрабатываем второй рукав.



72



Расправляем подборты и карманы. Вручную или короткими прямыми строчками фиксируем карманы с подбортами в двух местах.

73



Убираем оставшуюся наметку, срезаем и прячем концы ниток, ещё раз всё утюжим. Толстовка готова!

Пошив брюк

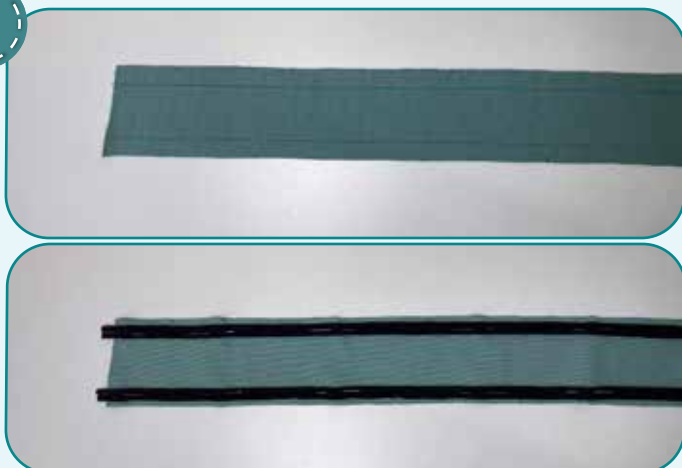


1



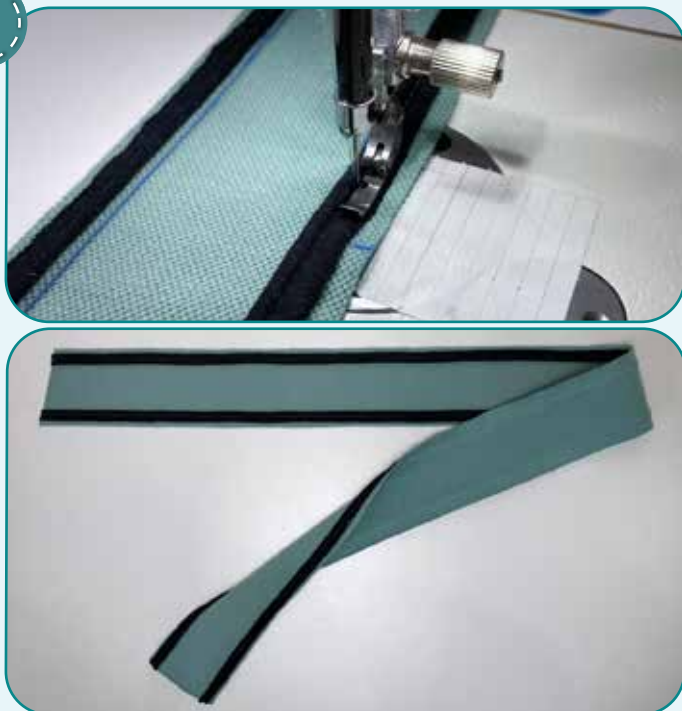
Проклеиваем кантенбандом (долевиком) боковые срезы на двух деталях мешковины кармана (срезы со стороны входа в карман).

2



Вдоль боковых срезов боковой вставки намечаем линии на расстоянии 15 мм от края (в данном примере ширина видимой части канта 3 мм). Прикладываем кант к намеченным линиям, фиксируем булавками или примётываем.

3



2,5-3

Притачиваем кант прямыми строчками. Строчку прокладываем поверх строчки на самом канте. Для этого удобнее всего использовать лапку для притачивания молнии. Аналогично обрабатываем вторую боковую вставку.





4



2,5-3

Складываем заднюю часть брюк и боковую вставку лицевыми сторонами друг к другу, уравниваем срезы, совмещаем метки и скалываем детали булавками. Стачиваем детали прямой строчкой. Строчку прокладываем со стороны вставки точно попадая в строчку притачивания канта.



5



4



2,5-3,5



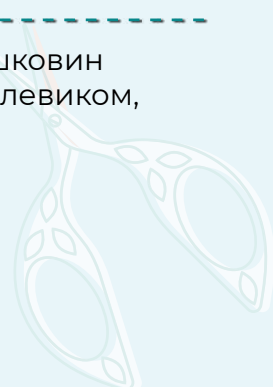
7

Припуски обметываем вместе на оверлоке и заутюживаем на сторону задней части брюк.

6



С изнаночной стороны мешковин карманов, проклеенных долевином, размечаем припуски.





7



Прикладываем мешковину кармана к передней части брюк лицом к лицу вдоль входа в карман. Срезы уравниваем и скалываем детали булавками.

8



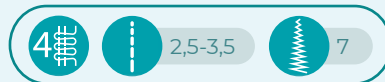
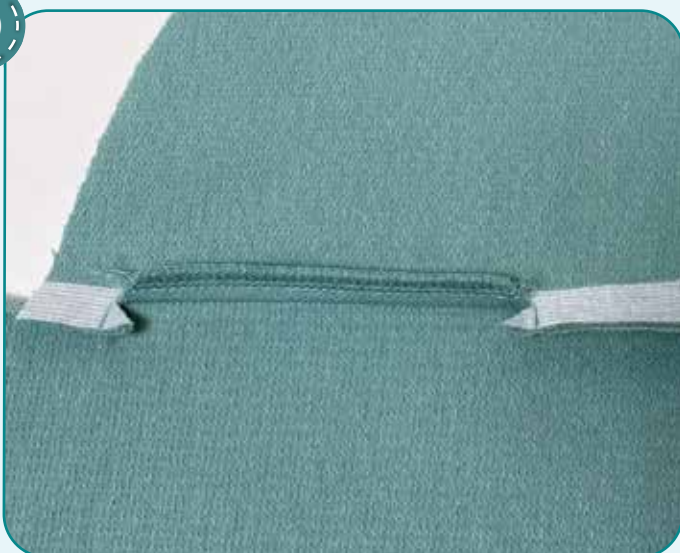
Складываем заднюю часть брюк и боковую вставку лицевыми сторонами друг к другу, уравниваем срезы, совмещаем метки и скалываем детали булавками. Стачиваем детали прямой строчкой. Строчку прокладываем со стороны вставки точно попадая в строчку притачивания канта.

9



Делаем надсечки к углам строчки, не доходя 1 мм до строчки.

10



Обмётываем припуски входа в карман на оверлоке и заутюживаем на сторону мешковины кармана.



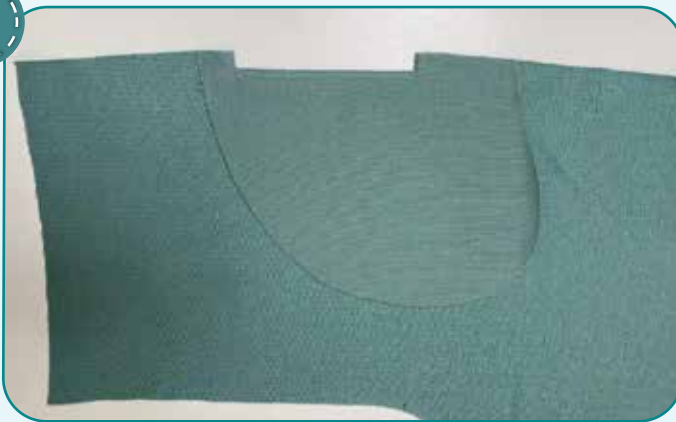
11



2,5-3

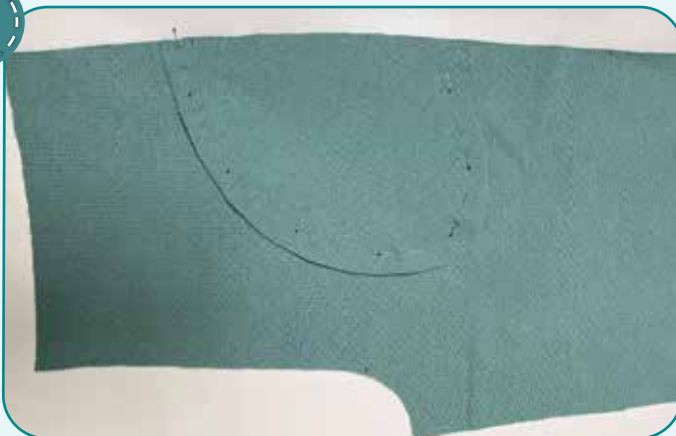
Настрачиваем припуски входа в карман на мешковину прямой строчкой на расстоянии 5 мм от шва стачивания.

12



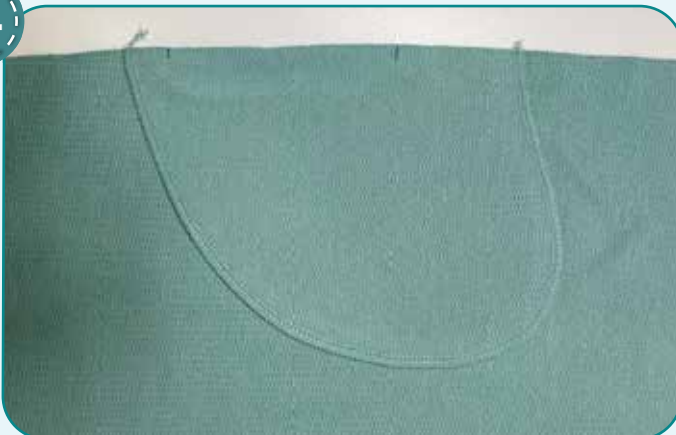
Заутюживаем мешковину на изнаночную сторону, образуя перекант в 1 мм на сторону мешковины кармана.

13



Прикладываем вторую мешковину кармана к первой лицевыми сторонами друг к другу. Срезы уравниваем, совмещаем метки и скалываем детали булавками.

14

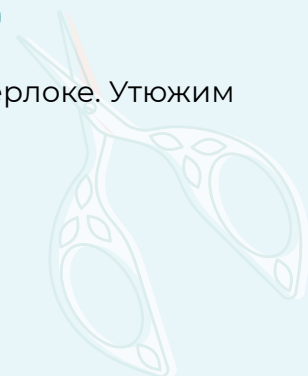


2,5-3,5



7

Стачиваем детали на оверлоке. Утюжим карман.





15



2,5-3

Фиксируем мешковину выше и ниже входа в карман прямыми строчками на расстоянии 10 мм от боковых срезов. Таким же образом обрабатываем второй карман.

16



2,5-3

Складываем переднюю часть брюк и заднюю часть брюк со вставкой вдоль боковых срезов лицевой стороной внутрь. Срезы уравниваем, совмещаем метки и скалываем детали булавками. Стачиваем детали прямой строчкой на расстоянии 12 мм. Строчку прокладываем со стороны вставки. Следим, чтобы игла попадала точно в шов притачивания канта, и чтобы карман (вдоль входа) не попал в строчку.

17



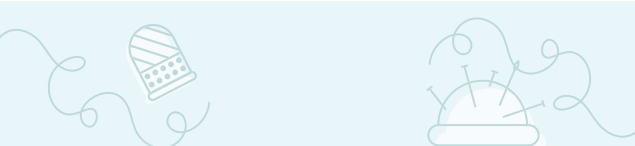
2,5-3,5



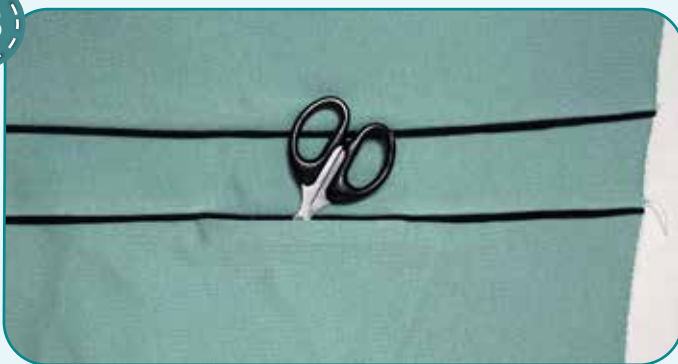
7

Припуски обмётываем вместе на оверлоке и заутюживаем на сторону вставки.





18



Ещё раз утюжим карман и аналогично обрабатываем вторую половину брюк.



19



Складываем детали передней и задней части брюк лицом к лицу вдоль шаговых срезов. Совмещаем метки, уравниваем срезы, скалываем детали булавками.

20



4  2,5-3,5  7

Стачиваем детали на оверлоке. Припуски швов заутюживаем на переднюю часть брюк. Аналогично обрабатываем вторую половину брюк.

21



Вкладываем левую половинку брюк в правую лицевыми сторонами друг к другу. Скалываем булавками центральный срез, совмещаем метки, припуски шаговых швов раскладываем в разные стороны, чтобы избежать излишней толщины.





22



4

2,5-3,5

7

Стачиваем детали на оверлоке. Шов заутюживаем на правую половинку брюк.



23



↻

2,5-3

↻

2,5-3

Отмеряем резинку шириной 50 мм и длиной, указанной на выкройке передней части брюк. Стачиваем резинку в кольцо прямой строчкой или зигзагом.

24



Резинку делим на 4 равных части, отмечаем деления булавками. Таким же образом делим на 4 равные части верхний срез брюк. Выворачиваем брюки на лицевую сторону, вкладываем в них резинку. Прикалываем резинку к верхнему срезу брюк с изнанки, совмещая метки.

25



4

2,5-3,5

7

Притачиваем резинку на оверлоке. При притачивании равномерно натягиваем резинку, избегая растяжения верхнего среза брюк. Когда растягиваем резинку, иглы оверлока должны быть в крайнем нижнем положении.



26



↺

2,5-3

↻

2,5-3

Подворачиваем пояс брюк внутрь на ширину резинки и притачиваем прямой строчкой равномерно растягивая резинку.



ПРИМЕЧАНИЕ. На этом этапе рекомендуется сделать примерку и оценить посадку, длину, свободу прилегания. Учитывайте при примерке ширину подгибки. Также необходимо оценить, насколько пояс брюк будет комфортен в носке.



27



2,5-3,5



7

Низ брюк обмётываем на оверлоке.

28



Подгибаем припуск по низу брюк на изнаночную сторону на ширину 20 мм, примётываем или скалываем края булавками.



29



2,5-3

Подшиваем низ брюк прямой строчкой на расстоянии 15 мм от края.

30



Убираем оставшуюся наметку, срезаем и прячем концы ниток, ещё раз всё утюжим. Брюки готовы!



ELINA PATYKOVA
ВЫКРОЙКИ

Костюм Пике

Спасибо вам, что шьёте со мной и моей командой!
Делитесь вашими работами в наших группах.
До скорых встреч!

