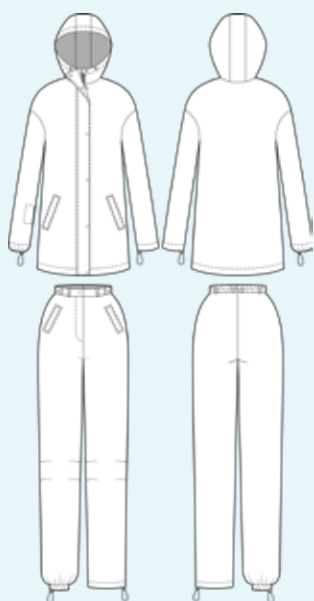


ELINA PATYKOVA
ВЫКРОЙКИ

Инструкция
по пошиву

Костюм Софтшелл

#патыкова_софтшеллженский



Уровень сложности



Для пошива нам понадобятся:



- софтшелл,
- подкладочная ткань (каризма),
- молния разъёмная,
- молния брючная 20 см,
- молния на карманы 16-20 см – 4 шт.,
- потайная молния 20 см,
- шляпная резинка диаметром 3-4 мм,
- фиксатор с двумя отверстиями – 8 шт.,
- кнопки Alfa диаметром 12,5 или 15 мм - 7 шт.,
- люверсы диаметром 6 или 8 мм – 14 шт.,
- резинка шириной 4 см,
- нитки в цвет ткани,
- иглы Universal 80-90, Microtex 80-90 или Stretch 80-90.

Если вы не уверены в посадке изделия, рекомендуется сначала отшить макет из недорогой ткани с похожими свойствами (эластичность, толщина, драпируемость).

Это позволит скорректировать длину, ширину, посадку изделия и сэкономить время.



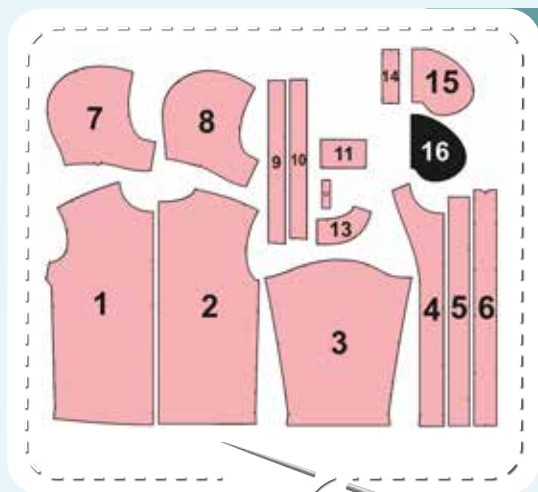
Расход ткани указан в аннотации к выкройке в соответствии с вашим размером. Длины резинки, шляпной резинки и молнии указаны на выкройке. Обратите внимание, что если ширина ткани отличается от указанной в таблице, то длина отреза будет другой. Приступаем к раскрою. Распечатываем и склеиваем детали выкройки. При печати

не забываем проверить размер тестового квадрата.

Раскладываем все детали на ткани, соблюдая направления долевых. Прикалываем их к ткани и аккуратно вырезаем по контуру. Не забываем, что припуски на выкройке уже учтены. Переносим все метки с выкройки на изнаночную сторону деталей.

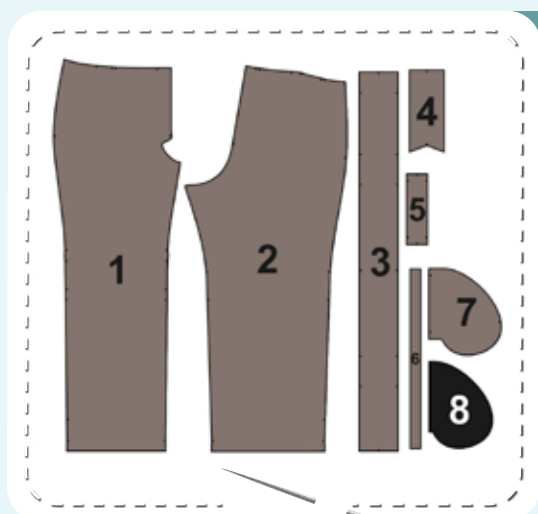


В результате у нас должны получиться



ДЕТАЛИ КУРТКИ:

1. полочка – 2 детали из софтшелла
2. спинка – 1 деталь со сгибом из софтшелла
3. рукав – 2 детали из софтшелла
4. подборт – 2 детали из софтшелла
5. планка правой полочки – 1 деталь со сгибом из софтшелла
6. планка левой полочки – 1 деталь из софтшелла
7. верхняя боковая часть капюшона – 2 детали из софтшелла
8. нижняя боковая часть капюшона – 2 детали из софтшелла
9. верхняя центральная часть капюшона – 1 деталь со сгибом из софтшелла
10. нижняя центральная часть капюшона – 1 деталь со сгибом из софтшелла
11. мешковина кармана рукава – 1 деталь из софтшелла
12. петля-вешалка – 1 деталь из софтшелла
13. обтачка горловины спинки – 1 деталь со сгибом из софтшелла
14. листочка – 2 детали из софтшелла
15. мешковина кармана верхняя – 2 детали из софтшелла
16. мешковина кармана нижняя – 2 детали из подкладочной ткани



ДЕТАЛИ БРЮК:

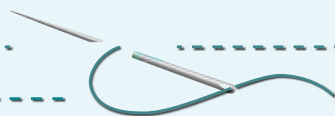
1. передняя половина брюк – 2 детали из софтшелла
2. задняя половина брюк – 2 детали из софтшелла
3. пояс – 1 деталь из софтшелла
4. откосок – 1 деталь из софтшелла
5. листочка – 2 детали из софтшелла
6. шлёвки – 1 деталь из софтшелла
7. мешковина кармана верхняя – 2 детали из софтшелла
8. мешковина кармана нижняя – 2 детали из подкладочной ткани

Теперь можно приступить к пошиву

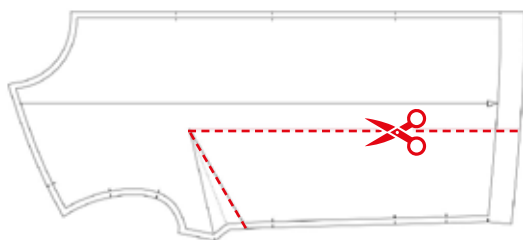
Раз моделирование вытачки



ПРИМЕЧАНИЕ. В данной модели при желании можно раз моделировать вытачку, но только до 52 размера.



1



От вершины вытачки вниз чертим вертикальную линию (параллельно долевой). Разрезаем выкройку по этой линии, не доходя до вершины 2 мм. Также разрезаем вдоль нижней стороны вытачки.

2



Накладываем выкройку на большой лист бумаги. Закрываем вытачку наполовину, т. е. нижнее ребро вытачки совмещаем с серединой вытачки. Приклеиваем выкройку в таком положении к листу бумаги.



3



Чертим новый боковой срез: прямую линию от проймы до нижней точки. Отмеряем длину бокового среза от проймы, равную длине бокового среза спинки. Плавнo дорисовываем линию низа. Вырезаем выкройку по новым линиям.



Условные обозначения:



прямая строчка



длина стежка
в миллиметрах (мм)



плоский шов



строчка зигзаг



ширина стежка
в миллиметрах (мм)



трёхступенчатый
зигзаг



однорожковая лапка
для притачивания
молнии



универсальная
лапка



лапка для притачива-
ния потайной молнии



закрепка
необходимо выполнить закрепку строчки и обрезать
концы нитей, для оверлочного и распошивального шва —
связать концы нитей и спрятать их в шов



лапка для
притачивания канта



3-ниточная
оверлочная строчка



4-ниточная
оверлочная строчка

ПРИМЕЧАНИЕ

А

4-ниточная оверлочная строчка

Если у вас нет оверлока, то заменяем эластичными швами, которые имеются на вашей швейной машине, либо зигзагом.

Б

3-ниточная оверлочная строчка

Если у вас нет оверлока, то заменяем псевдо-оверлочным швом, если такой имеется на вашей швейной машине, либо зигзагом.

В

плоский шов

Если у вас нет распошивальной машины, то можно выполнить: а) двойной иглой на швейной машине, б) декоративным эластичным швом на швейной машине; в) обметать срез оверлочным швом и отстрочить прямой строчкой.

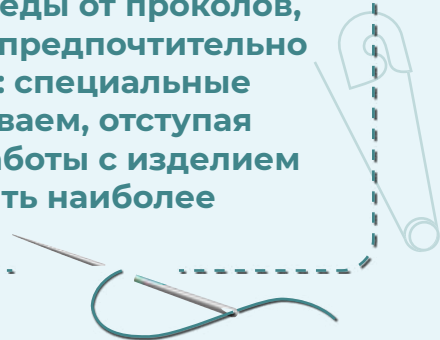
ПОЛЕЗНЫЕ ССЫЛКИ

- ▶ [как купить выкройку](#)
- ▶ [как распечатать выкройку](#)
- ▶ [как собрать выкройку](#)
- ▶ [как склеить выкройку](#)

Пошив куртки



ПРИМЕЧАНИЕ. Софтшелл не рекомендуется подвергать воздействию высоких температур во избежание потери свойств, поэтому при пошиве не используем ВТО. В данной инструкции срезы обрабатываются на оверлоке, но можно срезы оставить без обработки либо обработать срезы ножницами «зигзаг». На софтшелле могут оставаться следы от проколов, поэтому старайтесь обойтись без распарывания. Также предпочтительно отказаться от смётывания. Альтернатива ручной смётке: специальные прищепки. Если же без смётывания не обойтись: смётываем, отступая на 1–2 мм от места шва, ближе к краю. Перед началом работы с изделием необходимо протестировать на образце иглы и подобрать наиболее подходящие.



1



Размечаем вытачку на изнаночной стороне полочки. Если вытачку разделили, то первые три пункта пропускаем и переходим сразу к 4 пункту.

2



2,5-3

Смётываем или скалываем вытачку, точно совмещая её стороны. Стачиваем вытачку прямой строчкой по разметке.





3



2,5-3

Направляем сгиб вытачки кверху. Отстрачиваем вытачку прямой строчкой на расстоянии 1 мм от строчки. У вершины вытачки концы нитей выводим на изнаночную сторону, завязываем узел, с помощью иголки прячем хвостики нитей внутрь вытачки. Аналогично обрабатываем вторую вытачку.

4



2,5-3

Складываем листочку пополам вдоль длинных сторон изнанкой внутрь. Фиксируем прямой строчкой на расстоянии 7 мм от края.

5



Размечаем на лицевой стороне полочки местоположение кармана и линию в середине рамки. На листочке размечаем линию строчки притачивания (на расстоянии 20 мм от сгиба).

6



2,5-3

К линии по центру рамки прикладываем листочку (сгиб листочки направлен к центру переда). Прикалываем или примётываем листочку. Притачиваем листочку прямой строчкой строго по разметке.

7

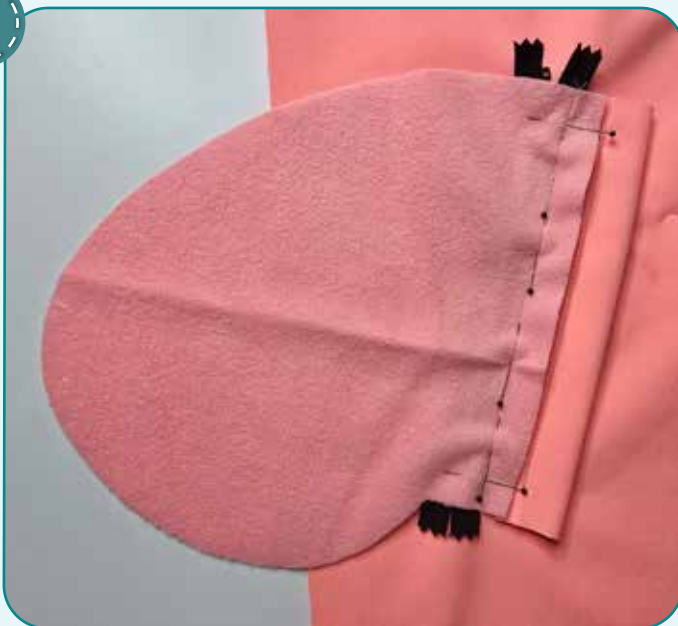


2,5-3

На верхней мешковине кармана с лицевой стороны размечаем линию притачивания молнии (она совпадает с линией притачивания к полочке) на расстоянии 15 мм от края. Измеряем ширину молнии. Необходимо рассчитать расстояние от края молнии, на котором будет проходить строчка. Это расстояние = (ширина молнии – 2 см):2. Для ширины молнии 3 см оно будет 5 мм, для ширины молнии 2,5 см (как в данном примере) –

2,5 мм. Размечаем на молнии линии притачивания. Прикладываем молнию к лицевой стороне верхней мешковины кармана лицом кверху. Бегунок должен быть вверху мешковины, линия на молнии должна совпадать с линией на мешковине. Притачиваем молнию прямой строчкой по разметке (на расстоянии 15 мм от среза мешковины).

8



Прикладываем верхнюю мешковину лицом к лицу полочки. Мешковина должна быть направлена в сторону бока. Проверяем, чтобы строчка притачивания молнии находилась строго на расстоянии 20 мм от строчки притачивания листочки. Примётываем мешковину.

9



2,5-3

Притачиваем мешковину к полочке. Строчку прокладываем со стороны мешковины, точно попадая в проложенную ранее строчку. Шов должен начинаться и заканчиваться на одном уровне с концами рамки, а также с концами шва притачивания листочки.



10



Разрезаем ткань полочки между строчками. В углах надсекаем ткань наискосок точно к концам швов, не задевая строчки. Не прорежьте мешковину и листочку!

11



Раскладываем на ровной поверхности полочку лицевой стороной вверх, расправляем карман. Прикалываем булавками или примётываем к верхней мешковине так, чтобы внешний край листочки совпадал со швом притачивания мешковины, а концы строчек были на одном уровне.

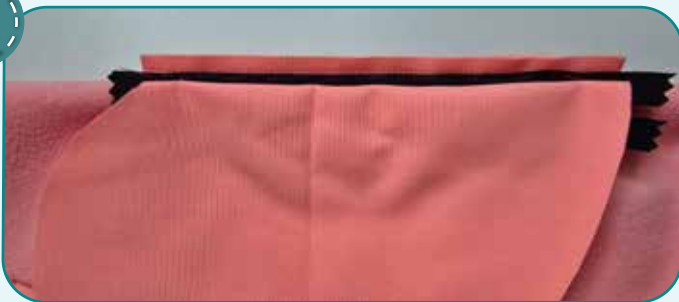
12



Подворачиваем треугольники внутрь. Отгибаем перед так, чтобы был виден треугольник. Примётываем или прикалываем, проверяем с лицевой стороны. Убеждаемся, что бегунок молнии находится внутри рамки, при необходимости удаляем ограничители и зубчики (если молния пластиковая или металлическая), чтобы избежать поломки иглы. Притачиваем треугольник к верхней мешковине и листочке. Концы строчек должны точно совпасть с концами швов притачивания мешковины и листочки. Аналогично притачиваем второй треугольник.



13



Примётываем свободный край молнии к листочке. Следим, чтобы шов притачивания листочки совпал с разметкой притачивания молнии.

14



Притачиваем молнию к листочке прямой строчкой с помощью однорожковой лапки для притачивания молнии. Шов прокладываем со стороны полочки точно в шов притачивания листочки.



15

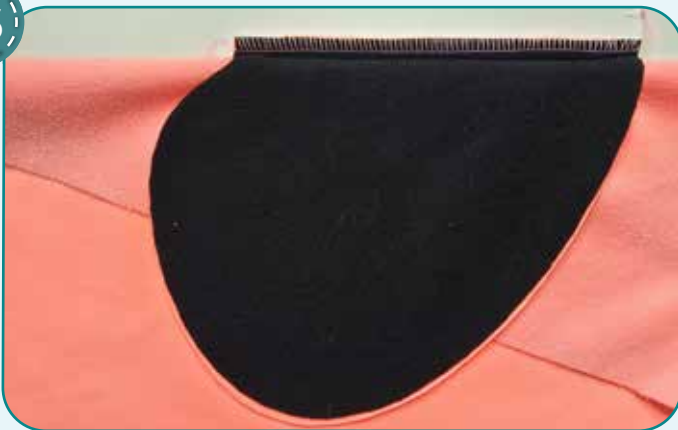


Поверх молнии и листочки примётываем лицом к ним нижнюю мешковину кармана, совмещая срезы. Притачиваем нижнюю мешковину к листочке прямой строчкой с помощью однорожковой лапки для притачивания молнии. Шов прокладываем со стороны полочки точно в шов притачивания листочки.





16



3

3-4

7

Обмётываем вместе на оверлоке срезы нижней мешковины, листочки и полочки.

17



↺

3-4

↻

2-2,5

Расправляем листочку и нижнюю мешковину к центральному срезу, а верхнюю мешковину отгибаем к боковому срезу. Отстрачиваем листочку с длинной стороны на расстоянии 5 мм от строчки притачивания. Убеждаемся, что верхняя мешковина не попала в шов.



18



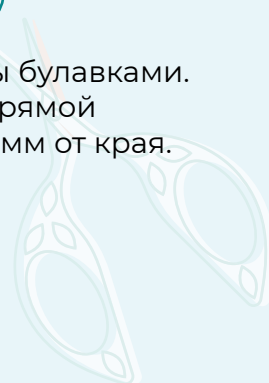
↺

3-4

↻

2-2,5

Скалываем обе мешковины булавками. Стачиваем по периметру прямой строчкой на расстоянии 10 мм от края.





19



Обмётываем мешковины кармана по всему периметру на оверлоке.

20



Отстрачиваем листочку с оставшихся трех сторон на расстоянии 5 мм. Таким же образом обрабатываем второй карман (п. 4–20).





21



Обмётываем плечевые срезы спинки на оверлоке.

22



Скалываем полочки и спинку вдоль плечевых срезов. Стачиваем детали прямыми строчками на расстоянии 10 мм от края.

23



Срезаем припуски плечевых срезов полочек до 4-5 мм.

24



Застрачиваем припуски плечевых швов на полочки прямыми строчками на расстоянии 7 мм от шва.



25



Обмётываем проймы куртки на оверлоке.

26



Вкалываем рукав в пройму лицом друг к другу, совмещая все метки. Втачиваем его прямой строчкой на расстоянии 10 мм от края. Убеждаемся, что на рукаве не образовались складки.

27



Срезаем припуски оката рукава до 4–5 мм.

28



Застрачиваем припуски на рукав прямой строчкой на расстоянии 7 мм от шва. Аналогично втачиваем второй рукав (п. 26–28).



29



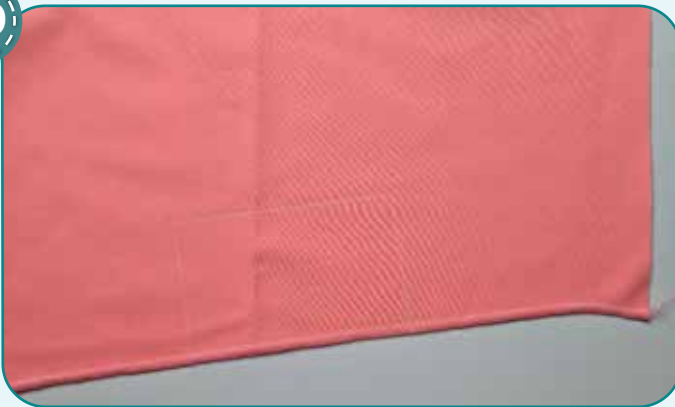
3

3-4

7

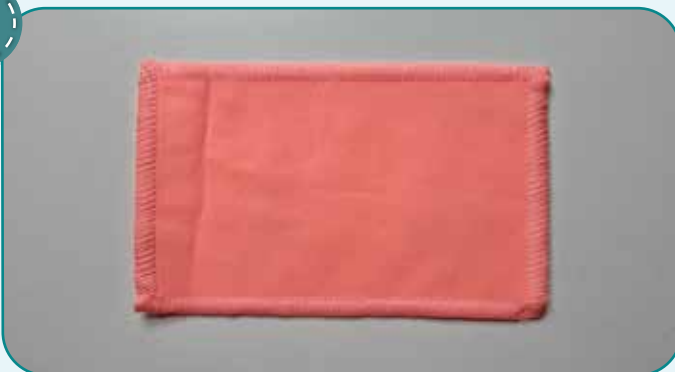
Обмётываем на оверлоке боковые срезы полочек, спинки и рукавов.

30



С лицевой стороны левого рукава размечаем линии настрачивания кармана рукава.

31



3

3-4

7

Обмётываем на оверлоке по периметру мешковину кармана рукава.

32



↻

3-4

✂

2,5-3

Скалываем левый рукав лицевой стороной внутрь вдоль боковых срезов. Делаем две прямые строчки длиной 20–30 мм выше и ниже входа в карман.



33



2,5-3

Застёгиваем молнию и отмечаем на второй её половине метку начала и окончания притачивания молнии. Прикладываем одну из сторон раскрытой потайной молнии к одному из боковых срезов рукава лицевыми сторонами друг к другу. Бегунок должен быть расположен внизу в расстёгнутом состоянии. Примётываем молнию от метки до метки, совмещая края. Примётывая, аккуратно совмещаем ткань, не натягиваем и не собираем, чтобы молния лежала ровно, без образования складок и волн. Притачиваем прямой строчкой с помощью лапки для притачивания потайной молнии точно до метки.

34



2,5-3

Примётываем вторую половину молнии ко второму боковому срезу рукава лицевыми сторонами друг к другу, точно совмещая метки на молнии с метками на рукаве. Притачиваем прямой строчкой с помощью лапки для притачивания потайной молнии. Застёгиваем молнию, убеждаемся, что она застёгивается без усилий и лежит ровно.

35



Примётываем мешковину кармана рукава лицом к изнанке рукава вдоль разметки.



36



2,5-3

Аккуратно настрачиваем мешковину с трёх сторон прямой строчкой, часто останавливаясь и расправляя ткань перед лапкой. Строчку начинаем и заканчиваем на 3 мм дальше бокового шва, чтобы закрепить молнию.



37



2,5-3

Пристрачиваем свободный срез мешковины кармана к боковому срезу рукава прямой строчкой. Строчку прокладываем с помощью однорожковой лапки для притачивания молнии на расстоянии 7 мм от края. Лишние хвостики молнии срезаем.





38



2,5-3

Скальваем спинку с полочкой и рукав вдоль левого бокового среза лицевыми сторонами внутрь. Стачиваем детали прямой строчкой на расстоянии 10 мм от края. Концы строчки должны точно совпадать со строчками, проложенными в пункте 32.



39



2,5-3

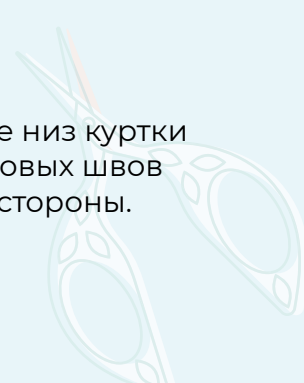
Скальваем спинку с полочкой и рукав вдоль правого бокового среза лицевыми сторонами внутрь. Стачиваем детали прямой строчкой на расстоянии 10 мм от края.

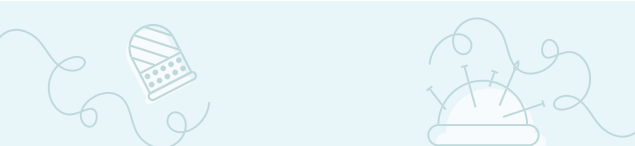
40



3-4

Обмётываем на оверлоке низ куртки и рукавов. Припуски боковых швов раскладываем в разные стороны.





41



По разметке пробиваем отверстия под люверсы с помощью пробойника или вырезаем с помощью ножниц. Устанавливаем люверсы с помощью пресса или щипцов.

42



Для деталей хлястика нарезаем киперную (можно заменить на атласную или репсовую) ленту отрезками длиной 5 см. Для куртки понадобится 4 отреза киперной ленты, для брюк - 2. С изнаночной стороны полочки и передней части рукава на уровне метки фиксируем булавками и притачиваем петельку из киперной

ленты для фиксации шляпной резинки. Строчку прокладываем на расстоянии 7 мм от среза. Длина готовой петельки должна быть около 10 мм. Можно сделать края петельки закрытыми: сначала сгиб петли направить от бокового шва и настрочить на расстоянии 5 мм, затем отогнуть петлю сгибом ко шву и проложить ещё одну строчку на расстоянии 5 мм.

43



Стачиваем вытачки на верхних и нижних боковых частях капюшона, как в пунктах 1-2.

44



Сцепляем прищепками верхние боковую и центральную части капюшона лицом друг к другу, совмещая метки. Стачиваем детали прямой строчкой на расстоянии 10 мм от края. Таким же образом притачиваем вторую боковую часть капюшона к центральной.





45



2,5-3

Аналогично собираем нижний капюшон (п.44).



46



Срезаем припуски верхних боковых частей капюшона до 5 мм.

47



2,5-3

Настрачиваем припуски швов на боковые части верхнего капюшона на расстоянии 5 мм.





48



2,5-3

На нижнем капюшоне настрачиваем припуски швов на центральную часть на расстоянии 1 мм.

49



Срезаем припуски нижнего капюшона до 4 мм.

50



2,5-3

Петлю-вешалку дважды подворачиваем изнаночной стороной внутрь, скалываем и отстрачиваем на расстоянии 1 мм от края.

51



2,5-3

Прикалываем петельку к обтачке горловины спинки с лицевой стороны. Притачиваем петельку на расстоянии 7 мм от края.



52



Скальваем обтачку горловины спинки и подборты лицом к лицу вдоль плечевых срезов лицом к лицу. Стачиваем детали прямыми строчками на расстоянии 10 мм от края.

53



Обмётываем внешние срезы обтачки и подбортов на оверлоке.

54

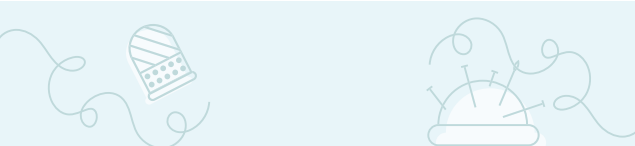


Втачиваем нижний капюшон в горловину обтачки и подбортов лицом к лицу прямой строчкой на расстоянии 10 мм от края. Сгибы вытачек направляем в сторону центральной части капюшона.

55



Аналогично втачиваем верхний капюшон в горловину куртки (п.54). Сгибы вытачек направляем от центральной части капюшона.



56



На верхний капюшон, ориентируясь на разметку, устанавливаем люверсы.

57



Стачиваем верхний и нижний капюшоны лицом к лицу прямой строчкой на расстоянии 10 мм от края.

58



Застрачиваем припуски на нижний капюшон прямой строчкой на расстоянии 1 мм от шва стачивания.

59



Надсекаем припуски каждые 10–20 мм, не доходя 1 мм до строчки.





60



Стачиваем нижние срезы подборта и куртки лицом к лицу прямой строчкой на расстоянии 40 мм от края.

61



Застрачиваем припуски на сторону подборта прямой строчкой на расстоянии 1 мм от шва.

62

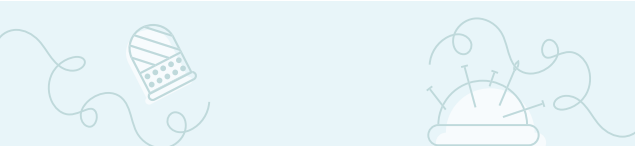


Срезаем припуск подборта и частично припуск низа до 5 мм. Аналогично обрабатываем вторую сторону (п. 60–62).

63



Складываем планку левой полочки пополам лицом внутрь вдоль длинных срезов. Стачиваем планку прямыми строчками вдоль коротких срезов на расстоянии 10 мм от края.

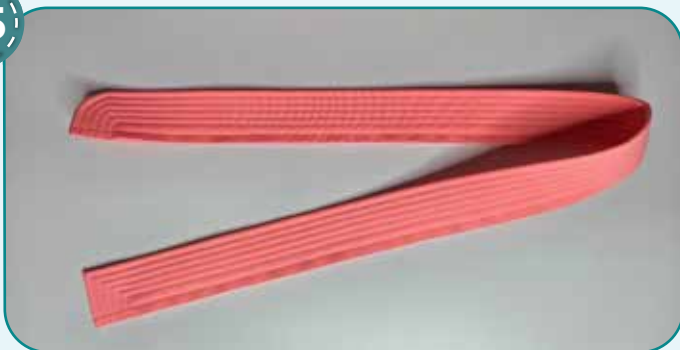


64



Срезаем уголки припусков. А также срезаем припуски до 3 мм. Выворачиваем планку на лицевую сторону.

65



Отстрачиваем планку левой полочки параллельными строчками на расстоянии 5 мм друг от друга.

66



Примётываем одну из половинок молнии к центральному срезу правой полочки лицом к лицу. Молнию выкладываем таким образом, чтобы она лежала ровно и не стягивала ткань. Нижний край молнии должен быть выше шва притачивания подборта на 1 мм, а верхний край – на 1 мм ниже шва притачивания нижнего капюшона. При необходимости укорачиваем молнию сверху (удалив лишние зубцы и установив ограничители) и подворачиваем верхний хвостик молнии.

67



Притачиваем молнию прямой строчкой с помощью однорожковой лапки для притачивания молнии на расстоянии 10 мм от края.



68



Застёгиваем молнию и отмечаем на второй её половине шов притачивания капюшона.

69



Прикалываем левую половинку молнии изнанкой к лицу планки левой полочки. Хвостик молнии подворачиваем на изнаночную сторону (или укорачиваем молнию до нужной длины) и выкладываем на одном уровне с меткой перегиба. Притачиваем прямой строчкой на расстоянии 10 мм от края.

70



Свободной частью планки левой полочки (выше метки) накрываем молнию с лицевой стороны и прикалываем. Фиксируем кончик планки прямой строчкой на расстоянии 10 мм от края.

71



Вторую половинку молнии и планку скалываем с левой полочкой лицом к лицу. Совмещаем метки со швом притачивания верхнего капюшона. Притачиваем молнию прямой строчкой на расстоянии 10 мм от края.





72



Убеждаемся, что швы притачивания капюшона и подборта совпадают.

73



Срезаем припуски центрального среза планки левой полочки до 3 мм. Тесьму молнии не срезаем.

74

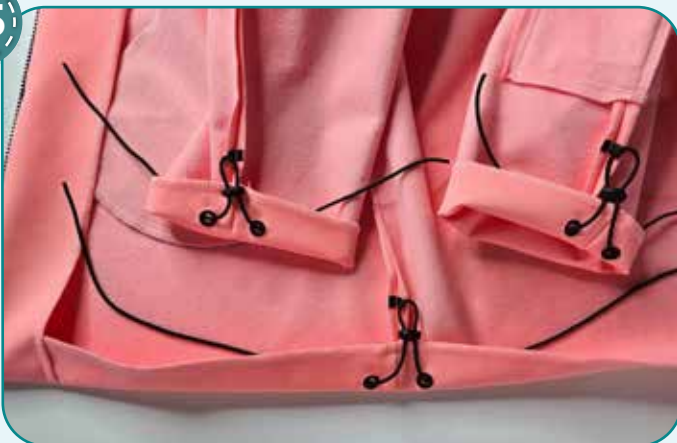


Скалываем куртку и подборты вдоль центральных срезов лицом к лицу. Стачиваем их прямой строчкой на расстоянии 10 мм от края. Строчку прокладываем со стороны полочки, чтобы она совпала со строчкой притачивания молнии.





75



Отмеряем шляпную резинку для рукавов и низа куртки длиной, указанной на выкройке. Вдеваем её сначала в хлястик (петлю), затем в фиксатор и в люверсы на подгибке низа. Резинку низа выводим аналогично (в отверстия в боковых швах).

76



Стачиваем резинки рукавов в кольцо, сшивая концы ручными стежками или на швейной машинке. Концы резинки низа фиксируем к припускам подбортов прямыми строчками.



77

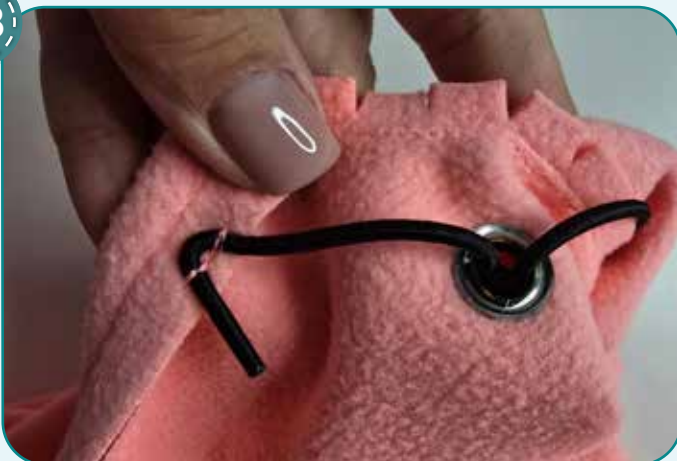


Отмеряем шляпную резинку капюшона длиной, указанной на выкройке. Выводим концы резинки с изнанки на лицо через люверсы, затем продеваем через фиксатор и заводим обратно внутрь капюшона.





78



2,5-3

Концы резинки капюшона фиксируем к припускам центральных срезов капюшона прямыми строчками.

79



2,5-3

Скалываем булавками припуски горловин куртки и обтачки с подбортами. Стачиваем их прямой строчкой на расстоянии 7 мм. Начинаем и заканчиваем строчку как можно ближе к молнии.



80



Надсекаем припуски каждые 15–20 мм, не доходя 1 мм до строчки.



81



2,5-3

Фиксируем край подгибки низа рукава булавками или замётываем. Шляпная резинка должна находиться внутри подгибки. Отстрачиваем низ прямой строчкой на расстоянии 35 мм от сгиба. Строчку начинаем с бокового шва: сначала отводим резинку и фиксатор за лапку, по окончании шва резинка и фиксатор оказываются перед лапкой. Аналогично обрабатываем второй рукав.

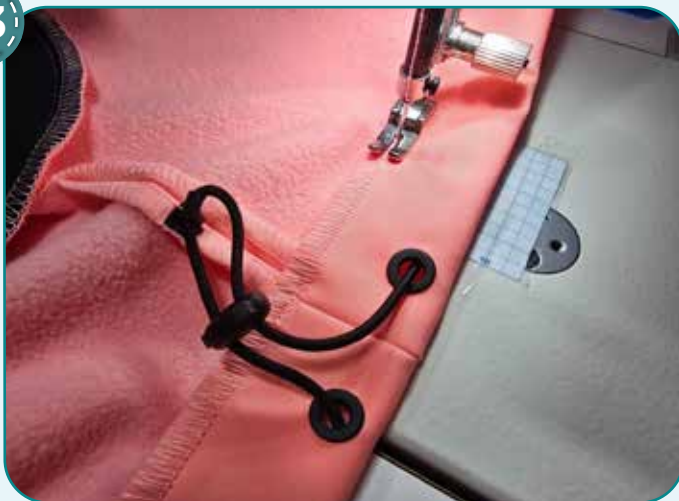
82



2,5-3

Отстрачиваем куртку с лицевой стороны одной непрерывной прямой строчкой вдоль низа, молнии и капюшона с лицевой стороны. Предварительно лучше сметать или сколоть капюшон и низ куртки. Строчку начинаем от одного бокового шва и заканчиваем у второго, чтобы шляпная резинка не попала в строчку. Вдоль низа и капюшона строчку прокладываем на расстоянии 35 мм от края, вдоль молнии на расстоянии 5 мм от шва притачивания.

83

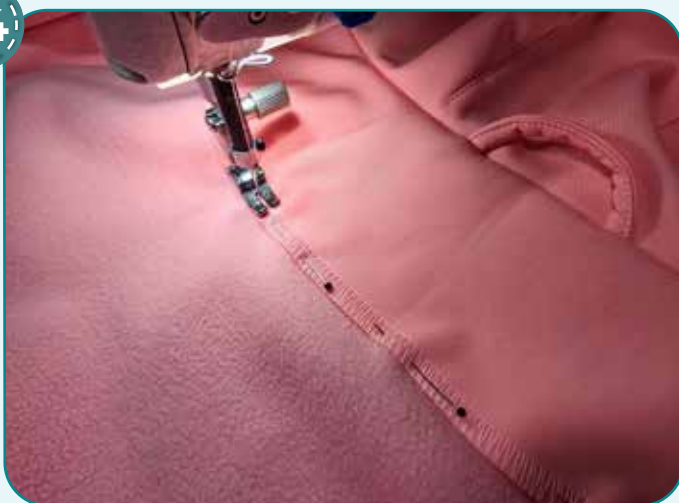


2,5-3

Отстрачиваем низ спинки куртки прямой строчкой на расстоянии 35 мм от края. Строчку прокладываем от одного бокового шва до другого. Концы строчки должны совпадать с концами предыдущего шва.



84



2,5-3

Расправляем обтачку горловины спинки, совмещаем плечевые швы, прикалываем или примётываем её к спинке. Притачиваем обтачку к спинке прямой строчкой на расстоянии 5 мм от края. Шов прокладываем от одного плечевого шва до другого. Утюжим.





85



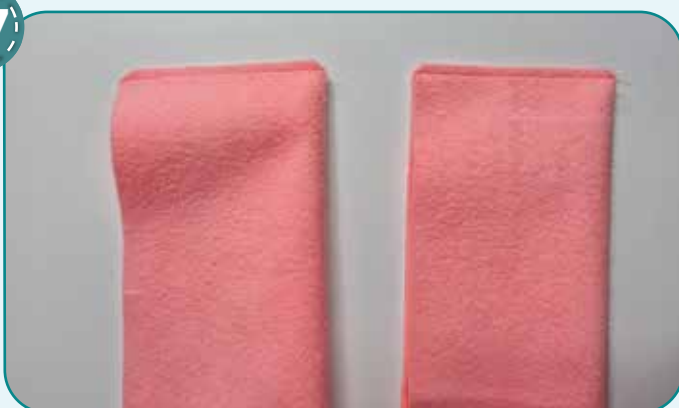
Расправляем подборты и карманы. Вручную или короткими прямыми строчками фиксируем карманы с подбортами в двух местах.

86



Складываем планку правой полочки пополам лицом внутрь вдоль длинных срезов. Стачиваем планку прямыми строчками вдоль коротких срезов на расстоянии 10 мм от края.

87

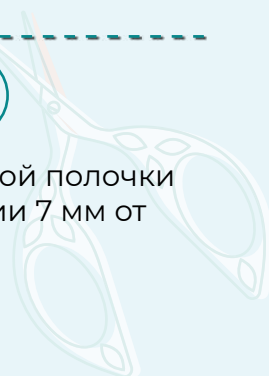


Срезаем уголки припусков. А также срезаем припуски до 3 мм. Выворачиваем планку на лицевую сторону.

88



Отстрачиваем планку правой полочки по периметру на расстоянии 7 мм от края.





89



На правой полочке размечаем линию на расстоянии 20 мм от молнии. К этой линии будем прикладывать срез ветрозащитного клапана. А на самом клапане размечаем линию притачивания на расстоянии 10 мм от среза.

90



Прикалываем планку правой полочки лицом к лицу полочки. Верхний край планки должен совпадать с верхним краем капюшона, а нижний – с нижним краем куртки.

91



Притачиваем планку прямой строчкой на расстоянии 10 мм от края планки по разметке.

92



Срезаем припуск ветрозащитного клапана до 4 мм.





93



2,5-3

Отгибаем планку правой полочки на молнию. Отстрачиваем его на расстоянии 7 мм от шва притачивания.

94



Переносим метки расположения кнопок на планку правой полочки. Пробиваем отверстия диаметром 1–2 мм с помощью пробойника или шила. Застёгиваем молнию и через отверстия размечаем местоположение ответных частей кнопок на левой полочке. Устанавливаем кнопки с помощью пресса.

95



Убираем оставшуюся наметку, срезаем и прячем концы ниток, ещё раз всё утюжим. Куртка готова!



Пошив брюк



1



2,5-3

Размечаем выточки на изнаночной стороне задних половин брюк. Сметываем или скалываем выточки, точно совмещая их стороны. Стачиваем выточки прямой строчкой по разметке.

2



Обрабатываем карманы на передних половинах брюк так же, как на полочках куртки (п. 4–20).

3



2,5-3

На передних половинах брюк с двух сторон закладываем по 2 складки, сгибы которых с лицевой стороны направлены вниз. Фиксируем их прямыми строчками на расстоянии 7 мм от края.





4



3

3-4

7

Обмётываем на оверлоке боковые и шаговые срезы передних и задних половин брюк.

5



↻

3-4

2,5-3

7

Скальваем переднюю и заднюю половины вдоль боковых и шаговых срезов. Стачиваем их прямой строчкой на расстоянии 10 мм от края. Таким же образом собираем вторую брючину.

6



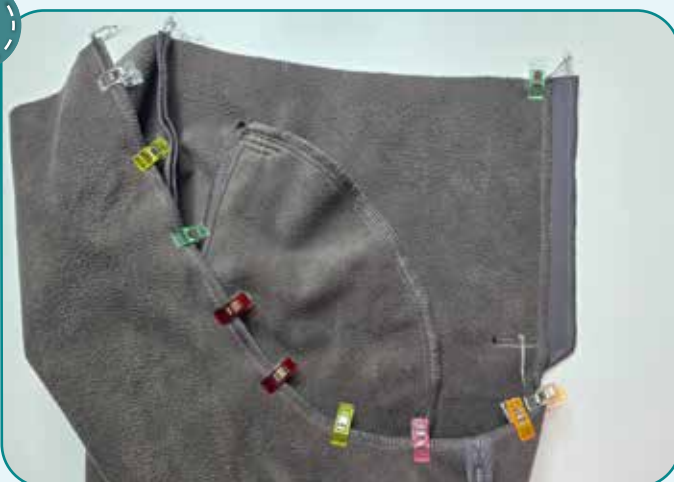
3

3-4

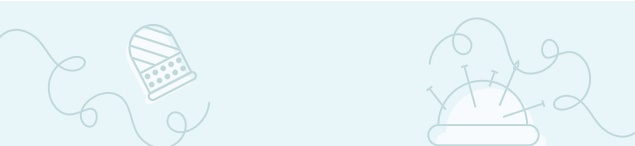
7

Срезаем гульфик левой брючины по разметке, перенесённой с выкройки. Обмётываем центральные срезы брюк на оверлоке.

7



Вкладываем левую часть брюк в правую лицевыми сторонами друг к другу. Скальваем булавками центральный шов, совмещая метки и шаговые швы.



8



Стачиваем центральный срез брюк прямой строчкой на расстоянии 10 мм от края. Строчку начинаем от метки окончания молнии.

9



Складываем откосок пополам лицевыми сторонами внутрь. Нижние срезы скалываем и стачиваем прямой строчкой на расстоянии 10 мм от края.

10



Срезаем уголки припусков. А также срезаем припуски до 3 мм.

11



Выворачиваем откосок на лицевую сторону. Длинные срезы обмётываем вместе на оверлоке. Нижние концы нитей завязываем и прячем в шов. Снова утюжим.



12



Подгибаем припуск левой половины гульфика на изнаночную сторону на 10 мм. К центральному срезу левой половины с изнаночной стороны прикладываем лицевой стороной молнию. Край молнии совмещаем с краем припуска. Нижний ограничитель молнии должен быть выше метки окончания на 3 мм. Примётываем или прикалываем молнию.

13



Прикладываем откосок к изнанке молнии лицом кверху, совмещая край молнии с открытыми срезами откоска. Верхние срезы брюк и откоска должны находиться на одном уровне. Примётываем откосок.

14

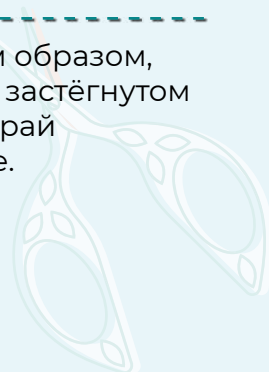


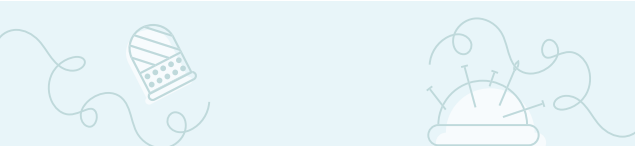
Притачиваем молнию и откосок прямой строчкой на расстоянии 1 мм от края центрального среза левой половины брюк.

15



Выкладываем брюки таким образом, как они будут находиться в застёгнутом состоянии. Примётываем край гульфика к левой половине.





16



Переворачиваем брюки на изнаночную сторону. Отгибаем откосок, открыв доступ к молнии. Прикалываем молнию к гульфику, не захватывая лицевую часть брюк.

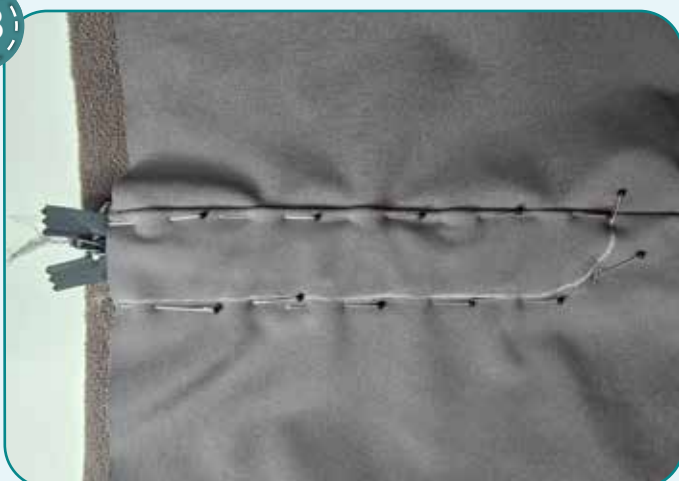
17



Притачиваем молнию к гульфику прямой строчкой на расстоянии 2 мм от края тесьмы молнии.

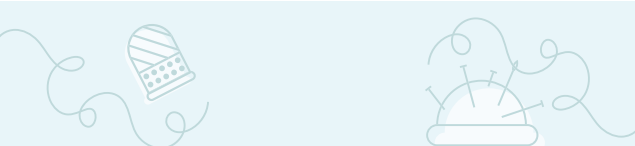


18



С лицевой стороны брюк размечаем линию отстрочки гульфика. Отгибаем и прикалываем откосок к левой половине брюк.





19



Отстрачиваем гульфик прямой строчкой по линии, не доходя около 20 мм до центрального шва. Следим, чтобы откосок не попал в шов.

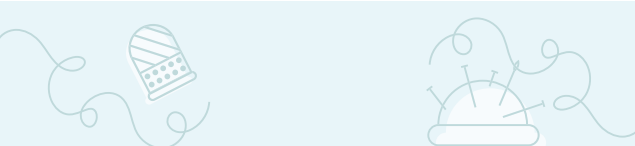


20



Расправляем откосок. Заканчиваем отстрочку гульфика, следим, чтобы строчка закончилась точно у конца предыдущей строчки, захватывая в шов откосок.





21



Вот так должна выглядеть молния брюк в готовом виде.

22



Одну из длинных сторон детали шлёвок обмётываем на оверлоке.

23



Складываем и примётываем деталь шлёвок в три сложения. Сторона, обмётанная на оверлоке, должна быть сверху. Отстрачиваем шлёвки с двух сторон на расстоянии 2 мм от края таким образом, чтобы все три слоя попали в шов. Сторона шлёвок без открытого среза будет лицевой.

24



Шлёвки разрезаем по разметке. Должно получиться 6 одинаковых деталей.

25



Пристрачиваем шлёвки вдоль верхнего среза брюк лицом к лицу, ориентируясь на разметку. Строчки прокладываем на расстоянии 7 мм от верхнего среза.

26



Обмётываем нижний срез пояса на оверлоке. Чтобы не ошибиться, который из длинных срезов необходимо обметать, можно сделать это после притачивания пояса (п. 27).

27



Прикалываем пояс к брюкам лицевыми сторонами друг к другу, совмещая метки. Пришиваем пояс прямой строчкой на расстоянии 10 мм от края.

28



Сгибаем пояс пополам лицевой стороной внутрь. Скалываем булавками боковые срезы, припуски подгибаем внутрь. Прошиваем боковые срезы пояса прямой строчкой на расстоянии 10 мм от края.



29



Срезаем уголки припусков. Пояс выворачиваем.

30



Примётываем свободный край пояса. Притачиваем свободный край пояса прямой строчкой с лицевой стороны таким образом, чтобы игла попадала ровно в шов притачивания пояса. Для притачивания можно использовать однорожковую лапку. Другой край пояса должен попадать в шов. Строчку прокладываем от одной метки вшивания резинки до другой.





31



Берем резинку шириной 40 мм, длина указана на выкройке пояса. С одной стороны пояса вдеваем резинку и фиксируем её конец булавками. Прокладываем фиксирующую резинку строчку поперёк пояса.



32



Натягиваем резинку до второй стороны пояса и также фиксируем булавками.

33



Фиксируем второй конец резинки прямой строчкой.



34



2,5-3

Равномерно натягивая резинку, прокладываем прямую строчку по середине пояса. Строчку начинаем и заканчиваем у швов фиксации концов резинки.



35



2,5-3

Отстрачиваем передние части пояса по периметру прямыми строчками на расстоянии 1 мм от края. Строчки начинаем и заканчиваем у швов фиксации концов резинки.

36



2,5-3

Подворачиваем свободные края шлёвок на 5 мм, совмещаем с верхним краем пояса и настрачиваем прямыми строчками на расстоянии 2 мм от сгиба.



37



2,5-3

Укладываем шлёвки ровно и настрачиваем вдоль нижнего края прямыми строчками на расстоянии 2 мм от сгиба.

38



На поясе брюк пробиваем отверстия диаметром 1-2 мм и устанавливаем кнопку.

39



3-4



7

Обмётываем низ брючин на оверлоке.

40



Устанавливаем люверсы, ориентируясь на разметку.

41



2,5-3

Пришиваем к брюкам петельки для фиксации резинки таким же образом как на куртке (п. 42).



42



2,5-3

Продеваем шляпную резинку, устанавливаем фиксаторы и сшиваем концы резинки, так же как в рукавах куртки (п. 75–76).

43



2,5-3

Фиксируем край подгибки низа брючины булавками или замётываем. Шляпная резинка должна находиться внутри подгибки. Отстрачиваем низ прямой строчкой на расстоянии 25 мм от сгиба. Строчку начинаем с бокового шва: сначала отводим резинку и фиксатор за лапку, по окончании шва резинка и фиксатор оказываются перед лапкой. Аналогично обрабатываем вторую брючину.

44



Убираем оставшуюся наметку, срезаем и прячем концы ниток. Брюки готовы!



ELINA PATYKOVA
ВЫКРОЙКИ

Костюм Софтшелл

Спасибо вам, что шьёте со мной и моей командой!
Делитесь вашими работами в наших группах.
До скорых встреч!

