

ELINA PATYKOVA
ВЫКРОЙКИ

Инструкция
по пошиву

Костюм Варёнка

#патыкова_варенкамужской



Уровень сложности



Для пошива нам понадобятся:



- футер 3-нитка микроначёс,
- кашкорсе,
- кулирка,
- дублерин,
- кантенбанд (долевик),
- разъёмная молния,
- резинка шириной 50 мм,
- шляпная резинка диаметром 3-4 мм,
- люверсы диаметром 8 мм – 4 шт.,
- люверсы диаметром 6 мм – 4 шт.,
- 2 шнура,
- 2 фиксатора с двумя отверстиями,
- атласная или киперная лента длиной 10 см,
- нитки в цвет ткани,
- иглы Jersey 90 или Stretch 90.

Если вы не уверены в посадке изделия, рекомендуется сначала отшить макет из недорогой ткани с похожими свойствами (эластичность, толщина, драпируемость).

Это позволит скорректировать длину, ширину и посадку изделия и сэкономить время.



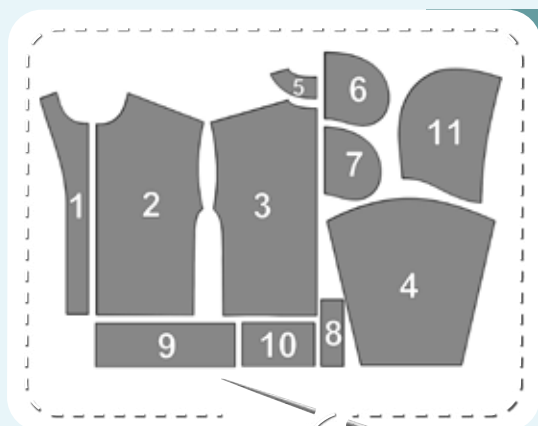
Расход ткани указан в аннотации к выкройке в соответствии с вашим размером. Необходимая длина резинки и длина молнии указаны на выкройке. Обратите внимание, что если ширина ткани отличается от указанной в таблице, то длина отреза будет другой. Отрез ткани обязательно продекатируйте: постирайте при температуре 40 градусов, затем отутюжьте. Приступаем к раскрою. Распечатываем и

склеиваем детали выкройки. При печати не забываем проверить размер тестового квадрата.

Раскладываем все детали на ткани, соблюдая направления долевых. Прикалываем их к ткани и аккуратно вырезаем по контуру. Не забываем, что припуски на выкройке уже учтены. Переносим все метки с выкройки на изнаночную сторону деталей.

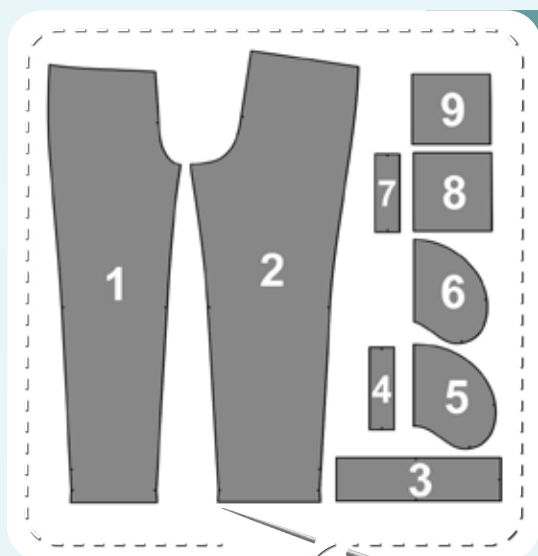


В результате у нас должны получиться



ДЕТАЛИ ТОЛСТОВКИ:

1. подборт – 2 детали из футера
2. полочка – 2 детали из футера
3. спинка – 1 деталь со сгибом из футера
4. рукав – 2 детали из футера
5. обтачка горловины спинки – 1 деталь со сгибом из футера
6. мешковина верхняя – 2 детали из футера
7. мешковина нижняя – 2 детали из футера
8. листочка – 2 детали из футера
9. пояс – 1 деталь со сгибом из кашкорсе
10. манжета рукава – 2 детали из кашкорсе
11. капюшон – 2 детали из футера и 2 детали из кулирки



ДЕТАЛИ БРЮК:

1. передняя половина - 2 детали из футера
2. задняя половина – 2 детали из футера
3. пояс – 1 деталь со сгибом из кашкорсе
4. листочка переднего кармана - 2 детали из футера
5. мешковина переднего кармана верхняя – 2 детали из футера
6. мешковина переднего кармана нижняя – 2 детали из футера
7. листочка заднего кармана - 1 деталь из футера
8. мешковина заднего кармана верхняя – 1 деталь из футера
9. мешковина заднего кармана нижняя – 1 деталь из футера

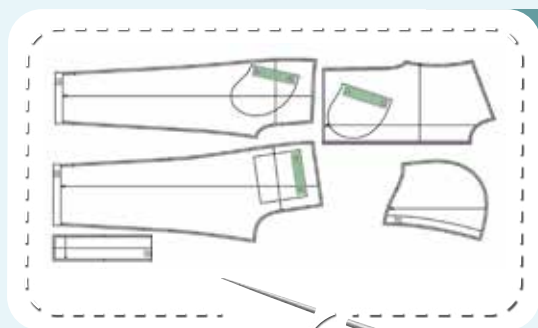


СХЕМА ДУБЛИРОВАНИЯ ДЕТАЛЕЙ:

- Зелёный – дублирин:
 - входы в карман на полочках, передних половинах брюк, задней правой половины брюк
 - область установки люверсов на деталях капюшона
 - область установки люверсов на поясе брюк, передних и задних половинах брюк
- Фиолетовый – кантенбанд (долевик):
 - центральный срез обеих полочек

Теперь можно приступить к пошиву

Условные обозначения:



прямая строчка



длина стежка
в миллиметрах (мм)



плоский шов



строчка зигзаг



ширина стежка
в миллиметрах (мм)



трёхступенчатый
зигзаг



однорожковая лапка
для притачивания
молнии



универсальная
лапка



лапка для притачива-
ния потайной молнии



закрепка
необходимо выполнить закрепку строчки и обрезать
концы нитей, для оверлочного и распошивального шва —
связать концы нитей и спрятать их в шов



лапка для
притачивания канта



3-ниточная
оверлочная строчка



4-ниточная
оверлочная строчка

ПРИМЕЧАНИЕ

А

4-ниточная оверлочная строчка

Если у вас нет оверлока, то заменяем эластичными швами, которые имеются на вашей швейной машине, либо зигзагом.

Б

3-ниточная оверлочная строчка

Если у вас нет оверлока, то заменяем псевдо-оверлочным швом, если такой имеется на вашей швейной машине, либо зигзагом.

В

плоский шов

Если у вас нет распошивальной машины, то можно выполнить: а) двойной иглой на швейной машине, б) декоративным эластичным швом на швейной машине; в) обметать срез оверлочным швом и отстрочить прямой строчкой.

ПОЛЕЗНЫЕ ССЫЛКИ

- ▶ [как купить выкройку](#)
- ▶ [как распечатать выкройку](#)
- ▶ [как собрать выкройку](#)
- ▶ [как склеить выкройку](#)

ПОШИВ ТОЛСТОВКИ



1



Проклеиваем дублирином вход в карман на полочках и места установки люверсов на капюшоне. Центральный срез обеих полочек проклеиваем кантенбандом (долевиком).

2



Листочку складываем пополам изнаночной стороной внутрь вдоль длинных сторон и приутюживаем.

3



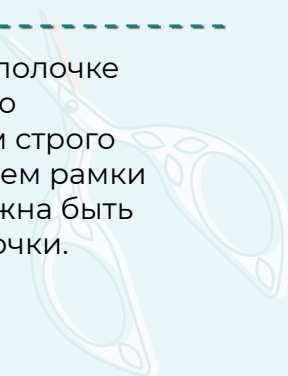
На лицевой стороне полочки размечаем местоположение кармана. От длинных линий размечаем параллельные линии прикладывания срезов листочки и мешковин на расстоянии 1 см. На листочке размечаем линию притачивания на расстоянии ширины листочки от сгиба (2,5 см).

4



Прикалываем листочку к полочке с лицевой стороны. Линию притачивания размещаем строго над соответствующим краем рамки на полочке. Листочка должна быть направлена к центру полочки.

5





5



2,5-3

Притачиваем листочку прямой строчкой по разметке.

6



Прикладываем верхнюю мешковину кармана к намеченной линии на полочке лицевыми сторонами друг к другу. Мешковина должна быть направлена в сторону бокового среза. Фиксируем мешковину булавками или примётываем.

7



2,5-3

Притачиваем верхнюю мешковину прямой строчкой по разметке. Строчки должны начинаться и заканчиваться на одном уровне. Убеждаемся, что расстояние между строчками равно ширине листочки от сгиба до строчки (2,5 см).

8



Поверх листочки прикалываем или примётываем нижнюю мешковину кармана (лицевой стороной к листочке). Срез совмещаем со срезами листочки. Мешковина должна быть направлена к центру.



9

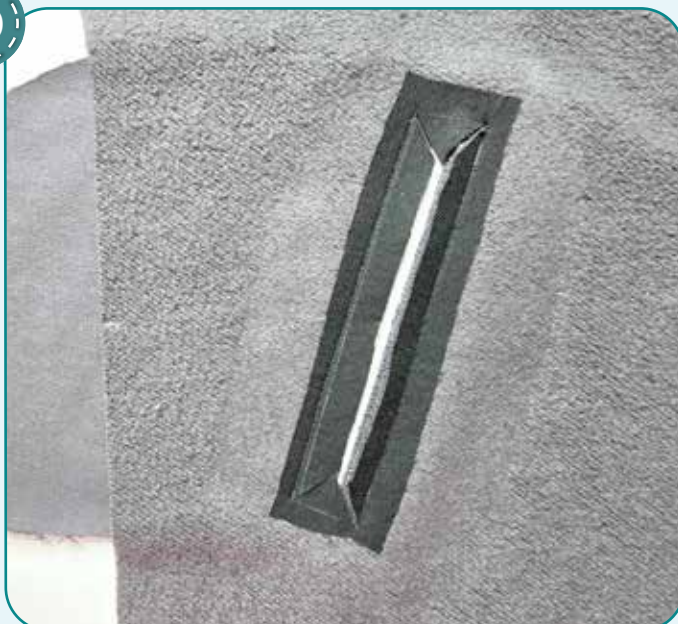


2,5-3

Притачиваем нижнюю мешковину прямой строчкой. Строчку прокладываем с изнаночной стороны полочки точно в строчку притачивания листочки.



10



Разрезаем ткань полочки между строчками, не доходя 15 мм до начала и конца швов притачивания. Надсекаем ткань наискосок точно к концам швов так, чтобы получились треугольники. Не прорежьте мешковины и листочку! Выворачиваем детали кармана на изнаночную сторону и приутюживаем.





11



4

2,5-3,5

7

Обмётываем на оверлоке верхнюю мешковину с одним из срезов рамки вместе. Утюжим.



12



Раскладываем на ровной поверхности деталь полочки лицевой стороной вверх, расправляем карман. Прикалываем булавками или примётываем косыми стежками листочку к верхней мешковине так, чтобы внешний край листочки совпадал со швом притачивания верхней мешковины, а концы строчек были на одном уровне.

13



↺

2,5-3

↺

↺

Подворачиваем треугольники внутрь. Отгибаем край полочки так, чтобы был виден треугольник. Примётываем или прикалываем, проверяем с лицевой стороны. Притачиваем треугольник к верхней мешковине и листочке. Концы строчек должны точно совпасть с концами швов притачивания мешковин. Аналогично притачиваем второй треугольник. Утюжим вход в карман.



14



2,5-3

Расправляем листочку и мешковину. Утюжим. Верхнюю мешковину отгибаем в сторону бокового среза. Отстрачиваем листочку с длинной стороны на расстоянии 1 мм от строчки притачивания. Следим, чтобы верхняя мешковина не попала в строчку.



15



2,5-3,5



7

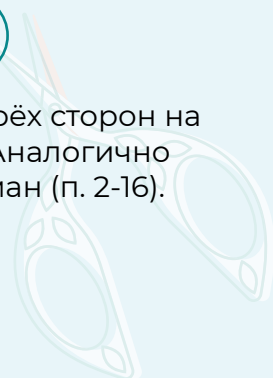
Скалываем обе мешковины булавками. Стачиваем на оверлоке по периметру. Утюжим карман.

16



2,5-3

Отстрачиваем листочку с трёх сторон на расстоянии 1 мм. Утюжим. Аналогично обрабатываем второй карман (п. 2-16).





17




4  2,5-3,5  7

Скальваем булавками полочки и спинку по плечевым срезам лицевыми сторонами друг к другу. Стачиваем их на оверлоке. Припуски швов заутюживаем на перед.

18





4  2,5-3,5  7

Вкальваем рукав в пройму лицом друг к другу, совмещая все метки. Втачиваем его на оверлоке. Припуски шва заутюживаем на рукав. То же самое повторяем со вторым рукавом.

19



4  2,5-3,5  7

Скальваем спинку с полочкой и рукав вдоль боковых срезов лицом к лицу. Стачиваем детали на оверлоке. Припуски шва втачивания рукава раскладываем в разные стороны, чтобы избежать излишнего утолщения. Припуски шва заутюживаем на полочки. Таким же образом стачиваем вторую сторону.

20



4  2,5-3,5  7

Стачиваем обтачку горловины спинки и подборты лицом к лицу вдоль плечевых срезов на оверлоке. Припуски заутюживаем на обтачку.



21



4

2,5-3,5

7

Внешние срезы обтачки и подбортов обмётываем на оверлоке. Утюжим.

22



Заутюживаем пояс пополам вдоль длинных сторон изнанкой внутрь.

23



4

2,5-3,5

7

Прикалываем пояс к низу полочек с обеих сторон (лицом к лицу). Притачиваем пояс по 70 мм с двух сторон на оверлоке. Припуски швов заутюживаем кверху.

24



Прикалываем булавками или примётываем одну из половинок молнии к полочке лицом друг к другу. Молнию вкалываем таким образом, чтобы она лежала ровно и не стягивала ткань. Нижний край молнии должен быть выше середины короткого среза пояса на 2 мм, верхний край – ниже

верхнего среза на 8 мм. При необходимости молнию укорачиваем (удаляем зубцы и ставим ограничитель, лишнюю тесьму отрезаем), кончик молнии подворачиваем.



25



2,5-3

Притачиваем молнию прямой строчкой с помощью однорожковой лапки на расстоянии 10 мм от края молнии. Если бегунок мешает проложить шов до конца: опускаем иглу, поднимаем лапку, перемещаем бегунок молнии и шьём дальше.



26



Застёгиваем молнию и отмечаем на второй её половинке шов притачивания пояса.

27



2,5-3

Примётываем или прикалываем вторую половинку молнии (лицом к лицу) к центральному срезу второй полочки. Очень точно совмещаем метку на молнии со швом притачивания пояса, а также нижний край молнии - с серединой бокового среза пояса. Притачиваем молнию прямой строчкой с помощью однорожковой лапки для притачивания молнии на расстоянии 10 мм от края, таким же образом, как её первую половинку. Застёгиваем молнию, убеждаемся, что швы притачивания пояса, верхние и нижние края совпадают, что молния лежит ровно, не волнами. Утюжим.



28



4

2,5-3,5

7

Скальваем нижние края подборта и пояса лицом к лицу. Стачиваем их на оверлоке.

29



Заутюживаем книзу 15 мм припуска (ближе к центральному срезу подборта), чтобы уменьшить толщину при притачивании подборта. Остальную часть припуска заутюживаем кверху.

30



↻

—

✂

—

2,5-3

Прикалываем подборт вдоль центрального среза лицевой стороной к молнии. Края пояса должны быть на одном уровне. Притачиваем прямой строчкой на расстоянии 10 мм от края. Строчку прокладываем со стороны полочки точно по строчке притачивания молнии. Выворачиваем и утюжим. Аналогично обрабатываем вторую сторону.





31



Прикалываем к низу толстовки сложенный пополам пояс, совмещая метки.

32



4

2,5-3,5

7

Притачиваем пояс на оверлоке, как можно ближе к молнии. Равномерно натягиваем пояс при притачивании, избегая растягивания низа толстовки. Шов заутюживаем кверху.





33



4

2,5-3,5

7

Стачиваем детали капюшона лицом к лицу на оверлоке. Припуски заутюживаем на правую половину. Аналогично обрабатываем детали подкладки капюшона.

34



4

2,5-3,5

7

Вкладываем подкладку капюшона в капюшон лицевыми сторонами друг к другу и скалываем булавками вдоль лицевого среза. Стачиваем их на оверлоке. Припуски шва заутюживаем на подкладку капюшона. Выворачиваем капюшон на лицо.

35



↻

2,5-3

↻

2,5-3

Отстрачиваем капюшон прямой строчкой на расстоянии 1 мм от шва стачивания со стороны подкладки. Приутюживаем край капюшона, образуя перекант на сторону подкладки.





36



Пробиваем отверстия под люверсы диаметром 3,5 мм с помощью пробойника или вырезаем с помощью ножниц. Устанавливаем люверсы с помощью пресса.

37



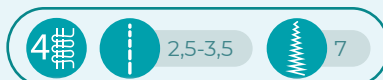
Отстрачиваем край капюшона прямой строчкой на расстоянии 30 мм от края. Утюжим.

38

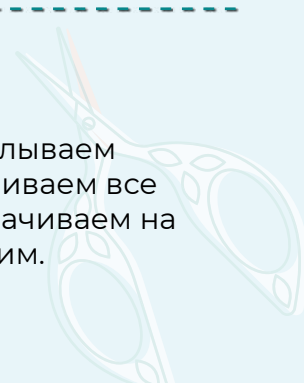


Прикалываем капюшон к горловине толстовки лицом к лицу, совмещая срезы. Края капюшона совмещаем со швами притачивания подбортов. Фиксируем края капюшона прямыми строчками на расстоянии 7 мм от срезов.

39



Поверх капюшона прикалываем подбortы и обтачку. Стачиваем все слои на оверлоке. Выворачиваем на лицевую сторону и утюжим.



40







 2,5-3

Расправляем обтачку горловины спинки, совмещаем плечевые швы, прикалываем или примётываем её к спинке. Притачиваем обтачку к спинке прямой строчкой на расстоянии 5 мм от края. Шов прокладываем от одного плечевого шва до другого. Утюжим.



41







 2,5-3

Отстрачиваем молнию на расстоянии 5 мм от края. Утюжим.





42



2,5-3

Расправляем подборты и карманы. Вручную или короткими прямыми строчками фиксируем карманы с подбортами в двух местах.

43



2,5-3,5



7

Складываем манжеты пополам лицом внутрь и скалываем булавками вдоль коротких срезов. Стачиваем их на оверлоке.

44

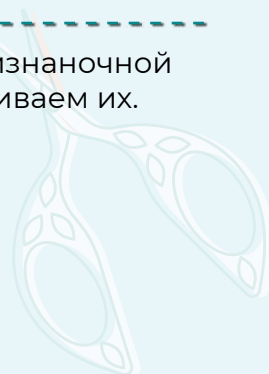


Чтобы избежать излишнего утолщения при притачивании манжет, концы припусков заутюживаем в разные стороны.

45

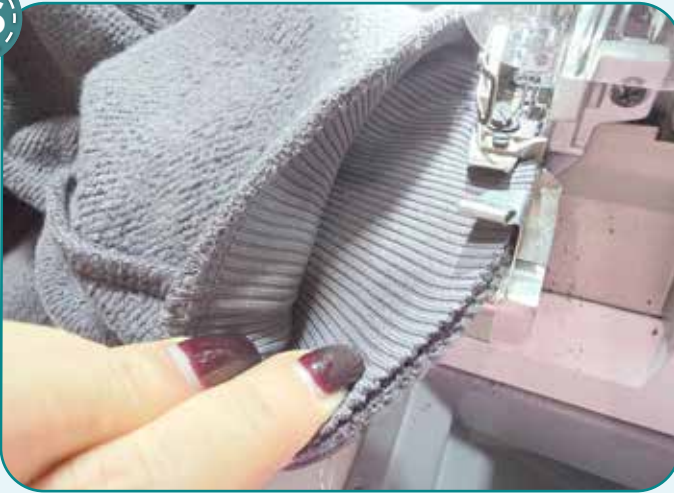


Согнув манжеты пополам изнаночной стороной внутрь, приутюживаем их.





46



4

2,5-3,5

7

7

Совмещая шов манжеты и боковой шов рукава, притачиваем манжету на оверлоке. Равномерно натягиваем манжету при притачивании, избегая растягивания низа рукава. Так же пришиваем вторую манжету. Швы утюжим кверху.



47



Вдеваем шнурок, убираем оставшуюся нямётку, срезаем и прячем концы ниток, ещё раз всё утюжим. Толстовка готова!

Пошив брюк



1



Проклеиваем дублирином входы в карман и места установки люверсов на поясе, передних и задних половинах брюк.

2



Листочку переднего кармана складываем пополам изнаночной стороной внутрь вдоль длинных сторон и приутюживаем.

3



На лицевой стороне передней половины размечаем местоположение кармана. Посередине рамки размечаем параллельную линию прикладывания срезов листочки и мешковин. На листочке размечаем линию притачивания на расстоянии ширины листочки от сгиба (2 см).

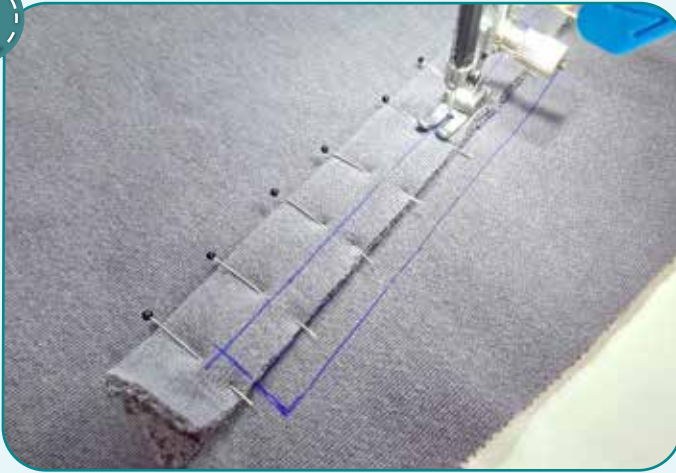
4



Прикалываем листочку к передней половине с лицевой стороны. Линию притачивания размещаем строго над соответствующим краем рамки. Листочка должна быть направлена к центру детали.



5



2,5-3

Притачиваем листочку прямой строчкой по разметке.



6



Прикалываем верхнюю мешковину переднего кармана к передней половине лицом к лицу. Срез совмещаем с разметкой. Мешковина должна быть направлена в сторону бокового среза. Размечаем линию притачивания мешковины на расстоянии ширины листочки (2 см).

7



2,5-3

Притачиваем верхнюю мешковину прямой строчкой по разметке. Строчки должны начинаться и заканчиваться на одном уровне. Убеждаемся, что расстояние между строчками равно ширине листочки от сгиба до строчки (2 см).

8







 2,5-3

Поверх листочки прикалываем или примётываем нижнюю мешковину переднего кармана (лицевой стороной к листочке). Срез совмещаем со срезами листочки. Мешковина должна быть направлена к центру. Притачиваем нижнюю мешковину прямой строчкой. Строчку прокладываем с изнаночной стороны передней половины точно в строчку притачивания листочки.

9




Разрезаем ткань передней половины между строчками, не доходя 15 мм до начала и конца швов притачивания. Надсекаем ткань наискосок точно к концам швов так, чтобы получились треугольники. Не прорежьте мешковины и листочку! Выворачиваем детали кармана на изнаночную сторону и приутюживаем.

10





 2,5-3,5
 
 7

Обмётываем на оверлоке верхнюю мешковину с одним из срезов рамки вместе. Утюжим.

11







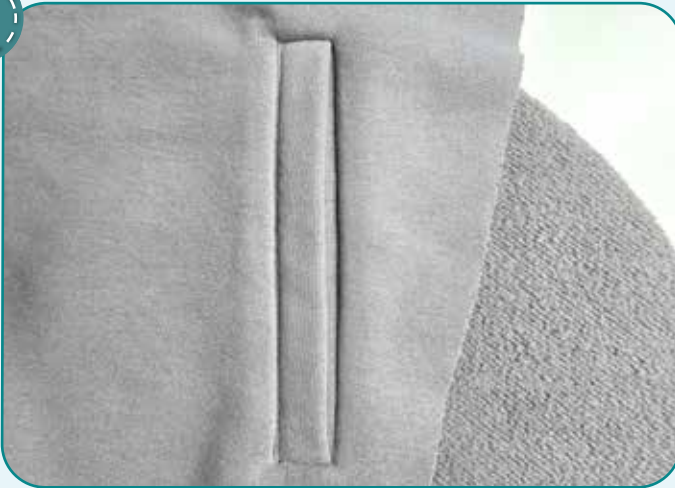
 2,5-3

Раскладываем на ровной поверхности деталь передней половины лицевой стороной вверх, расправляем карман. Прикалываем булавками или примётываем косыми стежками листочку к верхней мешковине так, чтобы внешний край листочки совпадал со швом притачивания верхней

мешковины, а концы строчек были на одном уровне. Подворачиваем треугольники внутрь. Отгибаем край передней половины так, чтобы был виден треугольник. Примётываем или прикалываем, проверяем с лицевой стороны. Притачиваем треугольник к верхней мешковине и листочке. Концы строчек должны точно совпасть с концами швов притачивания мешковин. Аналогично притачиваем второй треугольник. Утюжим вход в карман.

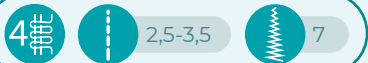


12



Расправляем листочку и мешковину. Утюжим. Верхнюю мешковину отгибаем в сторону бокового среза. Отстрачиваем листочку с длинной стороны на расстоянии 1 мм от строчки притачивания. Следим, чтобы верхняя мешковина не попала в строчку.

13



Скалываем обе мешковины булавками. Стачиваем на оверлоке по периметру. Утюжим карман.

14

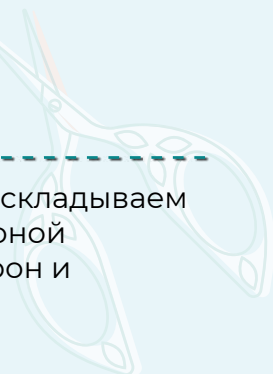


Отстрачиваем листочку с трёх сторон на расстоянии 1 мм. Утюжим. Аналогично обрабатываем второй карман (п. 2-14).

15



Листочку заднего кармана складываем пополам изнаночной стороной внутрь вдоль длинных сторон и приутюживаем.





16



На лицевой стороне правой задней половины размечаем местоположение кармана. Посередине рамки размечаем параллельную линию прикладывания срезов листочки и мешковин. На листочке размечаем линию притачивания на расстоянии ширины листочки от сгиба (2 см).

17



Прикалываем листочку к правой задней половине с лицевой стороны. Линию притачивания размещаем строго над соответствующим краем рамки. Листочка должна быть направлена к низу детали.

18



Притачиваем листочку прямой строчкой по разметке.

19



Прикалываем верхнюю мешковину заднего кармана к правой задней половине лицом к лицу. Срез совмещаем с разметкой. Мешковина должна быть направлена вверх. Размечаем линию притачивания мешковины на расстоянии ширины листочки (2 см).

20



Притачиваем верхнюю мешковину прямой строчкой по разметке. Строчки должны начинаться и заканчиваться на одном уровне. Убеждаемся, что расстояние между строчками равно ширине листочки от сгиба до строчки (2 см).



21



2,5-3

Поверх листочки прикалываем или примётываем нижнюю мешковину заднего кармана (лицевой стороной к листочке). Срез совмещаем со срезами листочки. Мешковина должна быть направлена к низу. Притачиваем нижнюю мешковину прямой строчкой. Строчку прокладываем с изнаночной стороны задней половины точно в строчку притачивания листочки.



22



Разрезаем ткань задней половины между строчками, не доходя 15 мм до начала и конца швов притачивания. Надсекаем ткань наискосок точно к концам швов так, чтобы получились треугольники. Не прорежьте мешковину и листочку! Выворачиваем детали кармана на изнаночную сторону и приутюживаем.

23

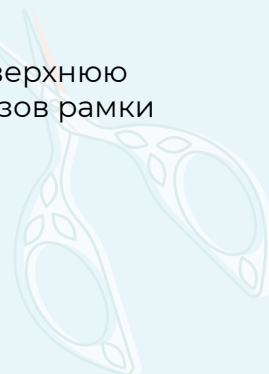


2,5-3,5

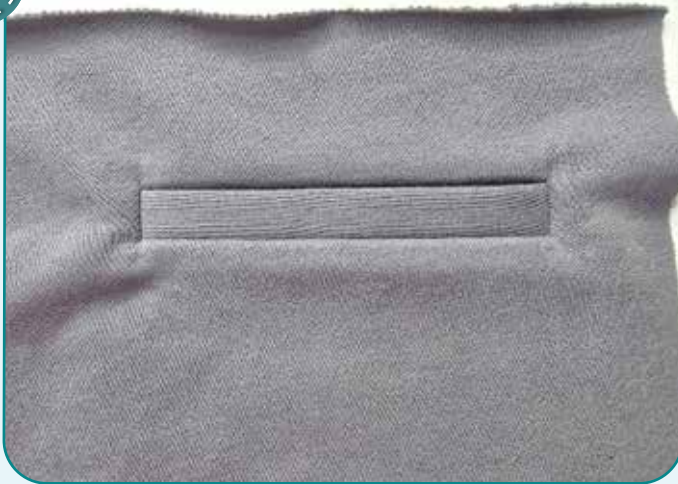


7

Обмётываем на оверлоке верхнюю мешковину с одним из срезов рамки вместе. Утюжим.



24



2,5-3

Раскладываем на ровной поверхности деталь правой задней половины лицевой стороной вверх, расправляем карман. Прикалываем булавками или примётываем косыми стежками листочку к верхней мешковине так, чтобы внешний край листочки совпадал со швом притачивания верхней мешковины, а концы строчек были на одном уровне. Подворачиваем треугольники внутрь. Отгибаем край передней половины так, чтобы был виден треугольник. Примётываем или

прикалываем, проверяем с лицевой стороны. Притачиваем треугольник к верхней мешковине и листочке. Концы строчек должны точно совпасть с концами швов притачивания мешковин. Аналогично притачиваем второй треугольник. Утюжим вход в карман.

25



2,5-3

Расправляем листочку и мешковину. Утюжим. Верхнюю мешковину отгибаем кверху. Отстрачиваем листочку с длинной стороны на расстоянии 1 мм от строчки притачивания. Следим, чтобы верхняя мешковина не попала в строчку.

26



2,5-3,5



7

Скалываем обе мешковины булавками. Стачиваем на оверлоке по периметру. Утюжим карман.



27



2,5-3

Отстрачиваем листочку с трёх сторон на расстоянии 1 мм. Утюжим.

28



2,5-3

С изнаночной стороны задней половины брюк (на уровне метки) притачиваем петельку из киперной или атласной ленты для фиксации шляпной резинки (сгиб петельки направлен от бокового среза). Строчку прокладываем на расстоянии 7 мм от среза. Длина готовой петельки должна быть около 7 мм.

29



7

2,5-3,5

Скалываем переднюю и заднюю половины брюк вдоль бокового и шагового срезов лицевой стороной внутрь. Стачиваем их на оверлоке. Припуски бокового и шагового швов заутюживаем на переднюю половинку брюк. Таким же образом обрабатываем детали второй брючины (п.28-29).

30



7

2,5-3,5

Вкладываем правую половинку брюк в левую лицевыми сторонами друг к другу. Скалываем булавками центральный срез, при этом припуски шаговых швов раскладываем в разные стороны, чтобы избежать излишней толщины. Стачиваем брючины на оверлоке. Шов заутюживаем на левую сторону.

31



Пробиваем на поясе отверстия под люверсы диаметром 3,5 мм с помощью пробойника или вырезаем с помощью ножниц. Устанавливаем люверсы диаметром 8 мм с помощью пресса.

32



4



2,5-3,5



7

Стачиваем пояс в кольцо на оверлоке, предварительно сколов боковой срез булавками.

33



Концы припусков шва заутюживаем в разные стороны. Складываем пояс пополам изнаночной стороной внутрь и утюжим.

34



2,5-3

Отмеряем резинку шириной 50 мм и длиной, указанной на выкройке пояса брюк. Стачиваем резинку в кольцо прямой строчкой или зигзагом.

35



Резинку делим на 4 равных части, отмечаем деления булавками. Вкладываем резинку внутрь пояса, совмещаем метки на резинке с метками на поясе и скалываем в этих местах булавками. Чтобы избежать лишних утолщений, не совмещайте швы стачивания резинки и пояса.

36



Выворачиваем брюки на изнаночную сторону, вкладываем в них пояс с резинкой. Прикалываем пояс к верхнему срезу брюк (лицевыми сторонами друг к другу), совместив шов пояса с задним центральным швом брюк, центр пояса - с передним центральным швом, метки - с боковыми швами.

37



4

2,5-3,5

7

Притачиваем пояс на оверлоке. Равномерно натягиваем резинку и пояс, избегая растяжения верхнего среза брюк. Шьём очень медленно. Когда растягиваем резинку, иглы оверлока должны быть в крайнем нижнем положении. Концы нитей связываем и прячем в шов. Припуски шва заутюживаем вниз.



ПРИМЕЧАНИЕ. Резинка должна быть шириной 50 мм и притачиваться к брюкам одновременно с поясом. Но если вы не уверены в длине резинки или сомневаетесь, что оверлок справится с большой толщиной, то используйте резинку шириной 40 мм. В таком случае, втачайте пояс без резинки (обязательно оставьте отверстие для вдевания резинки), а затем вденьте резинку и стачайте её в кольцо.

ПРИМЕЧАНИЕ. На этом этапе рекомендуется сделать примерку и оценить посадку, длину, свободу прилегания. Учитывайте при примерке ширину подгибки. Также необходимо оценить, насколько пояс брюк будет комфортен в носке.



38



4

2,5-3,5

7

Обмётываем нижние срезы брючин на оверлоке. Утюжим.

39



Пробиваем на брючинах отверстия под люверсы диаметром 3 мм с помощью пробойника или вырезаем с помощью ножниц. Устанавливаем люверсы диаметром 6 мм с помощью пресса. Вместо люверсов можно выметать и пробить петли, как под пуговицы, длиной 6 мм.

40



Заутюживаем низ брючин на изнаночную сторону на 3 см. Отмеряем шляпную резинку длиной, указанной на выкройке. Вдеваем её сначала в петлю, затем в фиксатор и в люверсы.

41



Стачиваем резинку в кольцо, вручную сшив её концы.



42



2,5-3

Подгибаем низ брючины на изнаночную сторону на 3 см. Можно заметать край изделия. Шляпная резинка должна находиться внутри подгибки. Отстрачиваем низ прямой строчкой на расстоянии 2,5 см от края. Строчку начинаем с бокового шва: сначала отводим резинку и фиксатор за лапку. По окончании шва резинка и фиксатор оказываются перед лапкой. Утюжим.

43



Вдеваем шнурок, убираем оставшуюся наметку, срезаем и прячем концы ниток, ещё раз всё утюжим. Брюки готовы!



ELINA PATYKOVA
ВЫКРОЙКИ

Костюм Варёнка

Спасибо вам, что шьёте со мной и моей командой!
Делитесь вашими работами в наших группах.
До скорых встреч!

