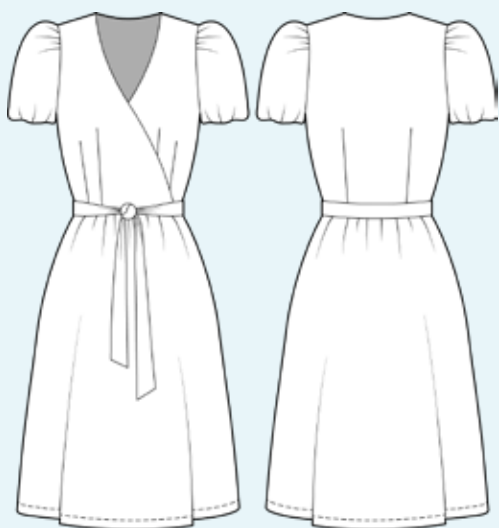


ELINA PATYKOVA
ВЫКРОЙКИ

Инструкция
по пошиву

Платье Шитьё

#патыкова_платьешитье



Уровень сложности



Для пошива нам понадобятся:



- хлопок шитьё,
- подкладочная ткань (штапель, батист),
- потайная молния 35 см,
- резинка шириной 6 мм,
- 1 пришивная кнопка,
- формбанд (полоска из флизелина, скроенная по косой, с цепным швом по центру),
- нитки в цвет ткани,
- иглы Universal 70.

Если вы не уверены в посадке изделия, рекомендуется сначала отшить макет из недорогой ткани с похожими свойствами (эластичность,

толщина, драпируемость). Это позволит скорректировать длину, ширину, посадку изделия и сэкономить время.

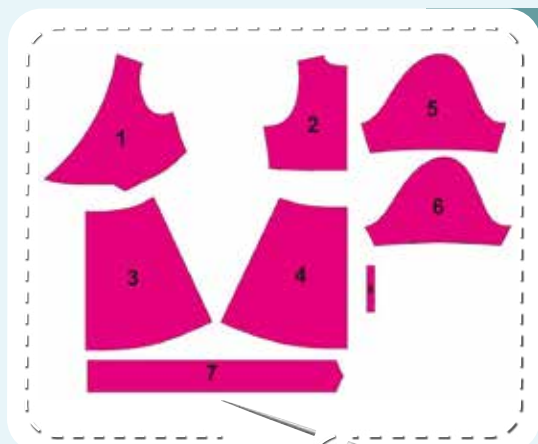


Расход ткани указан в аннотации к выкройке в соответствии с вашим размером. Длина молнии указана на выкройке. Обратите внимание, что если ширина ткани отличается от указанной в таблице, то длина отреза будет другой. Отрез ткани обязательно продекатировать: постирать при температуре 30 градусов, затем отутюжить. Приступаем к раскрою. Распечатываем

и склеиваем детали выкройки. При печати не забываем проверить размер тестового квадрата. Раскладываем все детали на ткани, соблюдая направления долевых. Прикалываем их к ткани и аккуратно вырезаем по контуру. Не забываем, что припуски на выкройке уже учтены. Переносим все метки с выкройки на изнаночную сторону деталей.



В результате у нас должны получиться



ДЕТАЛИ ПЛАТЬЯ:

1. полочка – 2 детали из шитья и 2 детали из подкладочной ткани
2. спинка – 1 деталь со сгибом из шитья и 1 деталь со сгибом из подкладочной ткани
3. юбка полочки – 1 деталь со сгибом из шитья и 1 деталь со сгибом из подкладочной ткани
4. юбка спинки – 1 деталь со сгибом из шитья и 1 деталь со сгибом из подкладочной ткани
5. рукав – 2 детали из шитья
6. подкладка рукава – 2 детали из подкладочной ткани
7. пояс – 1 деталь со сгибом из шитья
8. шлёвки – 1 деталь из шитья

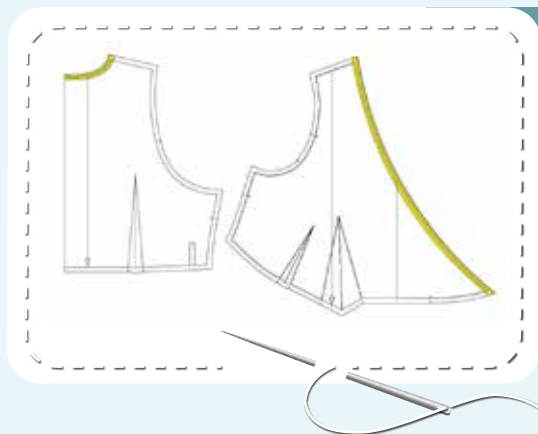


СХЕМА ДУБЛИРОВАНИЯ ДЕТАЛЕЙ:

- Жёлтый – формбанд (полоска из флизелина, скроенная по косой, с цепным швом по центру):
 - подкладка деталей полочки и спинки вдоль горловины и декольте.

Теперь можно приступить к пошиву

Условные обозначения:



прямая строчка



длина стежка
в миллиметрах (мм)



плоский шов



строчка зигзаг



ширина стежка
в миллиметрах (мм)



трёхступенчатый
зигзаг



однорожковая лапка
для притачивания
молнии



универсальная
лапка



лапка для притачива-
ния потайной молнии



закрепка
необходимо выполнить закрепку строчки и обрезать
концы нитей, для оверлочного и распошивального шва —
связать концы нитей и спрятать их в шов



лапка для
притачивания канта



3-ниточная
оверлочная строчка



4-ниточная
оверлочная строчка

ПРИМЕЧАНИЕ

А

4-ниточная оверлочная строчка

Если у вас нет оверлока, то заменяем эластичными швами, которые имеются на вашей швейной машине, либо зигзагом.

Б

3-ниточная оверлочная строчка

Если у вас нет оверлока, то заменяем псевдо-оверлочным швом, если такой имеется на вашей швейной машине, либо зигзагом.

В

плоский шов

Если у вас нет распошивальной машины, то можно выполнить: а) двойной иглой на швейной машине, б) декоративным эластичным швом на швейной машине; в) обметать срез оверлочным швом и отстрочить прямой строчкой.

ПОЛЕЗНЫЕ ССЫЛКИ

- ▶ [как купить выкройку](#)
- ▶ [как распечатать выкройку](#)
- ▶ [как собрать выкройку](#)
- ▶ [как склеить выкройку](#)

Пошив платья



1



Проклеиваем формбандом (полоска из флизелина, скроенная по косой, с цепным швом по центру) подкладку деталей полочки и спинки вдоль горловины и декольте.

2



Размечаем вытачки на изнаночной стороне полочки.

3



2,5-3

Скалываем вытачки, точно совмещая их стороны. Стачиваем вытачки прямой строчкой по разметке. Заутюживаем их к центру.



ПРИМЕЧАНИЕ. Если опыта недостаточно, лучше перед всеми операциями выполнять ручную сметку.



4



Аналогично стачиваем вытачки спинки и второй полочки (п.2-3).

5



Скальваем полочки и спинку вдоль плечевых срезов лицом к лицу. Стачиваем детали прямыми строчками на расстоянии 10 мм от края.

6



Обмётываем припуски вместе оверлочным швом. Заутюживаем их на полочки.

7



Таким же образом собираем подкладку лифа (п. 2-6).





8

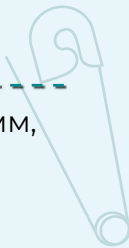


Скальваем лиф и подкладку лифа лицом к лицу вдоль горловины и декольте. Стачиваем их прямой строчкой на расстоянии 7 мм от края.

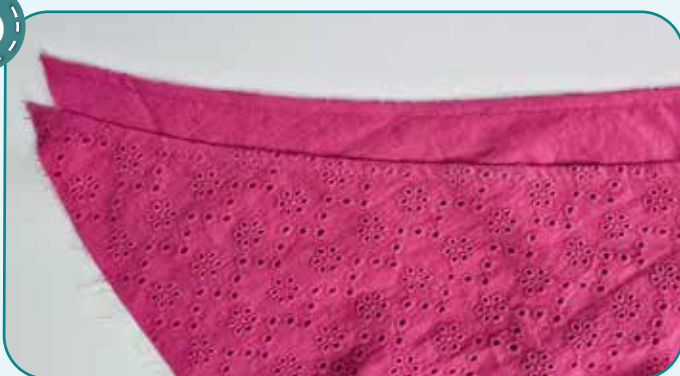
9



Надсекаем припуски каждые 15-20 мм, не доходя 1 мм до строчки.

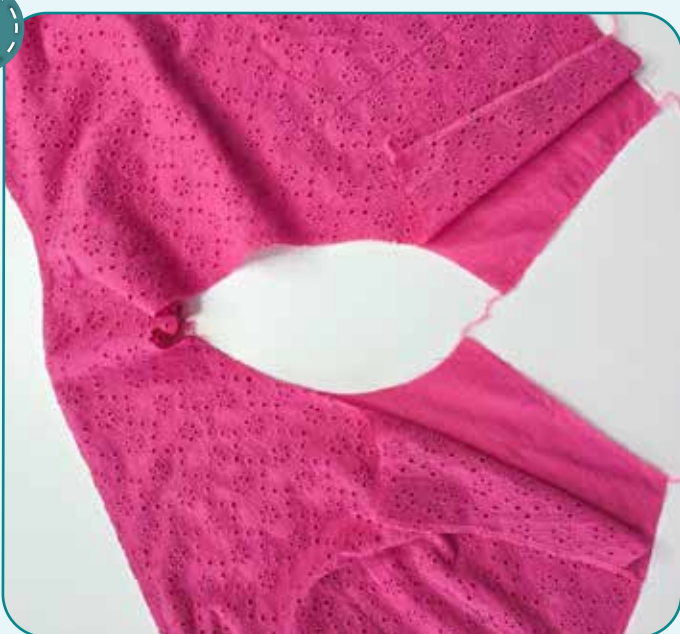


10



Выворачиваем лиф на лицевую сторону. Приутюживаем, образуя перекант на сторону подкладки. Отстрачиваем горловину и декольте прямой строчкой на расстоянии 7 мм от края. Снова утюжим.

11



Обмётываем на оверлоке срезы левого бокового шва лифа и подкладки. Утюжим.





12



Скальваем левую полочку и спинку вдоль левых боковых срезов лицом к лицу. Стачиваем прямой строчкой на расстоянии 10 мм от края. Шов прокладываем от проймы до метки начала молнии.

13



Скальваем правую полочку и спинку вдоль правых боковых срезов лицом к лицу. Стачиваем прямой строчкой на расстоянии 10 мм от края.

14



Таким же образом стачиваем боковые срезы подкладки лифа (п. 12-13).

15



Припуски левых швов лифа и подкладки разутюживаем.





16



Припуски правых боковых швов лифа и подкладки обмётываем вместе на оверлоке. Боковой шов лифа заутюживаем на спинку, а боковой шов подкладки – на полочку.

17



Нижние срезы лифа и подкладки лифа обмётываем на оверлоке примерно на 8 см от левых боковых срезов. Утюжим.

18



Обмётываем левый боковой срез юбки спинки от талии и на 6 см ниже метки окончания молнии. Таким же образом обмётываем левый боковой срез подкладки юбки полочки. Утюжим.

19



Скалываем юбки полочки и спинки лицом к лицу вдоль боковых срезов. Правый боковой срез юбки стачиваем прямой строчкой на расстоянии 10 мм от края вдоль всей длины. Левый боковой срез стачиваем от метки окончания молнии до нижнего среза.



20



Начинаем обмётывать левый боковой срез юбки полочки от верхнего среза. Через 5 см после метки окончания молнии обмётываем боковые припуски юбок спинки и полочки вместе. Обмётанные вместе припуски заутюживаем на юбку полочки, а далее разутюживаем.

21



Припуски правого бокового шва юбки обмётываем вместе на оверлоке. Заутюживаем их на юбку полочки.

22



Стачиваем подкладку юбки (п. 19).

23



Обмётываем припуски боковых швов подкладки юбки аналогично самой юбке. Припуски заутюживаем на спинку.





24



Один из длинных срезов детали шлёвок обмётываем на оверлоке. Утюжим.

25



Складываем и заутюживаем деталь шлёвок в три сложения. Сторона, обмётанная на оверлоке, должна быть сверху. Можно её приклеить клеевой паутинкой.

26



Отстрачиваем деталь шлёвок с двух сторон на расстоянии 2 мм от края таким образом, чтобы все три слоя попали в шов. Утюжим. Сторона шлёвок без открытого среза будет лицевой.

27



Разрезаем деталь шлёвок пополам.

28



Пристрачиваем шлёвки вдоль верхнего среза юбки лицом к лицу, ориентируясь на разметку. Строчки прокладываем на расстоянии 7 мм от верхнего среза.

29



Верхние срезы юбки и подкладки юбки обмётываем на оверлоке примерно на 8 см от левых боковых срезов. Утюжим.



30



2,5-3

Скальываем лиф и юбку лицом к лицу около 8 см в обе стороны от левого бокового шва. Стачиваем детали двумя прямыми строчками длиной 6 см. Швы прокладываем на расстоянии 10 мм от края.

31



Припуски разутюживаем.

32



Утюжим молнию с паром. Прикладываем одну из сторон раскрытой потайной молнии к левому боковому срезу спинки лицевыми сторонами друг к другу. Бегунок должен быть расположен внизу в расстегнутом состоянии. Примётываем молнию от верхней до нижней метки, совмещая края. Примётывая, аккуратно совмещаем ткань, не натягиваем и не собираем, чтобы молния лежала ровно, без образования складок и волн.

33



2,5-3

Притачиваем прямой строчкой с помощью лапки для притачивания потайной молнии точно от метки до метки.





34



Застёгиваем молнию, убеждаемся, что она застёгивается легко. Отмечаем на второй половинке шов притачивания юбки, метки начала и окончания молнии.

35



Примётываем вторую половинку молнии к левому боковому срезу полочки лицевыми сторонами друг к другу, точно совмещая метки на молнии со швом, метками начала и окончания молнии. Притачиваем прямой строчкой с помощью лапки для притачивания потайной молнии. Застёгиваем, убеждаемся, что молния легко застёгивается, лежит ровно, швы совпадают. Утюжим.



36



Если молния слишком длинная, то срезаем хвостик ниже меток конца притачивания на 5 см. Отрезаем спираль молнии ниже 2 см от меток конца притачивания молнии.

37



Хвостики молнии из тесьмы заутюживаем наискосок кверху поочередно. Свободные концы подворачиваем и заутюживаем под края тесьмы молнии. Фиксируем хвостики молнии с тесьмой прямыми строчками на расстоянии 2 мм от края.



38



2,5-3

Скальваем подкладки лифа и юбки лицом к лицу около 8 см в обе стороны от левого бокового шва. Стачиваем детали двумя прямыми строчками длиной 6 см. Швы прокладываем на расстоянии 10 мм от края. Припуски разутюживаем.

39



Прикалываем левый боковой срез подкладки полочки лицом к молнии и боковому срезу платья, совмещая талиевые швы, метки начала и окончания молнии.

40



2,5-3

Притачиваем левый боковой срез подкладки полочки с помощью однорожковой лапки для притачивания молнии. Строчку прокладываем на расстоянии 8 мм от края. Если бегунок мешает проложить шов до конца: опускаем иглу, поднимаем лапку, перемещаем бегунок молнии и шьем дальше. Таким же образом притачиваем левый боковой срез подкладки спинки. Расстёгиваем и застёгиваем молнию, чтобы убедиться, что молния легко расстёгивается. Утюжим.





41



2,5-3

Совмещаем срезы лифа и подкладки, скалываем их. Скалываем полочки друг с другом, совмещая метки и центры. Правую часть лифа переда размещаем поверх левой. Фиксируем их прямой строчкой на расстоянии 7 мм от края.

42



2,5-3

Прикалываем лиф к юбке лицом к лицу, совмещая боковые швы, центры и метки. Затем прикалываем подкладку юбки лицом к подкладке лифа, совмещая метки и швы. Стачиваем лиф, юбку и подкладку юбки прямой строчкой на расстоянии 10 мм от края. Начало и конец строчки должны совпадать с ранее проложенными строчками (п.30 и 38).





43



3



3-4



7

Обмётываем припуски на оверлоке вместе, перекрывая примерно на 2 см ранее сделанную обмётку (п. 17 и 29). Припуски заутюживаем к низу.



44



2,5-3

Совмещаем проймы лифа и подкладки лифа. Фиксируем их друг с другом прямой строчкой на расстоянии 7 мм от края. Утюжим.

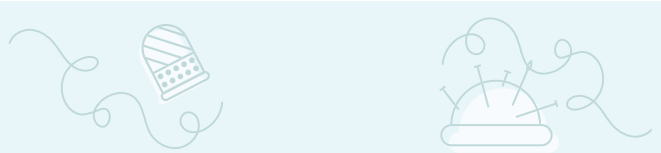
45



2,5-3

Предварительно расправив подкладку юбки, настрачиваем шлёвки на юбку прямой строчкой ниже талиевого шва на расстоянии 12 мм. Заутюживаем шлёвку кверху.





46



Подворачиваем верхний срез шлёвки внутрь и настрачиваем верхний край шлёвки на лиф, ориентируясь на разметку. Утюжим.

47



Скалываем рукав и подкладку рукава лицом к лицу вдоль нижних срезов. Стачиваем детали прямой строчкой на расстоянии 10 мм от края.

48



Обмётываем припуски вместе на оверлоке. Заутюживаем их на подкладку рукава.

49



Настрачиваем припуски на подкладку рукава прямой строчкой. Строчку прокладываем на расстоянии 8 мм от шва стачивания, таким образом образуем кулиску для резинки.



50



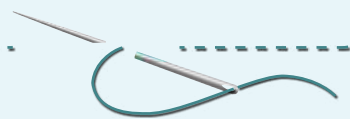
Отрезаем резинку шириной 6 мм и длиной, указанной на выкройке. Пропускаем резинку в кулиску с помощью бельевой булавки. Края закалываем булавками.

51



Фиксируем края резинки прямыми строчками на расстоянии 7 мм от края. Равномерно распределяем резинку в кулиске.

ПРИМЕЧАНИЕ. Можно пропустить п.49–51 и настроить резинку строчкой зиг-заг на припуски, равномерно её натягивая.



52



Скалываем боковые срезы рукава и подкладки рукава лицом к лицу, совмещая шов стачивания. Стачиваем срезы прямой строчкой на расстоянии 10 мм от края.





53



Обмётываем припуски вместе на оверлоке. Заутюживаем к переду.

54



Совмещаем окаты рукава и подкладки рукава изнанкой внутрь. Фиксируем прямой строчкой на расстоянии 7 мм от края от одной метки сборки до другой.

55



По окату рукава прокладываем две параллельные строчки на расстоянии 6 мм и 4 мм от края. Длину стежка устанавливаем максимальную (4-5 мм), концы строчки не закрепляем, хвостики нитей на концах швов оставляем длиной не менее 3 см.



56



Прикалываем рукав к пройме лицевыми сторонами друг к другу. Совмещаем боковые швы, метки. Видим, что по окату рукава образуются излишки ткани.



57



Стягиваем окат рукава до размера проймы, потянув за концы верхних нитей проложенных ранее параллельных строчек. Нити на концах строчек завязываем в узелки. Равномерно распределяем складки по всему окату. Смётываем по окату.

58



Втачиваем рукав в пройму прямой строчкой по кругу на расстоянии 10 мм от края. Шов прокладываем со стороны рукава, контролируем, чтобы по окату рукава складки закладывались равномерно.





59



3-4



7

Припуски обмётываем вместе на оверлоке. Шов утюжим на ребро. Таким же образом обрабатываем второй рукав (п. 47-59).

60



3-4



7

Обмётываем низ платья на оверлоке. Утюжим.

61



2,5-3

Заутюживаем низ платья на изнаночную сторону на 20 мм. Закальываем подгибку булавками или примётываем вручную. Отстрачиваем подгибку на расстоянии 15 мм от края. Утюжим.

62



2,5-3

Заутюживаем низ подкладки платья на 10 мм на изнаночную сторону, а затем еще раз на 10 мм. Примётываем. Отстрачиваем подкладку платья прямой строчкой на расстоянии 1 мм от края подгибки. Убираем наметку и утюжим.



63



Ориентируясь на разметку, пришиваем кнопку.

64



Складываем пояс пополам вдоль длинных сторон лицом к лицу. Стачиваем по периметру прямой строчкой на расстоянии 1 см от края. Посередине оставляем технологическое отверстие для выворачивания длиной около 5 см.

65



Срезаем уголки припусков.

66



Выворачиваем пояс на лицевую сторону с помощью карандаша или палочки.





67



Расправляем уголки и утюжим пояс. Вручную зашиваем отверстие для выворачивания.

68



Убираем оставшуюся наметку, срезаем и прячем концы ниток, ещё раз всё утюжим. Платье готово!



ELINA PATYKOVA
ВЫКРОЙКИ

Платье Шитьё

Спасибо вам, что шьёте со мной и моей командой!
Делитесь вашими работами в наших группах.
До скорых встреч!

