

ELINA PATYKOVA  
ВЫКРОЙКИ

Инструкция  
по пошиву

## Джинсовая куртка

#патыкова\_джинсовка



Уровень сложности



## Для пошива нам понадобятся:



- джинсовая ткань плотностью 200–330 г,
- кнопки Alfa или джинсовые пуговицы диаметром 15 мм - 9 шт.,
- нитки в цвет ткани,
- джинсовые нитки в цвет ткани или контрастные (по желанию),
- иглы Jeans 90 и Jeans 100–110.

Если вы не уверены в посадке изделия, рекомендуется сначала отшить макет из недорогой ткани с похожими свойствами (эластичность,

толщина, драпируемость). Это позволит скорректировать длину, ширину, посадку изделия и сэкономить время.



Расход ткани указан в аннотации к выкройке в соответствии с вашим размером. Обратите внимание, что если ширина ткани отличается от указанной в таблице, то длина отреза будет другой. Отрез ткани обязательно продекатировать: постирать при температуре 30 градусов, затем отутюжить.

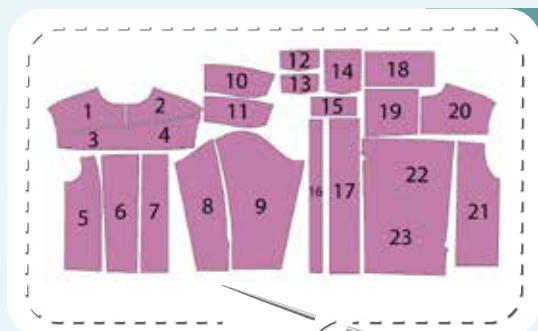
Приступаем к раскрою. Распечатываем и склеиваем детали выкройки. При

печати не забываем проверить размер тестового квадрата.

Раскладываем все детали на ткани, соблюдая направления долевых. Прижимаем их грузом к ткани и аккуратно вырезаем по контуру. Не забываем, что припуски на выкройке уже учтены. Переносим все метки с выкройки на изнаночную сторону деталей.



## В результате у нас должны получиться



### ДЕТАЛИ КУРТКИ ИЗ ДЖИНСОВОЙ ТКАНИ:

1. кокетка полочки верхняя правая – 1 деталь
2. кокетка полочки верхняя левая – 1 деталь
3. кокетка полочки нижняя правая – 1 деталь
4. кокетка полочки нижняя левая – 1 деталь
5. боковая часть полочки – 2 детали
6. центральная часть полочки – 2 детали
7. передняя часть полочки – 2 детали
8. рукав задняя часть – 2 детали
9. рукав передняя часть – 2 детали
10. воротник верхний – 1 деталь со сгибом
11. воротник нижний – 1 деталь со сгибом
12. верхний клапан нагрудного кармана – 2 детали
13. нижний клапан нагрудного кармана – 2 детали
14. нагрудный карман – 2 детали
15. листочка нижнего кармана – 2 детали
16. подборт – 2 детали
17. пояс – 1 деталь со сгибом
18. манжета рукава – 2 детали
19. мешковина кармана – 4 детали
20. кокетка спинки – 1 деталь со сгибом
21. боковая часть спинки – 2 детали
22. центральная верхняя часть спинки – 1 деталь
23. центральная нижняя часть спинки – 1 деталь

Теперь можно  
приступить к пошиву

# Условные обозначения:



прямая строчка



длина стежка  
в миллиметрах (мм)



плоский шов



строчка зигзаг



ширина стежка  
в миллиметрах (мм)



трёхступенчатый  
зигзаг



однорожковая лапка  
для притачивания  
молнии



универсальная  
лапка



лапка для притачива-  
ния потайной молнии



закрепка  
необходимо выполнить закрепку строчки и обрезать  
концы нитей, для оверлочного и распошивального шва —  
связать концы нитей и спрятать их в шов



лапка для  
притачивания канта



3-ниточная  
оверлочная строчка



4-ниточная  
оверлочная строчка

## ПРИМЕЧАНИЕ

**А**

### 4-ниточная оверлочная строчка

Если у вас нет оверлока, то заменяем эластичными швами, которые имеются на вашей швейной машине, либо зигзагом.

**Б**

### 3-ниточная оверлочная строчка

Если у вас нет оверлока, то заменяем псевдо-оверлочным швом, если такой имеется на вашей швейной машине, либо зигзагом.

**В**

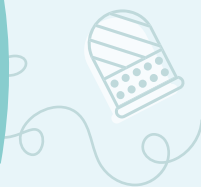
### плоский шов

Если у вас нет распошивальной машины, то можно выполнить: а) двойной иглой на швейной машине, б) декоративным эластичным швом на швейной машине; в) обметать срез оверлочным швом и отстрочить прямой строчкой.

## ПОЛЕЗНЫЕ ССЫЛКИ

- ▶ [как купить выкройку](#)
- ▶ [как распечатать выкройку](#)
- ▶ [как собрать выкройку](#)
- ▶ [как склеить выкройку](#)

# Пошив куртки



1



Скальваем верхнюю и нижнюю части кокетки правой полочки лицом к лицу, совмещая метки. Стачиваем детали прямой строчкой на расстоянии 10 мм от края. Таким же образом стачиваем верхнюю и нижнюю части кокетки левой полочки.

**ПРИМЕЧАНИЕ.** Если опыта недостаточно, лучше перед всеми операциями выполнять ручную сметку.

2



Припуски обмётываем вместе на оверлоке. Заутюживаем их кверху.

3



Делаем отстрочку вдоль шва стачивания частей кокетки двумя параллельными строчками на расстоянии 1 мм и 7 мм от края. Снова утюжим.

**ПРИМЕЧАНИЕ.** Для отстрочки можно использовать джинсовые нитки и иглы толщиной 100–110. Джинсовую нить заправляем только в иглу, в челноке остается нитка стандартной толщины. Возможно, потребуется регулировка натяжения верхней нити, чтобы получилась красивая строчка. Здесь и далее вся отстрочка выполнена джинсовой нитью.



4



Скальваем центральную верхнюю и центральную нижнюю части спинки лицом к лицу, совмещая метки. Стачиваем детали прямой строчкой на расстоянии 10 мм от края.

5



Припуски обмётываем вместе на оверлоке. Заутюживаем их кверху.

6



Делаем отстрочку вдоль шва стачивания частей спинки двумя параллельными строчками на расстоянии 1 мм и 7 мм от края. Снова утюжим.

7



Скальваем боковую и центральную части спинки лицом к лицу. Стачиваем детали прямой строчкой на расстоянии 10 мм от края. Аналогично притачиваем вторую боковую часть спинки.



8



3-4



7

Припуски обмётываем вместе на оверлоке. Заутюживаем их к центру.

9



3-3,5

Делаем отстрочку вдоль швов притачивания боковых частей спинки двумя параллельными строчками на расстоянии 1 мм и 7 мм от края. Снова утюжим.

10



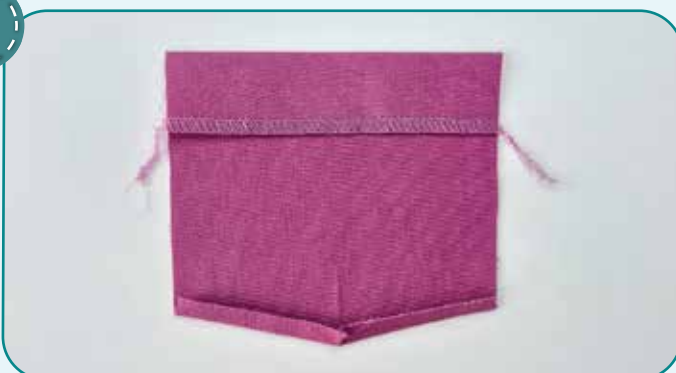
3-4



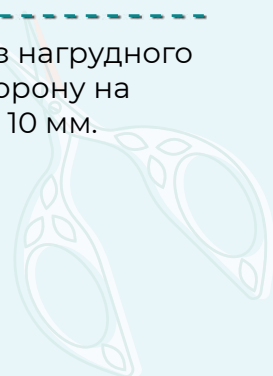
7

Обмётываем верхний срез нагрудного кармана на оверлоке. Утюжим.

11



Заутюживаем верхний срез нагрудного кармана на изнаночную сторону на 40 мм, а нижние срезы - на 10 мм.





12



3-3,5

Отстрачиваем верх кармана на 35 мм от сгиба. Утюжим.

13



Наносим разметку местоположения нагрудного кармана на лицевую сторону центральной части полочки.

14



Прикалываем нагрудный карман к лицевой стороне центральной части полочки.



15



3-3,5

Настрочиваем нижний срез нагрудного кармана двумя параллельными строчками на расстоянии 1 и 7 мм от края. Строчки начинаем и заканчиваем на расстоянии 8 мм от боковых срезов. Утюжим.

16



2,5-3

Прикалываем переднюю часть полочки к центральной лицом к лицу. Стачиваем детали прямой строчкой на расстоянии 10 мм от края.

17



Срезаем припуск нагрудного кармана до 3 мм для уменьшения толщины.

18



3-4



7

Припуски обмётываем вместе на оверлоке. Заутюживаем их к центру.



19



3-3,5

Делаем отстрочку вдоль шва притачивания передней части полочки двумя параллельными строчками на расстоянии 1 мм и 7 мм от края. Снова утюжим.

20



2,5-3

Скалываем листочку пополам вдоль длинных срезов лицевой стороной внутрь. Стачиваем боковые стороны прямыми строчками на расстоянии 10 мм от края.

21



Срезаем уголки припусков, не доходя 1 мм до строчки.

22



Выворачиваем листочку на лицевую сторону, расправляем уголки и утюжим. Наносим разметку на лицевую сторону листочки: из углов - линии под углом 45°, от этих линий вдоль длинных сторон - параллельные линии длиной около 5 мм на расстоянии 1 мм и 7 мм от края.

23



3-3,5



Отстрачиваем листочку вдоль длинных сторон параллельными строчками на расстоянии 1 и 7 мм от края. Концы нитей выводим на изнаночную сторону, завязываем узлы и с помощью иглы прячем внутрь листочки.



24



Прикалываем листочку к центральной части полочки лицом к лицу, совмещая метки.

25



Поверх листочки прикалываем мешковину кармана (лицом к листочке), совмещая метки. Притачиваем мешковину и листочку к центральной части полочки прямой строчкой на расстоянии 10 мм от края. Строчку заканчиваем на одном уровне с верхней меткой (с верхним краем листочки).

26



Должно получиться как на фото.

27



Скалываем боковую часть полочки с мешковиной кармана лицом к лицу. Стачиваем детали прямой строчкой на расстоянии 10 мм от края. Строчку заканчиваем на одном уровне с верхней меткой.



28



Скальваем мешковины кармана изнанка к изнанке вдоль верхних срезов. Стачиваем их прямой строчкой на расстоянии 5 мм от края. Строчку заканчиваем, не доходя 10 мм до боковых срезов. Выворачиваем карман изнаночной стороной наружу, расправляем шов и приутюживаем.

29



Отстрачиваем шов с изнаночной стороны прямой строчкой на расстоянии 7 мм от края, как бы «запакующая» припуски. Строчку заканчиваем на расстоянии 10 мм от боковых срезов. Утюжим.

30



Скальваем боковую и центральную части полочки и стачиваем прямой строчкой на расстоянии 10 мм от края. Используем однорожковую лапку для притачивания молнии. Конец строчки должен точно совпадать с концом шва притачивания мешковин.





31



Срезаем второй боковой припуск нагрудного кармана до 3 мм для уменьшения толщины.

32



Надсекаем припуск боковой части полочки на одном уровне с верхним краем кармана.

33



3-4



7

Обмётываем на оверлоке припуски боковой и центральной частей полочки до метки, затем продолжаем строчку, обмётывая припуски мешковины и центральной части полочки.

34



3-4



7

Обмётываем на оверлоке припуски второй мешковины и боковой части полочки ниже метки. Хвостики ниток завязываем и прячем в шов с помощью иглы с большим ушком.



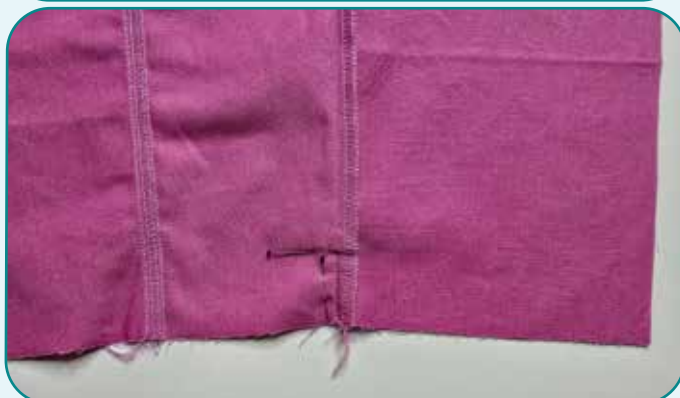


35



2,5-3

Скальваем центральную и боковую части полочки ниже листочки лицом к лицу. Тщательно совмещаем швы притачивания мешковины, припуски отгибаем на мешковины. Стачиваем детали прямой строчкой на расстоянии 1 мм от шва притачивания мешковины с помощью однорожковой лапки для притачивания молнии. Строчку заканчиваем на одном уровне с нижней меткой (с нижним краем листочки). Мешковины и припуски полочки до метки заутюживаем на центральную часть полочки, а припуск мешковины и боковой части ниже метки заутюживаем к боку.

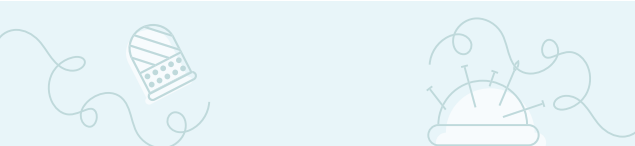


36



На этом этапе с лицевой стороны карман должен выглядеть как на фото.





37



3-3,5

Отгибаем мешковины кармана на боковую часть полочки и отстрачиваем центральную часть двумя параллельными прямыми строчками на расстоянии 1 и 7 мм от шва. Утюжим.



38



3-3,5

Возвращаем мешковины в исходное положение (направляем к центру полочки). Расправляем и прикалываем листочку. Настрочиваем боковые стороны листочки параллельными строчками на расстоянии 1 и 7 мм от края. Строчки начинаем и заканчиваем точно у шва притачивания к центральной части полочки. Утюжим.

39



Концы верхней нити выводим на изнаночную сторону, связываем с концами нижней нити и лишнее срезаем.





40



2,5-3

Фиксируем центральные срезы мешковин друг с другом прямой строчкой на расстоянии 5 мм от края. Утюжим.

41



2,5-3

Также фиксируем нижние срезы мешковин и полочки прямой строчкой на расстоянии 7 мм от края. Утюжим.

42



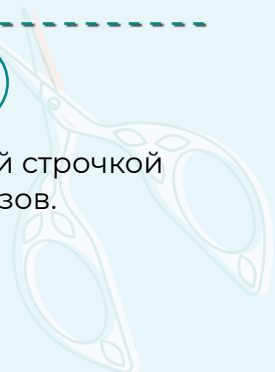
Скальваем верхний и нижний клапаны накладного кармана лицом к лицу. Верхний клапан немного припосаживаем (присобираем, уравнивая срезы).

43



2,5-3

Стачиваем клапаны прямой строчкой на расстоянии 10 мм от срезов.





44



Срезаем уголки припусков, не доходя 1 мм до строчки.

45



Выворачиваем клапан на лицевую сторону и расправляем уголки. Приутюживаем клапан, образуя перекант на сторону нижнего клапана.

46



Отстрачиваем клапан двумя параллельными прямыми строчками на расстоянии 1 и 7 мм от шва. Утюжим.

47



Прикалываем клапан к полочке поверх накладного кармана, притачиваем его прямой строчкой на расстоянии 7 мм от края.





48



2,5-3

Прикалываем кокетку полочки к полочке лицом к лицу, совмещая метки. Стачиваем детали прямой строчкой на расстоянии 10 мм от края.



49



Срезаем припуски клапана нагрудного кармана до 3 мм, для уменьшения толщины.

50



3-4



7

Припуски обмётываем вместе на оверлоке. Заутюживаем их кверху. Таким же образом обрабатываем вторую полочку (п. 10-50).





51



Аналогично притачиваем кокетку спинки к спинке (п. 48, 50).

52



Скальваем спинку и полочки лицом к лицу вдоль плечевых срезов. Стачиваем прямыми строчками на расстоянии 10 мм от края.

53



Припуски обмётываем вместе на оверлоке. Заутюживаем их на полочки.

54



Отстрачиваем плечевые швы, кокетки спинки и полочек параллельными строчками на расстоянии 1 и 7 мм от швов. Утюжим.



55



Заутюживаем боковой срез подборта на изнаночную сторону на 10 мм.

56



2,5-3

Прикалываем подборт к центральному срезу полочки лицом к лицу. Притачиваем прямой строчкой на расстоянии 10 мм от края.



57



Заутюживаем подборт на изнаночную сторону, образуя перекант на сторону подборта. Аналогично обрабатываем второй подборт (п. 55-57).

58



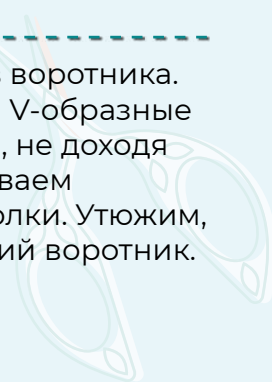
2,5-3

Скалываем верхний и нижний воротники лицом к лицу, уравнивая срезы. Стачиваем их прямыми строчками на расстоянии 10 мм от края.

59



Срезаем уголки припусков воротника. Вдоль закругления делаем V-образные надсечки каждые 20–25 мм, не доходя 1 мм до строчки. Выворачиваем воротник, расправляем уголки. Утюжим, образуя перекант на нижний воротник.



60



Отстрачиваем воротник параллельными прямыми строчками на расстоянии 1 и 7 мм от края. Утюжим.

61



Заутюживаем открытый срез верхнего воротника на 10 мм на изнаночную сторону.

62



Прикалываем нижний воротник к горловине куртки лицом к лицу, совмещая метки. Края воротника совмещаем с ближайшими к подборту метками.

63



Притачиваем нижний воротник прямой строчкой на расстоянии 10 мм от края. Строчку начинаем и заканчиваем насколько возможно близко к концам воротника.

64



Перегибаем подборты на лицевую сторону, поверх воротника. Притачиваем подборты прямыми строчками на расстоянии 10 мм от края.



65



Срезаем уголки припусков подбортов.

66



Надсекаем припуски горловины, не трогая припуски воротника и шов, каждые 15–20 мм.

67



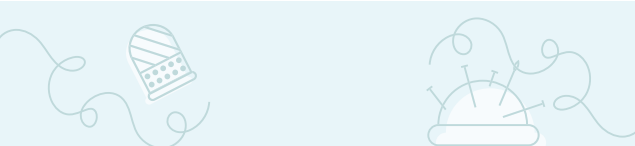
На конце строчек притачивания подбортов делаем V-образную надсечку, не доходя 1 мм до шва.

68



Выворачиваем подборт, расправляем уголок, утюжим. Припуски притачивания воротника заутюживаем на воротник.





69



Примётываем свободные края подбортов. Мешковины карманов должны попасть в шов и зафиксироваться. Также примётываем свободный край воротника таким образом, чтобы он перекрывал строчку притачивания на 1 мм.



70



С лицевой стороны отстрачиваем подборты по всему периметру (кроме нижнего среза) прямой строчкой на расстоянии 1 мм от края. Убеждаемся, что с изнаночной стороны подборты равномерно отстрочены, мешковины карманов зафиксированы. Утюжим.

71

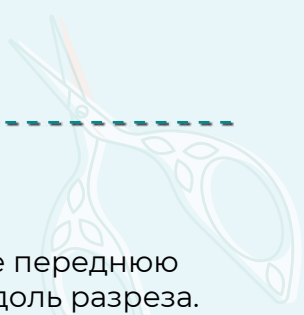


Со стороны нижнего воротника отстрачиваем шов притачивания прямой строчкой на расстоянии 1 мм от края. Убеждаемся, что край верхнего воротника попадает в шов и равномерно отстрочен.

72



Обмётываем на оверлоке переднюю и заднюю части рукава вдоль разреза. Строчку заканчиваем на 60 мм выше метки окончания разреза. Утюжим.





73



На задней части рукава заутюживаем припуск разреза на 10 мм на изнаночную сторону.

74



Скалываем переднюю и заднюю части рукава лицом к лицу вдоль локтевых срезов, совмещая метки. Стачиваем детали прямой строчкой на расстоянии 10 мм от края. Шов заканчиваем на уровне с меткой начала разреза.



75



Припуски обмётываем вместе на оверлоке. Строчка должна перекрывать оверлочные строчки разреза на 15–20 мм. Хвостики ниток прячем в шов с помощью иглы с большим ушком.



76



Припуски заутюживаем на переднюю часть рукава. А также заутюживаем разрез на передней части рукава на изнаночную сторону на 10 мм.



77

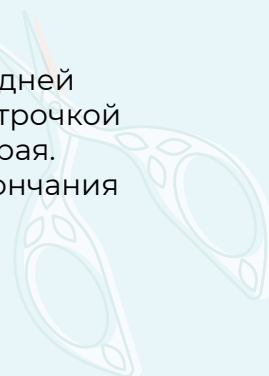


Отстрачиваем разрез задней части рукава прямой строчкой на расстоянии 8 мм от края. Утюжим.

78



Отстрачиваем разрез передней части рукава П-образной строчкой на расстоянии 1 и 7 мм от края. Отстрачиваем до метки окончания разреза. Утюжим.





79



3-3,5

Отстрачиваем локтевой шов рукава П-образной строчкой на расстоянии 1 и 7 мм от шва. Отстрачиваем до метки окончания разреза. Утюжим.



80



2,5-3

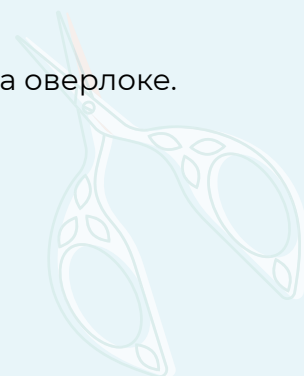
Прикалываем рукав к пройме куртки лицевыми сторонами друг к другу. Совмещаем метки, верхнюю метку оката с плечевым швом. Скалываем вдоль оката булавками или смётываем. Втачиваем рукав в пройму прямой строчкой на расстоянии 10 мм от края. Шов прокладываем со стороны рукава, контролируем, чтобы по окату рукава не образовались складки.

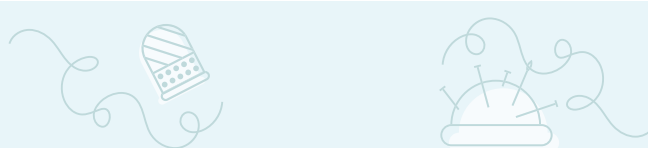
81



3-4

Обмётываем припуски на оверлоке. Заутюживаем на рукав.





82



Отстрачиваем шов втачивания рукава двумя прямыми строчками на расстоянии 1 и 7 мм от шва. Снова утюжим. Таким же образом обрабатываем второй рукав (п.72–82).

83



Скальваем спинку с полочкой и рукав вдоль боковых срезов лицевыми сторонами друг к другу. Совмещаем шов втачивания рукава и метки. Стачиваем детали прямой строчкой на расстоянии 10 мм от края. Аналогично обрабатываем второй боковой срез и срезы рукава.

84



Обмётываем припуски вместе на оверлоке. Заутюживаем их к переду.





85



По низу куртки прокладываем две параллельные строчки на расстоянии 7 мм и 5 мм от края. Длину стежка устанавливаем максимальную (4–5 мм), концы строчек не закрепляем, хвостики нитей на концах швов оставляем длиной не менее 50 мм. Такие же строчки прокладываем по низу рукавов.



86



Заутюживаем манжету пополам вдоль длинных сторон изнанкой внутрь. Один из длинных срезов заутюживаем на 10 мм на изнаночную сторону.

87

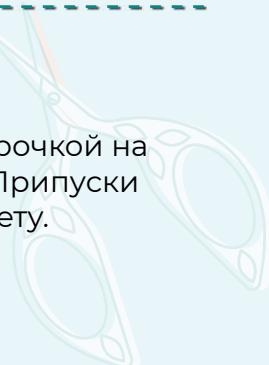


Стягиваем низ рукава до длины манжеты. Равномерно распределяем сборку. Примётываем манжету к рукаву лицевыми сторонами друг к другу.

88



Пристрачиваем прямой строчкой на расстоянии 10 мм от края. Припуски шва заутюживаем на манжету.





89



Сгибаем манжету пополам лицевой стороной внутрь. Скалываем булавками боковые срезы. Прошиваем боковые срезы прямой строчкой на расстоянии 10 мм от края.

90



Срезаем уголки припусков.

91



Манжету выворачиваем и утюжим. Примётываем вручную свободный край манжеты так, чтобы он закрывал шов притачивания на 1 мм.

92



Отстрачиваем манжету с лицевой стороны по всему периметру двумя параллельными строчками на расстоянии 1 и 7 мм от края. Убеждаемся, что внутренняя сторона тоже равномерно отстрочена по всему периметру. Убираем наметку и утюжим.



93



Таким же образом обрабатываем вторую манжету и низ куртки (п. 86–93).

94



Переносим метки расположения кнопок на полочки, манжеты, нагрудные карманы. Пробиваем отверстия диаметром 1–2 мм с помощью пробойника или шила. Устанавливаем кнопки с помощью пресса.

**ПРИМЕЧАНИЕ.** Если вы шьёте мужскую модель джинсовой куртки, кнопки нужно поставить на левой полочке, ответки - на правой.

95



Убираем наметку, срезаем концы ниток, при необходимости ещё раз всё утюжим с изнаночной стороны. Куртка готова!

ELINA PATYKOVA  
ВЫКРОЙКИ

## Джинсовая куртка

Спасибо вам, что шьёте со мной и моей командой!  
Делитесь вашими работами в наших группах.  
До скорых встреч!

