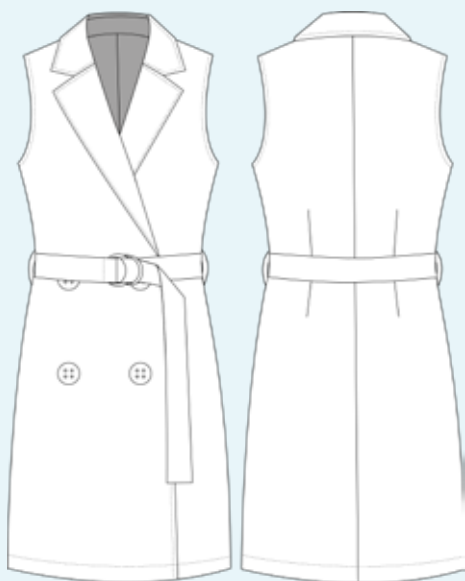


ELINA PATYKOVA  
ВЫКРОЙКИ

Инструкция  
по пошиву

## Сарафан Колледж

#патыкова\_колледж



Уровень сложности



## Для пошива нам понадобятся:



- костюмная ткань,
- кантенбанд (клеевая кромка или долевик),
- формбанд (полоска из флизелина, скроенная по косой, с цепным швом по центру)
- дублерин,
- 5 пуговиц диаметром 20–25 мм,
- 2 полукольца диаметром 25 мм,
- нитки в цвет ткани,
- иглы Universal 70-80.

Если вы не уверены в посадке изделия, рекомендуется сначала отшить макет из недорогой ткани с похожими свойствами (эластичность, толщина, драпируемость).

Это позволит скорректировать длину, ширину, посадку изделия и сэкономить время.



Расход ткани указан в аннотации к выкройке в соответствии с вашим размером. Обратите внимание, что если ширина ткани отличается от указанной в таблице, то длина отреза будет другой. Также для пошива можно использовать другие материалы, подходящие по плотности и свойствам.

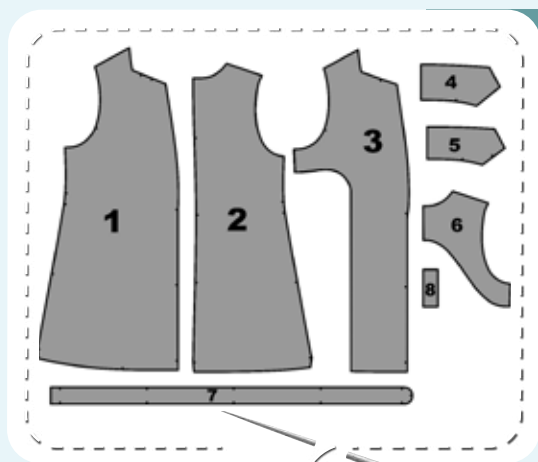
Отрез ткани обязательно продекатировать: утюжить его с паром через проутюжильник (отрез хлопчатобумажной ткани), предварительно подобрав на образце температурный режим.

Далее при пошиве все операции ВТО также необходимо проводить через проутюжильник и застывать (остужать) швы для того, чтобы они были более плоскими и аккуратными. Делаем это следующим

образом: утюжим небольшой участок шва утюгом с паром, а затем сразу на обработанный участок накладываем портновский утюжок (деревянный брусок). Если у вас нет утюжка, то можно использовать деревянную линейку или плотно скрученное полотенце. Приступаем к раскрою. Все выкройки даны с припусками на швы. Распечатываем и склеиваем детали выкройки. При печати обязательно проверяем размер тестового квадрата. Раскладываем все детали на ткани, соблюдая направления долевых нитей. Прикалываем выкройки к ткани, обводим при помощи мела или специального маркера, и аккуратно вырезаем по контуру. Переносим все метки с выкройки на изнаночную сторону деталей.

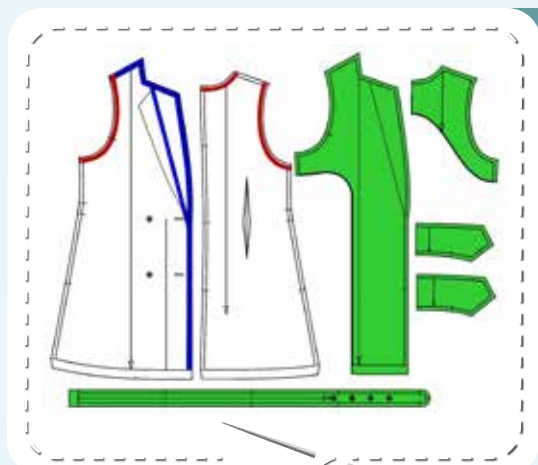


# В результате у нас должны получиться



## ДЕТАЛИ САРАФАНА:

1. Полочка – 2 детали в зеркальном отражении
2. Спинка – 2 детали в зеркальном отражении
3. Подборт – 2 детали в зеркальном отражении
4. Воротник верхний – 1 деталь со сгибом
5. Воротник нижний – 1 деталь со сгибом
6. Обтачка спинки – 1 деталь со сгибом
7. Пояс – 2 детали
8. Шлёвки – 1 деталь



## СХЕМА ДУБЛИРОВАНИЯ ДЕТАЛЕЙ:

### ■ Зелёный - дублирин:

- подборты
- обтачка спинки
- верхний воротник
- нижний воротник
- пояс

### ■ Синий – кантенбанд (долевик):

- центральные срезы полочек
- плечевые срезы полочек
- линии перегиба воротника на полочках

### ■ Красный – формбанд (полоска из флизелина, скроенная по косой, с цепным швом по центру):

- горловина спинки
- проймы спинки
- проймы полочек

Теперь можно  
приступить к пошиву

# Условные обозначения:



прямая строчка



длина стежка  
в миллиметрах (мм)



плоский шов



строчка зигзаг



ширина стежка  
в миллиметрах (мм)



трёхступенчатый  
зигзаг



однорожковая лапка  
для притачивания  
молнии



универсальная  
лапка



лапка для притачива-  
ния потайной молнии



закрепка  
необходимо выполнить закрепку строчки и обрезать  
концы нитей, для оверлочного и распошивального шва —  
связать концы нитей и спрятать их в шов



лапка для  
притачивания канта



3-ниточная  
оверлочная строчка



4-ниточная  
оверлочная строчка

## ПРИМЕЧАНИЕ

**А**

### 4-ниточная оверлочная строчка

Если у вас нет оверлока, то заменяем эластичными швами, которые имеются на вашей швейной машине, либо зигзагом.

**Б**

### 3-ниточная оверлочная строчка

Если у вас нет оверлока, то заменяем псевдо-оверлочным швом, если такой имеется на вашей швейной машине, либо зигзагом.

**В**

### плоский шов

Если у вас нет распошивальной машины, то можно выполнить: а) двойной иглой на швейной машине, б) декоративным эластичным швом на швейной машине; в) обметать срез оверлочным швом и отстрочить прямой строчкой.

## ПОЛЕЗНЫЕ ССЫЛКИ

- ▶ [как купить выкройку](#)
- ▶ [как распечатать выкройку](#)
- ▶ [как собрать выкройку](#)
- ▶ [как склеить выкройку](#)

# Пошив сарафана



1



Подборты, обтачку спинки, пояс, верхний и нижний воротники раскраиваем грубым краем. Т. е. увеличиваем припуски примерно на 15–20 мм. Делаем так, потому что после дублирования деталь может дать существенную усадку. Дублируем эти детали. Или берём подходящий по размеру отрез ткани, полностью дублируем, обводим детали точно по выкройке, вырезаем и переносим метки.

**ПРИМЕЧАНИЕ.** Перед дублированием необходимо попробовать продублировать кусочки тканей. После дублирования на образцах не должно быть пузырей, дублирин должен быть хорошо приклеен, образцы должны быть достаточно пластичны. Если образец не удовлетворяет этим требованиям, то лучше выбрать другой дублирин.

2



Ниже линии перегиба воротника проклеиваем полочку кантенбандом, немного его натягивая. Это необходимо, чтобы в готовом виде воротник держал форму. Проклеиваем кантенбандом плечевые и центральные срезы полочек, согласно схеме дублирования. Проймы полочек и спинки, горловину спинки проклеиваем формбандом. Следим, чтобы цепная строчка находилась на расстоянии припусков – 10 мм от края. С помощью наметки наносим линии полузаноса на детали полочек.



3



Размечаем выточки на изнаночной стороне деталей спинки.



4



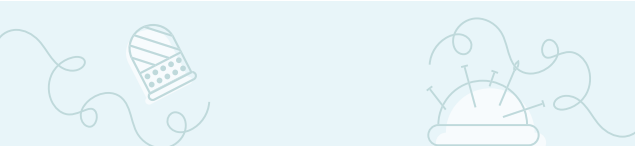
Складываем вытачку пополам лицевой стороной внутрь, уравниваем срезы, точно совмещаем стороны и скалываем булавками. Булавками намечаем вершины вытачки.

5



Стачиваем вытачку прямой строчкой на швейной машине, сводя строчку на нет к вершинам вытачки. Аналогично стачиваем вторую вытачку. Вытачки приутюживаем и заутюживаем к центру спинки.





6



2,5-3

Складываем детали спинки лицом к лицу вдоль центральных срезов. Срезы уравниваем, совмещаем метки и скалываем детали булавками. Стачиваем детали прямой строчкой на расстоянии 10 мм от края.

7



3-4



7

Припуски обмётываем вместе на оверлоке и заутюживаем на левую сторону спинки.



8



2,5-3

Складываем обе детали полочки и спинку лицом к лицу вдоль плечевых срезов. Срезы уравниваем, скалываем детали булавками. Стачиваем детали прямой строчкой на расстоянии 10 мм от края.



9



3

3-4

7

Припуски обмётываем на оверлоке и заутюживаем на сторону полочек.

10



С изнаночной стороны полочек в районе горловины размечаем припуски. В углу пересечения припусков будем делать рассечку после втачивания нижнего воротника в горловину.

11



↻

3-4

7

2,5-3

Складываем подборты и обтачку спинки лицом к лицу вдоль плечевых срезов. Срезы уравниваем, скалываем детали булавками. Стачиваем детали прямой строчкой на расстоянии 10 мм от края.

12



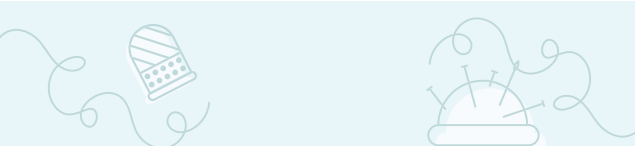
3

3-4

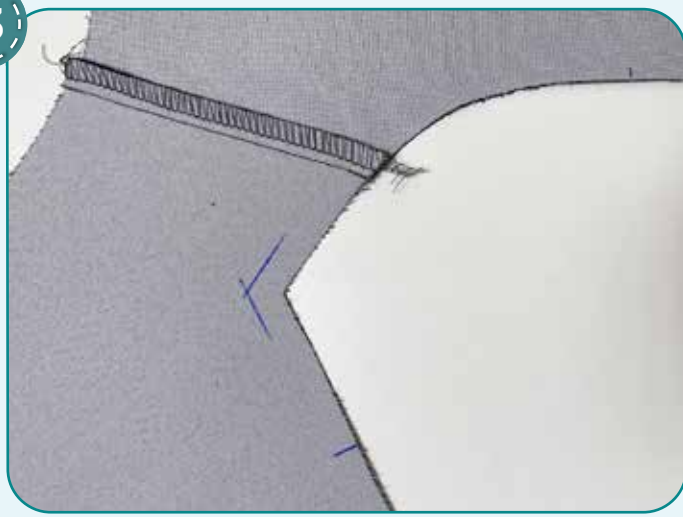
7

Припуски обмётываем вместе на оверлоке и заутюживаем на сторону обтачки спинки.





13



С изнаночной стороны подбортов в районе горловины размечаем припуски. В углу пересечения припусков будем делать рассечку после втачивания верхнего воротника в горловину.

14



На деталь полочки лицом к лицу прикладываем деталь подборта. Уравниваем срезы, совмещаем метки и скалываем детали булавками. Слегка припосаживаем подборт от метки лацкана кверху. Стачиваем детали прямой строчкой на швейной машине на расстоянии припуска 10 мм от края.

15

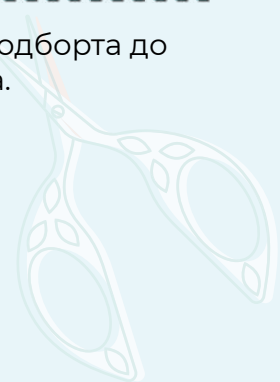


Делаем рассечку вдоль метки перегиба лацкана, не доходя 1 мм до строчки.

16



Срезаем припуск детали подборта до 3–4 мм от рассечки до низа.





17



Срезаем припуск детали полочки до 3–4 мм от рассечки до верхнего края.

18



Заутюживаем припуски выше рассечки на сторону полочки, ниже рассечки - на сторону подборта.

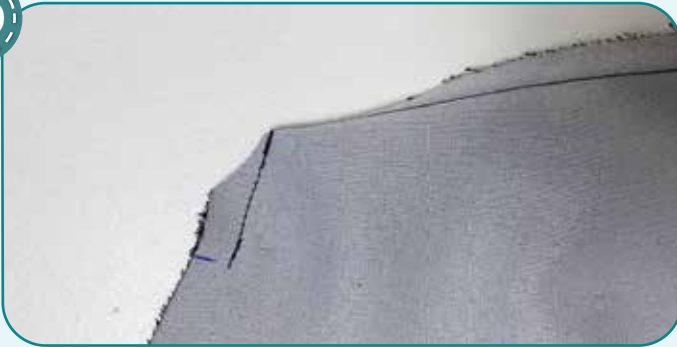
19



Складываем детали подборта и полочки вдоль лацкана, уравниваем срезы, скалываем детали булавками и стачиваем прямой строчкой на расстоянии 10 мм от края. Строчку прокладываем до метки раскрепа (первая метка). Припуски шва стачивания подбортов с полочками направляем на сторону полочки.



20



Срезаем уголки припусков.

21



Выворачиваем лацканы на лицевую сторону. Утюжим край, образуя перекант от метки перегиба лацкана (рассечки) на сторону полочки, ниже метки перегиба лацкана перекант делаем на сторону подборта.

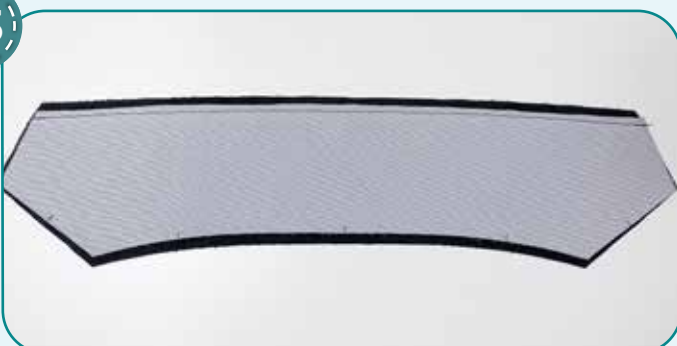


22



Складываем верхний и нижний воротники лицевыми сторонами друг к другу. Уравниваем срезы, совмещаем метки и скалываем булавками. Стачиваем воротники прямой строчкой на расстоянии 10 мм от края.

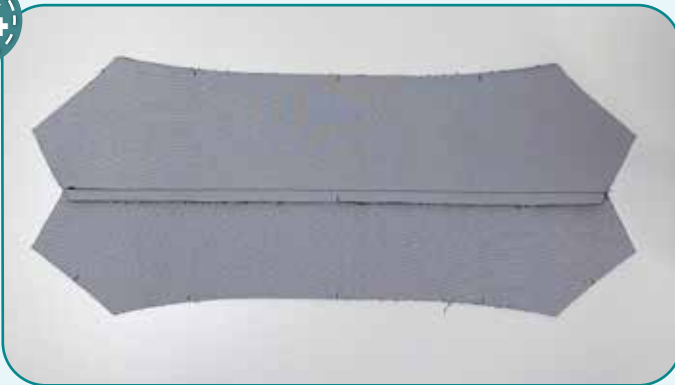
23



Срезаем припуск нижнего воротника до 4 мм.



24



Припуски заутюживаем на сторону нижнего воротника.

25



С изнаночной стороны нижнего воротника размечаем припуски.

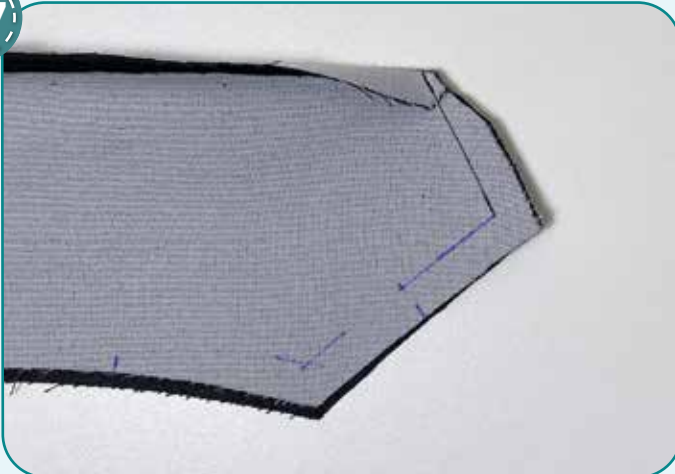
26



Складываем воротники лицевыми сторонами друг к другу. Припуски стачивания воротников направляем на сторону нижнего воротника. Уравниваем боковые срезы, скалываем

булавками и стачиваем прямыми строчками на расстоянии 10 мм. Строчку заканчиваем строго в углу разметки.

27



Срезаем уголки припусков.



28



2,5-3

Прикладываем нижний воротник к горловине лицевыми сторонами друг к другу. Уравниваем срезы, совмещаем метки и разметку углов на полочках и нижнем воротнике, фиксируем детали булавками. Стачиваем детали прямой строчкой на расстоянии 10 мм от края. Строчку прокладываем строго от угла до угла разметки припусков на нижнем воротнике.

29



Надсекаем припуски полочек в уголках, не доходя 1 мм до конца строчки.



30



С изнаночной стороны верхнего воротника размечаем припуски.

31



Верхний воротник прикладываем к горловине обтачки лицевыми сторонами друг к другу. Уравниваем срезы, совмещаем метки и разметку углов на подбортах и верхнем воротнике, фиксируем детали булавками.

Стачиваем детали прямой строчкой на расстоянии 10 мм от края. Строчку прокладываем строго от угла до угла разметки припусков на верхнем воротнике.

32



Надсекаем припуски подборотов в уголках, не доходя 1 мм до конца строчки.

33



Разворачиваем подборт в месте рассечки. Прикалываем воротник булавками вдоль линии раскепа.





34



2,5-3

Стачиваем воротник с подбортом вдоль раскепа на расстоянии 10 мм от края. Строчку прокладываем точно от конца предыдущей строчки (строчки втачивания воротника в горловину) до метки раскепа (конца строчки стачивания подборта и полочки).



35



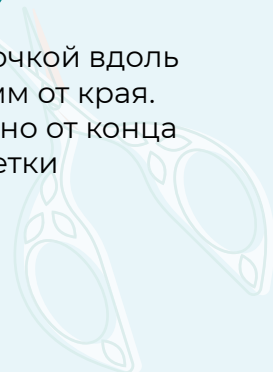
Разворачиваем полочку в месте рассечки. Скалываем булавками воротник с полочкой вдоль линии раскепа.

36



2,5-3

Стачиваем воротник с полочкой вдоль раскепа на расстоянии 10 мм от края. Прокладываем строчку точно от конца предыдущей строчки до метки раскепа.





37



Аналогично обрабатываем вторую сторону.

38



Надсекаем припуски шва втачивания нижнего воротника в горловину каждые 15–20 мм, не доходя 1–2 мм до строчки. Срезаем уголки припусков нижнего воротника.



39



Аналогично надсекаем припуски шва втачивания верхнего воротника и срезаем уголки припусков.

40



Разутюживаем все припуски.



41



Вид с лицевой стороны.

42



Отворачиваем воротник и лацканы на лицевую сторону, выправляем уголки, утюжим.



43



Складываем обтачку и сарафан вдоль пройм лицевыми сторонами друг к другу. Уравниваем срезы, совмещаем плечевые швы и метки, скалываем булавками. Стачиваем прямой строчкой на расстоянии 10 мм от края.

44



Надсекаем припуски каждые 15–20 мм, не доходя 1–2 мм до строчки. Срезаем уголки припусков плечевых швов.



45



Выворачиваем на лицевую сторону и утюжим пройму образуя перекант на сторону обтачки.

46



Обмётываем боковые срезы полочек и спинки с обтачками на оверлоке.

47



Складываем полочку и спинку, а также обтачку лицом к лицу вдоль боковых срезов. Срезы уравниваем, совмещаем метки и швы, скалываем детали булавками. Стачиваем детали прямой строчкой на расстоянии 10 мм от края. Припуски разутюживаем.



48



3

0,5

5

Внешние срезы обтачки спинки и подбортов обмётываем на оверлоке единой строчкой.



49



↺

---

↻

2,5-3

Совмещаем припуски горловин обтачки и сарафана, скалываем их булавками и стачиваем прямой строчкой на расстоянии 8–9 мм от края с помощью лапки для притачивания молнии.





50



3

0,5

5

Низ сарафана обмётываем на оверлоке.

51



↺

↓

↻

2,5-3

Перегибаем подборты на лицевую сторону, фиксируем булавками вдоль нижних срезов. Притачиваем подборты к полочкам на расстоянии 25 мм от нижних срезов.

52



Срезаем уголки припусков. Припуски подбортов срезаем до 7 мм. Аналогично обрабатываем вторую полочку.

53



Отворачиваем подборты на изнаночную сторону, выправляем уголки и утюжим. Одновременно заутюживаем припуск на подгибку низа на изнаночную сторону на 25 мм.



54



Фиксируем подгибку низа булавками или замётываем.

55



Отстрачиваем низ сарафана прямой строчкой на расстоянии 20 мм от края. Строчку начинаем и заканчиваем, заходя на подборт на 7–10 мм. Утюжим.

56



Отстрачиваем воротник, лацканы и подборты на расстоянии 1 мм от края. Утюжим.





57



2,5-3

Фиксируем края проймы булавками. Отстрачиваем пройму на расстоянии 1 мм от края. Утюжим. Аналогично отстрачиваем край второй проймы.



58

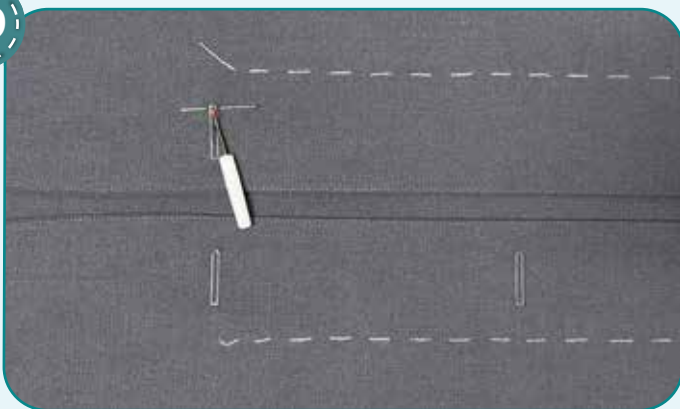


Припуски обтачки фиксируем ручными стежками к припускам центрального шва спинки и боковых швов.





59



Размечаем местоположение петель и пуговиц на полочках: две петли на правой полочке и одну верхнюю петлю – на левой. Вымётываем петли и аккуратно пробиваем отверстия при помощи распарывателя, не затрагивая нити швов.

60



Пришиваем пуговицы по разметке. На правую полочку верхнюю пуговицу пришиваем вместе с подпуговицей. Количество отверстий на пуговице и подпуговице должно совпадать. При пришивании подпуговицы формируем ножку для того, чтобы не деформировать материал при застёгивании пуговиц и повысить износостойкость изделия. Для этого поверх пуговицы прикладываем тонкую шпатель, спичку или пару зубочисток. После пришивания выводим иглу между пуговицей и подбортом. Оборачиваем несколько раз нить вокруг стежков. Завязываем узелок и прячем хвостик нити между слоями ткани.

61



Пришиваем 3 оставшиеся пуговицы.





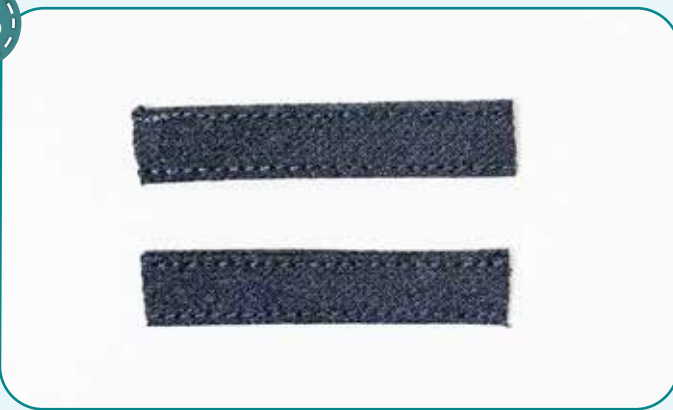
62



2,5-3

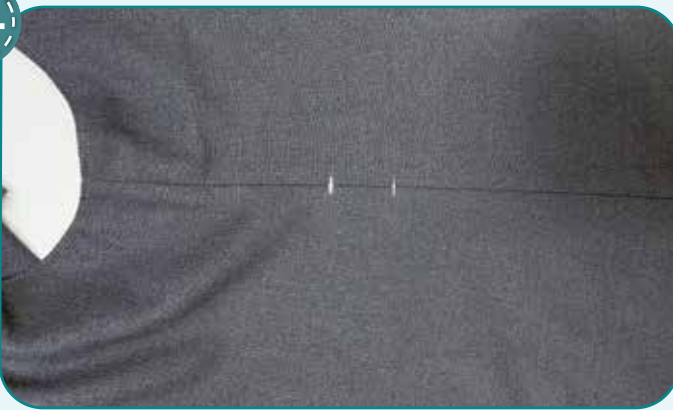
Длинные срезы шлёвок дважды сгибаем на изнаночную сторону и скалываем булавками. Отстрачиваем деталь шлёвок с двух сторон на расстоянии 1 мм от края.

63



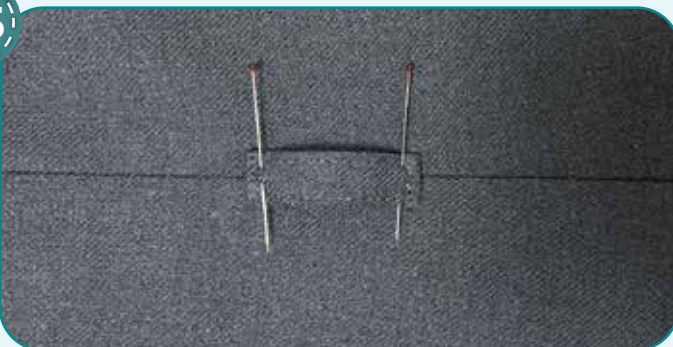
Деталь шлёвок разрезаем на две равные части.

64



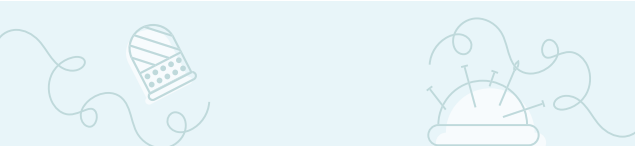
С лицевой стороны в районе боковых швов размечаем местоположение шлёвок.

65

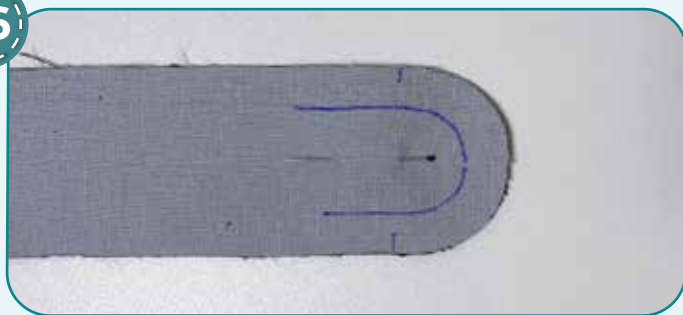


2,5-3

Подгибаем края шлёвки на 10 мм и настрачиваем прямыми строчками по разметке на расстоянии 1 мм от края. Шлёвка не должна плотно прилегать к сарафану. Срезаем концы шлёвки до 5 мм. Аналогично настрачиваем вторую шлёвку.

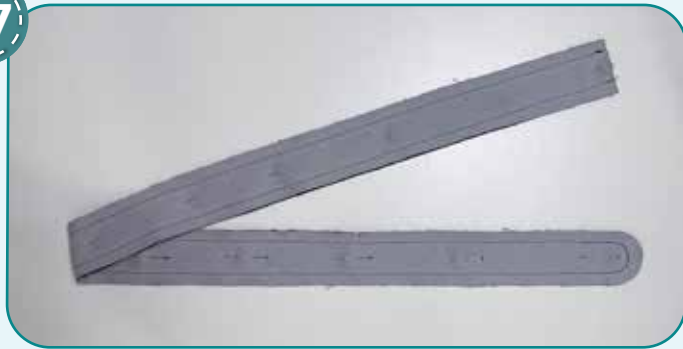


66



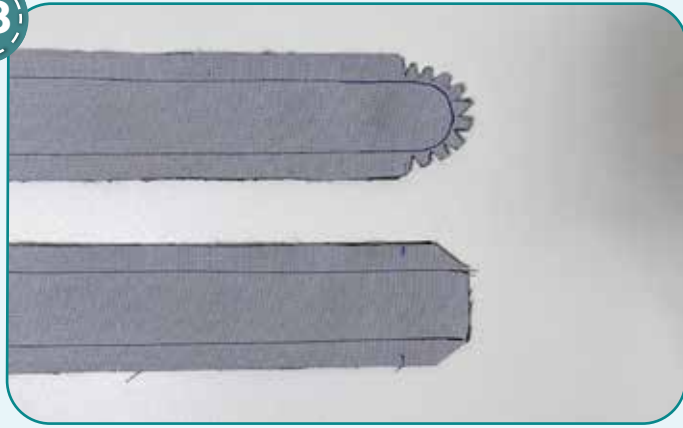
С изнаночной стороны одной из деталей пояса, вдоль фигурного среза, размечаем припуски.

67



Складываем детали пояса лицевыми сторонами друг к другу, совмещаем метки и скалываем булавками. Стачиваем детали прямой строчкой с трёх сторон на расстоянии 10 мм от края.

68



Вдоль скруглённого края делаем V-образные рассечки каждые 3 мм, не доходя 1 мм до строчки, с противоположной стороны срезаем уголки припусков.

69

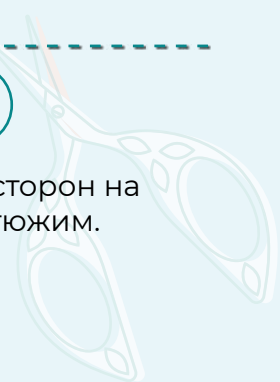


Выворачиваем пояс на лицевую сторону, расправляем края и утюжим.

70



Отстрачиваем пояс с трех сторон на расстоянии 1 мм от края. Утюжим.





71



2,5-3

Продеваем пояс через отверстия полуколец. Короткую сторону пояса подгибаем сначала на 10 мм, затем ещё на 15 мм. Фиксируем край булавками и настрачиваем прямой строчкой на расстоянии 1 мм от края.

72



Перегибаем лацканы и приутюживаем сгибы до воротника.

73



Убираем оставшуюся наметку, срезаем и прячем концы ниток, ещё раз всё утюжим. Сарафан готов!



ELINA PATYKOVA  
ВЫКРОЙКИ

## Сарафан Колледж

Спасибо вам, что шьёте со мной и моей командой!  
Делитесь вашими работами в наших группах.  
До скорых встреч!

