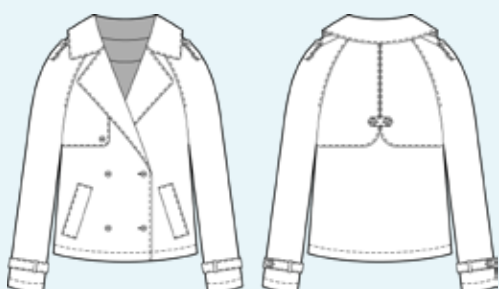


ELINA PATYKOVA
ВЫКРОЙКИ

Инструкция
по пошиву

Тренч Укороченный

#патыкова_укороченный



Уровень сложности



Для пошива нам понадобятся:



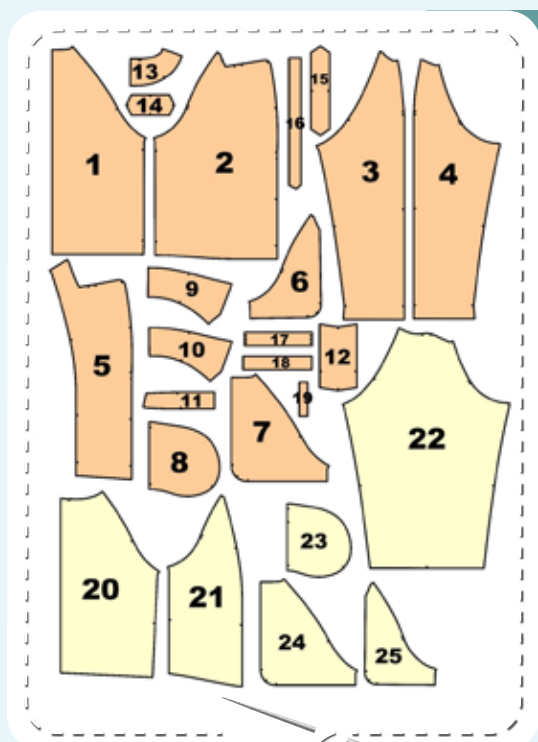
- курточная ткань,
- подкладочная ткань,
- 11 пуговиц диаметром 20 мм,
- 5 пуговиц диаметром 12-15 мм,
- нитки в цвет ткани,
- иглы Microtex 70-80.

Расход ткани указан в аннотации к выкройке в соответствии с вашим размером. Обратите внимание, что если ширина ткани отличается от указанной в таблице, то длина отреза будет другой. Для пошива можно использовать другие материалы, подходящие по плотности и свойствам. Приступаем к раскрою. Все выкройки даны с припусками на швы. Распечатываем и склеиваем детали

выкройки. При печати обязательно проверяем размер тестового квадрата. Раскладываем все детали на ткани, соблюдая направления долевых нитей. Прикалываем выкройки к ткани, обводим при помощи мела или специального маркера, и аккуратно вырезаем по контуру. Переносим все метки с выкройки на изнаночную сторону деталей.

ПРИМЕЧАНИЕ. Курточные ткани не рекомендуется подвергать воздействию высоких температур во избежание потери качества, поэтому при пошиве не используем ВТО. Также на курточных тканях могут оставаться следы от проколов, поэтому старайтесь обойтись без распарывания и смётывания. Альтернатива ручной смётке: специальные прищепки. Если же без смётывания не обойтись, или нет специальных прищепок: смётываем (скалываем булавками), отступая на 1-2 мм от места шва, ближе к краю или ровно в том месте, где будет проходить строчка (для тех мест, где требуется настрочить или отстрочить деталь). Перед началом работы с изделием необходимо протестировать на образце иглы и подобрать наиболее подходящие.

В результате у нас должны получиться



ДЕТАЛИ ТРЕНЧА:

1. Спинка – 1 деталь со сгибом из курточной ткани
2. Полочка – 2 детали из курточной ткани
3. Рукав задняя часть – 2 детали из курточной ткани
4. Рукав передняя часть – 2 детали из курточной ткани
5. Подборт – 2 детали из курточной ткани
6. Кокетка правой полочки – 1 деталь из курточной ткани
7. Кокетка спинки – 2 детали из курточной ткани
8. Верхняя мешковина кармана – 2 детали из курточной ткани
9. Воротник нижний – 1 деталь со сгибом из курточной ткани
10. Воротник верхний – 1 деталь со сгибом из курточной ткани
11. Стойка воротника – 2 детали со сгибом из курточной ткани
12. Листочка – 2 детали из курточной ткани
13. Обтачка горловины спинки – 1 деталь со сгибом из курточной ткани
14. Хлястик кокетки спинки – 2 детали из курточной ткани
15. Погон плеча – 4 детали из курточной ткани
16. Хлястик рукава – 2 детали со сгибом из курточной ткани
17. Шлевка погона плеча – 1 деталь из курточной ткани
18. Шлевка рукава – 1 деталь из курточной ткани
19. Петля-вешалка – 1 деталь из курточной ткани
20. Подкладка спинки – 1 деталь со сгибом из подкладочной ткани
21. Подкладка полочки – 2 детали из подкладочной ткани
22. Подкладка рукава – 2 детали из подкладочной ткани
23. Нижняя мешковина кармана – 2 детали из подкладочной ткани
24. Подкладка кокетки спинки – 2 детали из подкладочной ткани
25. Подкладка кокетки полочки – 1 деталь из подкладочной ткани

Если вы не уверены в посадке изделия, рекомендуется сначала отшить макет из недорогой ткани с похожими свойствами (эластичность,

толщина, драпируемость). Это позволит скорректировать длину, ширину, посадку изделия и сэкономить время.

Условные обозначения:



прямая строчка



длина стежка
в миллиметрах (мм)



плоский шов



строчка зигзаг



ширина стежка
в миллиметрах (мм)



трёхступенчатый
зигзаг



однорожковая лапка
для притачивания
молнии



универсальная
лапка



лапка для притачива-
ния потайной молнии



закрепка
необходимо выполнить закрепку строчки и обрезать
концы нитей, для оверлочного и распошивального шва —
связать концы нитей и спрятать их в шов



лапка для
притачивания канта



3-ниточная
оверлочная строчка



4-ниточная
оверлочная строчка

ПРИМЕЧАНИЕ

А

4-ниточная оверлочная строчка

Если у вас нет оверлока, то заменяем эластичными швами, которые имеются на вашей швейной машине, либо зигзагом.

Б

3-ниточная оверлочная строчка

Если у вас нет оверлока, то заменяем псевдо-оверлочным швом, если такой имеется на вашей швейной машине, либо зигзагом.

В

плоский шов

Если у вас нет распошивальной машины, то можно выполнить: а) двойной иглой на швейной машине, б) декоративным эластичным швом на швейной машине; в) обметать срез оверлочным швом и отстрочить прямой строчкой.

ПОЛЕЗНЫЕ ССЫЛКИ

- ▶ [как купить выкройку](#)
- ▶ [как распечатать выкройку](#)
- ▶ [как собрать выкройку](#)
- ▶ [как склеить выкройку](#)

Пошив тренча



1



На лицевой стороне деталей полочек размечаем местоположение карманов. Чертим параллельную линию на 10 мм выше линии притачивания листочки кармана (это та линия, которая ближе к центру изделия). К ней будем прикладывать деталь листочки.

2



2,5-3

Деталь листочки сгибаем пополам вдоль длинных срезов лицевой стороной внутрь. Уравниваем короткие срезы, фиксируем булавками и стачиваем прямой строчкой на расстоянии 10 мм от края.

3



Срезаем углы припусков. Выворачиваем листочку на лицевую сторону, расправляем углы.

4



2,5-3

Отстрачиваем листочку с трех сторон прямой строчкой на расстоянии 1 мм от края.

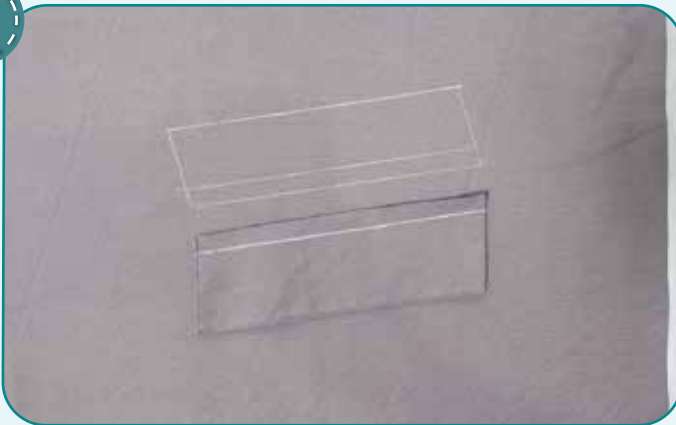


5

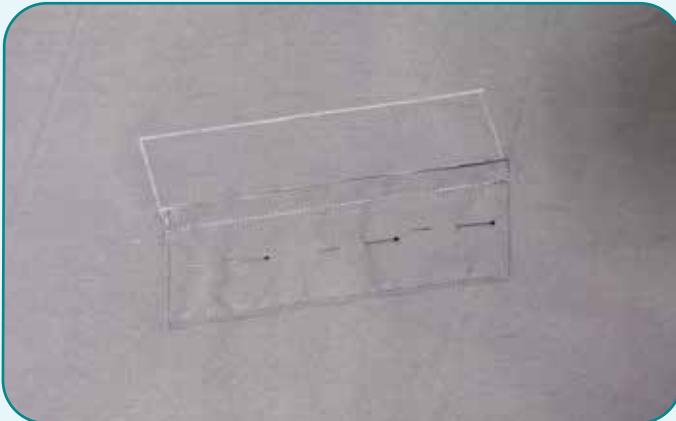


На одной из сторон вдоль среза листочки размечаем припуски.

6



Прикладываем листочку так, чтобы её срез совпал с намеченной линией на полочке, а сгиб был направлен к центру полочки. Точки пересечения линии на листочке и боковых сторон листочки должны совпадать с углами разметки на полочке. Фиксируем листочку булавками и притачиваем по намеченной линии.



7



На детали верхней мешковины кармана размечаем линию притачивания кармана на расстоянии 10 мм от края и ставим метки входа в карман.



8



Прикладываем деталь верхней мешковины кармана лицевой стороной к полочке напротив среза листочки. Мешковину располагаем таким образом, чтобы при отворачивании листочки кверху боковые стороны листочки находились на уровне меток входа в карман на мешковине. Ставим дополнительные метки в месте пересечения линии припуска, намеченной на верхней мешковине кармана и боковых сторон листочки. Выступающие края мешковины находятся на одинаковом расстоянии от боковых сторон листочки.



9



Ставим метки на линии притачивания кармана отступив ближе к середине входа в карман на 2-3 мм.

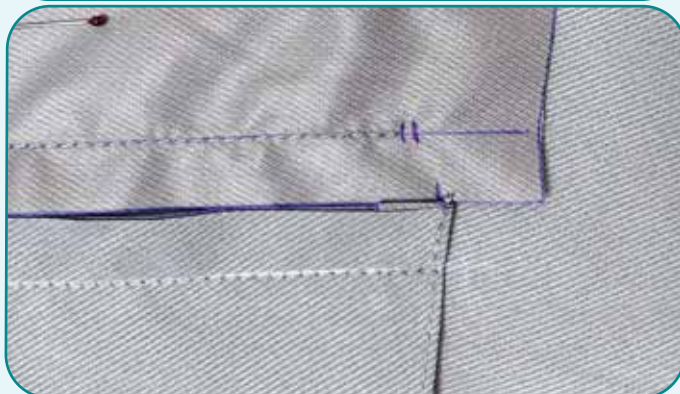


10



2,5-3

Притачиваем верхнюю мешковину кармана прямой строчкой от метки до метки. Благодаря смещению концов шва внутрь, их не будет видно с лица после притачивания листочки.



11



2,5-3

Прикладываем деталь нижней мешковины кармана лицевой стороной к листочке. Уравниваем срезы листочки и срез нижней мешковины кармана, фиксируем булавками. Притачиваем нижнюю мешковину так, чтобы строчка точно совпала со строчкой притачивания листочки. Для этого шов удобнее прокладывать с изнаночной стороны.

12

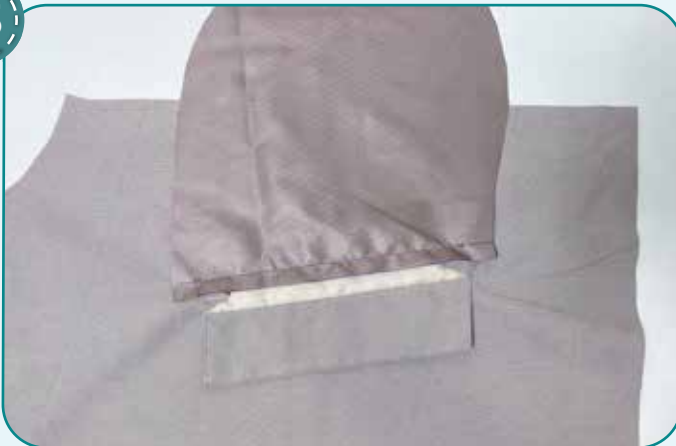


Разрезаем ткань полочки между строчками, не доходя 15 мм до начала и конца швов притачивания, надсекаем ткань наискосок точно к концам швов так, чтобы получились треугольники. Предварительно можно разметить линии разреза. Не прорежьте мешковины и листочку!





13



Нижнюю мешковину кармана заправляем на изнаночную сторону.



14



Застрачиваем припуски рамки, листочки и нижней мешковины кармана на нижнюю мешковину кармана. Строчку прокладываем по мешковине на расстоянии 1 мм от шва.





15



Верхнюю мешковину кармана заправляем на изнаночную сторону и застрачиваем припуски верхней мешковины и рамки на полочку. Строчку прокладываем по полочке на расстоянии 1 мм от шва.



16



На ровной поверхности раскладываем полочку лицевой стороной вверх, расправляем полочку и карман. Подгибаем треугольники внутрь и фиксируем булавками.

17



Застрачиваем треугольники прямыми строчками на расстоянии 1 мм от их сгиба.



18



2,5-3

Складываем обе мешковины лицевыми сторонами друг к другу. Уравниваем срезы, совмещаем метки и скалываем детали булавками. Стачиваем мешковины по периметру прямой строчкой на расстоянии 15 мм от края.



19



2,5-3

Отворачиваем листочку в сторону бокового шва, расправляем полочку, мешковины, фиксируем листочку булавкой или намёткой. Настрочиваем боковые края листочки прямыми строчками на расстоянии 1 мм от края. Строчки должны попадать строго в предыдущие швы, которыми отстрачивали листочку. Следим, чтобы мешковина кармана не выглядывала сбоку из-под листочки. Аналогично обрабатываем второй карман.

20



2,5-3

Деталь кокетки спинки складываем лицом к лицу с деталью подкладки кокетки спинки вдоль нижнего и центрального срезов. Срезы уравниваем, совмещаем метки и скалываем детали булавками. Стачиваем детали прямой строчкой на расстоянии 10 мм от края.





21



Делаем V-образные надсечки на закруглении каждые 3-4 мм, не доходя 1 мм до строчки.

22



Выворачиваем кокетку на лицевую сторону, слегка приутюживаем через ткань со стороны подкладки, образуя перекант на изнаночную сторону. Аналогично обрабатываем кокетку полочки и вторую деталь кокетки спинки.

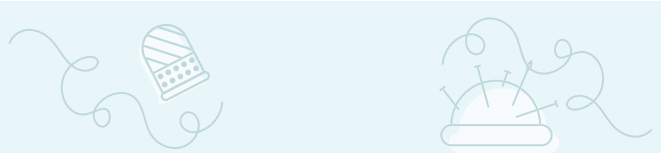
ПРИМЕЧАНИЕ. Предварительно протестируйте температурный режим утюга на образцах.

23



Левую часть кокетки спинки отстрачиваем вдоль центрального и нижнего края прямой строчкой на расстоянии 1 мм от края.





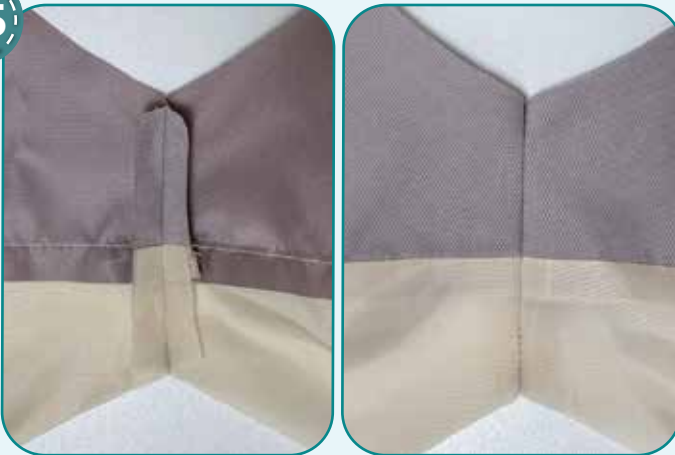
24



2,5-3

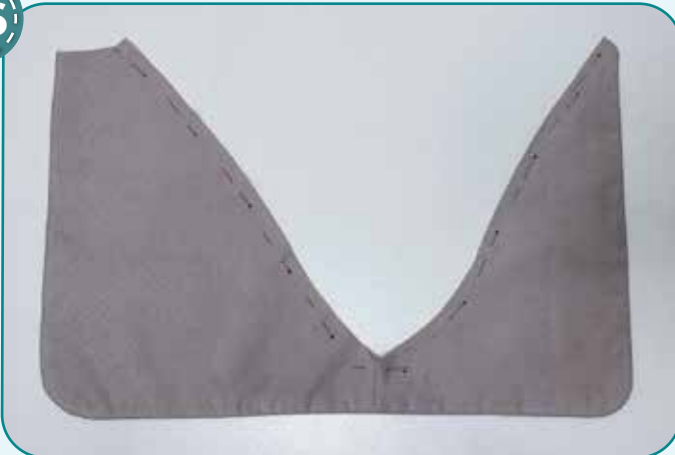
Правую часть кокетки спинки и кокетку полочки складываем лицом к лицу вдоль боковых срезов. Срезы уравниваем, фиксируем детали булавками и стачиваем прямой строчкой на расстоянии 10 мм от края.

25



Припуски раскладываем в разные стороны и приутюживаем припуски со стороны подкладки кокетки.

26



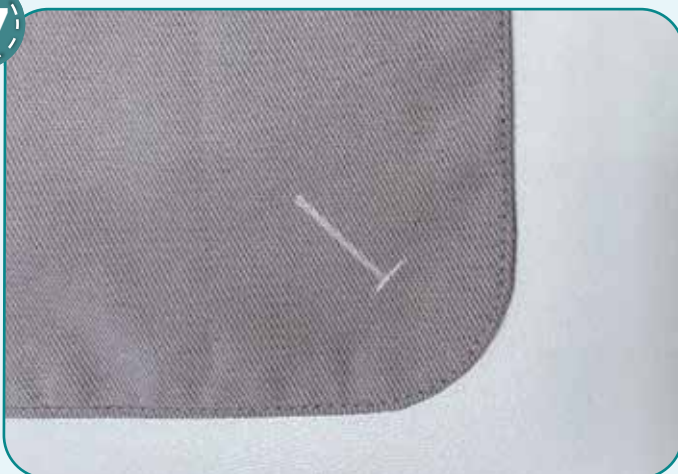
2,5-3

Выворачиваем кокетку на лицевую сторону, расправляем углы и стороны. Уравниваем срезы реглана, фиксируем булавками. Отстрачиваем кокетку вдоль нижнего и центральных краёв на расстоянии 1 мм от края.





27



С выкройки переносим разметку петли на переднюю часть кокетки. Вымётываем петлю.



28



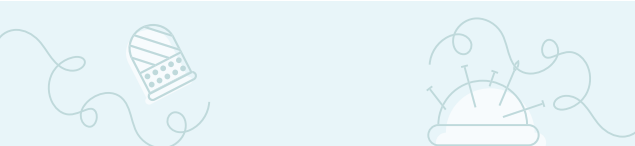
Прикладываем левую часть кокетки спинки изнаночной стороной к лицевой стороне спинки вдоль срезов реглана, горловины и бокового среза. Уравниваем срезы, совмещаем метки и фиксируем детали булавками. Стачиваем детали прямой строчкой вдоль всех срезов на расстоянии 5–7 мм от края.

29



Складываем полочку и спинку вдоль боковых срезов лицевыми сторонами внутрь. Уравниваем срезы, совмещаем метки, скалываем детали булавками. Стачиваем детали прямой строчкой на расстоянии 10 мм от края. Аналогично стачиваем второй боковой шов.





30



Прикладываем правую часть кокетки изнаночной стороной к лицевой стороне спинки и полочки вдоль срезов реглана и горловины. Уравниваем срезы, совмещаем метки и боковые швы, фиксируем детали булавками. Стачиваем детали прямой строчкой вдоль всех срезов на расстоянии 5–7 мм от края.

31



Складываем переднюю и заднюю часть рукава лицевыми сторонами друг к другу вдоль плечевых срезов. Срезы уравниваем, совмещаем метки и скалываем детали булавками. Стачиваем детали прямой строчкой на расстоянии 10 мм от края.

32



Делаем V-образные рассечки на закруглении каждые 10–20 мм, не доходя 1 мм до строчки.

33



Застрачиваем припуски плечевого шва на заднюю часть рукава на расстоянии 1 мм от шва стачивания.



34

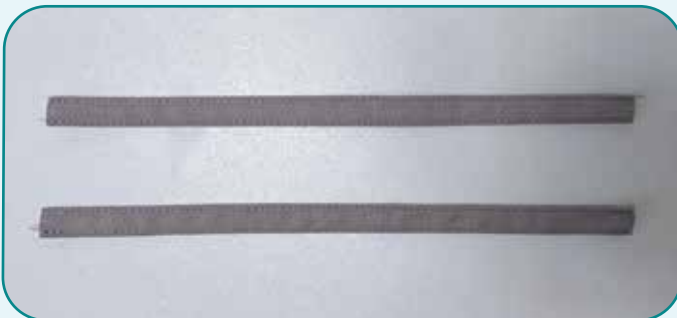


Длинные срезы шлёвок рукава и погона плеча дважды сгибаем на изнаночную сторону и скалываем булавками.

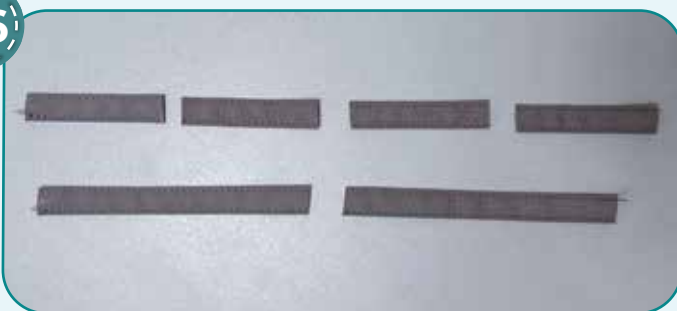
35



Отстрачиваем каждую деталь шлёвок с двух сторон на расстоянии 1 мм от края.



36

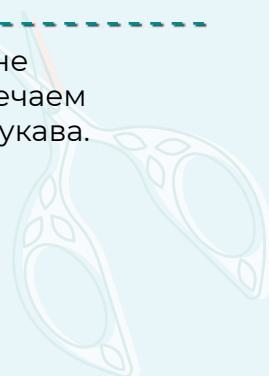


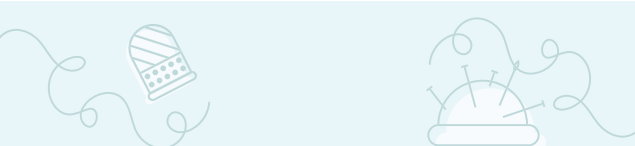
Шлёвки разрезаем по разметке на выкройке. Должно получиться две больших детали шлёвки погона плеча и четыре детали шлёвки рукава.

37



С лицевой стороны в районе нижней части рукава размечаем местоположение шлёвок рукава.



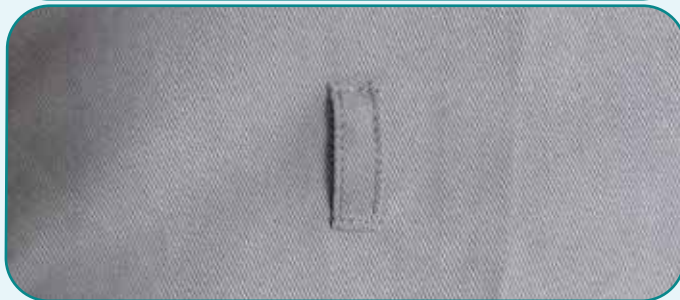


38



2,5-3

Подгибаем края шлёвки на 10 мм и настрачиваем прямыми строчками по разметке на расстоянии 1 мм от края. Шлёвка не должна плотно прилегать к тренчу. Срезаем концы шлёвки до 5 мм. Аналогично настрачиваем шлёвки на второй рукав.



39



С лицевой стороны в районе верхней части рукава размечаем местоположение шлёвок погона плеча.

40



2,5-3

Подгибаем края шлёвки на 10 мм и настрачиваем прямыми строчками по разметке на расстоянии 1 мм от края. Шлёвка не должна плотно прилегать к тренчу. Срезаем концы шлёвки до 5 мм. Аналогично настрачиваем шлёвку на второй рукав.

41



2,5-3

Складываем переднюю и заднюю часть рукава лицом к лицу вдоль боковых срезов. Срезы уравниваем, скалываем детали булавками и стачиваем прямой строчкой на расстоянии 10 мм от края. Аналогично обрабатываем второй рукав.

42



Вкладываем рукав в пройму, совмещая метки и уравнивая срезы. Скалываем булавками и втачиваем рукав прямой строчкой на расстоянии 10 мм от края.

43



Настрачиваем припуск на сторону рукава на расстоянии 1 мм от шва втачивания. Строчка начинается от горловины и заканчивается у нижней метки на реглане. Отсрочку выполняем спереди и сзади. Аналогично втачиваем второй рукав.

44



На подкладке спинки в области горловины закладываем две встречные складки. Сгиб складок с лицевой стороны направлен к центру. Фиксируем складки сначала булавками, а потом прямой строчкой на расстоянии 7 мм от края.

45



Складываем подкладку спинки с подкладкой полочки вдоль боковых срезов лицевыми сторонами внутрь. Уравниваем срезы, совмещаем метки, скалываем детали булавками. Стачиваем детали прямой строчкой на расстоянии 10 мм от края.

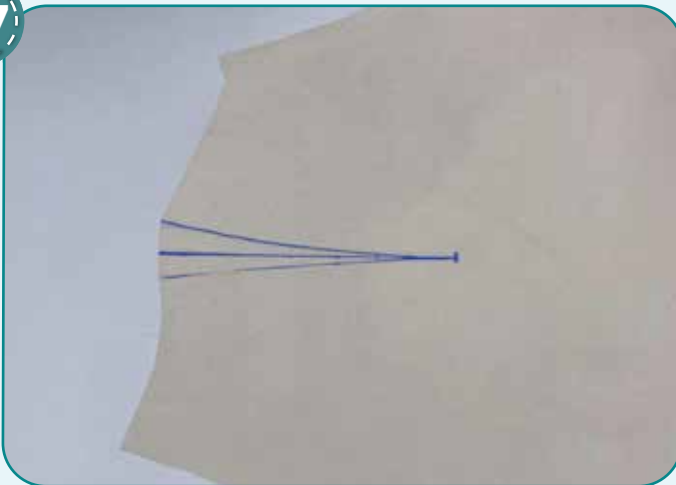


46



Припуски разутюживаем. Аналогично стачиваем второй боковой шов.

47



На изнаночной стороне подкладки рукава намечаем вытачки.

48



Складываем вытачку пополам лицевой стороной внутрь, точно совмещаем стороны и скалываем булавками. Булавкой намечаем вершину вытачки. Стачиваем вытачку прямой строчкой на швейной машине, сводя строчку на нет к вершине вытачки. Заутюживаем вытачку на сторону задней части подкладки рукава.





49



2,5-3

Складываем подкладку рукава лицевой стороной внутрь вдоль боковых срезов. Совмещаем метки, уравниваем срезы и скалываем булавками. Стачиваем прямой строчкой на расстоянии 10 мм от края. Припуски шва разутюживаем.



50



2,5-3

Аналогично обрабатываем вторую подкладку рукава, оставляя технологическое отверстие длиной 15–20 см для выворачивания изделия.

51



2,5-3

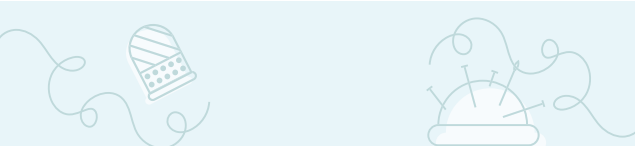
Вкладываем подкладку рукава в пройму, совмещая метки. Скалываем булавками и втачиваем прямой строчкой на расстоянии 10 мм от края. Аналогично втачиваем второй рукав.

52



Выкраиваем 2 долевика из подкладочной ткани длиной 70–80 мм и шириной 10–15 мм.





53



2,5-3

Притачиваем долевки прямыми строчками к припускам пройм подкладки тренча в области подмышек

54



2,5-3

Длинные срезы петли-вешалки дважды сгибаем на изнаночную сторону, скалываем и отстрачиваем на расстоянии 1 мм от края.

55



2,5-3

Прикалываем петельку к горловине обтачки спинки с лицевой стороны. Притачиваем петельку на расстоянии 7 мм от края.

56



2,5-3

Складываем подборты и обтачку горловины спинки лицом к лицу вдоль плечевых срезов. Срезы уравниваем, фиксируем булавками и стачиваем прямой строчкой на расстоянии 10 мм от края.



57



2,5-3

Складываем подборты и обтачку горловины спинки с подкладкой лицевыми сторонами друг к другу. Совмещаем метки и плечевые швы, уравниваем срезы и скалываем булавками. Стачиваем детали прямой строчкой на расстоянии 10 мм от края.

58



Надсекаем припуски подкладки каждые 15–25 мм, не доходя 1 мм до строчки.

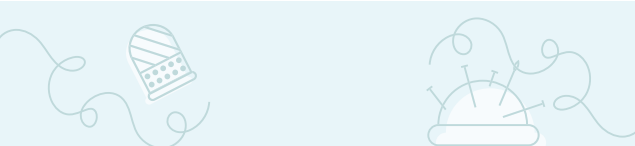
59



2,5-3

Застрачиваем припуски на сторону подкладки. Строчку прокладываем на расстоянии 1 мм от шва стачивания.





60



2,5-3

Складываем подборт и полочку лицевыми сторонами друг к другу вдоль лацкана и центрального среза. Срезы уравниваем, совмещаем метки и скалываем детали булавками. Подборт в районе лацкана слегка припосаживаем. Стачиваем детали прямой строчкой на расстоянии 10 мм от края. Строчку прокладываем со стороны полочки, начиная от метки раскрепа.



61



Делаем V-образные надсечки на закруглении лацканов каждые 3–10 мм, не доходя 1 мм до строчки.

62



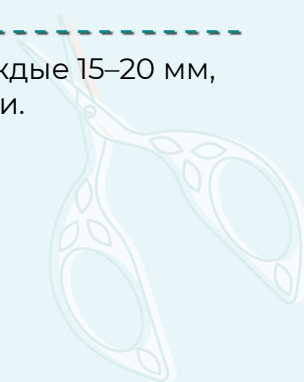
2,5-3

Верхний воротник и стойку воротника (это будет внутренняя стойка) складываем лицевыми сторонами друг к другу. Уравниваем нижний срез воротника и верхний срез стойки, совмещаем метки и фиксируем детали булавками. Стачиваем детали прямой строчкой на расстоянии 10 мм от края.

63



Надсекаем припуски каждые 15–20 мм, не доходя 1 мм до строчки.





64



2,5-3

Расстрачиваем припуски воротника и стойки. Для этого раскладываем припуски воротника и стойки в разные стороны. Припуск воротника настрачиваем на сторону воротника на расстоянии 1 мм от шва стачивания. Припуск стойки – на стойку на расстоянии 1 мм от шва стачивания.



65



Аналогично обрабатываем деталь верхнего воротника и вторую деталь стойки воротника (это внешняя стойка воротника).

66



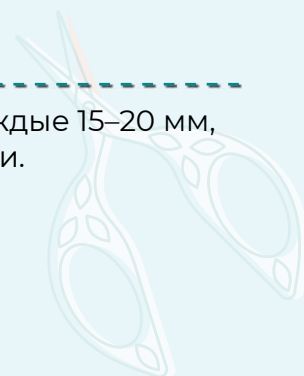
2,5-3

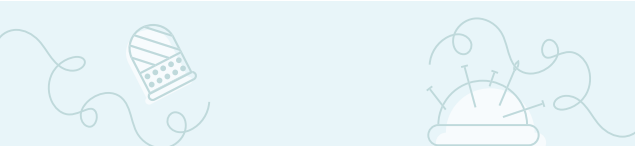
Складываем верхний и нижний воротники со стойками лицевыми сторонами друг к другу. Уравниваем срезы, совмещаем метки и скалываем булавками. Стачиваем воротники прямой строчкой на расстоянии 10 мм от края.

67



Надсекаем припуски каждые 15–20 мм, не доходя 1 мм до строчки.





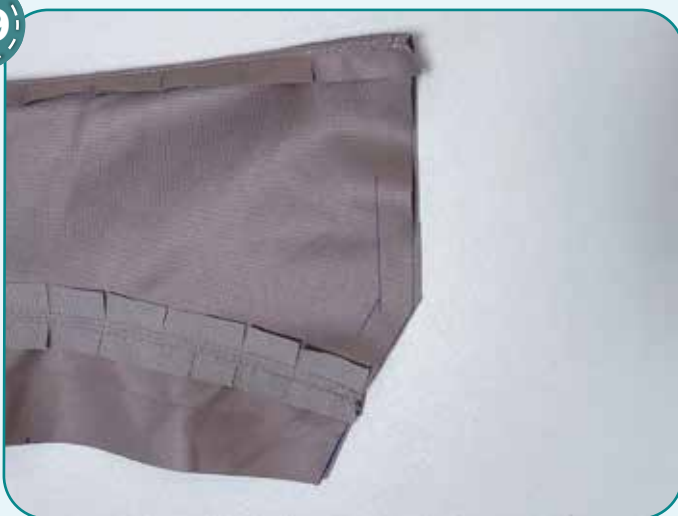
68



2,5-3

Настрачиваем припуски стачивания воротников на сторону нижнего воротника. Строчку прокладываем со стороны нижнего воротника на расстоянии 1 мм от шва стачивания.

69



С изнаночной стороны детали нижнего воротника в углах размечаем припуски.

70



2,5-3

Складываем воротники лицевыми сторонами друг к другу. Припуск отлёта направляем на сторону нижнего воротника. Уравниваем срезы, скалываем булавками и стачиваем прямыми строчками на расстоянии 10 мм. Строчку заканчиваем строго в углу разметки. Уголки припусков срезаем.



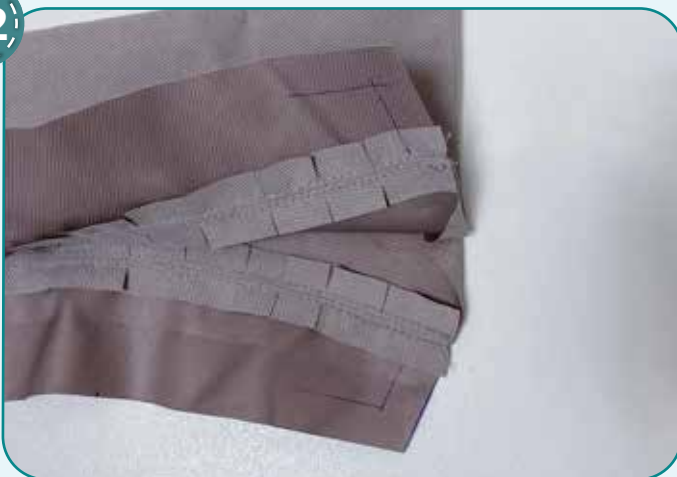


71



Выворачиваем воротник на лицевую сторону, расправляем углы и края.

72



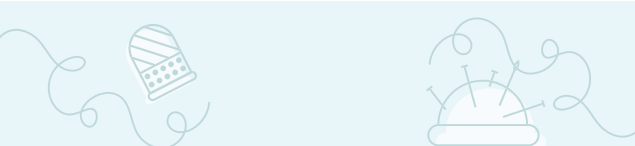
С изнаночной стороны стоек в углах размечаем припуски.

73



С изнаночной стороны полочек и подбортов в районе горловины размечаем припуски. В углу пересечения припусков будем делать рассечку после втачивания стойки в горловину.





74



2,5-3

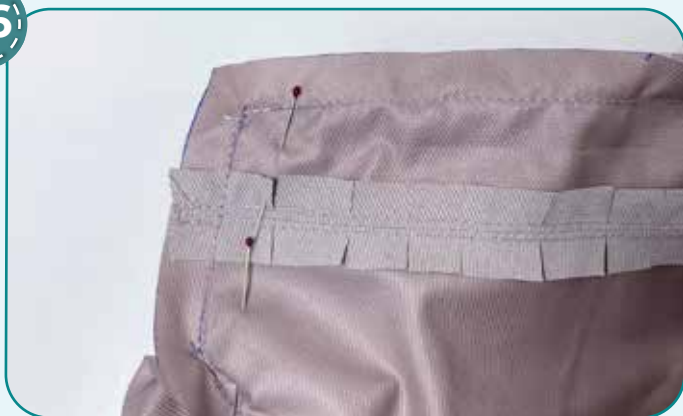
Прикладываем внешнюю стойку воротника к горловине лицевыми сторонами друг к другу. Уравниваем срезы, совмещаем метки и разметку углов на полочках и стойке воротника, фиксируем детали булавками. Стачиваем детали прямой строчкой на расстоянии 10 мм от края. Строчку прокладываем строго от угла до угла разметки припусков на стойке.

75



Надсекаем припуски полочек в уголках, не доходя 1 мм до конца строчки.

76



2,5-3

Разворачиваем полочку в месте расщепки. Прикалываем булавками воротник вдоль линии расщепки. Прокладываем прямую строчку на расстоянии 10 мм от края, точно от конца предыдущей строчки (строчки втачивания стойки в горловину) до метки расщепки (конца строчки стачивания подборта и полочки).



77



Внутреннюю стойку воротника прикладываем к горловине подкладки лицевыми сторонами друг к другу. Уравниваем срезы, совмещаем метки и разметку углов на подбортах и стойке воротника, фиксируем детали булавками. Стачиваем детали прямой строчкой на расстоянии 10 мм от края. Строчку прокладываем строго от угла до угла разметки припусков на стойке.

78



Надсекаем припуски подбортов в уголках, не доходя 1 мм до конца строчки.

79



Разворачиваем подборт в месте расщепки. Прикалываем булавками воротник вдоль линии расклепа. Прокладываем прямую строчку на расстоянии 10 мм от края, точно от конца предыдущей строчки до метки расклепа.





80



Отворачиваем воротник и лацканы на лицевую сторону, выправляем уголки.

81



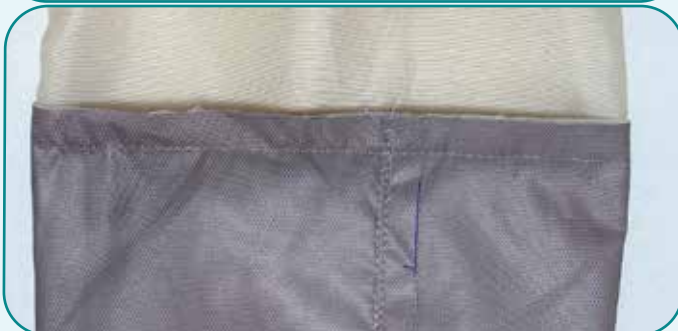
Совмещаем припуски горловин тренча и подкладки, скалываем их булавками и стачиваем прямой строчкой на расстоянии 8–9 мм от края с помощью лапки для притачивания молнии. Надсекаем припуски каждые 15–20 мм, не доходя 1–2 мм до строчки.



82



Вкладываем подкладку рукава в рукав лицевыми сторонами друг к другу. Совмещаем швы рукава и швы подкладки, скалываем детали булавками. Стачиваем рукав с подкладкой прямой строчкой на расстоянии 10 мм от края.





83



2,5-3

Притачиваем долевки прямыми строчками к припускам пройм тренча в области подмышек.

84



2,5-3

Складываем тренч и подкладку лицевыми сторонами друг к другу вдоль нижних срезов. Срезы уравниваем, совмещаем швы и скалываем детали булавками. Стачиваем прямой строчкой на расстоянии 10 мм от края. Выворачиваем тренч на лицевую сторону. Расправляем углы и края.

85

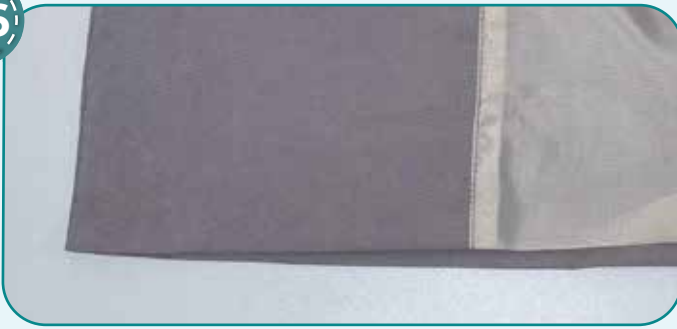


2,5-3

Низ тренча подгибаем на изнаночную сторону на 40 мм (с учётом припуска). Фиксируем подгибку низа булавками. В районе подбортов подгибку подворачиваем внутрь. Отстрачиваем низ прямой строчкой на расстоянии 20 мм от края. Строчку начинаем и заканчиваем от шва стачивания подбортов с полочками.



86



Аккуратно приутюживаем низ подкладки и подбортов через ткань.

87



Отстрачиваем воротник, лацканы и подборты на расстоянии 1 мм от края.



88



Подгибаем низ рукава на изнаночную сторону на 40 мм (с учётом припуска стачивания рукава и подкладки рукава). Фиксируем подгибку булавками и отстрачиваем низ рукава на расстоянии 20 мм от края.

89



С изнаночной стороны деталей погона плеча размечаем припуски в районе углов.



90



2,5-3

Складываем две детали погона плеча лицевыми сторонами друг к другу. Стачиваем их по периметру прямой строчкой на расстоянии 10 мм от края, оставляя отверстие для выворачивания длиной 3–4 см по одной из длинных сторон.

91



Срезаем уголки припусков, выворачиваем погон на лицевую сторону через оставленное отверстие.

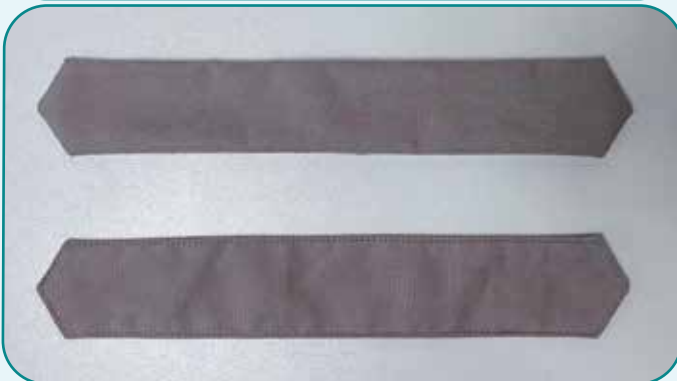


92

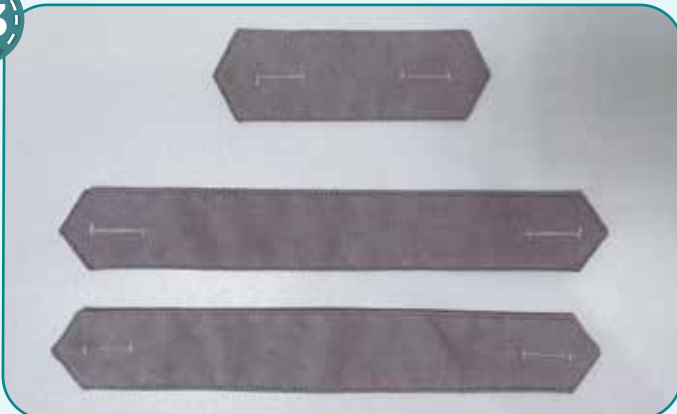


2,5-3

Расправляем углы и стороны. Отстрачиваем погон плеча по периметру на расстоянии 1 мм от края, одновременно закрывая отверстие для выворачивания. Аналогично обрабатываем второй погон плеча и хлястик кокетки спинки.



93



Размечаем местоположение петель на погонах плеча и хлястике кокетки спинки.



94



Вымётываем петли и аккуратно пробиваем отверстия при помощи распарывателя, не затрагивая нити швов.

95



Намечаем местоположение пуговицы в районе верхней части рукава. Пришиваем пуговицу.

96



Продеваем погон плеча в шлёвку, сгибаем пополам и застёгиваем на пуговицу сначала нижнюю часть погона, затем верхнюю.



97



Намечаем местоположение и пришиваем пуговицы к деталям кокетки спинки.

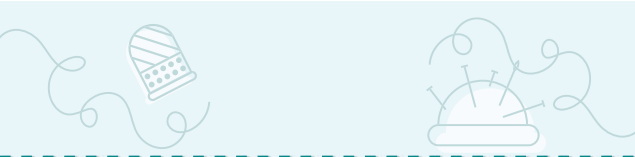


98



Размечаем местоположение и пришиваем пуговицу на правую полочку.





99



2,5-3

Вручную потайными стежками или на швейной машине, прокладывая прямую строчку на расстоянии 1 мм от края, закрываем технологическое отверстие в боковом шве рукава подкладки.

100



Размечаем местоположение петель и пуговиц на полочках. Вымётываем петли, пробиваем отверстия. На левой полочке 2 отверстия по размеру пуговиц диаметром 12–15 мм (подпуговицы), на правой полочке три отверстия под основные пуговицы диаметром 20 мм.

101



На полочки пришиваем пуговицы вместе с подпуговицами (в данном примере подпуговицы прозрачные). Количество отверстий на пуговице и подпуговице должны совпадать. При пришивании пуговиц формируем ножку для того, чтобы не деформировать материал при застёгивании пуговиц и повысить износостойкость изделия. На правой полочке ножку формируем со стороны подпуговиц. Для этого поверх пуговицы прикладываем тонкую шпатель, спичку или пару зубочисток. После пришивания выводим иглу между пуговицей и подбортом. Оборачиваем несколько раз нить вокруг стежков. Завязываем узелок и прячем хвостик нити между слоями ткани.



102



Аналогично пришиваем все пять пуговиц на полочки. На правой полочке ножку делаем со стороны подпуговицы, с левой стороны – со стороны основной пуговицы.



103

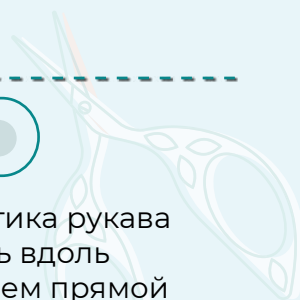


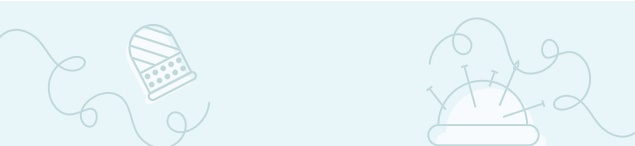
С изнаночной стороны деталей хлястиков рукава размечаем припуски в районе углов.

104



Складываем деталь хлястика рукава лицевой стороной внутрь вдоль длинных срезов. Стачиваем прямой строчкой на расстоянии 10 мм от края, оставляя отверстие для выворачивания длиной 3–4 см по длинной стороне.





105



Срезаем уголки припусков, выворачиваем хлястик на лицевую сторону через оставленное отверстие.



106



Расправляем углы и стороны. Отстрачиваем хлястик низа рукава по периметру на расстоянии 1 мм от края, одновременно закрывая отверстие для выворачивания. Аналогично обрабатываем второй хлястик.

107



Размечаем местоположение петель и пуговиц. Выметываем петли и пришиваем пуговицы. Вдеваем хлястики рукава в шлёвки по низу рукава.

108



Убираем оставшуюся наметку, срезаем и прячем концы ниток. Тренч готов!



ELINA PATYKOVA
ВЫКРОЙКИ

Тренч Укороченный

Спасибо вам, что шьёте со мной и моей командой!
Делитесь вашими работами в наших группах.
До скорых встреч!

