

ELINA PATYKOVA  
ВЫКРОЙКИ

Инструкция  
по пошиву

## Блузка Воздушные рюши

#патыкова\_блузарюши



Уровень сложности



## Для пошива нам понадобятся:



- хлопок (или другая блузочная ткань),
- дублерин,
- 7 пуговиц диаметром 10 мм,
- резинка шириной 6 мм,
- нитки в цвет ткани,
- иглы Universal 70–80.

Если вы не уверены в посадке изделия, рекомендуется сначала отшить макет из недорогой ткани с похожими свойствами (эластичность, толщина, драпируемость).

Это позволит скорректировать длину, ширину и посадку изделия и сэкономить время.

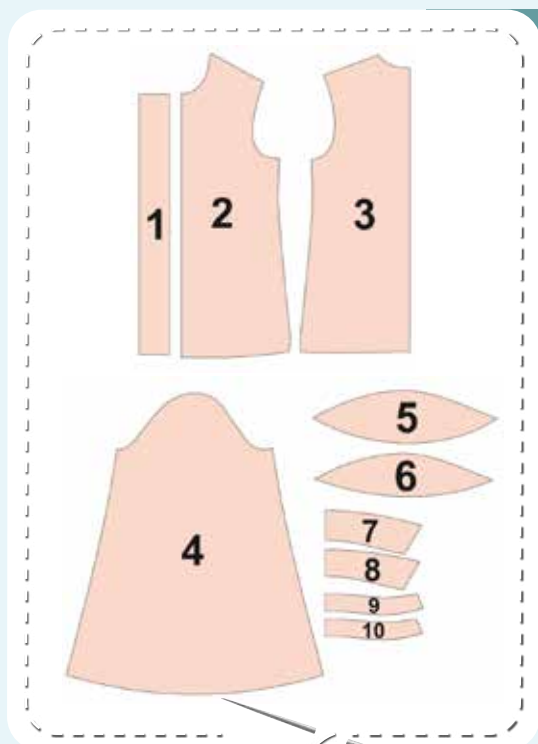


Расход ткани указан в аннотации к выкройке в соответствии с вашим размером. Обратите внимание, что если ширина ткани отличается от указанной в таблице, то длина отреза будет другой. Отрез ткани обязательно продекатировать: постирать при температуре 30 градусов, затем отутюжить. Приступаем к раскрою. Распечатываем и клеиваем детали выкройки. При печати

не забываем проверить размер тестового квадрата. Раскладываем все детали на ткани, соблюдая направления долевых. Прикалываем их к ткани и аккуратно вырезаем по контуру. Не забываем, что припуски на выкройке уже учтены. Переносим все метки с выкройки на изнаночную сторону деталей.

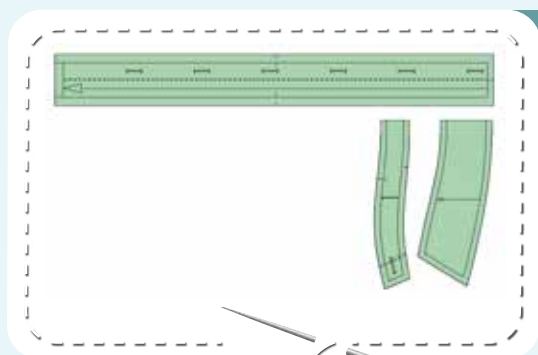


# В результате у нас должны получиться



## ДЕТАЛИ БЛУЗКИ:

1. планка – 2 детали (кроим грубым краем)
2. полочка – 2 детали
3. спинка – 1 деталь со сгибом
4. рукав – 2 детали
5. крылышко рукава нижнее – 2 детали
6. крылышко рукава верхнее – 2 детали
7. верхний воротник – 1 деталь со сгибом (кроим грубым краем)
8. нижний воротник – 1 деталь со сгибом
9. верхняя стойка воротника – 1 деталь со сгибом (кроим грубым краем)
10. нижняя стойка воротника – 1 деталь со сгибом



## СХЕМА ДУБЛИРОВАНИЯ ДЕТАЛЕЙ:

- Зеленый - дублирин:
  - верхняя стойка воротника
  - верхний воротник
  - обе детали планки

Теперь можно  
приступить к пошиву

# Условные обозначения:



прямая строчка



длина стежка  
в миллиметрах (мм)



плоский шов



строчка зигзаг



ширина стежка  
в миллиметрах (мм)



трёхступенчатый  
зигзаг



однорожковая лапка  
для притачивания  
молнии



универсальная  
лапка



лапка для притачива-  
ния потайной молнии



закрепка  
необходимо выполнить закрепку строчки и обрезать  
концы нитей, для оверлочного и распошивального шва —  
связать концы нитей и спрятать их в шов



лапка для  
притачивания канта



3-ниточная  
оверлочная строчка



4-ниточная  
оверлочная строчка

## ПРИМЕЧАНИЕ

**А**

### 4-ниточная оверлочная строчка

Если у вас нет оверлока, то заменяем эластичными швами, которые имеются на вашей швейной машине, либо зигзагом.

**Б**

### 3-ниточная оверлочная строчка

Если у вас нет оверлока, то заменяем псевдо-оверлочным швом, если такой имеется на вашей швейной машине, либо зигзагом.

**В**

### плоский шов

Если у вас нет распошивальной машины, то можно выполнить: а) двойной иглой на швейной машине, б) декоративным эластичным швом на швейной машине; в) обметать срез оверлочным швом и отстрочить прямой строчкой.

## ПОЛЕЗНЫЕ ССЫЛКИ

- ▶ [как купить выкройку](#)
- ▶ [как распечатать выкройку](#)
- ▶ [как собрать выкройку](#)
- ▶ [как склеить выкройку](#)

# Пошив блузки



1



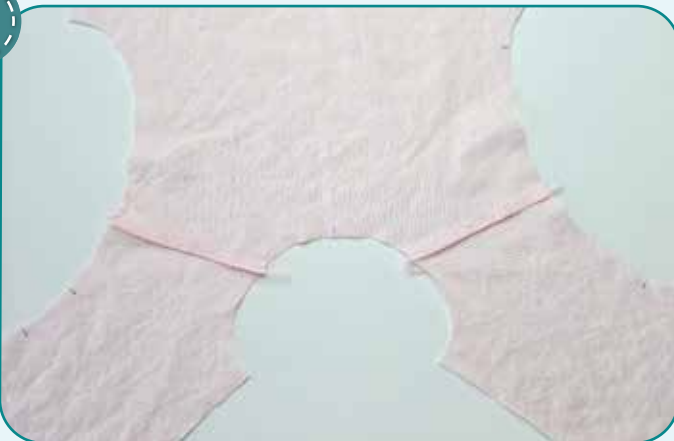
Детали планки, верхний воротник, верхнюю стойку воротника кроим грубым краем. Т. е. увеличиваем припуски примерно на 10 мм. Делаем так, потому что после дублирования деталь может дать существенную усадку. Дублируем детали. Выкраиваем детали и наносим метки.

2



Скальваем булавками спинку с полочками вдоль плечевых срезов лицевыми сторонами друг к другу. Стачиваем детали прямой строчкой на расстоянии 10 мм от края.

3



Обмётываем плечевые срезы вместе оверлочным швом. Припуски заутюживаем на полочки.

4



Скальваем булавками спинку с полочками вдоль боковых срезов лицевыми сторонами друг к другу. Стачиваем детали прямой строчкой на расстоянии 10 мм от края.

5



5



3



3-4



5

Обмётываем боковые срезы вместе оверлочным швом. Припуски заутюживаем на полочки.

6



Заутюживаем нижний срез блузки на 12 мм, затем ещё раз на 12 мм.

7



2,5-3

Замётываем низ блузки. Утюжим. Отстрачиваем подгибку блузки на расстоянии 1 мм от сгиба. Снова утюжим.

8



2,5-3

Прикалываем планку к центральному срезу полочки лицом к лицу, совмещая метки. Притачиваем детали прямой строчкой на расстоянии 10 мм от края. Припуски заутюживаем на планку.



9



Заутюживаем свободный длинный срез планки на изнаночную сторону на 10 мм. Затем заутюживаем планку пополам, чтобы край планки перекрывал шов притачивания на 1 мм.

10



Сгибаем деталь планки пополам лицевой стороной внутрь. Скалываем нижние срезы детали планки. Стачиваем их на расстоянии 10 мм прямой строчкой.

11



Срезаем уголки припусков. Выворачиваем деталь планки и утюжим.

12



Примётываем вручную свободный край детали планки так, чтобы он закрывал шов притачивания. Отстрачиваем деталь планки с лицевой стороны вдоль шва притачивания на расстоянии 1 мм от края. Убеждаемся, что внутренняя сторона тоже равномерно отстрочена. Убираем наметку и утюжим. Таким же образом обрабатываем вторую деталь планки (п. 8–12).



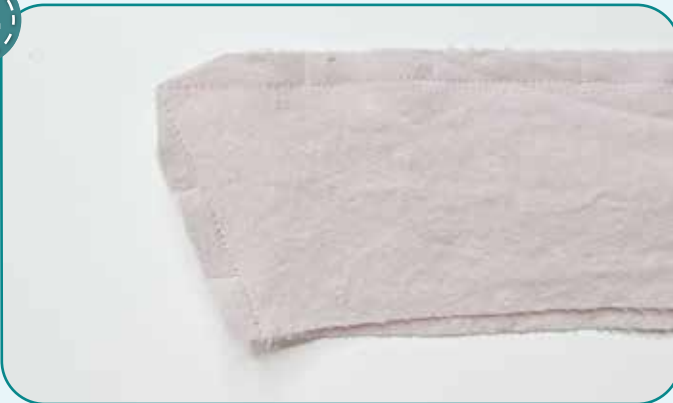
13



1,5-2

Смётываем верхний и нижний воротники лицом к лицу, уравнивая срезы. Стачиваем их прямыми строчками на расстоянии 7 мм от края мелкими стежками.

14



Срезаем уголки припусков воротника.



15



Выворачиваем воротник, расправляем уголки. Утюжим, образуя перекант на нижний воротник.

16



2,5-3

Отстрачиваем воротник на расстоянии 1 мм от края. Снова утюжим.

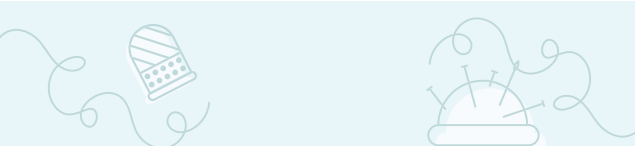
17



2,5-3

Нижний край нижней стойки заутюживаем на 9 мм на изнаночную сторону. Отстрачиваем нижний срез нижней стойки на расстоянии 7 мм. Утюжим.





18



Прикалываем верхнюю стойку лицевой стороной к воротнику со стороны нижнего воротника. Срезы верхнего и нижнего воротника совмещаем, не обращая внимания на то, что верхний воротник немного больше. Это нужно

для того, чтобы воротник красиво лежал в готовом изделии. Стачиваем воротник и стойку прямой строчкой на расстоянии 5 мм от края.

19



Прикалываем нижнюю стойку лицевой стороной к воротнику со стороны верхнего воротника. Стачиваем воротник и стойку прямой строчкой на расстоянии 7 мм от края со стороны верхней стойки.

20



Срезаем уголки припусков, не доходя 1 мм до строчки.

21



Выворачиваем стойку на лицевую сторону и утюжим. По нижнему краю нижней стойки рисуем линию на верхней стойке.

22



Прикалываем булавками верхнюю стойку к горловине блузки лицевыми сторонами друг к другу, совмещая метки. Стачиваем детали прямой строчкой со стороны стойки немного левее нарисованной линии (ближе к воротнику). Припуски заутюживаем на стойку.



23



Вручную примётываем нижнюю стойку к горловине так, чтобы её край закрывал шов притачивания.

24



Отстрачиваем стойку с лицевой стороны по всему периметру на расстоянии 1 мм от края. Убеждаемся, что нижняя стойка тоже равномерно отстрочена по всему периметру. Убираем наметку и утюжим.



25



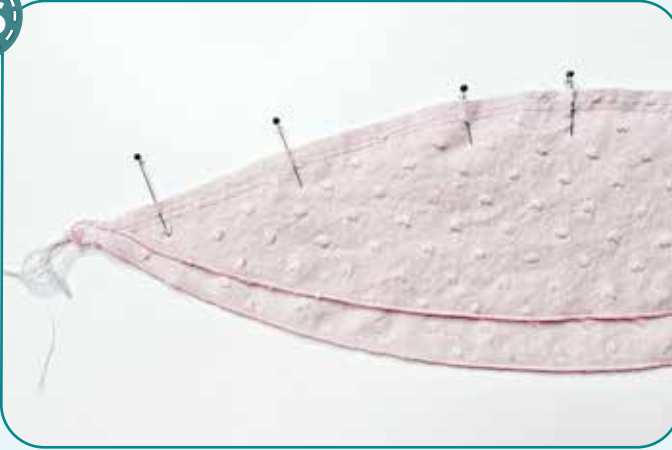
Внешние срезы верхних и нижних крылышек воротника обрабатываем ролевым швом или мелким зигзагом.



**ПРИМЕЧАНИЕ.** Чтобы выполнить ролевой шов нужно оставить на оверлоке правую иглу, отключить нож и переключить оверлок в режим ролевого шва. Более подробно это описано в инструкции к вашей модели оверлока.

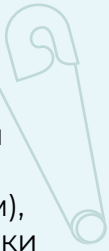


26



4-5

Накладываем верхнее крылышко поверх нижнего (изнанкой к лицу), совмещая срезы и метки. Скалываем их булавками. Прокладываем две параллельные строчки на расстоянии 7 мм и 5 мм от края. Длину стежка устанавливаем максимальную (4–5 мм), концы строчки не закрепляем, хвостики нитей на концах швов оставляем длиной не менее 3 см.



27



Потянув за верхние нити, стягиваем крылышки рукава до длины, указанной на выкройке. Концы нитей связываем, оборки равномерно распределяем.

28



2,5-3

Прикалываем крылышки к пройме блузки лицом к лицу, совмещая метки. Притачиваем их прямой строчкой на расстоянии 7 мм от края. Таким же образом притачиваем крылышки ко второй пройме (п. 26–28).





29



По окату рукава прокладываем две параллельные строчки на расстоянии 7 мм и 5 мм от края. Длину стежка устанавливаем максимальную (4–5 мм), концы строчки не закрепляем, хвостики нитей на концах швов оставляем длиной не менее 3 см.

30



На изнаночной стороне размечаем линию притачивания резинки. По обе стороны от линии на расстоянии 5 мм прокладываем две параллельные строчки. Длину стежка устанавливаем максимальную (4–5 мм), концы строчки не закрепляем, хвостики нитей на концах швов оставляем длиной не менее 3 см.

31

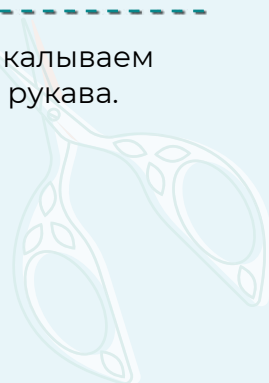


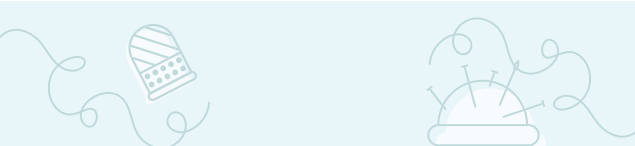
Потянув за верхние нити, стягиваем рукав до длины, равной длине резинки + 5 см. Концы нитей связываем, оборки равномерно распределяем.

32



С изнаночной стороны прикалываем резинки к боковым срезам рукава.





33



Равномерно натягивая, притачиваем резинку зигзагом или трёхступенчатым зигзагом. Строчку прокладываем со стороны резинки.



34



Удаляем строчки, проложенные для стягивания.

35



Скалываем булавками вдоль боковых срезов рукав лицевыми сторонами внутрь. Тщательно совмещаем метки и края резинки. Стачиваем прямой строчкой на расстоянии 10 мм от края.

36



Обмётываем срезы вместе 3-ниточным оверлочным швом. Припуски заутюживаем к переду. Концы ниток в нижней части рукава прячем в шов с помощью иглы с большим ушком.



37



Прикалываем булавками рукав к пройме лицевыми сторонами друг к другу. Совмещаем боковые швы, метки.

38



Видим, что по окату рукава образуются излишки ткани. Стягиваем окат рукава до размера проймы, потянув за концы верхних нитей проложенных ранее параллельных строчек. Нити на концах строчек завязываем в узелки. Равномерно распределяем складки по всему окату таким образом, чтобы не образовывались заломы. Сметываем по окату.

39



Втачиваем рукав в пройму прямой строчкой по кругу на расстоянии 10 мм от края. Шов прокладываем со стороны рукава, контролируем, чтобы по окату рукава не образовались складки.



40



3-4



5

Припуски обмётываем вместе на оверлоке. Шов утюжим на ребро.

41



0,5



5

Нижний срез рукава обрабатываем ролевым швом или мелким зигзагом. Таким же образом обрабатываем второй рукав (п. 29–40).

42



Переносим с выкройки на правую полочку местоположение петель. С помощью лапки для петель вымётываем петли по размеру приготовленных пуговиц. Аккуратно пробиваем петли с помощью распаривателя, не затрагивая нити швов. Утюжим. На левой полочке размечаем местоположение пуговиц. Пришиваем пуговицы вручную или на машине.

43



Убираем оставшуюся наметку, срезаем и прячем концы ниток, ещё раз всё утюжим. Bluzka готова!



ELINA PATYKOVA  
ВЫКРОЙКИ

## Блузка Воздушные рюши

Спасибо вам, что шьёте со мной и моей командой!  
Делитесь вашими работами в наших группах.  
До скорых встреч!

