

ELINA PATYKOVA
ВЫКРОЙКИ

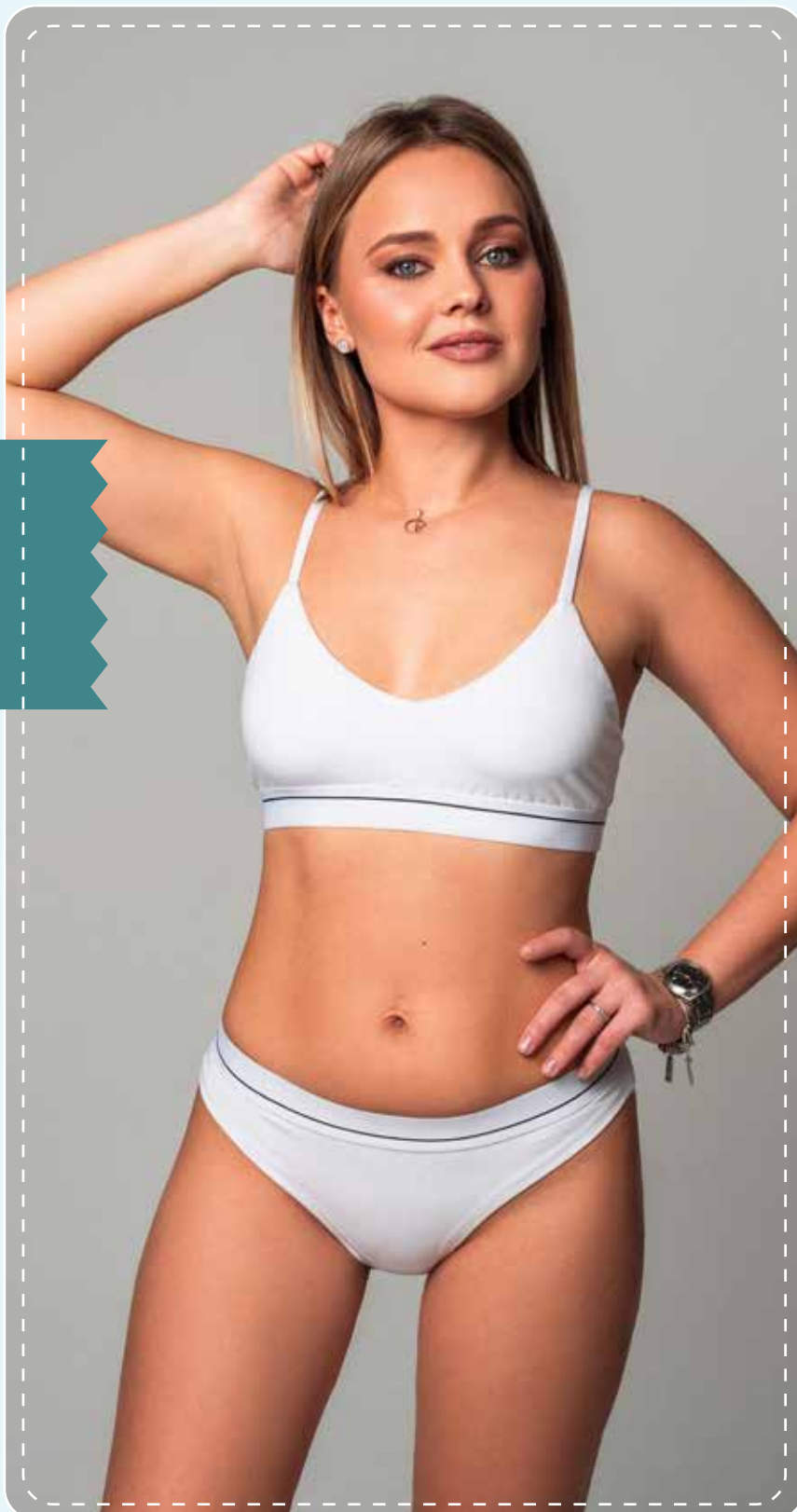
Инструкция
по пошиву

Бельё
Комфорт

#патыкова_бельекомфорт



Уровень сложности



Для пошива нам понадобятся:



- трикотаж вискозный,
- кулирка с лайкрой (для ластовицы),
- резинка шириной 30 мм,
- резинка шириной 6 мм,
- кольцо диаметром 10 мм – 2 штуки,
- рамка-регулятор 10-12 мм – 2 штуки,
- нитки в цвет трикотажа,
- иглы Jersey 70-80 или Stretch 75.

Если вы не уверены в посадке изделия, рекомендуется сначала отшить макет из недорогого трикотажа с похожими свойствами (эластичность, толщина,

драпируемость). Это позволит скорректировать длину, ширину и посадку изделия и сэкономить время.

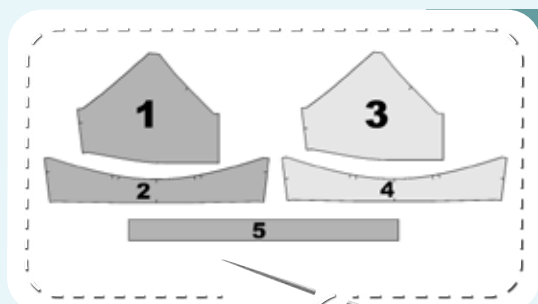


Расход трикотажа указан в аннотации к выкройке в соответствии с вашим размером. Необходимая длина резинки указана на выкройке. Обратите внимание, что если ширина трикотажа отличается от указанной в таблице, то длина отреза будет другой. Отрез трикотажа обязательно продекатировать: постирать при температуре не выше 30 градусов и хорошо проутюжить с паром. Распечатываем и склеиваем детали выкройки. При печати обязательно

проверяем масштаб тестового квадрата. Приступаем к раскрою. Все выкройки даны с припусками на швы. Раскладываем все детали на трикотаже, соблюдая направления долевых нитей. Прикалываем выкройки к трикотажу, обводим при помощи мела или специального маркера, и аккуратно вырезаем по контуру. Переносим все метки с выкройки на изнаночную сторону деталей.

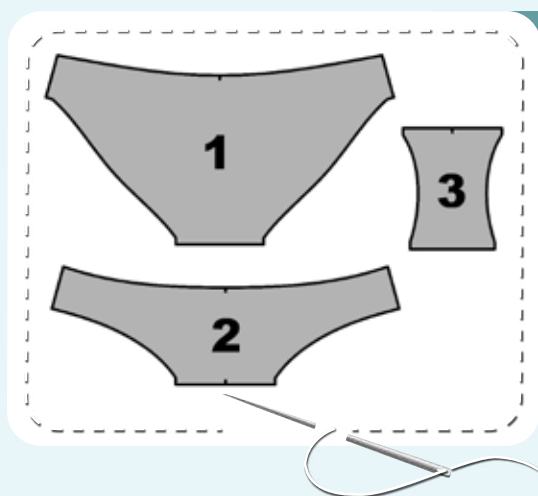


В результате у нас должны получиться



ДЕТАЛИ ТОПА ИЗ ТРИКОТАЖА ВИСКОЗНОГО:

1. перед – 2 детали в зеркальном отражении
2. спинка – 1 деталь
3. подкладка переда – 2 детали в зеркальном отражении
4. подкладка спинки – 1 деталь
5. бретель – 2 детали



ДЕТАЛИ ТРУСОВ:

1. задняя часть трусов – 1 деталь из трикотажа вискозного
2. передняя часть трусов – 1 деталь из трикотажа вискозного
3. ластовица – 1 деталь из трикотажа вискозного, 1 деталь из кулирки с лайкрой

Теперь можно приступить к пошиву

Условные обозначения:



прямая строчка



длина стежка
в миллиметрах (мм)



плоский шов



строчка зигзаг



ширина стежка
в миллиметрах (мм)



трёхступенчатый
зигзаг



однорожковая лапка
для притачивания
молнии



универсальная
лапка



лапка для притачива-
ния потайной молнии



закрепка
необходимо выполнить закрепку строчки и обрезать
концы нитей, для оверлочного и распошивального шва —
связать концы нитей и спрятать их в шов



лапка для
притачивания канта



3-ниточная
оверлочная строчка



4-ниточная
оверлочная строчка

ПРИМЕЧАНИЕ

А

4-ниточная оверлочная строчка

Если у вас нет оверлока, то заменяем эластичными швами, которые имеются на вашей швейной машине, либо зигзагом.

Б

3-ниточная оверлочная строчка

Если у вас нет оверлока, то заменяем псевдо-оверлочным швом, если такой имеется на вашей швейной машине, либо зигзагом.

В

плоский шов

Если у вас нет распошивальной машины, то можно выполнить: а) двойной иглой на швейной машине, б) декоративным эластичным швом на швейной машине; в) обметать срез оверлочным швом и отстрочить прямой строчкой.

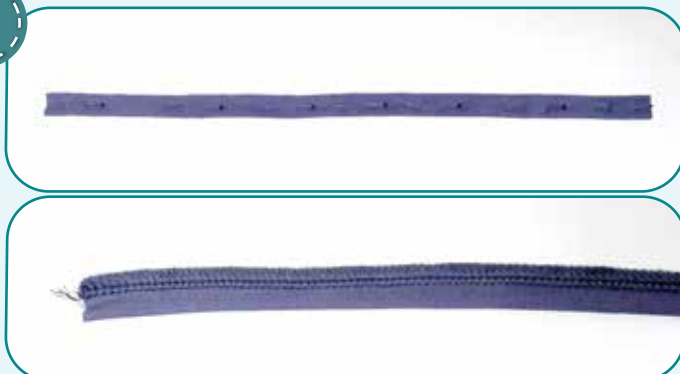
ПОЛЕЗНЫЕ ССЫЛКИ

- ▶ [как купить выкройку](#)
- ▶ [как распечатать выкройку](#)
- ▶ [как собрать выкройку](#)
- ▶ [как склеить выкройку](#)

Пошив топа



1



4



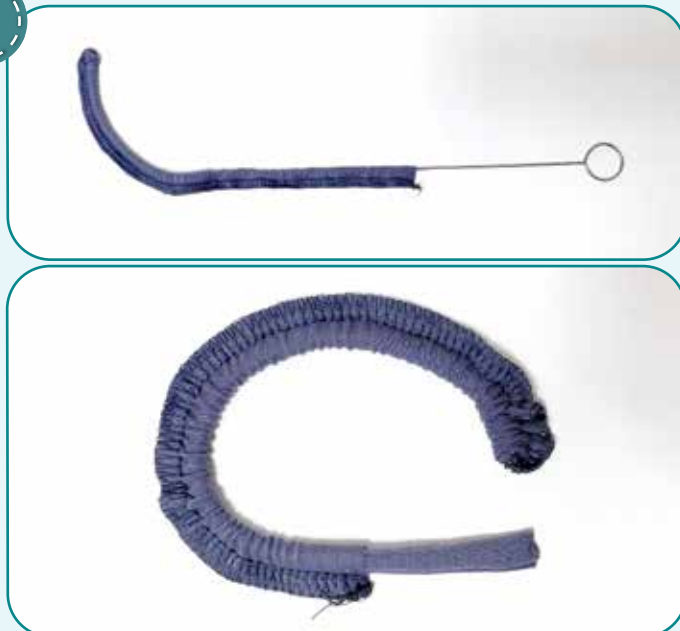
2,5-3,5



7

Складываем бретель пополам вдоль длинных сторон лицевой стороной внутрь. Скалываем булавками и стачиваем длинные срезы на оверлоке.

2



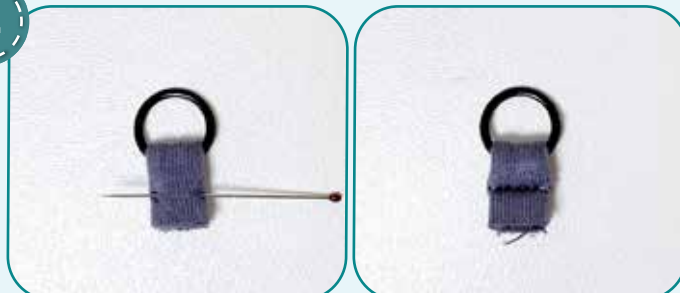
Выворачиваем бретель на лицевую сторону с помощью специального устройства для выворачивания рулика или можно использовать тупую иглу с большим ушком и ниткой. Приутюживаем.

3



Разрезаем бретель по метке, указанной на выкройке.

4



2,5-3

Короткую часть бретели вставляем в кольцо, сгибаем пополам и фиксируем прямой строчкой на расстоянии 5 мм от края. Аналогично обрабатываем вторую короткую часть бретели.



5



4

2,5-3,5

7

Складываем детали переда лицевыми сторонами друг к другу вдоль центральных срезов, скалываем булавками и стачиваем на оверлоке.

6



4

2,5-3,5

7

Припуски заутюживаем на одну из сторон. Аналогично стачиваем детали подкладки переда.

ПРИМЕЧАНИЕ. По желанию, в топ можно вставить поролоновые чашки. Для этого на детали подкладки переда необходимо сделать разрез, ориентируясь на разметку на выкройке. Обработать этот разрез ролевым швом и далее обрабатывать детали, как указано в инструкции ниже.

7



4

2,5-3

2,5-3

Длинные части бретелей прикалываем к лицевой стороне переда, ориентируясь на метки и совмещая срезы. Притачиваем их прямыми строчками на расстоянии 5 мм от края.

8



4

2,5-3

2,5-3

Части бретелей с кольцами прикалываем с лицевой стороны детали спинки, ориентируясь на метки и совмещая срезы. Притачиваем их прямыми строчками на расстоянии 5 мм от края.



9



4

2,5-3,5

7

Складываем детали переда и спинки лицевыми сторонами друг к другу вдоль боковых срезов. Срезы уравниваем, совмещаем метки и скалываем детали булавками. Стачиваем детали на оверлоке.



10



Припуски заутюживаем на сторону переда.

11

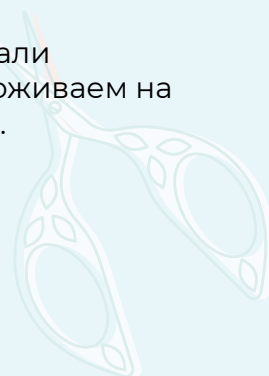


4

2,5-3,5

7

Аналогично стачиваем детали подкладки, припуски заутюживаем на сторону подкладки спинки.





12



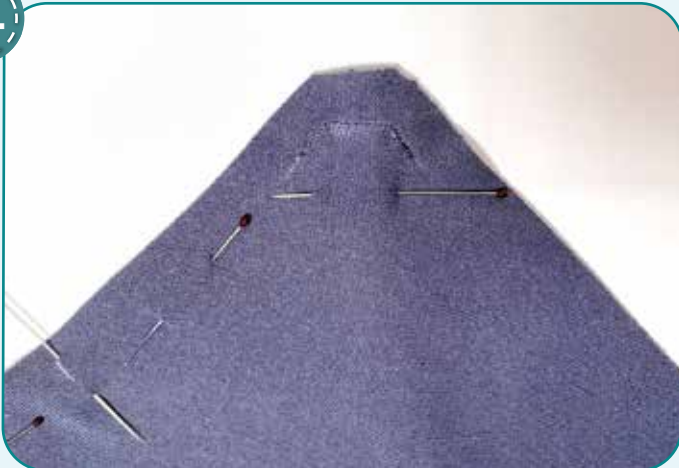
Вдоль верхних срезов подкладки
переда в области бретелей, намечаем
припуски.

13



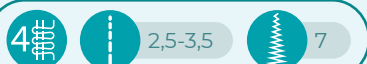
Складываем детали топа и подкладки
лицевыми сторонами друг к другу
вдоль срезов декольте. Уравниваем
срезы и скалываем детали булавками.

14

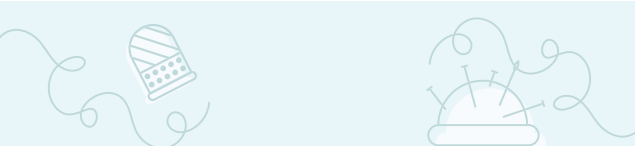


Фиксируем топ и подкладку в
районе бретелей прямой строчкой
в виде буквы П по разметке. Бретель
находится между деталями топа и
подкладки. Следим, чтобы боковые
части бретели не попали в шов.

15



Стачиваем подкладку и топ вдоль
декольте на оверлоке от одного выхода
на бретель до второго. Припуски
центральных швов подкладки и топа
раскладываем в разные стороны.



16



Складываем топ и подкладку лицевыми сторонами друг к другу вдоль срезов пройм и верхних срезов спинки. Совмещаем метки, припуски боковых швов раскладываем в разные стороны и скалываем детали булавками.

17



4



2,5-3,5



7

Стачиваем топ и подкладку вдоль спинки и пройм на оверлоке от одного выхода на бретель до второго.



18



Отмеряем резинку шириной 6 мм и длиной указанной на выкройке подкладки переда в районе декольте, ставим метку, ещё раз отмеряем указанную длину и отрезаем резинку.

19



Прикладываем резинку к припуску шва декольте со стороны подкладки. Совмещаем метку на резинке с центральным швом подкладки переда и фиксируем резинку булавками.



20



2,5-3

Притачиваем резинку к припуску прямой строчкой или зигзагом, равномерно натягивая резинку до размеров припуска.



21



На резинке шириной 6 мм отмеряем длину, указанную на выкройке подкладки переда вдоль проймы, ставим метку. От метки отмеряем длину, указанную на выкройке подкладки спинки, ставим метку. От метки ещё раз отмеряем длину, указанную на выкройке подкладки переда вдоль проймы и отрезаем резинку. Прикладываем резинку к припуску шва проймы и спинки со стороны подкладки, совмещаем метки и швы и фиксируем резинку булавками.

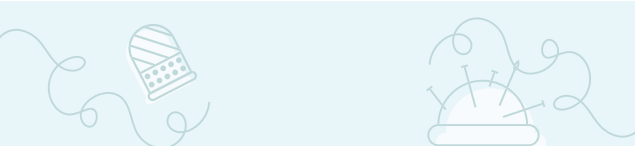
22



2,5-3

Притачиваем резинку к припуску прямой строчкой или зигзагом, равномерно натягивая резинку до размеров припуска.





23



Выворачиваем топ на лицевую сторону, утюжим. Уравниваем нижние срезы топа и подкладки и фиксируем края булавками. С лицевой стороны топа вдоль нижних срезов размечаем припуски.

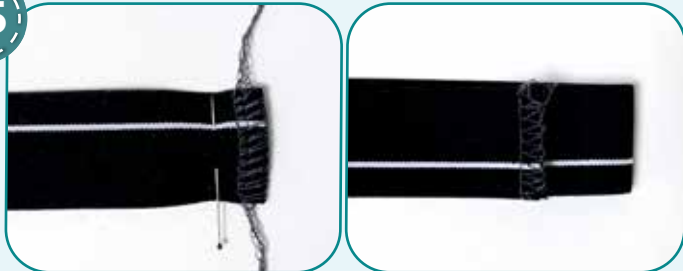


24



Отмеряем резинку шириной 3 см и длиной, указанной на выкройке нарезки резинки в пояс. С выкройки переносим метку середины переда, спинки и правого бокового шва.

25



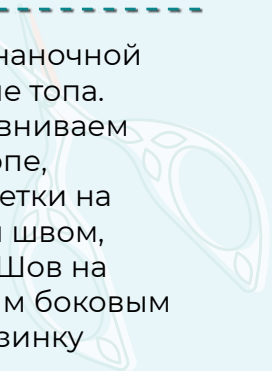
4 2,5-3,5 7

Складываем резинку лицевой стороной внутрь вдоль боковых срезов, фиксируем булавками и стачиваем в кольцо на оверлоке. Концы нитей оверлочной строчки прячем в шов.

26



Прикладываем резинку изнаночной стороной к лицевой стороне топа. Верхний край резинки уравниваем с намеченной линией на топе, внимательно совмещаем метки на резинке с правым боковым швом, центром спинки и переда. Шов на резинке совмещаем с левым боковым швом топа и фиксируем резинку булавками.





27



Настрочиваем резинку на топ на распошивальной машине или на швейной машине двойной иглой, равномерно растягивая резинку до размеров нижнего среза топа. Сам срез растягивать не нужно. Концы нитей выводим на изнаночную сторону, завязываем в узелки и прячем в шов при помощи иглы для трикотажа.



28



Продеваем свободный конец бретели в рамку-регулятор.

29



Продеваем свободный конец бретели через кольцо со стороны топа в сторону подкладки.





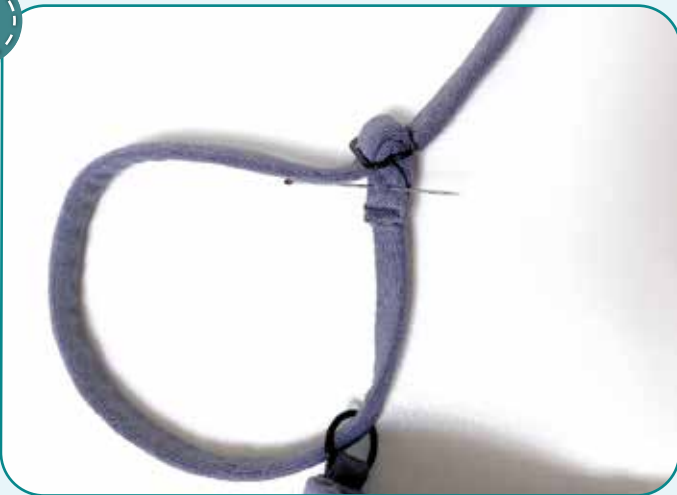
30



Продвигаем конец бретели сначала в верхнее, а затем в нижнее отверстие рамки.



31



Свободный край бретели фиксируем короткой прямой строчкой или строчкой зигзаг. Аналогично обрабатываем вторую бретель.

32



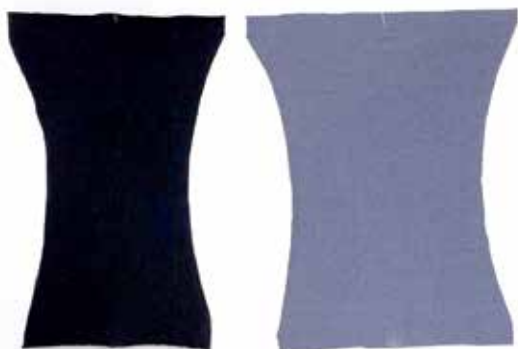
Убираем оставшуюся наметку, срезаем и прячем концы ниток, ещё раз всё утюжим и топ готов!



Пошив трусов



1



На детали ластовицы из кулирки срезаем боковые припуски шириной 10 мм. В данном примере эта деталь чёрного цвета.

2



Складываем деталь передней части трусов и ластовицы из вискозы лицевыми сторонами друг к другу. Совмещаем метки и скалываем детали булавками.

3



Переворачиваем деталь передней части трусов изнаночной стороной кверху. К изнаночной стороне передней части трусов прикладываем деталь ластовицы из кулирки. Уравниваем срезы, совмещаем метки и фиксируем детали булавками.



4



4 2,5-3,5 7

Стачиваем детали на оверлоке. Деталь передней части трусов находится между деталями ластовицы.

5



Отгибаем деталь ластовицы из кулирки кверху и сворачиваем деталь передней части трусов.

6



Складываем деталь ластовицы из трикотажа вискозного и деталь задней части трусов лицевыми сторонами друг к другу, фиксируем булавками.

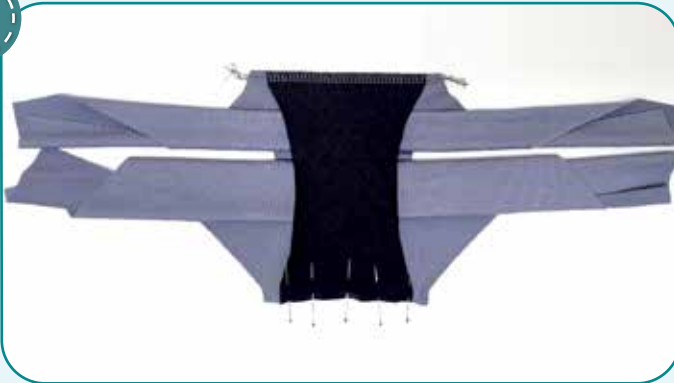
7



Сворачиваем деталь задней части трусов.

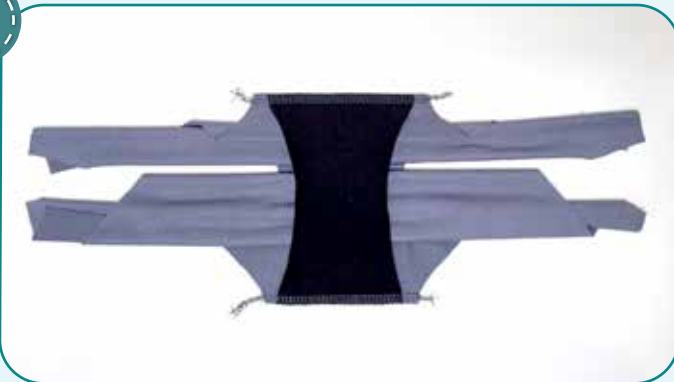


8



Отворачиваем ластовицу из кулирки книзу и прикладываем лицевой стороной к изнаночной стороне задней части трусов. Уравниваем срезы ластовиц и задней части трусов и фиксируем булавками.

9



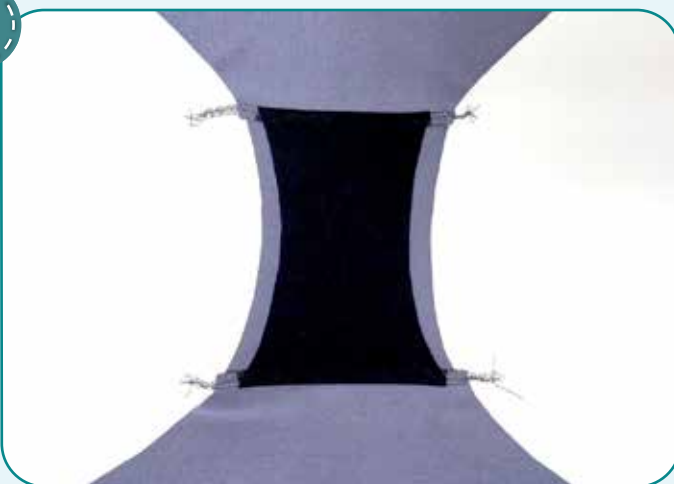
2,5-3,5



7

Стачиваем детали на оверлоке.

10



Выворачиваем детали на лицевую сторону и утюжим. Детали ластовицы должны оказаться изнаночными сторонами друг к другу.

11



Складываем переднюю и заднюю часть трусов вдоль боковых срезов. Срезы уравниваем и фиксируем детали булавками.





12



4

2,5-3,5

7

Стачиваем детали на оверлоке, припуски заутюживаем на сторону передней части.

13



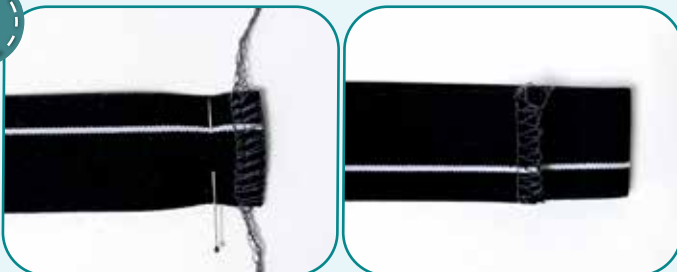
С лицевой стороны вдоль верхнего среза трусов размечаем припуски.

14



Отмеряем резинку шириной 3 см и длиной, указанной на выкройке нарезки резинки в пояс. С выкройки переносим метку середины передней части, задней части и правого бокового шва.

15



4

2,5-3,5

7

Складываем резинку лицевой стороной внутрь вдоль боковых срезов, фиксируем булавками и стачиваем в кольцо на оверлоке. Концы нитей оверлочной строчки прячем в шов.

16



Прикладываем резинку изнаночной стороной к лицевой стороне трусов. Нижний край резинки совмещаем с размеченной линией, а также совмещаем все метки и швы. Фиксируем резинку булавками или примётываем.



17



Настрочиваем резинку на распошивальной машине или на швейной машине двойной иглой, равномерно растягивая резинку до размеров верхнего среза трусов. Сам срез растягивать не нужно. Концы нитей выводим на изнаночную сторону, завязываем в узелки и прячем в шов при помощи иглы для трикотажа.



18



Заутюживаем припуски по низу трусов на 10 мм на изнаночную сторону.





19



Подгибку фиксируем булавками или замётываем.

20



Отстрачиваем низ трусов на распошивальной машине или на швейной машине двойной иглой. Концы нитей выводим на изнаночную сторону, завязываем в узелки и прячем в шов при помощи иглы для трикотажа.

21



Убираем оставшуюся наметку, срезаем и прячем концы ниток, ещё раз всё утюжим и трусы готовы!



ELINA PATYKOVA
ВЫКРОЙКИ

Бельё Комфорт

Спасибо вам, что шьёте со мной и моей командой!
Делитесь вашими работами в наших группах.
До скорых встреч!

