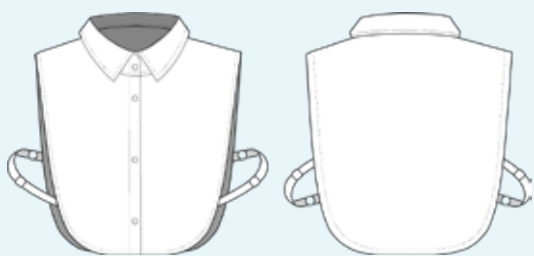


ELINA PATYKOVA  
ВЫКРОЙКИ

Инструкция  
по пошиву

## Манишка

#патыкова\_воротникманишка



Уровень сложности



## Для пошива нам понадобятся:



- хлопок (или другая блузочная ткань),
- дублерин,
- 4 пуговицы диаметром 10 мм,
- 2 кольца диаметром 10 мм,
- 2 рамки-регулятора шириной 10 мм,
- нитки в цвет ткани,
- иглы Universal 70–80.

Если вы не уверены в посадке изделия, рекомендуется сначала отшить макет из недорогой ткани с похожими свойствами (эластичность,

толщина, драпируемость). Это позволит скорректировать длину, ширину и посадку изделия и сэкономить время.

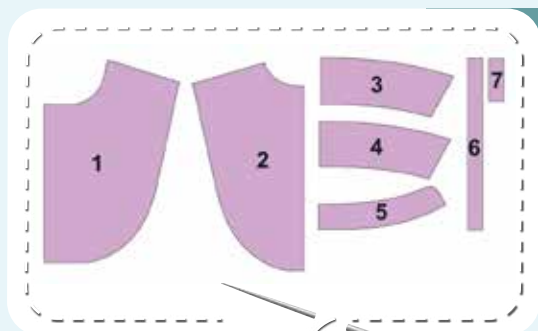


Расход ткани указан в аннотации к выкройке в соответствии с вашим размером. Обратите внимание, что если ширина ткани отличается от указанной в таблице, то длина отреза будет другой. Отрез ткани обязательно продекатировать: постирать при температуре 30 градусов, затем отутюжить. Приступаем к раскрою. Распечатываем

и склеиваем детали выкройки. При печати не забываем проверить размер тестового квадрата. Раскладываем все детали на ткани, соблюдая направления долевых. Прикалываем их к ткани и аккуратно вырезаем по контуру. Не забываем, что припуски на выкройке уже учтены. Переносим все метки с выкройки на изнаночную сторону деталей.

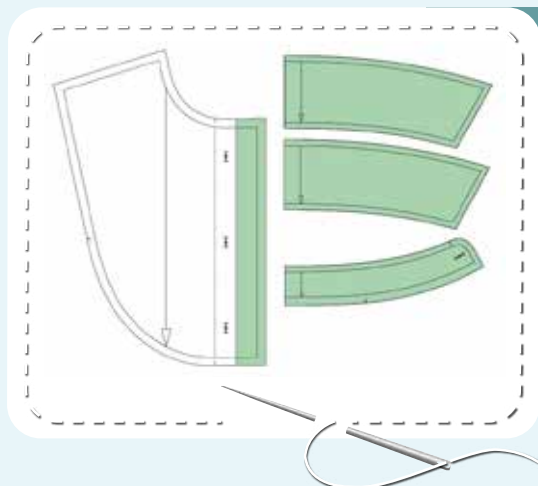


# В результате у нас должны получиться



## ДЕТАЛИ МАНИШКИ:

1. перед – 2 детали
2. спинка – 1 деталь со сгибом
3. верхний воротник – 1 деталь со сгибом (кроим грубым краем)
4. нижний воротник – 1 деталь со сгибом (кроим грубым краем)
5. стойка – 2 детали со сгибом (кроим грубым краем)
6. бретель – 2 детали
7. держатель бретели – 2 детали



## СХЕМА ДУБЛИРОВАНИЯ ДЕТАЛЕЙ:

- Зеленый - дублирин:
  - стойки воротника
  - верхний и нижний воротник
  - планка деталей переда

Теперь можно приступить к пошиву

# Условные обозначения:



прямая строчка



длина стежка  
в миллиметрах (мм)



плоский шов



строчка зигзаг



ширина стежка  
в миллиметрах (мм)



трёхступенчатый  
зигзаг



однорожковая лапка  
для притачивания  
молнии



универсальная  
лапка



лапка для притачива-  
ния потайной молнии



закрепка  
необходимо выполнить закрепку строчки и обрезать  
концы нитей, для оверлочного и распошивального шва —  
связать концы нитей и спрятать их в шов



лапка для  
притачивания канта



3-ниточная  
оверлочная строчка



4-ниточная  
оверлочная строчка

## ПРИМЕЧАНИЕ

**А**

### 4-ниточная оверлочная строчка

Если у вас нет оверлока, то заменяем эластичными швами, которые имеются на вашей швейной машине, либо зигзагом.

**Б**

### 3-ниточная оверлочная строчка

Если у вас нет оверлока, то заменяем псевдо-оверлочным швом, если такой имеется на вашей швейной машине, либо зигзагом.

**В**

### плоский шов

Если у вас нет распошивальной машины, то можно выполнить: а) двойной иглой на швейной машине, б) декоративным эластичным швом на швейной машине; в) обметать срез оверлочным швом и отстрочить прямой строчкой.

## ПОЛЕЗНЫЕ ССЫЛКИ

- ▶ [как купить выкройку](#)
- ▶ [как распечатать выкройку](#)
- ▶ [как собрать выкройку](#)
- ▶ [как склеить выкройку](#)

# Пошив манишки



1



Стойки, верхний и нижний воротники кроим грубым кроем. Т. е. увеличиваем припуски примерно на 10 мм. Делаем так, потому что после дублирования деталь может дать существенную усадку. Дублируем детали.

2



Выкраиваем стойки, верхний и нижний воротники. Также частично дублируем планку деталей переда.

3

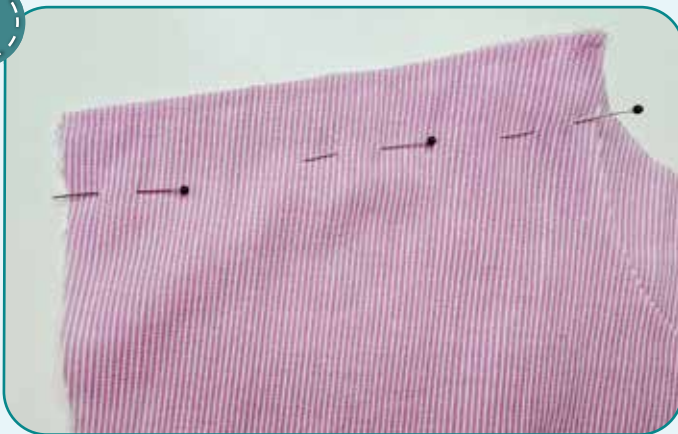


Заутюживаем планку полочек на изнаночную сторону по разметке сначала на 10 мм, затем ещё на 25 мм.





4



2,5-3

Скалываем булавками вдоль плечевых срезов спинку с передом изнаночными сторонами друг к другу. Стачиваем детали прямой строчкой на расстоянии 5 мм от края.

5



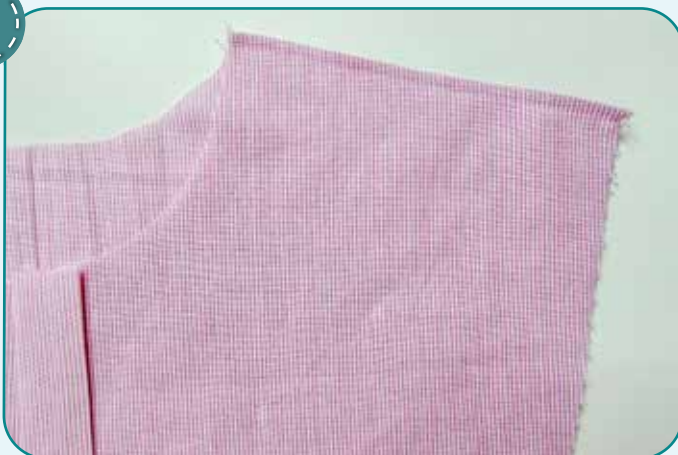
Срезаем припуски до 3 мм.

6



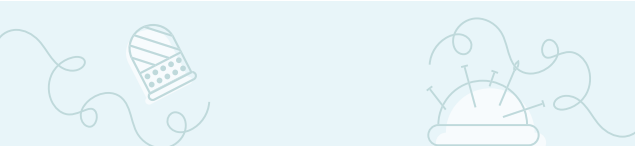
Выворачиваем манишку на изнаночную сторону. Расправляем шов и приутюживаем припуском внутрь.

7



2,5-3

Стачиваем плечевой шов прямой строчкой на расстоянии 5 мм от края.



8



Заутюживаем припуски на перед. Аналогично обрабатываем второй плечевой шов (п. 4–8).

**ПРИМЕЧАНИЕ.** В данном случае использована обработка плечевого шва без использования оверлока. Можно стачать плечевые швы прямой строчкой на расстоянии 10 мм от края, а затем обработать 3-ниточным оверлочным швом.

9



Отворачиваем планку на лицевую сторону. Скалываем низ переда и планки лицом к лицу. Стачиваем их на расстоянии 10 мм от низа переда прямой строчкой.

10



Срезаем уголок припуска. Выворачиваем планку и утюжим. Таким же образом обрабатываем вторую сторону (п. 9–10).





11



2,5-3

Отворачиваем края переда и спинки на 5 мм на изнаночную сторону и приутюживаем. Отстрачиваем низ прямой строчкой на расстоянии 1 мм от сгиба. Утюжим.



12



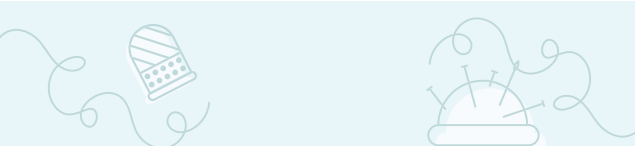
Срезаем припуски близко ко шву. Будьте аккуратны, не срежьте основную ткань.

13



Выворачиваем планки на лицевую сторону и утюжим. Заутюживаем край переда и спинки на 5 мм на изнаночную сторону.





14

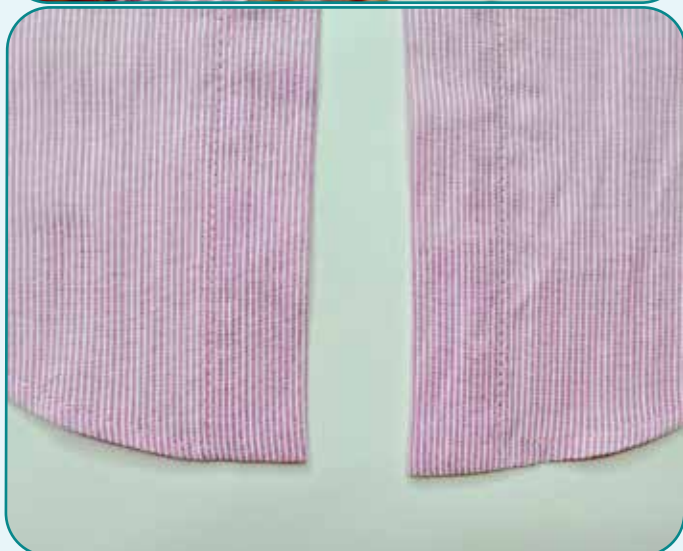




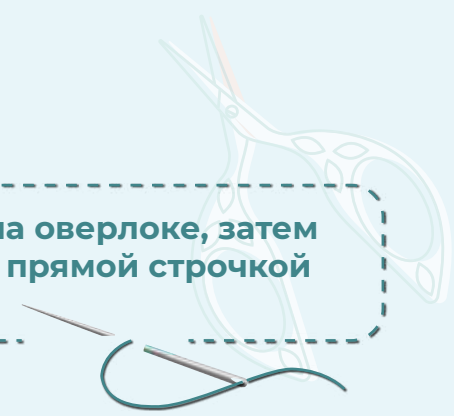


 2,5-3

Замётываем низ манишки и планки. Утюжим. Отстрачиваем планки и подгибку манишки на расстоянии 1 мм от сгибов. Снова утюжим.

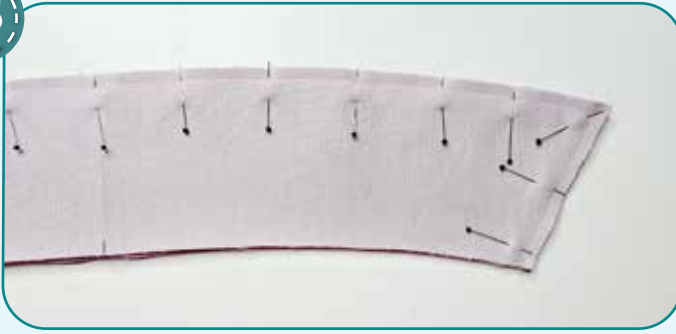


**ПРИМЕЧАНИЕ.** Края переда и спинки можно обметать на оверлоке, затем заутюжить на 1 см на изнаночную сторону и отстрочить прямой строчкой на расстоянии 7 мм от края.





15



1,5-2

Смётываем верхний и нижний воротники лицом к лицу, уравнивая срезы. Стачиваем их прямыми строчками на расстоянии 7 мм от края мелкими стежками.

16



Срезаем уголки припусков воротника.



17



2,5-3

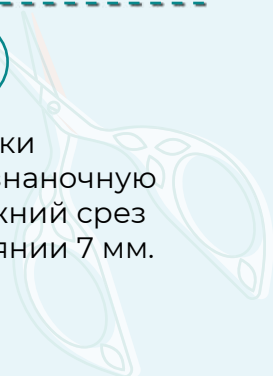
Выворачиваем воротник, расправляем уголки. Утюжим, образуя перекант на нижний воротник. Отстрачиваем воротник на расстоянии 1 мм от края. Снова утюжим.

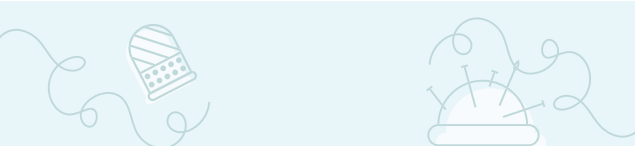
18



2,5-3

Нижний край нижней стойки заутюживаем на 9 мм на изнаночную сторону. Отстрачиваем нижний срез нижней стойки на расстоянии 7 мм. Утюжим.





19



Прикалываем верхнюю стойку лицевой стороной к воротнику со стороны нижнего воротника. Срезы верхнего и нижнего воротника совмещаем, не обращая внимания на то, что верхний воротник немного больше. Это нужно для того, чтобы воротник красиво лежал в готовом изделии. Стачиваем воротник и стойку прямой строчкой на расстоянии 7 мм от края.

20



Прикалываем нижнюю стойку лицевой стороной к воротнику со стороны верхнего воротника. Стачиваем воротник и стойку прямой строчкой на расстоянии 7 мм от края со стороны верхней стойки. Строчку прокладываем точно по предыдущей строчке.

21



Вдоль закруглений делаем V-образные надсечки каждые 3–4 мм, не доходя 1 мм до строчки.

22



Выворачиваем стойку на лицевую сторону и утюжим. По нижнему краю нижней стойки рисуем линию на верхней стойке.



23



1,5-2

Прикалываем булавками верхнюю стойку к горловине манишки лицевыми сторонами друг к другу, совмещая метки. Стачиваем детали прямой строчкой со стороны стойки немного левее нарисованной линии (ближе к воротнику). Припуски заутюживаем на стойку.



24



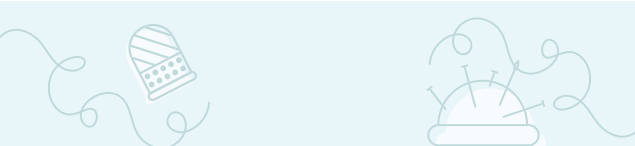
Вручную примётываем нижнюю стойку к горловине так, чтобы её край закрывал шов притачивания.

25



2,5-3

Отстрачиваем стойку с лицевой стороны по всему периметру на расстоянии 1 мм от края. Убеждаемся, что нижняя стойка тоже равномерно отстрочена по всему периметру. Убираем наметку и утюжим.



26



Бретели и держатели бретелей с длинных сторон подворачиваем на изнаночную сторону и приутюживаем. Затем сгибаем пополам изнанкой внутрь и снова приутюживаем. Стачиваем бретели и держатели бретелей прямыми строчками на расстоянии 1 мм от края. Утюжим.

27



Держатели бретелей вставляем в кольцо, сгибаем пополам и фиксируем прямой строчкой на расстоянии 5 мм от края. Срезаем припуск до 2–3 мм, выворачиваем держатель бретели таким образом, чтобы припуск находился внутри и приутюживаем.

28

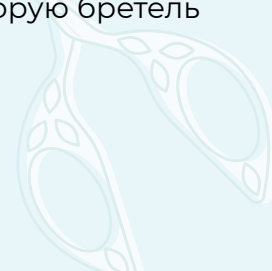


Бретели продеваем в рамки-регуляторы. Конец подворачиваем на 5 мм внутрь и застрачиваем прямой строчкой.

29



Продевает свободный конец бретели через кольцо с изнанки на лицо. Затем продеваем его через рамку-регулятор. Аналогично продеваем вторую бретель через кольцо.





30



Прикалываем свободный конец изнанкой к изнанке на уровне метки на перед, как показано на фото. Притачиваем прямой строчкой на расстоянии 5 мм от края (по шву отстрочки края переда).



31



Отгибаем бретель наружу и настрачиваем прямой строчкой на расстоянии 1 мм от края переда. Утюжим.

32



Двумя строчками на изнанку спинки настрачиваем держатель бретели, предварительно убедившись, что бретель не перекручена. Таким же образом настрачиваем вторую бретель (п. 30–32).



33



Переносим с выкройки на правую полочку местоположение петель. С помощью лапки для петель выметываем петли по размеру приготовленных пуговиц. Аккуратно пробиваем петли с помощью распарывателя, не затрагивая нити швов. Утюжим. На левой полочке размечаем местоположение пуговиц. Пришиваем пуговицы вручную или на машине.

34



Убираем оставшуюся наметку, срезаем и прячем концы ниток, ещё раз все утюжим. Манишка готова!



ELINA PATYKOVA  
ВЫКРОЙКИ

## Манишка

Спасибо вам, что шьёте со мной и моей командой!  
Делитесь вашими работами в наших группах.  
До скорых встреч!

